



INDEX

1.- El servei de la Policia Municipal de Girona

- 1.1 – Presentació de l'alcalde (pag. 4)
- 1.2 – Presentació de la tinenta d'alcalde (pag 5)
- 1.3 – Presentació de l'intendent en cap (pag. 6)
- 1.4 – Plantilla (pag. 8)
- 1.5 – Organigrama (pag. 10)
- 1.6 – Central de Comandament del 092 (pag.11)
- 1.7 – Parc mòbil (pag. 12)

2. Policia administrativa

- 2.1 - Demandes al 092 (pag. 14)
- 2.2 – Oficina d'atenció a la víctima (pag. 15)
- 2.3 – Servei d'atenció a la víctima (pag. 17)
- 2.4 – Oficina d'objectes perduts (pag. 35)
- 2.5 – Col·laboració amb diferents departaments municipals (pag. 36)
- 2.6 – Altres serveis de policia administrativa (pag. 37)

3. Policia comunitària

- 3.1 – Què és? (pag. 38)
- 3.2 – Denúncies (pag. 40)
- 3.3 – Reunions i seguiments amb AV (pag. 41)
- 3.4 – Informes i serveis (pag. 42)

4. Policia de circulació

- 4.1 – Estudi de l'accidentalitat (pag. 43)
- 4.2 – Denúncies tramitades ordenança municipal de circulació (pag. 61)
- 4.3 – Denúncies tramitades Reglament General de Circulació (pag. 63)
- 4.4 – Denúncies tramitades al Servei Català de Trànsit (pag. 65)
- 4.5 – Denúncies tramitades per infracció Llei de Transports (pag. 66)
- 4.6 – Vehicles retirats de la via pública (pag. 67)
- 4.7 – Alcoholèmies (pag. 70)
- 4.8 – Velocitat (pag. 74)

5. Policia de seguretat

- 5.1 – Seguretat ciutadana (pag. 77)
- 5.2 – Equip de contenció de masses (pag. 79)

6. Policia judicial

- 6.1 – Secció d'investigació i seguretat – SIS (pag. 81)
- 6.2 – Auxili a l'administració de justícia (pag. 83)
- 6.3 – Atestats per delictes i faltes (pag. 84)

7. Educació viària

- 7.1 – Objectius generals (pag. 87)
- 7.2 – Contingut dels cursos (pag. 90)
- 7.3 – Pista de pràctiques (pag. 93)
- 7.4 – Col·legis que hi han participat (pag. 94)
- 7.5 – V jornades d'educació viària (pag. 95)

1- EL SERVEI DE LA POLICIA MUNICIPAL

1.1 - PRESENTACIÓ DE L'ALCALDESSA

Vull aprofitar la presentació de la Memòria de la Policia Municipal, que correspon a l'any 2007, per reafirmar la política de seguretat ciutadana que l'Equip de Govern de l'Ajuntament de Girona va implantant.

Totes les dades numèriques, ben ordenades en els seus diferents apartats, són el resultat de la feina feta per la nostra Policia Municipal i responen a la voluntat d'estar sempre i cada vegada més al servei de les persones. Vull remarcar alguns aspectes que em semblen importants, sobre els quals anem avançant amb esforç i també amb la complicitat veïnal:

-La prevenció és una de les millors polítiques per garantir la seguretat dels béns i de les persones. Per això hem augmentat, i ho anirem fent gradualment, el nombre d'agents amb l'objectiu de reforçar la policia de proximitat i atendre millor tots i cadascun dels barris de la ciutat.

-La constant presència a la via pública per ordenar el trànsit o simplement atendre el vianant és un element essencial de l'actuació quotidiana de la Policia Municipal, encara que no quedi reflectit estadísticament.

-S'han incrementat les vigilàncies de patrulles, tant en horari diürn com nocturn, la qual cosa ens ha permès tenir millors resultats estadístics en la solució de situacions de vegades complexes.

-Hem millorat el parc mòbil per créixer en eficàcia i donar millor servei.

Aquests són només uns quants capítols sobre els quals podem presentar resultats, uns més tangibles que altres, però que exemplifiquen, d'una banda, la permanent dedicació del conjunt d'efectius de la nostra plantilla, a qui vull fer arribar el meu agraïment i, de l'altra, la voluntat del govern de la ciutat de donar prioritat i definir, constantment, criteris d'actuació respecte a la seguretat ciutadana a mesura que la ciutat va creixent.

Anna Pagans Gruartmoner

Alcaldeessa de Girona

1.2 – PRESENTACIÓ DE LA TINENTA D'ALCALDE

L'Estudi encarregat per la FCM sobre els nous plantejaments de la Seguretat pública cita:

“La base de la seguretat és una correcta convivència i un alt nivell de cohesió social. Per aconseguir-ho cal cercar la participació dels ciutadans”.

També les noves polítiques locals de prevenció i seguretat a Europa fan palesa la necessitat de tractar l'àmbit de la seguretat des de una perspectiva molt més àmplia i transversal.

En aquest sentit cal potenciar la col·laboració amb els professionals que duen a terme polítiques de serveis socials, habitatge, educació, sanitat i gestió territorial. I cal reforçar la col·laboració entre els diversos òrgans administratius de diferents nivells territorials per a establir àrees de cooperació compartides. Així mateix cal la implicació dels propis ciutadans i ciutadanes a través de les seves organitzacions i associacions en les estratègies per aconseguir una ciutat cada vegada més pacífica i tranquil·la.

En aquest sentit cal potenciar la col·laboració amb els professionals que duen a terme polítiques de serveis socials, habitatge, educació, sanitat i gestió territorial. I cal reforçar la col·laboració entre els diversos òrgans administratius de diferents nivells territorials per a establir àrees de cooperació compartides. Així mateix cal la implicació dels propis ciutadans i ciutadanes a través de les seves organitzacions i associacions en les estratègies per aconseguir una ciutat cada vegada més pacífica i tranquil·la.

La policia municipal de Girona té aquests objectius ben presents en el seu full de ruta i treballa per afavorir la perspectiva transversal, per garantir la proximitat i aconseguir la implicació ciutadana .

Al llarg d'aquest darrer any hem treballat de manera decidida per reduir la sinistralitat viària , hem establert col·laboracions amb la comunitat educativa per tractar la conflictivitat juvenil, hem buscat la complicitat ciutadana per a tractar diferents problemàtiques, buscar solucions i millorar la convivència i estenem cada vegada més la col·laboració amb els altres cossos de seguretat i les policies locals dels pobles veïns.

Ens reiterem amb aquests compromisos i amb la voluntat de continuar treballant en aquesta línia

Maria Àngels Freixenet Bosch

Tinenta d'alcalde i regidora delegada de Seguretat

1.3 PRESENTACIÓ DE L'INTENDENT EN CAP

INNOVACIÓ I QUALITAT.

La nostra policia sempre ha destacat per la seva voluntat de servei i per la innovació continuada. Alguns exemples històrics han estat la Patrulla d'auxili, el primer servei de transport urgent sanitari associat a un servei de policia, o la creació de la unitat de policia de proximitat (els coneguts com a guàrdies de barri). O de més exemples més propers, l'oficina integral d'atenció a la víctima, servei d'atenció continuada les 24 hores i amb la incorporació d'aparells telefònics amb localització .

També la introducció de la carta de serveis com a compromís amb els ciutadans assumint el repte d'obligar-nos a respondre a les demandes ciutadanes d'una determinada manera i en un màxim de temps i ja més recentment la incorporació dels desfibril·ladors en tota la flota de la Policia o l'incorporació del narcotest en els controls de consum de drogues són una mostra d'aquesta vocació de servei.

Vull esmentar especial al programa **STOP AND SERCHS** programa de la Unió Europea participat per 4 Estats Europeus i liderats a Espanya pels Ajuntaments de Fuenlabrada i Girona, aquest programa comporta introduir les bones pràctiques més avançades a nivell europeu, en les relacions dels agents de policia amb les minories, amb la finalitat d'augmentar la garantia de protecció de drets ciutadans en aquells col·lectius més febles, alhora que estableix ponts de relació amb aquestes comunitats.

En aquest programa en el qual també hi participa d'una manera decidida la Policia de la Generalitat Md'E a la nostra ciutat.

Pel que fa a les actuacions efectuades permetin-me primerament que esmenti la reducció de manera significativa dels accidents de trànsit amb ferits, concretament en un 9% respecte a l'any anterior i també amb relació a la taxa d'accidents vers habitants o de vehicles, contiuna així la tendència de reducció que es dona a la ciutat des de l'any 1999 quan teníem 10.000 vehicles menys en el parc de la ciutat. Som conscients de que no només nosaltres podem atribuir-nos únicament el mèrit i que tot allò relacionat amb l'ordenació i regulació del trànsit té una influència directa. Estem convençuts que el manteniment dels controls i la presència continuada dels nostres agents han ajudat a aconseguir-ho.

Cal assenyalar especialment la reducció dels atropellaments aquest era un indicador que ens preocupava especialment, ja que després d'una tendència continuada de manteniment l'any 2006 va créixer en un 35% respecte a l'anterior, però podem afirmar de forma satisfactòria que hem reaccionat així, l'objectiu fixat de reducció s'ha aconseguit hi hem constatat que aquest any s'ha **reduït en un 37%** la sinistralitat viària amb vianants i ens hem situat en

les xifres de 2005 tot i que el creixement de població i vehicles s'ha mantinguts constant durant el 2007.

Les nostres actuacions en matèria de seguretat també són molt significatives. Se n'ha incrementat el nombre i s'ha arribat a més de 20.000 serveis amb **6.655 diligències** tramitades als jutjats de la ciutat, cosa que representa més del 70% de la totalitat, la tramitació de 609 denúncies per infracció a la Llei de seguretat ciutadana i la detenció de 488 persones com a presumptes autors de delictes. En l'àmbit de la seguretat cal esmentar les investigacions conjuntes efectuades amb la Policia de la Generalitat i la col·laboració continuada amb el Cos Nacional de Policia en els àmbits de la seva competència.

Pel que fa a la prevenció les diferents campanyes efectuades per la secció de la **policia de proximitat** (els guàrdies de barri) adreçades a conèixer les diferents problemàtiques dels veïns i informar els diversos col·lectius socials de les mesures d'autoprotecció i de com millorar la convivència han estat un objectiu prioritari.

Dins també d'aquest apartat una iniciativa impulsada pel Departament i de la qual ens sentim molt orgullosos ha estat la "**Comissió de Conflictivitat Juvenil**" que d'una manera transversal amb els altres serveis municipals i de la Generalitat ha resseguit durant el curs 2006 –2007 resseguint aquelles conductes conflictives generades als centres de secundària o als seus voltants, i s'ha constatat la poca quantitat i gravetat d'aquestes conductes.

Abans de finalitzar aquesta presentació vull remarcar dos aspectes importants:

En primer lloc, **la gran col·laboració** continuada amb els altres cossos de seguretat, la Policia de la Generalitat – Md'E., el Cos Nacional de Policia i la Guàrdia Civil. I sense oblidar les policies locals veïnes de Salt i Sarrià de Ter.

I segons lloc, **agrair a tots els familiars dels agents** i de tots aquells que treballen a la Policia el sacrifici que comporta tenir un marit o una muller que no té horaris, que treballa quan els altres fan festa i que sovint han de fer-se càrrec de la mainada mentre el pare o la mare han de vetllar per la pau i convivència ciutadana.

Salutacions

Josep Palouzié i Vizcaya
Intendent en cap de la Policia de Girona

1. 4- PLANTILLA

Les persones que han treballat durant aquest any 2007 i que han fet possible aquesta estadística que presentem són, segons les diferents escales:

Escala superior



1 Intendent

Escala intermèdia



2 sots inspectors



6 sergents

Escala bàsica



11 caporals



104 guàrdies

Plantilla de la Policia Municipal de Girona



Presentació dels nous uniformes de la Policia Municipal

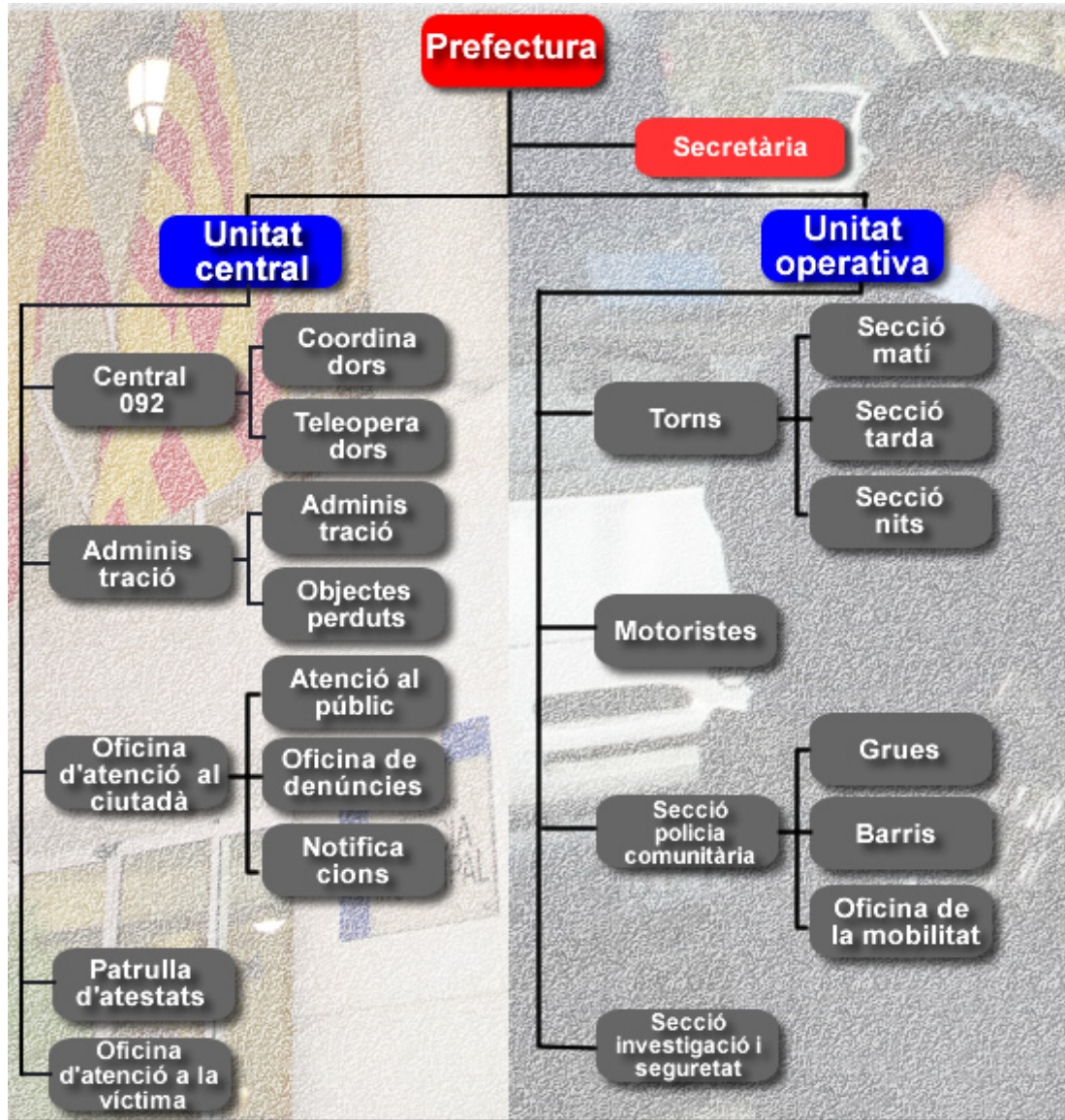
Enguany s'ha presentat els nous uniformes que la Policia Municipal de Girona, portarà en l'exercici de les seves funcions. Destaca la incorporació de la banda reflectora superior, amb una franja de quadres a la part central. A la part posterior es pot llegir : POLICIA DE GIRONA.



També els disposa dels nous uniformes operatius, sense les bandes reflectores..



1. 5- ORGANIGRAMA



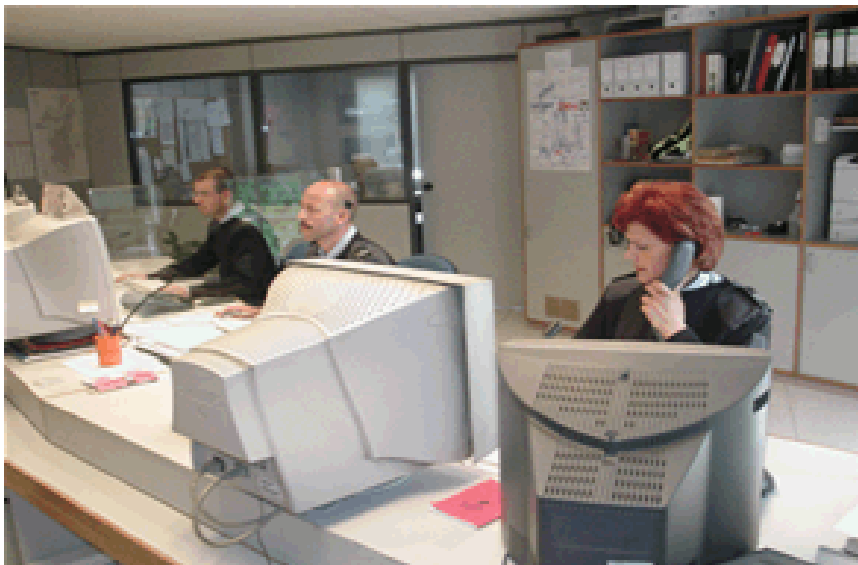
1.6 - CENTRAL DE COMANDAMENT DEL 092

La Central d'Operacions

- La **recepció de trucades** la fa per una empresa contractada per l'ajuntament amb personal propi. Si la trucada requereix una intervenció policial, després d'agafar les primeres dades, passen la gestió al coordinador, que sempre és un policia.
- Els coordinadors gestionen les trucades que deriven en un "servei" a prestar per la Policia Municipal. Gestionen i coordinen, junt amb el responsable del torn, els recursos disponibles.

En aquesta mateixa sala del 092 es troba tot el sistema de control de trànsit de la ciutat, gestionat per una persona aliena al servei i amb dependència de Via Pública.

Com a **funcions principals**, hi ha les de ser el **CENTRE COORDINADOR** de tot el servei de la Policia Municipal tant en situacions de funcionament ordinari com en situacions d'emergència.



1. 7 - PARC MÒBIL

Les unitats de la Policia Municipal de Girona són:

- **Turismes**

Citroen C4 : 1
Renault Laguna : 1
Renault Megane Scenic: 6
Renault Megane : 2
Nissan Primera : 1
Volkswagen Golf Plus : 3
Smart Pure Four Two : 2



- **Furgonetes**

Fiat Scudo : 2
Ford Trànsit : 2
Mercedes Vito : 1
Renaul Traffic : 1



- **Tot terreny - 4x4**

Nissan Pick Up : 1



- **Motocicletes**

Honda Deuville : 6

Honda Transalp : 2

BMW 650 : 2

Piaggio Berverly 250 IE : 5

Honda NT 700V : 3



- **Escúters i ciclomotors**

Vespa 200 : 1

Kymco 150 : 1

Aprillia Sarabeo 200 : 5

Kymco 49 : 2

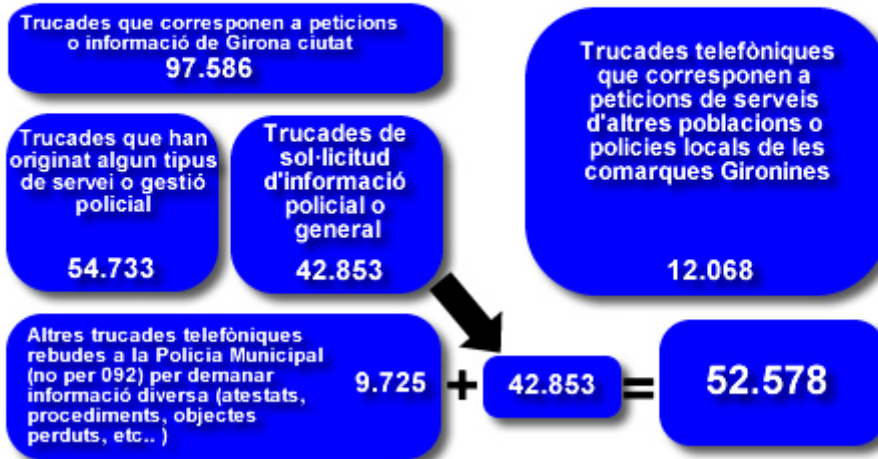


2.- POLICIA ADMINISTRATIVA

2.1 - DEMANDES AL 092

Trucades telefòniques rebudes a la Central del 092
109.654

Per nombre de trucades rebudes al 092



Per tipus de trucades rebudes al 092

Trucades rebudes al 092 de Girona			Trucades al 092 de Girona per serveis fora de Girona			
TOTAL	109.654	100 ⁽¹⁾	12.068	11,01 ⁽¹⁾	100 ⁽²⁾	----- ⁽³⁾
Trucades procedents de telèfon fixe	37.158	33,89	1.010	0,92	8,37	2,72
Trucades procedents de telèfon mòbil	43.743	39,89	10.881	9,92	90,16	-----
Trucades sense identificar	28.753	26,22	177	0,16	1,47	0,46

(1) percentatge sobre el total absolut de trucades telefòniques rebudes al 092
 (2) Percentatge sobre el total de trucades on es demanaven serveis que no corresponien a Girona ciutat
 (3) Percentatge sobre el total de trucades rebudes de telèfons fixes

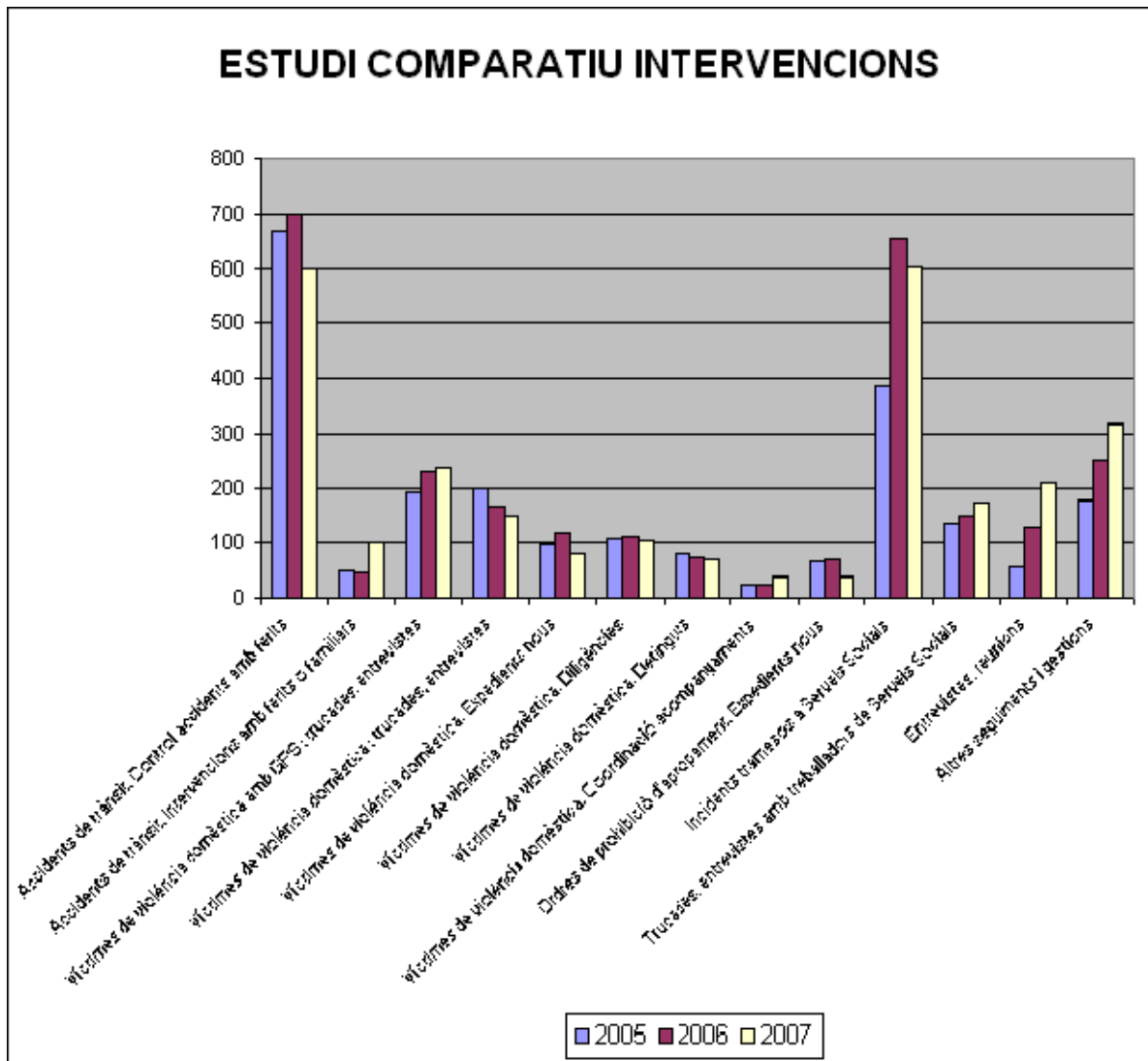


2. 2 - OFICINA D'ATENCIÓ A LA VÍCTIMA

ESTADÍSTICA COMPARATIVA OFICINA D'ATENCIÓ A LA VÍCTIMA. INTERVENCIIONS ANYS 2005 – 2006 - 2007

L'any 2007 s'han mesurat les mateixes variables que els anys 2005 i 2006, cosa que permet un estudi comparatiu de les intervencions.

MOTIU	2005	2006	2007
Accidents de trànsit. Control d'accidents amb ferits	667	698	599
Accidents de trànsit. Intervencions amb ferits o familiars	47	44	102
Víctimes de violència domèstica amb GPS: trucades, entrevistes	191	231	235
Víctimes de violència domèstica. Trucades, entrevistes	200	168	151
Víctimes de violència domèstica. Expedients nous	97	118	80
Víctimes de violència domèstica. Diligències en aquestes dependències	108	113	104
Víctimes violència domèstica. Detinguts	81	74	70
Víctimes de violència domèstica. Coordinació dels acompanyaments	26	24	38
Ordres de prohibició d'apropament. Expedients nous	65	71	37
Incidents tramesos a Serveis Socials	387	654	603
Trucades, entrevistes, amb treballadors de Serveis Socials	136	150	173
Entrevistes, reunions	54	127	209
Altres seguiments i gestions	179	250	318
TOTAL INTERVENCIIONS	2238	2722	2719



2.3 - SERVEI D'ATENCIÓ A LA VÍCTIMA

ESTUDI ESTADÍSTIC DELS EXPEDIENTS DE VIOLÈNCIA DE GÈNERE I DOMÈSTICA DES DEL DIA 01-08-2003 FINS EL 31-12-2007

ÀMBIT

Aquesta estadística es basa en l'estudi de les dades dels expedients per violència domèstica o de gènere oberts des de l'inici de l'Oficina d'Atenció a la Víctima, el dia 1 d'agost del 2003, fins al 31 de desembre del 2007

Els 433 expedients creats, repartits entre els 53 mesos que hi ha entre el dia 1 d'agost del 2003 i el 31 de desembre del 2007, representen una mitjana de 8,16 expedients nous al mes.

No s'ha quantificat el nombre de denúncies de cada expedient, per dos motius, el primer, que quan aquest Servei de la Policia Municipal s'assabenta del cas, pot ser que hi hagi algunes denúncies prèvies, i el segon que la mateixa persona pot presentar denúncies en aquest servei, als Mossos d'Esquadra de Girona, altres policies locals, altres dependències de Mossos, altres policies de la resta de l'Estat Espanyol, a l'estranger ...

Els expedients s'han iniciat per diversos motius, entre els quals destaquem :

- Intervenció directa d'aquest servei de Policia a la nostra ciutat, sigui per avís de la víctima, d'un veí, d'un testimoni, per observació dels agents
- Consulta a l'Oficina d'Atenció a la Víctima
- Denúncia directa a les dependències de l'OAC de la Policia Municipal
- Arribada de l'ordre de prohibició d'apropament emesa pel jutjat (sigui o no de Girona).

Dels 433 expedients inicials, 249 s'han donat de baixa pels motius que s'explicaran tot seguit.

Totes les dades del present estudi es basaran en la mostra dels 184 expedients actualment oberts.

Els aspectes que s'han tingut en compte a l'hora d'elaborar aquest estudi estadístic són el sexe, l'any de naixement i el lloc de naixement, variables que són objectives. També s'ha inclòs la variable vincle, que, tot i que pot canviar al llarg del temps en el cas de violència de gènere, no té variació en el cas de violència domèstica (per exemple en el vincle mare-fill)

EXPEDIENTS DONATS DE BAIXA TEMPORAL O DEFINITIVA

En total han estat donats de baixa 249 expedients, 19 en què les víctimes eren homes i 230 en què les víctimes eren dones.

Les causes de les baixes han estat les següents:

- 236 per haver passat 2 anys sense incidents denunciats (baixa temporal)
- 4 per mort de l'agressor o la víctima (tots per causes alienes a la violència domèstica)
- 2 per expulsió del país de l'agressor
- 7 per altres motius

Dels 433 expedients inicials, els expedients donats de baixa han estat 249, que representen el 57.27% del total. No s'han donat de baixa els expedients en què les víctimes han anat a viure fora de Girona, atès que sovint tenint poden continuar tenint vincles familiars, laborals, d'amistats... amb la nostra ciutat i poden continuar sofrint agressions o perquè prefereixen efectuar les denúncies al lloc on van presentar les anteriors.

VÍCTIMES

1. Sexe

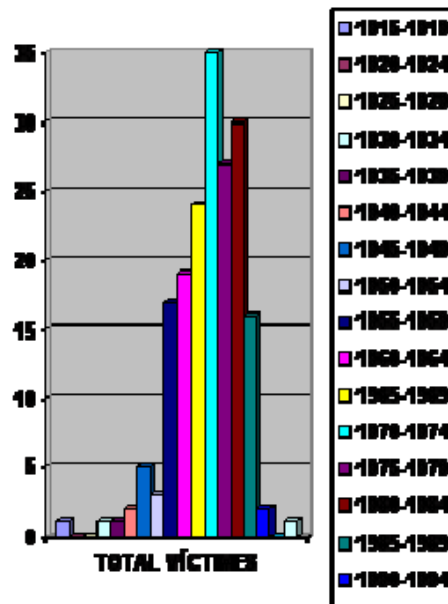
Dels 184 expedients, 15 són homes i 169 dones, és a dir, els homes representen un 8,15 % del total de víctimes i les dones un 91,85 %. Cal tenir present els diferents tipus de vincles que es poden donar, parelles homosexuals, i altres relacions familiars (mare, fill, avi, cunyat...)

TOTAL VÍCTIMES	DONES	% VÍCTIMES DONES	HOMES	% VÍCTIMES HOMES
184	169	91,85	15	8,15

2. Edat

Pel que fa a l'any de naixement de les víctimes, la més jove va néixer l'any 2003 (es tracta d'un cas de violència domèstica) i la més gran va néixer l'any 1917. S'han distribuït en els següents grups d'edat, amb els intervals de 5 anys :

ANY DE NAIXEMENT	TOTAL VÍCTIMES
1915-1919	1
1920-1924	0
1925-1929	0
1930-1934	1
1935-1939	1
1940-1944	2
1945-1949	5
1950-1954	3
1955-1959	17
1960-1964	19
1965-1969	24
1970-1974	35
1975-1979	27
1980-1984	30
1985-1989	16
1990-1994	2
1995-1999	0
2000-2004	1



Com es pot observar, l'interval amb el grup més nombrós de víctimes és el de les persones nascudes entre 1970 i 1974, que amb 35 víctimes representa el 19,02 % del total, seguit del de persones nascudes entre 1980 i 1984, amb 30 víctimes i entre 1975 i 1979, amb 27 víctimes. Els tres grups junts representen el 50 % de total.

3. Lloc de naixement

El lloc de naixement és una dada objectiva que caldria comparar, però, amb el padró d'habitants residents a la nostra ciutat en l'interval de temps estudiat (des del dia 1 d'agost del 2003 fins al 31 de desembre de l'any 2007).

Pel que fa als llocs de naixement de les víctimes nascudes a l'estranger, els països d'origen són els següents:

LLOC DE NAIXEMENT	TOTAL VÍCTIMES
Algèria	1
Bolívia	3
Colòmbia	9
Cuba	2
El Salvador	1
Equador	5
Gàmbia	1
Gran Bretanya	1
Hondures	18
Lituània	1
Marroc	18
Moldàvia	1
Nigèria	1
Portugal	2
Romania	1
Rússia	5
Ucraïna	3
Uruguai	1
Veneçuela	1
Xina	1

Com es pot observar, les víctimes són de **20 nacionalitats diferents**, i els països d'origen amb més víctimes són el Marroc i Hondures seguits de Colòmbia. El nombre total de víctimes amb país d'origen estranger és de 76, que representa un 41,3 % del total.

Pel que fa a les víctimes de la resta de l'Estat espanyol (exclosa Catalunya) els llocs de naixement són els següents:

LLOC DE NAIXEMENT	TOTAL VÍCTIMES
Alacant	1
Badajoz	2
Càceres	3
Ciudad Real	1
Còrdova	2
Granada	2
Huelva	2
Madrid	2
Màlaga	3
Melilla	1
Múrcia	1
Orense	1
Pamplona	1
Pontevedra	2
Salamanca	1
Sevilla	1
Tenerife	1
Zamora	1

Les víctimes nascudes a la resta de l'Estat espanyol són 28, que representen el 15,21 % del total. Els llocs de naixement amb més víctimes són Màlaga, seguit de Càceres.

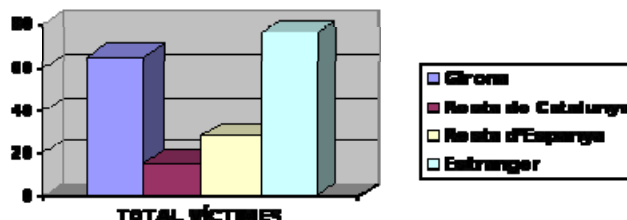
Pel que fa a les víctimes nascudes a Catalunya, són

LLOC DE NAIXEMENT	TOTAL VÍCTIMES
Barcelona	12
Girona	65
Lleida	2
Tarragona	1

El total de víctimes nascudes a Catalunya són 80, que representen el 43,47 % del total. El lloc de naixement del grup de víctimes més nombrós és Girona, amb 65 víctimes, cosa representa el 35,32 % de les víctimes.

Així doncs, la distribució de víctimes segons el lloc de naixement és el següent:

LLOC DE NAIXEMENT	TOTAL VÍCTIMES	PERCENTATGE
Girona	65	35,32 %
Resta de Catalunya	15	8,15 %
Resta d'Espanya	28	15,22 %
Estranger	76	41,31 %



VINCLE

Pel que fa al vincle entre víctima i agressor, cal aclarir, abans d'analitzar les dades que en les relacions de parella s'ha anotat el vincle existent, en el moment en què s'ha tingut coneixement del cas, que pot variar amb el temps per exemple, en la primera denúncia el vincle és de parella, en les posteriors d'exparella...

Els vincles entre agressors/res i víctimes són els següents :

VINCLE	TOTAL
Avi	1
Cunyat	1
Esposa	1
Exmarit	5
Exparella	39
Exxicot/a	6
Fill/a	13
Fillastre	1
Germà/ana	1
Llogatera	1
Mare	2
Marit	41
Nebot	1
Oncle	1
Pare	1
Parella	58
Propietària del pis	1
Sogre	1
Xicot	9

Partint del vincle, doncs, podem diferenciar els expedients de violència de gènere dels de violència domèstica, essent els de violència de gènere 158, que representen 85,87 % del total i els de violència domèstica 26, que representen el 14,13 %.

AGRESSORS/RES

1. Sexe

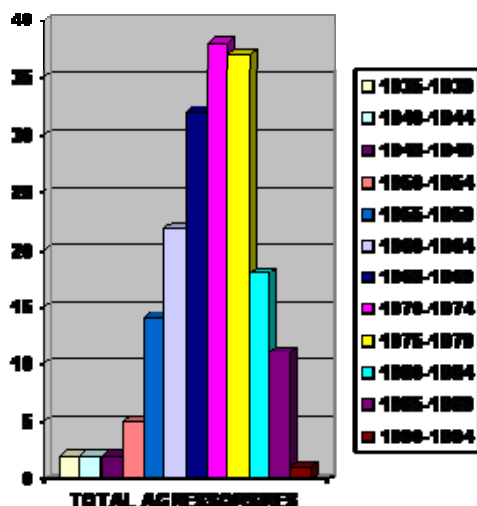
Dels 184 expedients, 12 són dones i 172 homes, és a dir, les dones representen un 6,52 % i els homes un 93,48 % del total dels agressors/res. La proporció es manté pràcticament igual que en el cas de les víctimes, només hi ha tres casos més en el cas de les víctimes que són 15 (enlloc de 12) i representen una diferència de l'1,63 %.

TOTAL AGRESSORS/RES		% AGRESSORS/RES		% AGRESSORS/RES
	DONES	DONES	HOMES	HOMES
184	12	6,52	172	93,48

2. Edat

Pel que fa a l'any de naixement dels agressors/res, el més jove va néixer l'any 1991 i el més gran va néixer l'any 1936. S'han distribuït en els següents grups d'edat, aplegats en intervals de 5 anys :

ANY DE NAIXEMENT	TOTAL AGRESSORS/RES
1935-1939	2
1940-1944	2
1945-1949	2
1950-1954	5
1955-1959	14
1960-1964	22
1965-1969	32
1970-1974	38
1975-1979	37
1980-1984	18
1985-1989	11
1990-1994	1



Com es pot observar els intervals amb major nombre d'agressors/res són els de 1970 a 1974 i de 1975 a 1979, amb 38 i 37 agressors/res a cada grup, que representen el conjuntament el 40,76 % dels agressors. El tercer interval pel que fa a nombre d'agressors/res és el de 1965 a 1969, amb 32 casos, amb un percentatge del 17,39% sobre el total.

3. Lloc de naixement

El lloc de naixement és una dada objectiva que caldria comparar, però, amb el padró d'habitants residents a la nostra ciutat en l'interval de temps estudiat (des del dia 1 d'agost del 2003 fins al 31 de desembre de l'any 2007).

Pel que fa als llocs de naixement dels agressors/res nascuts a l'estranger, els països d'origen són els següents :

LLOC DE NAIXEMENT	TOTAL AGRESSORS/RES
Algèria	1
Argentina	1
Bèlgica	1
Bolívia	2
Colòmbia	7
Croàcia	1
Cuba	1
El Salvador	3
Equador	4
França	3
Gàmbia	1
Ghana	1
Gran Bretanya	1
Guinea	1
Hondures	14
Marroc	22
Moldàvia	1
Portugal	1
República Dominicana	1
Romania	2
Senegal	1
Turquia	1
Ucraïna	6
Uruguai	1
Xile	1
Xina	1

Com es pot observar, els agressors/res són de **26 nacionalitats diferents**, i el país d'origen amb més agressors/res és el Marroc, seguit d'Hondures i Colòmbia, cosa que coincideix amb l'estadística de les víctimes. El nombre total de víctimes amb país d'origen estranger és de 80, cosa que representa un 43,48 % del total.

Pel que fa als agressors/res de la resta de l'Estat espanyol (exclosa Catalunya) els llocs de naixement són els següents:

LLOC DE NAIXEMENT	TOTAL AGRESSORS/RES
Badajoz	5
Biscaia	1
Càceres	2
Cadis	2
Còrdova	3
Granada	2
Jaén	2
Madrid	3
Màlaga	2
Melilla	1
Múrcia	1
Orense	1
Pontevedra	1
Santander	1
Segòvia	1
Sevilla	5

Els agressors/res nascuts a la resta de l'Estat espanyol són 33, que representen el 17,93 % del total. Els llocs de naixement amb més agressors/res són Sevilla i Badajoz.

Pel que fa als agressors/res nascuts a Catalunya, es distribueixen de la manera següent

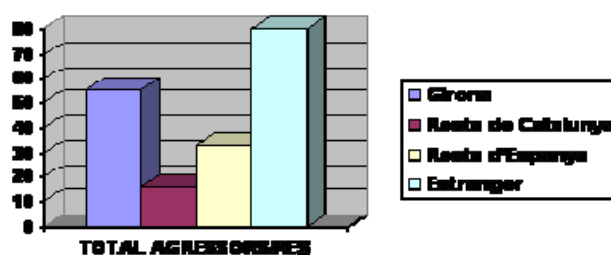
LLOC DE NAIXEMENT	TOTAL AGRESSORS/RES
Barcelona	14
Girona	55
Lleida	2
Tarragona	0

El total del grup d'agressors/res nascuts a Catalunya són 71, cosa que representen el 38,58 % del total. El lloc de naixement més nombrós és Girona, amb 55 agressors/res, cosa que representa el 29,89 % del total agressors/res.

Així doncs, la distribució d'agressors/res segons el lloc de naixement és el següent:

Memòria Policial 2007

LLOC DE NAIXEMENT	TOTAL AGRESSORS/RES	PERCENTATGE
Girona	55	29,89
Resta de Catalunya	16	8,69
Resta d'Espanya	33	17,94
Estranger	80	43,48



COMPARATIVA 2005, 2006 I 2007

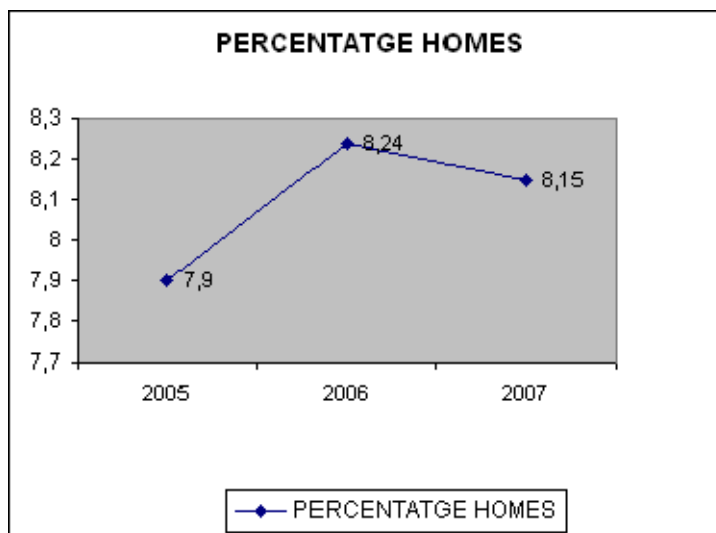
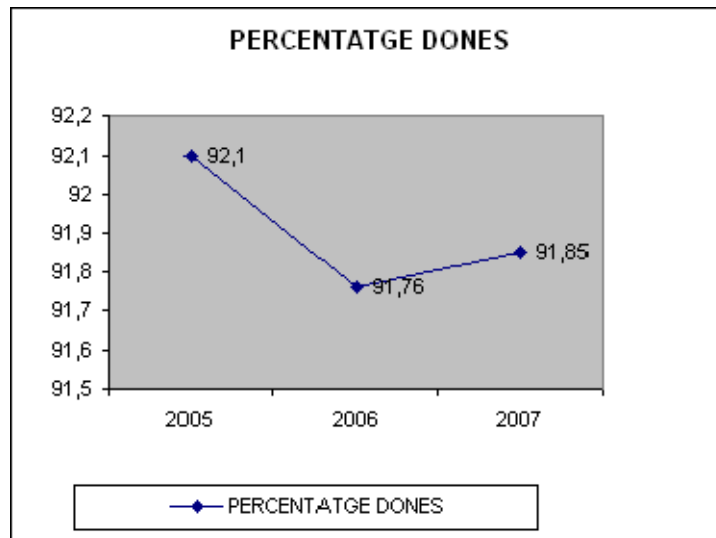
Atès que ha variat cada any la mostra, per poder veure les diferències entre els tres estudis es farà la comparativa amb percentatges.

VÍCTIMES

1. Variable sexe

ANY	PERCENTATGE DONES	PERCENTATGE HOMES
2005	92,10	7,90
2006	91,76	8,24
2007	91,85	8,15

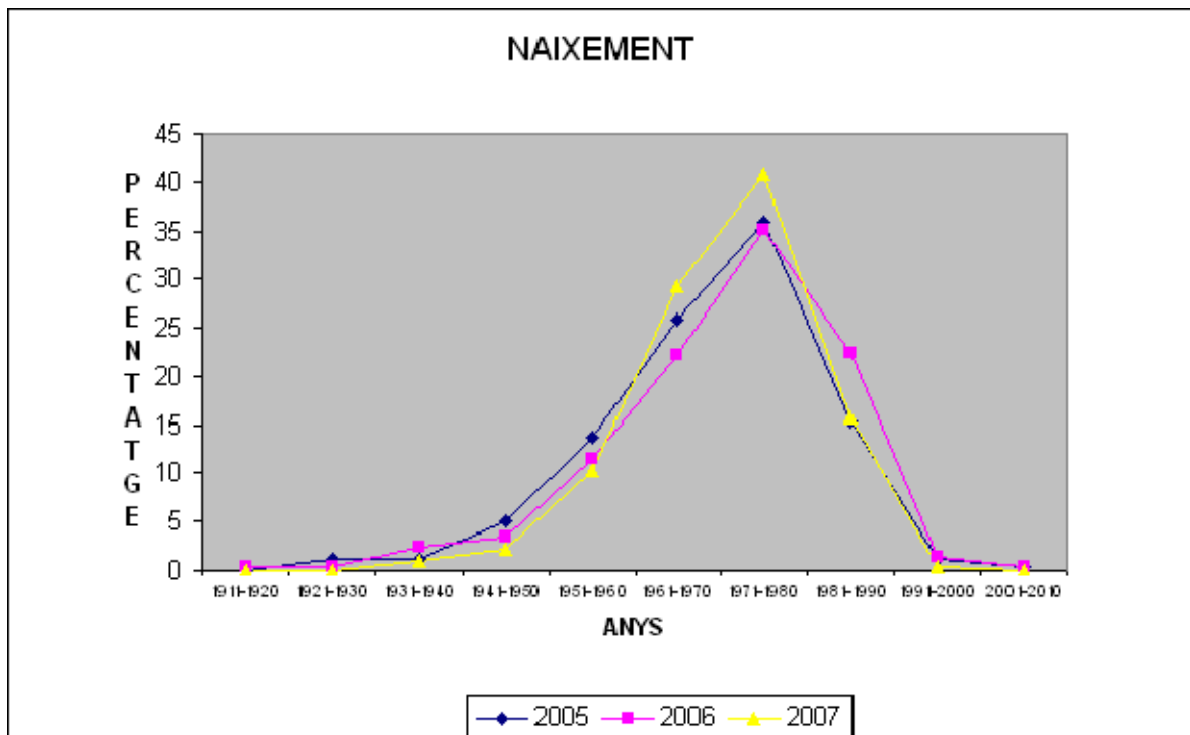
Les diferències en el transcurs dels anys, com es pot observar, no són significatives i oscil·len tant a l'alça com a la baixa



2. Variable edat

En l'anàlisi de les dades de la taula següent, cal tenir present que es tracta s'han basat en els estudis realitzats durant tres anys consecutius, el primer, que inclou des del dia 1 d'agost del 2003 al dia 31 de desembre del 2005, el segons que inclou les persones del primer estudi que segueixin d'alta i a la qual s'afegeixen els expedients de l'any 2006 i el tercer, que inclou les persones que segueixin d'alta dels dos estudis anteriors i al qual s'afegeixen els expedients de l'any 2007. Tot això pot comportar "l'envelliment" de la mostra.

NAIXEMENT	2005	2006	2007
1911-1920	0	0,4	0
1921-1930	1,2	0,4	0
1931-1940	1,2	2,5	1,1
1941-1950	5,1	3,5	2,2
1951-1960	13,8	11,5	10,3
1961-1970	25,9	22,2	29,3
1971-1980	35,9	35,2	40,8
1981-1990	15,3	22,5	15,8
1991-2000	1,2	1,4	0,5
2001-2010	0,4	0,4	0

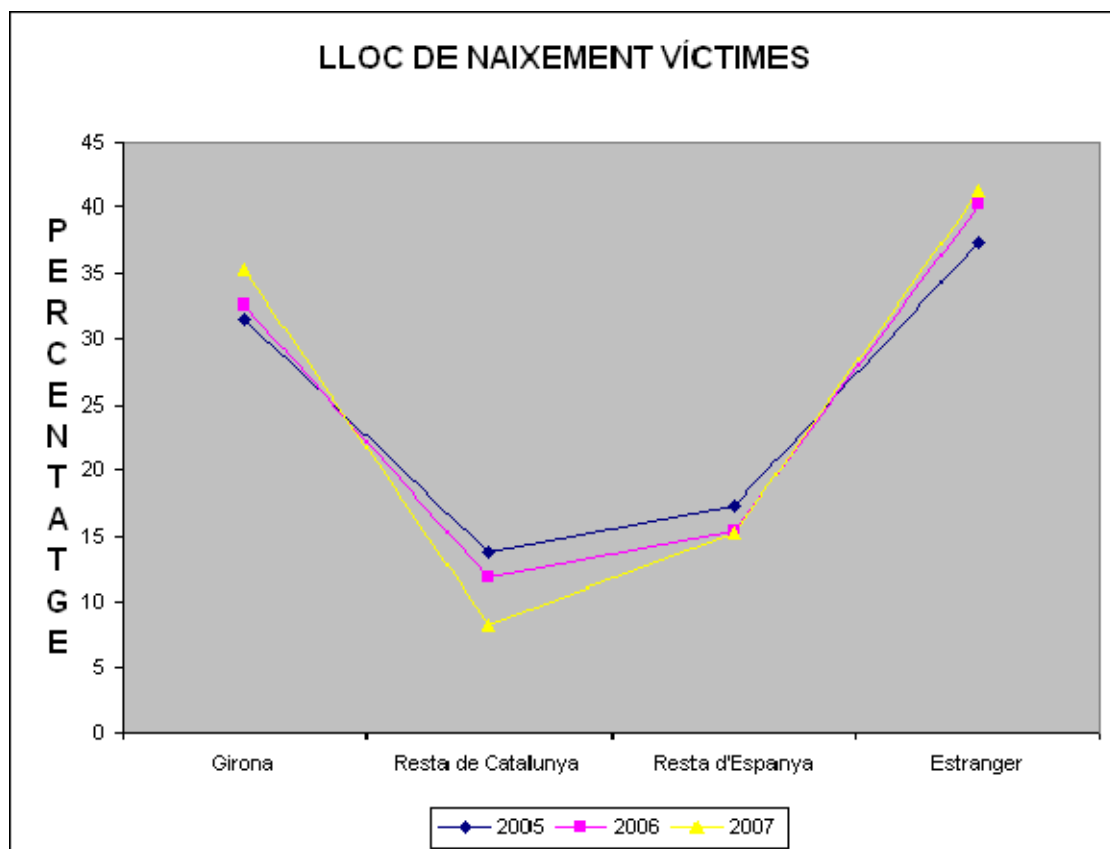


El gràfic mostra que s'han mantingut els intervals d'edat de les víctimes, amb tendència a concentrar-se entre els anys 1961 i el 1980

3. LLOC DE NAIXEMENT DE LES VÍCTIMES

Els percentatges mostren un augment constant dels expedients de víctimes nascudes a Girona, un descens constant dels expedients de persones nascudes a Catalunya, un descens dels expedients en actiu de les víctimes nascudes a la resta d'Espanya i un augment progressiu de víctimes nascudes a l'estranger. A més d'altres anàlisis complementàries sobre els resultats, caldria valorar en primer lloc l'evolució del padró d'habitants residents a Girona des de l'inici de l'estudi, a l'any 2003, fins al 31 de desembre del 2007.

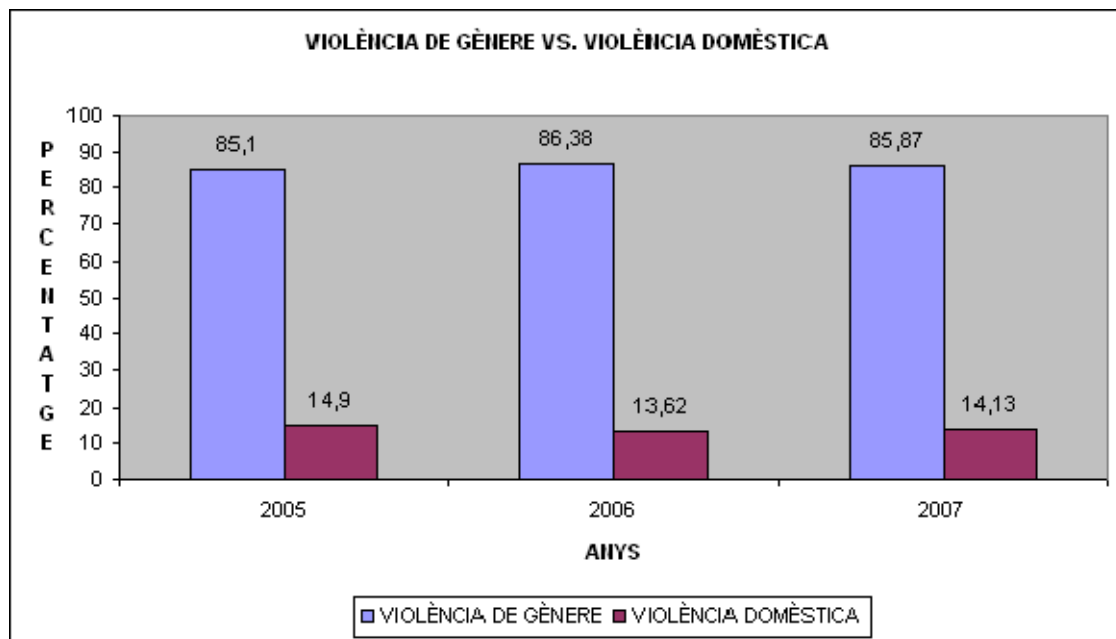
LLOC DE NAIXEMENT	2005	2006	2007
Girona	31,5	32,6	35,3
Resta de Catalunya	13,8	11,8	8,2
Resta d'Espanya	17,3	15,4	15,2
Estranger	37,4	40,2	41,3



VINCLE

Pel que fa al vincle, s'ha analitzat el tipus de relació entre víctima i agressor per tal de separar la violència de gènere de la violència domèstica, i es pot observar que es manté relativament constant, amb oscil·lacions tant a l'alça com a la baixa.

	2005	2006	2007
VIOLÈNCIA DE GÈNERE	85,10	86,38	85,87
VIOLÈNCIA DOMÈSTICA	14,90	13,62	14,13

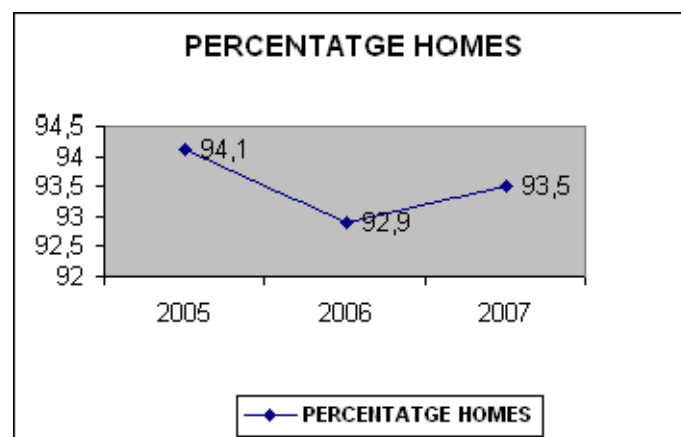
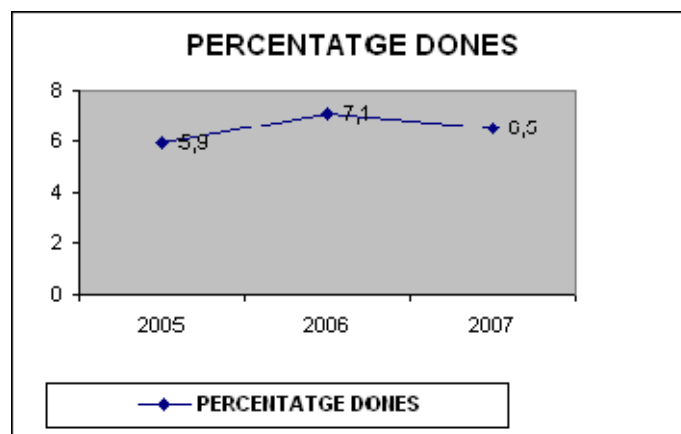


AGRESSORS/RES

1. Variable sexe

S'observa un increment d'un 1,2% entre les dones agressores dels expedients donats d'alta en l'estudi del 2005 i els donats d'alta el 2006, que es redueix un 0,6 % l'any següent. Aquest increment es produeix només en els expedients de violència domèstica, ja que per definició, no afecta els expedients de violència de gènere.

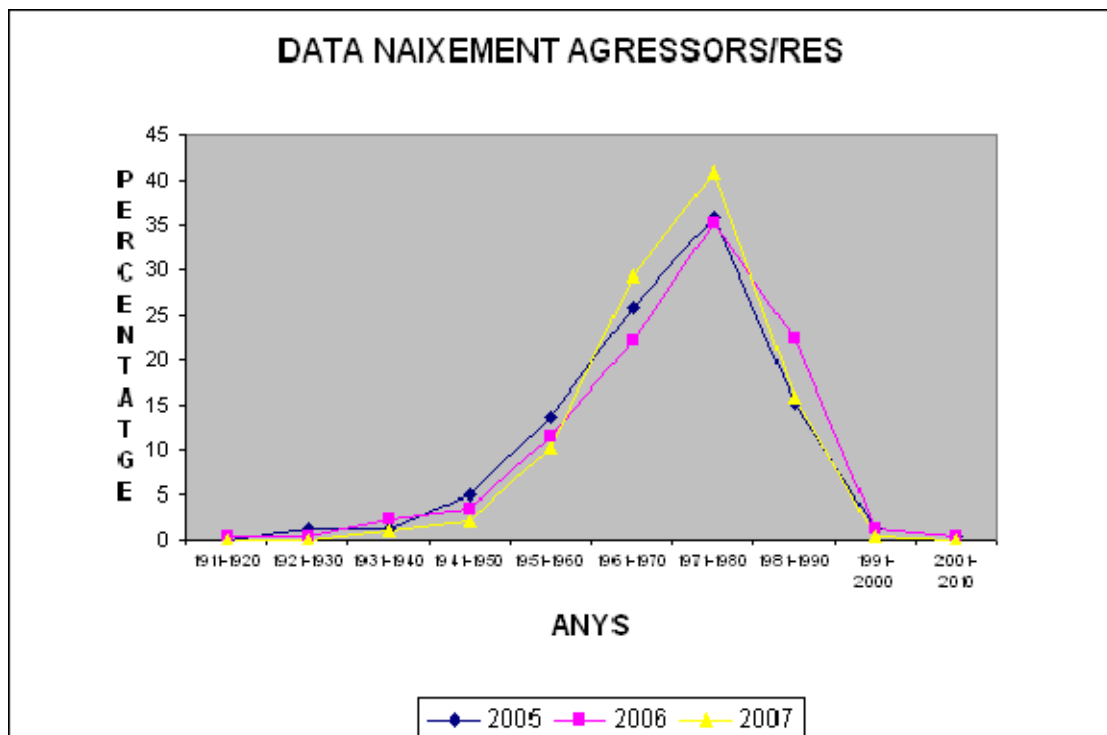
ANY	PERCENTATGE DONES	PERCENTATGE HOMES
2005	5,9	94,1
2006	7,1	92,9
2007	6,5	93,5



2. Variable edat

S'observa una tendència continuada a incrementar-se els anys amb més expedients oberts i evoluciona, per exemple, la franja d'edat dels agressors/res nascuts entre 1971 i 1980, passa de representar el 35,9 % dels expedients actius en l'estudi de l'any 2005, al 39,4 % de l'estudi de l'any 2006 i finalment, al 40,7 % del total.

NAIXEMENT	2005	2006	2007
1911-1920	0	0	0
1921-1930	1,2	0,4	0
1931-1940	1,2	1,1	1,1
1941-1950	5,1	3,2	2,2
1951-1960	13,8	9,3	10,3
1961-1970	25,9	30,1	29,3
1971-1980	35,9	39,4	40,7
1981-1990	15,3	16,1	15,8
1991-2000	1,2	0,4	0,6
2001-2010	0,4	0	0

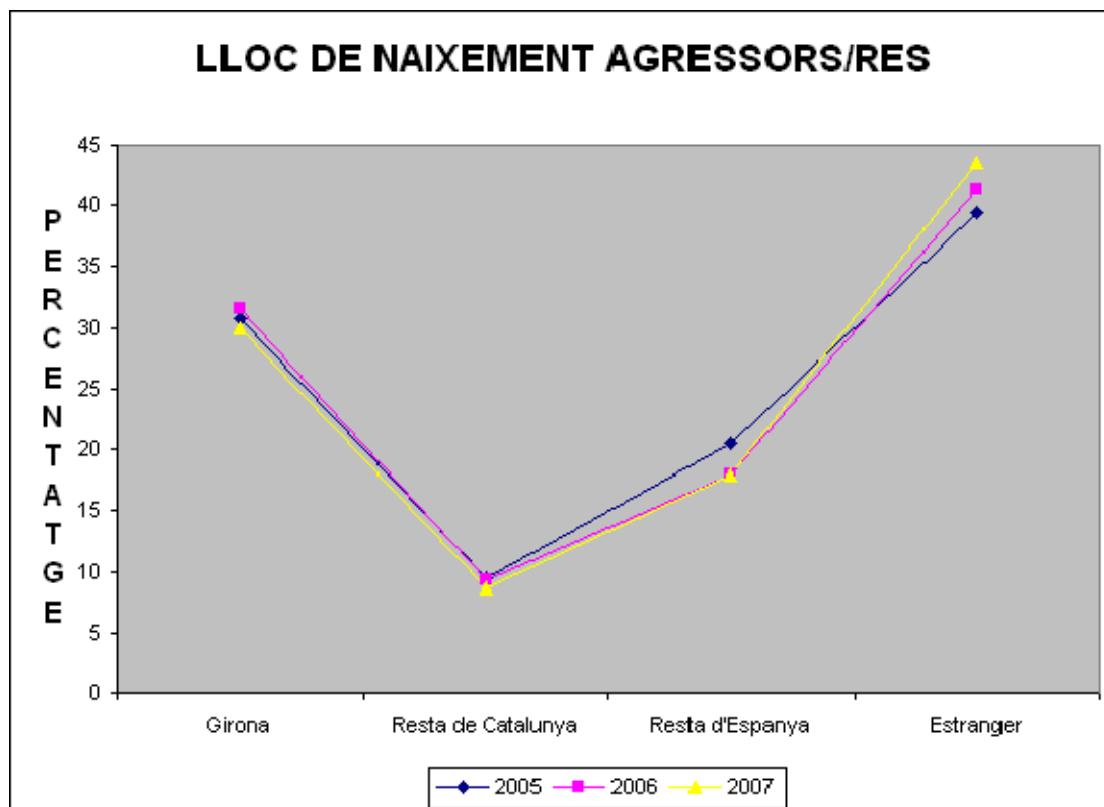


3. LLOC DE NAIXEMENT

Pel que fa a la variable lloc de naixement dels agressors/res, a diferència de l'anàlisi del mateix paràmetre en les víctimes, l'expedient en actiu de persones nascudes a Girona tendeix a reduir-se, tendència que també es dona pel que fa a les persones nascudes a Catalunya i a la resta d'Espanya, i s'incrementa de manera constant el nombre d'expedients en actiu en què els agressors provenen de l'estranger.

A més de la comparació amb l'evolució del padró d'habitants de la ciutat de Girona, per analitzar les dades obtingudes, caldria incloure l'increment de l'arribada de familiars per reagrupació familiar, persones que poden arribar procedents d'altres països quan la víctima ja fa uns anys que viu entre nosaltres i pot haver-se integrat o adoptat consums molt diferents dels que hi ha en el seu lloc d'origen.

LLOC DE NAIXEMENT	2005	2006	2007
Girona	30,7	31,5	29,9
Resta de Catalunya	9,4	9,3	8,7
Resta d'Espanya	20,5	17,9	17,9
Estranger	39,4	41,3	43,5



2.4 - OFICINA D'OBJECTES PERDUTS

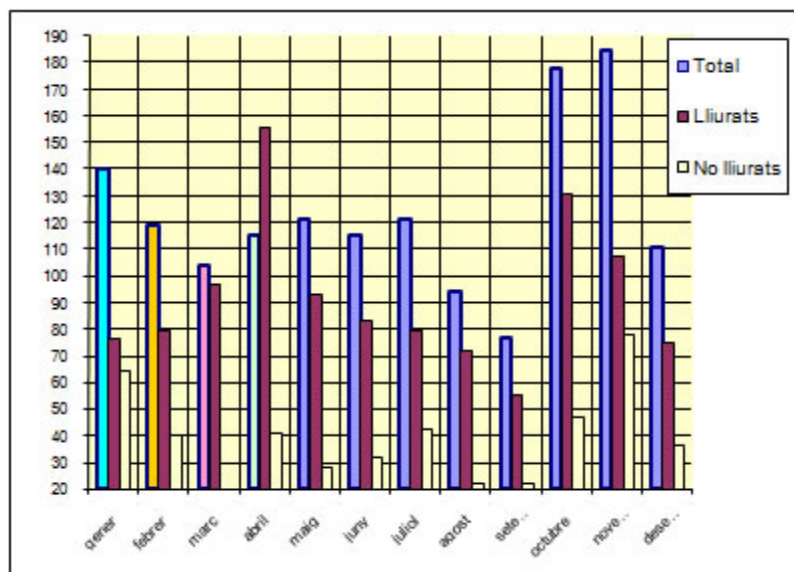
Enguany s'ha retornat als seus propietaris un total de 873 objectes del total de 1.300 que s'han lliurat a les nostres dependències.

Cal destacar que s'ha posat també en funcionament un servei a través de la pàgina web de la Policia Municipal per poder localitzar a través de la xarxa de xarxes, si el nostre servei d'objectes perduts ha localitzat la seva propietat a través d'un senzill cercador web, amb la possibilitat de poder efectuar una reserva per a recollir-lo a les nostres dependències.

Taula d'objectes perduts per mesos

Mes	Total	Lliurats	No lliurats
Gener	140	76	64
Febrer	119	79	40
Març	104	97	7
Abril	115	156	-41
Maig	121	93	28
Juny	115	83	32
Juliol	121	79	42
Agost	94	72	22
Setembre	77	55	22
Octubre	178	131	47
Novembre	185	107	78
Desembre	111	75	36
Total	1.480	1.103	427

Gràfic d'entrades i sortides d'objectes



2.5 - COL-LABORACIÓ AMB DIFERENTS DEPARTAMENTS MUNICIPALS

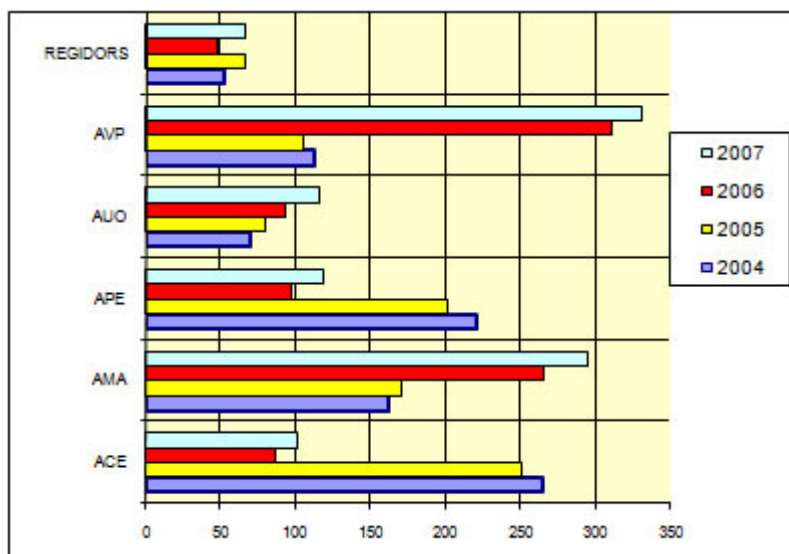
Taula de col·laboració amb diferents departaments municipals

Àrea de Cultura i Educació (inclou Serveis Socials)	101
Àrea de Medi Ambient (inclou Sanitat)	294
Àrea de Promoció Econòmica (inclou Patrimoni)	118
Àrea d'Urbanisme i Obres	116
Àrea de Via Pública i Seguretat Ciutadana	330
Regidor P.M.	21
Regidora Alcaldia	7
Altres Regidors	38
Total	1.025

Taula de col·laboració amb diferents departaments municipals per mesos

	gen	febr	març	abr	maig	juny	jul	ag	set	oct	nov	des	Total
ACE	2	4	11	12	5	20	3	6	7	9	5	17	101
AMA	25	22	25	21	23	24	17	19	21	27	23	47	294
APE	11	10	14	4	6	5	7	6	13	8	18	16	118
AUO	4	12	11	8	9	4	8	5	15	12	12	16	116
AVP	23	19	21	27	22	28	24	23	28	29	36	50	330
REGIDORS	5	4	8	5	4	3	6	4	7	9	2	9	66
TOTAL	70	71	90	77	69	84	65	63	91	94	96	155	1025

Gràfic comparatiu de les relacions amb els diferents departaments



2.6 - ALTRES SERVEIS DE POLICIA ADMINISTRATIVA

Taula d'altres serveis de Policia Administrativa

Informes a altres administracions	188
Informes a diferents organismes privats	76
Informes a particulars	142
Actes i precintes	258
Citacions municipals	180
Retirades del permís de conduir	206
Informes tècnics d'accidents de trànsit	1359
Altres	1485
Total	3.894

La diferència respecte l'any 2006 -183 (-4,49%)

3 .- POLICIA COMUNITÀRIA

3.1 - QUÈ ES?

La Policia Comunitària no és una entitat independent que funciona de forma aïllada dins del Cos de Policia : la seva particular forma d'actuar no és un mitjà per a substituir les demés pràctiques policials, com el patrullatge motoritzat, sinó un complement a les altres actuacions. Si el servei funciona adequadament, la informació proporcionada pels agents de la Policia Comunitària és distribuïda entre la resta del cos.

La Policia Comunitària funciona de manera transversal: el que fa única a aquesta forma d'activitat policial és que confia en la col·laboració del ciutadà mig i no només en els líders o en els representants de la comunitat, animant a participar a tots aquells que habitualment es desentenien dels problemes dels seu barri o comunitat.

La Policia Comunitària funciona de manera dinàmica. A diferència del model habitual d'avaluació dels agents, que es realitza única i exclusivament pels seus superiors, en la posada en pràctica de la Policia de Proximitat, s'inclouen les opinions de la comunitat a la hora de valorar l'actuació policial, ja que a mesura que els ciutadans s'involucren més en el programa, es comuniquen directament amb el cos de Policia i poden transmetre als supervisors les seves impressions sobre l'actuació dels agents.

SOLUCIÓ DE PROBLEMES

La solució de problemes és un procés analític que identifica sistemàticament els problemes veïnals per mitjà d'un diàleg entre la policia i la comunitat, recopilant i analitzant la informació sobre els problemes, desenvolupant i implementant respostes amb potencial per a eliminar-los o reduir els seus efectes, i avaluant les esmentades respostes per a determinar la seva eficàcia.

COMUNITAT

Qualsevol intent d'explicar i definir la policia comunitària passa necessàriament pel que es pretengui que signifiqui la paraula "comunitat" dins d'aquest context. Malgrat pugui semblar que amb una sola frase n'hi hagi d'haver prou per a fer aquesta definició, una revisió de la literatura sobre el tema ens mostra que "comunitat" pot significar conceptes molt diferents per als diversos estudiosos del tema.

El concepte de comunitat ha evolucionat als llarg dels anys. Hi ha una diferència distintiva entre una comunitat geogràfica i una comunitat d'interessos, distinció que era borrosa en el passat, quan ambdues classes de comunitat es sobreposaven abastant la mateixa població.

Entendre la dinàmica de la comunitat és de vital importància per a la prevenció i control del delictes i el desordre.

Tradicionalment, el control social s'ha exercit a tres nivells : a nivell individual, familiar i de família extensa. El control social més eficaç és el que es realitza a nivell individual. La consciència personal és l'element clau per a assegurar l'autocontrol.

La família, que és la següent unitat en importància afectada pel control social, és òbviament instrumental en la formació inicial de la consciència i en l'esforç continuat dels valors que afavoreixen un comportament d'acord amb les lleis.

La família extensa, especialment si hi ha una estreta proximitat geogràfica, igual que els veïns, són també importants a l'hora de recolzar les normes d'un comportament positiu.

Malauradament, degut a la reducció de la influència exercida pels veïns, per la família extensa i per la nuclear, el control social depèn ara amb més freqüència del control extern (bàsicament el sistema de justícia), que de l'autocontrol intern.

Això té una particular rellevància per a la policia comunitària per què el delictes, el desordre i la sensació d'inseguretat poden ajudar a crear una comunitat d'interessos dins d'una comunitat geogràfica. Estimular aquesta particular comunitat d'interessos dins d'una específica comunitat geogràfica pot proporcionar un gran ímpetus als residents per a treballar amb l'agent de policia comunitària a l'hora de crear un sentiment positiu de la comunitat.

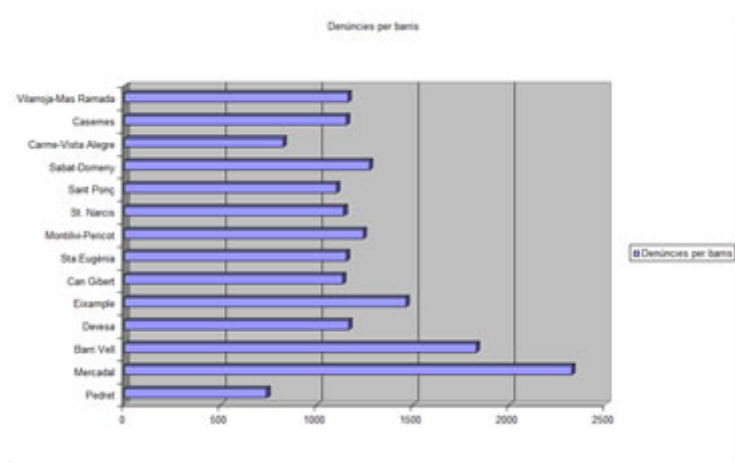
La comunitat d'interessos generada pel delictes, el desordre i la sensació d'inseguretat, arriba a convertir-se en la porta que permet als agents de la policia comunitària introduir-se en la comunitat geogràfica. Posteriorment, l'agent i els residents, poden desenvolupar noves estructures i tàctiques dissenyades per a millorar la qualitat de vida, permetent construir un renovat esperit de comunitat.

3.2 - DENÚNCIES DE TRÀNSIT

Enguany el servei de Policia Comunitària ha procedit a la tramitació de les següents denúncies per infraccions de trànsit:

BARRI	DENÚNCIES
Pedret – Pont Major – Sant Daniel – Montjuïc	740
Mercadal – Santa Clara – B.Porta	2324
Barri Vell	1831
Devesa – Güell – Parc Central	1168
Eixample	1466
Can Gibert del Pla	1135
Santa Eugènia	1155
Montilivi – Lluís Pericot	1243
Sant Narcís	1141
Sant Ponç – Fontajau	1103
Germans Sàbat – Domeny – Taialà	1274
Carme – Vista Alegre – Torre Gironella	824
Casernes	1154
Vila-roja – Mas Ramada – Sant Daniel	1164
TOTAL	17722

Gràfic estadístic de denúncies per zones



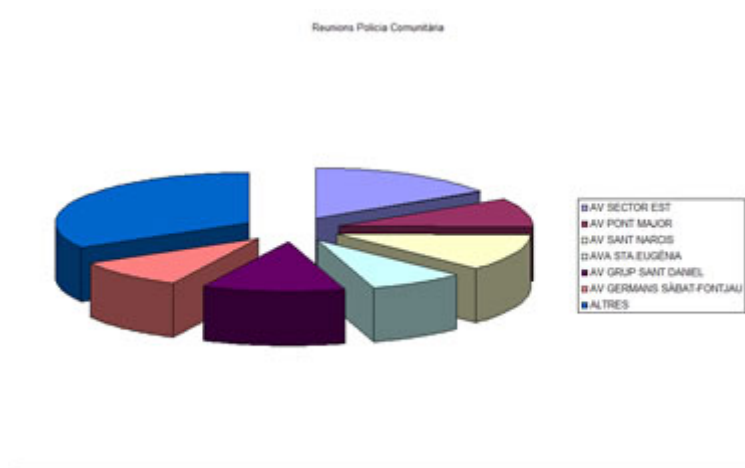
3.3 - REUNIONS I SEGUIMENTS AMB AV

La Policia Comunitària efectua diverses reunions amb associacions de veïns de Girona i entitats.

Enguany s'han fet les següents:

ASSOCIACIÓ	REUNIONS
AV SECTOR EST	12
AV PONT MAJOR	7
AV SANT NARCÍS	9
AV STA. EUGÈNIA	6
AV GRUP SANT DANIEL	9
AV GERMANS SÀBAT – FONTAJAU	7
ALTRES REUNIONS	25
TOTAL	75

Gràfic de reunions amb AV



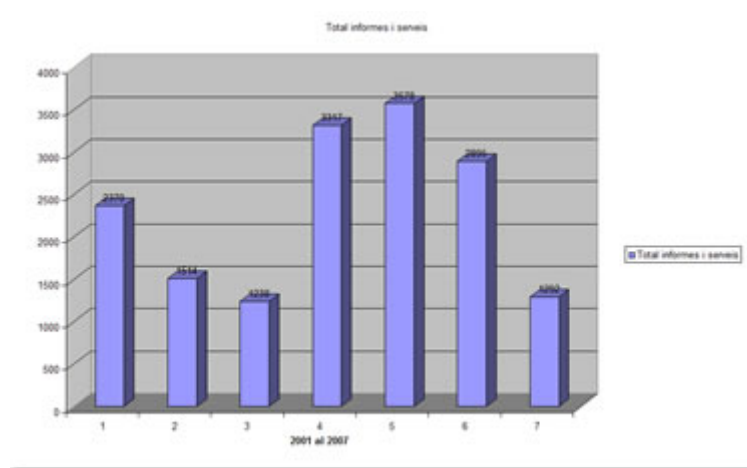
Algunes imatges d'agents de la policia comunitària



3.4 - INFORMES I SERVEIS

MES	INFORMES I SERVEIS	ANOMALIES DE CIRCULACIÓ	ANOMALIES DE MEDI AMBIENT	ANOMALIES UO SERVEIS	TOTAL ANOMALIES	TOTAL INFORMES I ANOMALIES
Gener	93	10	12	19	41	134
Febrer	71	15	8	13	36	107
Març	71	12	14	2	28	99
Abril	61	9	10	13	32	93
Maig	122	14	15	1	30	152
Juny	112	18	9	7	24	136
Juliol	0	0	0	0	0	0
Agost	0	0	0	0	0	0
Setembre	35	12	21	19	54	89
Octubre	133	13	19	30	62	195
Novembre	101	15	10	20	52	153
Desembre	85	9	16	10	49	134
TOTAL	884	127	134	134	408	1292

Gràfic per anys del total d'anomalies i serveis



4. - POLICIA DE CIRCULACIÓ

4.1 - ESTUDI DE L'ACCIDENTALITAT

L'any 2007 l'accidentalitat s'ha mantingut en la mateixa línia que en els anys anteriors però s'ha observat una baixada important d'accidentalitat amb ferits. L'any 2006 es van produir un total de 534 accidents amb ferits, l'any 2007 n'han tingut lloc un total de 468 el que representa una disminució d'un 12,36 %. Malauradament els accidents mortals han passat a ser-ne quatre durant l'any 2007 no seguint la tendència de l'any 2006 i situant-se al mateix nivell que els anys anteriors.



Pel que fa a nombre total d'accidents s'ha mantingut també una línia descendent, passant dels 1.726 accidents de l'any 2006 als 1.705 de l'any 2007, representant una disminució percentual d'un 1,23.

En la taula següent podem observar quin és l'índex d'accidentalitat amb víctimes de la ciutat amb relació a la seva població i el seu parc mòbil.

	ANY POBLACIÓ	VEHICLES	ACC. AMB VÍCTIMES	ACC. X 1000 HAB.	ACC. X 1000 VEH.
2000	74.733	55.745	584	7,81	10,48
2001	75.256	56.754	568	7,61	10,10
2002	77.475	57.790	539	6,96	9,33
2003	84.723	57.307	516	6,09	9,00
2004	87.330	59.843	574	6,52	9,51
2005	91.136	61.932	571	5,51	8,11
2006	93.119	65.294	536	5,73	8,18
2007	95.899	66.023	468	4,88	7,09

Evolució de l'accidentalitat amb víctimes 2001 - 2007

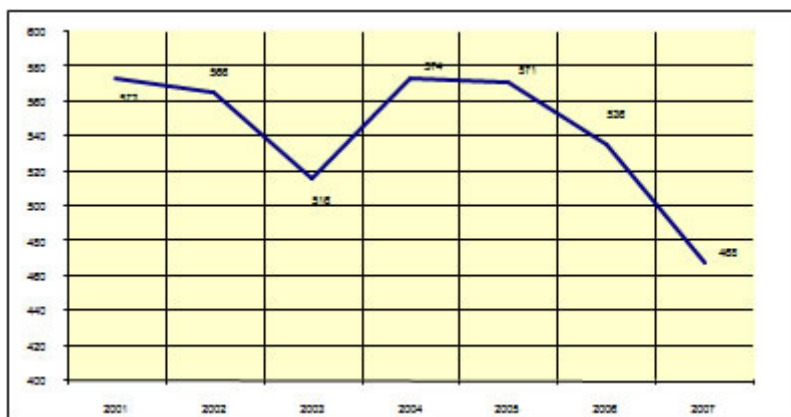
	2001	2002	2003	2004	2005	2006	2007
Amb ferits	568	563	512	571	568	536	464
Amb morts	5	3	4	3	3	0	4
Total	573	566	516	574	502	536	468
% (1)		-1,22	-9,95	-0,17	-12,39	-6,46	-18,32
% (2)		-1,2	-8,83	11,24	-12,54	6,77	-12,69

(*) la mortalitat ha passat de 0 víctimes l'any 2006 a 4 víctimes l'any 2007

(1) evolució del percentatge amb relació l'any 2001

(2) evolució del percentatge amb relació l'any anterior

Gràfic comparatiu del total d'accidents amb víctimes



En la següent taula podem observar com el tipus d'accidents que més freqüentment provoca víctimes, i el que es produeix amb més freqüència a la ciutat, és la col·lisió lateral o envestida, és a dir, aquell en què dos vehicles en moviment creuen les seves trajectòries, seguit per l'encalç o col·lisió pel darrere, la col·lisió pel darrere o encalç, i aquells accidents en què l'implicat és un sol vehicle

TIPUS D'ACCIDENT	TOTAL	AMB MORTS	AMB FERITS	SENSE FERITS
Un sol vehicle	228	0	82	146
Atropellament	77	1	57	19
Frontal o topada	58	1	18	39
Lateral / envestida	931	2	220	709
Posterior / encalç	239	0	54	185
Lateral / fregament	42	0	15	27
Altres	130	0	18	112
Total	1.705	4	464	1.237

Principals tipus d'accidents de trànsit

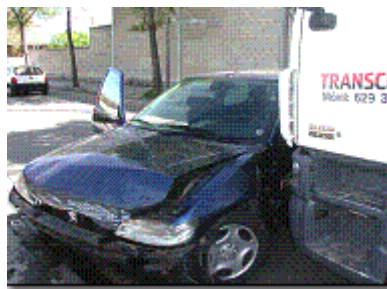
col·lisió frontal : 58



col·lisió per encalç: 239



col·lisió frontolateral o envestida : 931



un sol vehicle implicat : 228



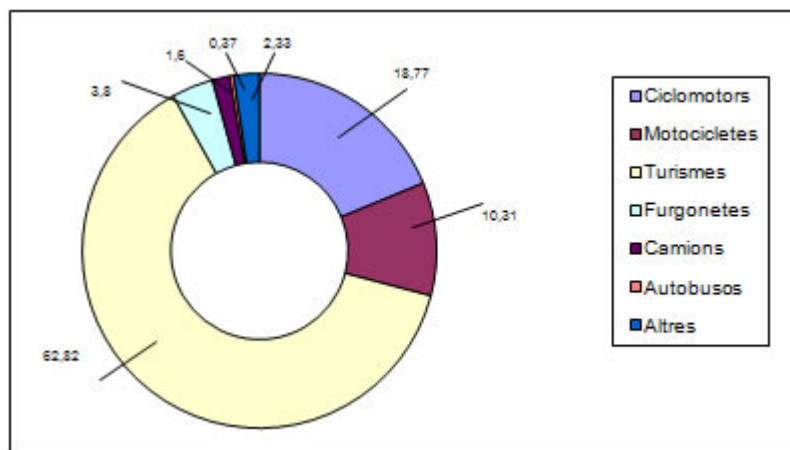
En l'apartat de vehicles observem que del total d'implicats en els accidents amb víctimes (815), la majoria han estat turismes (512), els quals representen el 62,82 %, i en segon lloc, amb el 18,77 %, han estat els ciclomotors (153).

De l'anàlisi dels informes dels agents de Policia Municipal es desprèn que un 67,82 % dels presumptes causants han estat vehicles turismes i un 25,92 % han estat els vehicles de dues rodes, 18,79 % els ciclomotors i 7,13 % les motocicletes

Taula comparativa del parc mòbil de Girona i tipus de vehicles implicats en accidents amb víctimes

TIPUS	PARC MÒBIL	%	TOTAL IMPLICATS	%	VÍCTIMES MORTALS	%	PRESUMPTE CAUSANT	%
Turismes	44.790	67,79	512	62,82	0		314	67,82
Motocicletes	7.441	11,27	84	10,31	2	50,00	33	7,13
Ciclomotors	6.723	10,18	153	18,77	0		87	18,79
Furgonetes	3.895	5,90	31	3,80	0		15	3,24
Camions	587	0,89	13	1,60	0		7	1,51
Autobusos	155	0,23	3	0,37	0		3	0,65
Altres	2.462	3,73	19	2,33	2	50,00	4	0,86
Total	66.023		815		4		463	

Gràfic comparatiu del percentatge de vehicles implicats en accidents



Un altre aspecte que cal destacar és l'edat i el sexe dels conductors implicats en els accidents de trànsit.

Memòria Policial 2007

D'un total de 2.278 conductors, 1,672 són homes (73,40%) i 606 són dones (26,60%) i representen la taxa més alta (703) els conductors amb edats compreses entre 20 i 29 anys (30,86% del total) seguits dels conductors amb edats compreses entre 30 i 39 anys, 551 (24,19%) Això vol dir que els conductors amb edats compreses entre 20 i 39 anys, representen més de la meitat dels implicats en accidents (55,05%).



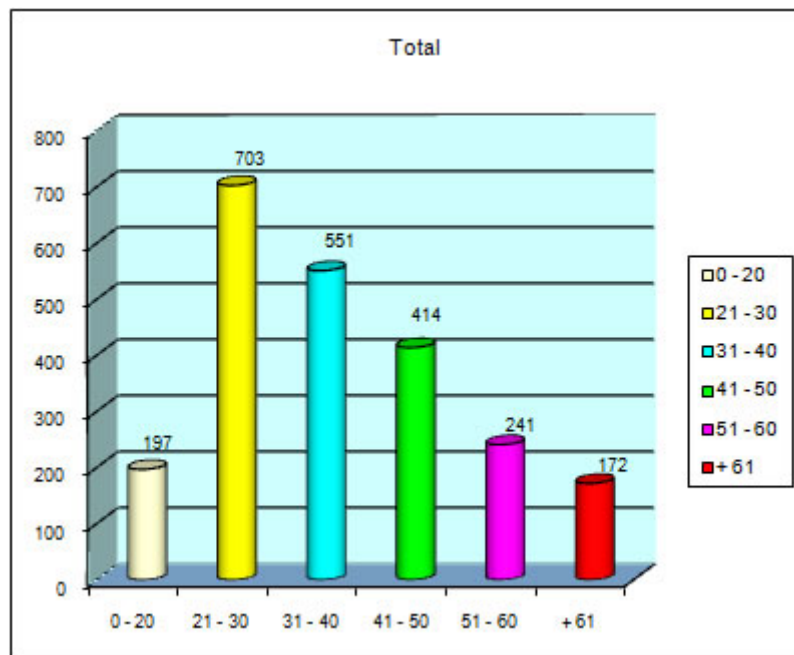
En la següent taula veiem representats els diferents grups d'edat tant dels conductors implicats com dels presumptes causants dels accidents.

GRUP D'EDAT	GLOBAL			PRESUMPTES CAUSANTS		
	TOTAL	HOMES	DONES	TOTAL	HOMES	DONES
< 10	19	15	4	10	8	2
10 - 14	5	3	2	4	2	2
15 - 19	173	137	36	99	79	20
20 - 24	361	244	117	200	139	61
25 - 29	342	250	92	183	141	42
30 - 34	294	209	85	172	125	47
35 - 39	257	193	64	133	101	32
40 - 44	227	158	69	116	82	34
45 - 49	187	129	58	90	70	20
50 - 54	129	101	28	56	40	16
55 - 59	112	88	24	60	48	12

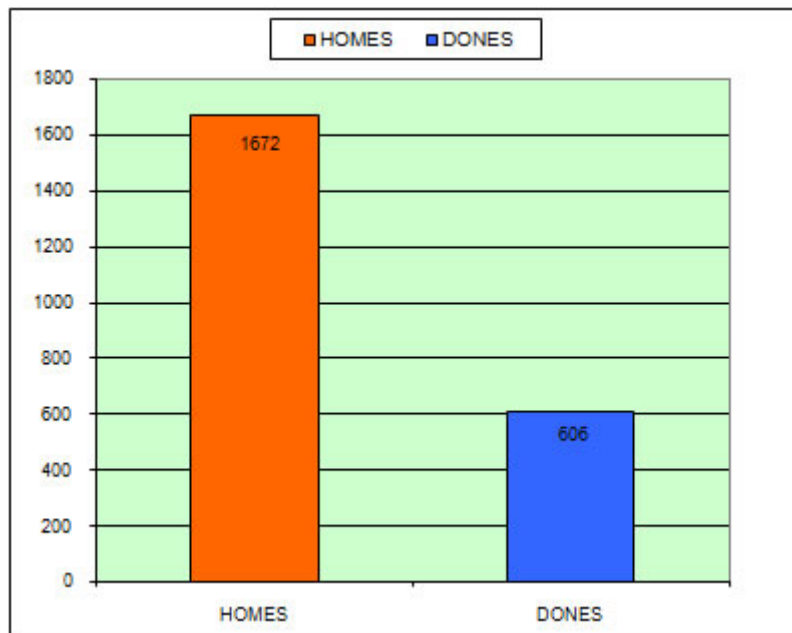
Memòria Policial 2007

60 - 64	81	64	17	43	30	13
65 - 69	28	23	5	18	13	5
70 - 74	24	23	1	11	10	1
75 - 80	24	21	3	16	14	2
> 80	15	14	1	13	12	1
Total	2.278	1.672	606	1.224	914	310
Percentatge		73,40%	26,60%		76,67%	25,33%

Gràfic comparatiu de conductors implicats en accidents per grups



Gràfic comparatiu de conductors implicats en accidents per sexe



Taula d'edat dels atropellats

EDAT	TOTAL	MORTS	FERITS	NO FERITS
< 10	6	0	6	0
10 - 14	3	0	3	0
15 - 19	5	0	5	0
20 - 24	7	0	7	0
25 - 29	2	0	2	0
30 - 34	6	0	6	0
35 - 39	9	0	9	0
40 - 44	6	0	6	0
45 - 49	7	0	7	0
50 - 54	4	0	4	0
55 - 59	5	0	4	1
60 - 64	6	0	6	0

Memòria Policial 2007

65 - 69	5	1	4	0
70 - 74	7	0	7	0
75 - 80	6	0	6	0
> 80	5	0	5	0
Total	89	0	87	1

Principals causes d'atropellament

- 1.- Irrompre a la calçada
- 2.- No respectar els vianants les indicacions del semàfor
- 3.- Distracció de conductors
- 4.- No respectar el conductor les indicacions del semàfor
- 5.- No respectar el conductor el pas de vianants

En les següent taules podem observar quina ha estat l'evolució dels accidents per franges horàries, dies de la setmana i mesos

Per franges horàries

	TOTAL	AMB MORTS	AMB FERITS	TOTAL VÍCTIMES	SENSE FERITS
00.01 - 04.00	98	0	14	14	84
04.01 - 08.00	144	1	40	41	103
08.01 - 12.00	374	1	109	110	264
12.01 - 16.00	415	0	98	98	317
16.01 - 20.00	437	1	129	130	307
20.01 - 24.00	237	1	74	75	162

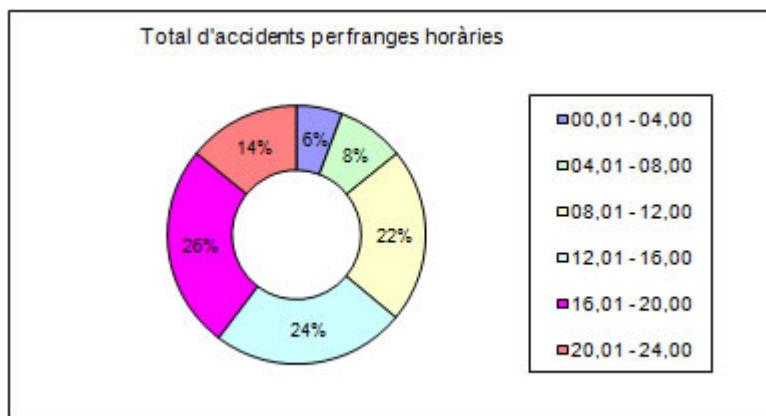
Per dies de la setmana

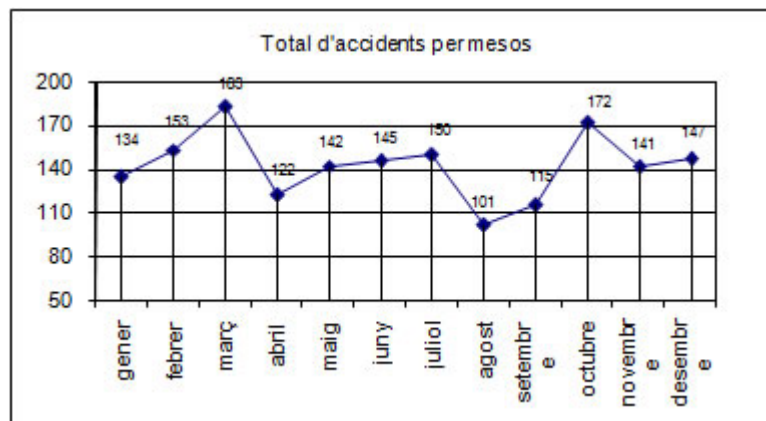
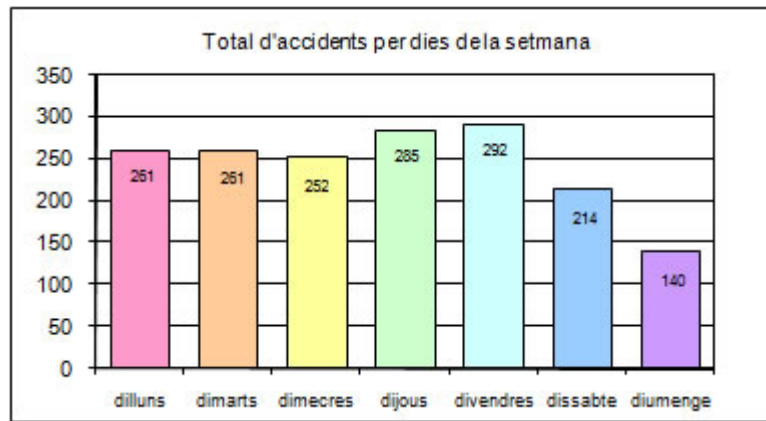
	TOTAL	AMB MORTS	AMB FERITS	TOTAL VÍCTIMES	SENSE FERITS
DILLUNS	261	0	84	84	177
DIMARTS	261	0	75	75	186
DIMECRES	252	0	64	64	188
DIJOUS	285	1	68	69	216
DIVENDRES	292	1	86	87	205
DISSABTE	214	1	57	58	156
DIUMENGE	140	1	30	31	109

Per mesos

	TOTAL	AMB MORTS	AMB FERITS	TOTAL VÍCTIMES	SENSE FERITS
GENER	134	0	37	37	97
FEBRER	153	0	45	45	108
MARÇ	183	0	45	45	138
ABRIL	122	0	27	27	95
MAIG	142	0	43	43	99
JUNY	145	1	37	38	107
JULIOL	150	0	42	42	108
AGOST	101	1	26	27	74
SETEMBRE	115	2	30	32	83
OCTUBRE	172	0	63	63	109
NOVEMBRE	141	0	28	28	113
DESEMBRE	147	0	41	41	106
Total	1705	4	464	468	1.237
%		0,23	27,21	27,45	72,55

Per gràfic comparatiu sobre l'accidentalitat per franges horàries, dies i mesos





Causas dels accidents

Les causes més freqüents dels accidents han estat: les distraccions dels conductors (340), no respectar els senyals de stop i cedi el pas (179), no deixar un interval de seguretat (154), canvi impropedent de carril (95), no respectar prioritat en general (109), velocitat inadequada (91), no respectar el semàfor (39), i envair el carril contrari (43).

CAUSA	TOTAL	AMB MORTS	AMB FERITS	TOTAL AMB VÍCTIMS	SENSE FERITS
Obstacles a la calçada	6	0	1	1	5
Substàncies lliscants	9	0	5	5	4
Elements de la via en mal estat	2	0	0	0	2
Condicions atmosfèriques	3	0	0	0	3
Rebentada de rodes	0	0	0	0	0
Fallada mecànica	3	0	0	0	3
Distracció del conductor	340	1	82	83	257

Memòria Policial 2007

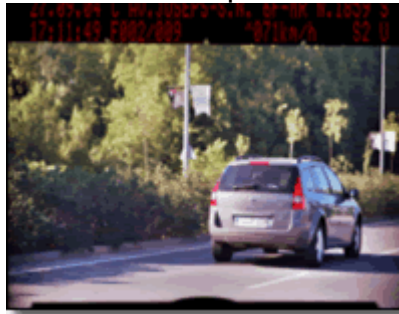
Alcoholèmia o estupefaents	39	0	10	10	29
Pèrdua de consciència	2	0	0	0	2
No respectar prioritat de pas (en general)	109	0	28	28	81
No respectar senyal de cedi el pas	110	0	40	40	70
No respectar senyal de stop	69	1	25	26	43
No respectar semàfors	39	1	15	16	23
Velocitat inadequada o prohibida	91	0	27	27	64
No respectar prioritat de pas de vianants	23	0	19	19	4
No deixar interval de seguretat	154	0	43	43	111
Avançament improcedent	14	0	5	5	9
Canvi de sentit / direcció improcedent	48	0	10	10	38
Circular en direcció prohibida	3	0	1	1	2
Fer un canvi de carril improcedent	95	0	16	16	79
Irrompre en la calçada	11	0	9	9	2
Envair el carril contrari	43	1	6	7	36
Conducció negligent o temerària	6	0	1	1	5
Altres infraccions o causes	486	0	121	121	365
TOTAL	1.705	0	464	468	1.237

Les 6 causes principals d'accidentalitat

No respectar la prioritat : 109



Velocitat inadequada: 91



Canvi de carril improcedent: 95



Distracció del conductor : 340



No respectar senyalització : 179

No guardar intèrval de seguretat : 154



Finalment, pel que fa a la localització dels accidents, en la taula 22 es presenten els trams de carrer i les cruïlles amb més incidència.

S'ha de tenir en compte que aquestes dades no són reals quant a la totalitat de l'accidentalitat de Girona, ja que tan sols hem comptabilitzat aquells accidents en què d'una manera o altra hi ha intervingut una unitat de la Policia Municipal.

TRAMS DE CARRER			
Carrer principal	entre c.	i c.	total
Agudes			4
Av. de França			23
Av. Josep Tarradellas	Rtda.Sta.Eugènia	Rtda.Assemblea .Cat.	17
Av. Josep Tarradellas	Rtda.Assamblea. Cat.	Rtda.Tarradellas	6
Av. Josep Tarradellas	Rtda.Tarradellas	Rtda.Vila de Perpinyà	5
Av. Lluís Pericot			31
Av. Montilivi			10
Av. Ramon Folch			12
Av. Sant Francesc			5
Av. Sant Narcís	Santa Eugènia	Oviedo	4
Av. Sant Narcís	Oviedo	Ctra. Santa Coloma	9
Barcelona	Av. Álvarez Castro	Pare Claret	3
Barcelona	Pare Claret	Creu	6
Barcelona	Creu	Marquès Caldes M.	9
Barcelona	Marquès Caldes M.	Cardener	11
Barcelona	Cardener	Accés Autopista	4

Memòria Policial 2007

Barcelona	Accés Autopista	Avellaneda	12
Carme			20
Creu			13
Crta Palamós			4
Crta Sant Feliu			4
Crta Sant Gregori			7
Crta Santa Coloma			21
Emili Grahit	Barcelona	Pl. Països Catalans	16
Emili Grahit	Pl. Països Catalans	La Creueta	16
Jaume I	Ramon Folch	Pl. Marqués Camps	17
Jaume I	Pl. Marqués Camps	Pl. Calvet i Rubalc.	14
Marqués Caldes Mont.			4
Joan Maragall			8
Migdia	Bisbe Lorenzana	Emili Grahit	5
Migdia	Emili Grahit	Marqués Caldes M.	6
Migdia	Marqués Caldes M.	Riu Cardener	5
Passeig de la Devesa			7
Passeig d'Olot	Barcelona	Pont del Dimoni	9
Passeig d'Olot	Pont del Dimoni	Agudes	11
Pg Sant Joan Bosco			13
Pedret			20
Pl. Calvet i Rubalcava			2
Pl. Catalunya			4
Pl. Països Catalans			11
Güell			31
Joaquim Vayreda			5
Pont Major			4
Rafael Masó			13
Rambla Xavier Cugat			5
Pl. Marqués de Camps			3
Rotonda			2

Memòria Policial 2007

Devesa			
Rotonda Fontajau			2
Rotonda Mas Gri			23
Rtda Assemblea Cat.			24
Rtda. Plaça Europa			13
Rtda. Plaça de Salt			18
Rotonda de Pedret			15
Rotonda del Rellotge			16
Rtda. Santa Coloma			6
Pl. Poeta Marquina			4
Rtda.Vila Perpinyà			8
Rda. Accés Autopista			6
Rutlla			12
Santa Eugènia	Pl. Marquès Camps	Rtda.Sta.Eugènia	7
Santa Eugènia	Rtda.Sta.Eugènia	Trav.Sta.Eugènia	21
Vitòria Gasteiz			13
Pau Vila i Dinarés			12
Altres			259
Total en trams			930

CRUÏLLES DELS CARRERS

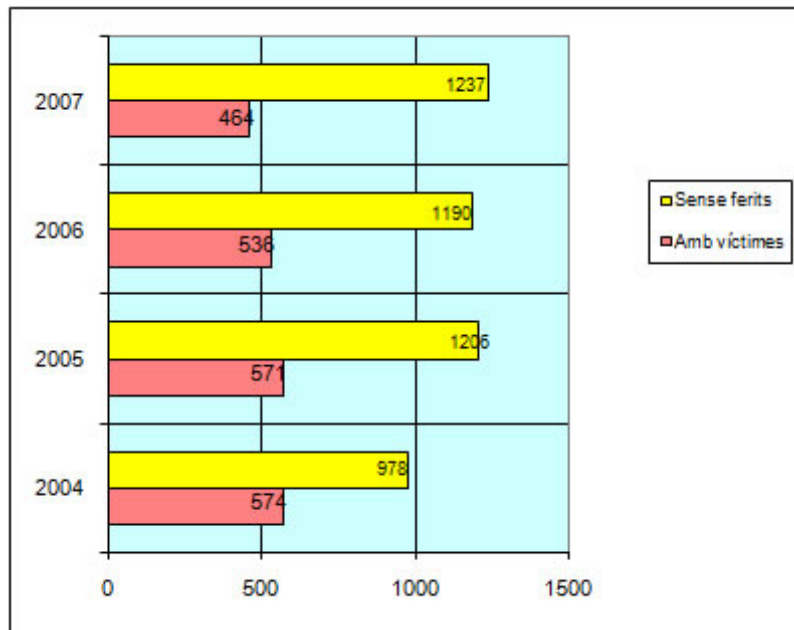
Carme	Vista Alegre	4
Av. Josep Tarradellas	Antoni Varés i Martinell	3
Av. Lluís Pericot	Castell de Peralada	5
Barcelona	Cassà Costal	5
Rutlla	Creu	4
Rutlla	Joan Reglà	5
Joan Maragall	Sant Joan Baptista la Salle	3
Andreu Tuyet	Botet i Sisó	3
Santamaria		
Riu Freser	Joan Alsina	2
Riu Terri	Santa Maria	4
Salt	Can Pau Birol	6
Salt	Indústria	2
Pau Casals	Illa	7
Ctra. Santa Coloma	Pl. de Salt	4
Agudes	Campcardós	3
Agudes	Maçana	2
Maçana	Sant Sebastià	5
Barcelona	Emili Grahit	6
Maçana	Puigmal	2
Av. Jaume I	Av. Ramon Folch	6
Passeig d'Olot	Pl. Europa	6
Passeig d'Olot	Agudes	6
Passeig d'Olot	Riu Güell	9
Passeig d'Olot	Av. Sant Narcís	9
Altres		664
TOTAL EN CRUÏLLES		775

TOTALS

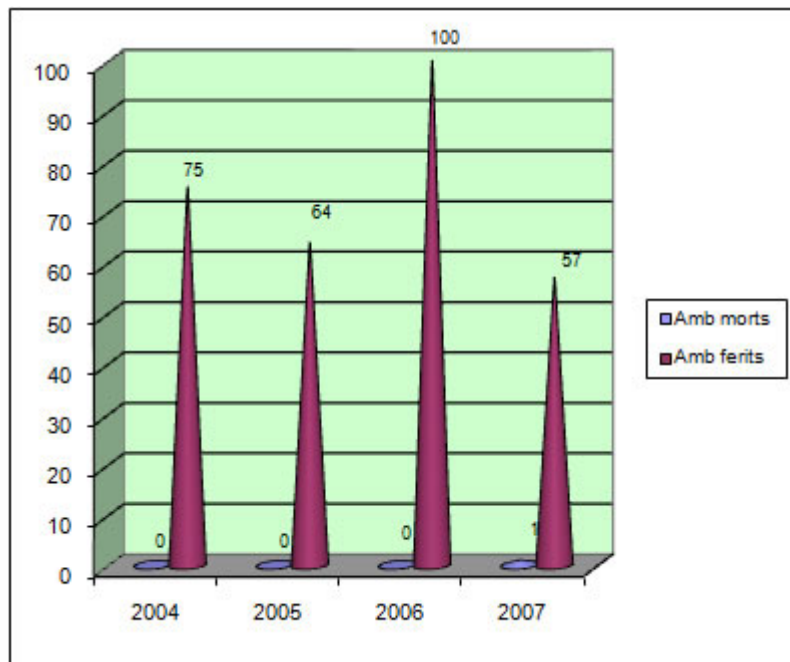
Total accidents en trams de carrer	930
Total accidents en cruïlles	775
Total accidents	1.705

Gràfic comparatiu del total d'accidents quadrienni 2004-2007

Gràfic



comparatiu del total d'atropellats quadrienni 2004 - 2007



Fotografia d'accident de trànsit amb ferits greus



4.2 - DENÚNCIES TRAMITADES ORDENANÇA MUNICIPAL DE CIRCULACIÓ

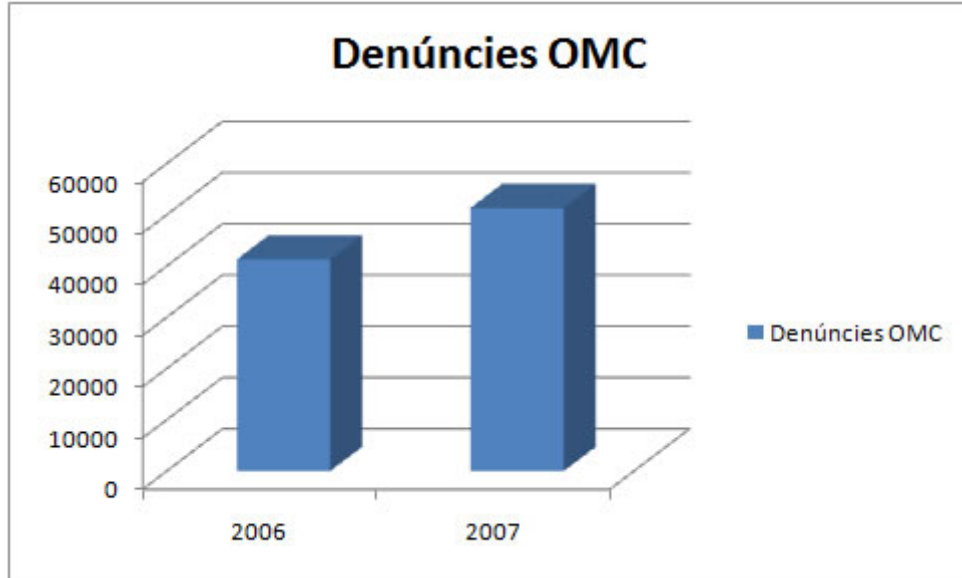
Estacionar fora dels perímetres autoritzats	1.166
Estacionar en lloc prohibit	3.696
Estacionar en lloc on és prohibida la parada	3.979
Estacionar obstaculitzant o destorbant la circulació	9.060
Estacionar en doble filera	637
Estacionar en sentit contrari al sentit únic de circulació de la via	58
Estacionar a menys de 5 m de la cantonada destorbant la circulació	253
Estacionar destorbant la sortida de vehicle estacionat	57
Estacionar en pas de vianants	3.111
Estacionar en rebaix de vorera per a discapacitats	12
Estacionar en vorera, passeig, andana, zona enjardinada, etc.	9.968
Estacionar en parada de transport públic	2.126
Estacionar en zona d'estacionament reservat	5.743
Estacionar en zona de càrrega i descàrrega	8.331
Estacionar en gual	1.442
Estacionar en un mateix lloc més de tres dies consecutius	942
Estacionar en zona temporalment prohibida	632
Estacionar on impedeix la visibilitat del trànsit o els senyals	92
Altres	131
Total	51.436
Manca de tiquet de zona blava	23.356
Superar límit horari de zona blava	11.834
Total	35.190
TOTAL DE DENÚNCIES PER INFRACCIÓ OM DE CIRCULACIÓ	86.626

*Diferència respecte a l'any 2006 +12.523 (+ 14,46%)

Vehicles infringint precepte de l'Ordenança de Circulació



Gràfic comparatiu de les denúncies de trànsit. 2006 - 2007



4.3 - DENÚNCIES TRAMITADES REGLAMENT GENERAL DE CIRCULACIÓ

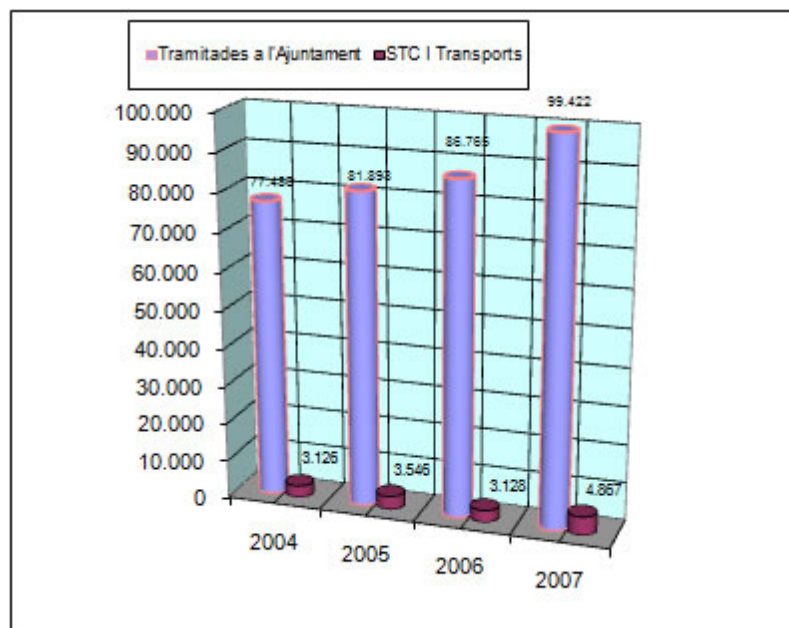
No utilitzar el conductor o passatger el cinturó de seguretat	2658
No utilitzar el conductor o passatger el casc de protecció	310
Circular amb excés de velocitat	3083
Circular en un ciclomotor amb excés de passatgers	32
Conduir sota els efectes de begudes alcohòliques i/o psicòtrops	503
Negar-se a la prova d'alcoholèmia	11
No donar dades del vehicle sol·licitades pels afectats en un accident	103
No obeir els senyals i les ordres de l'agent	211
No obeir un conductor el llum vermell d'un semàfor	842
No obeir el senyal de stop o cedi el pas	146
No obeir el senyal de circulació i/o direcció prohibida	680
No obeir el senyal de limitació de pes de càrrega o dimensions	194
No obeir un senyal de prohibició o restricció	777
No obeir un senyal d'obligació	1239
No respecta una línia longitudinal contínua	118
No respectar la prioritat de pas dels vianants en una zona senyalitzada	69
Circular en sentit contrari a l'establert	38
Circular un vehicle per zona de vianants	72
Circular sense els llums d'encreuament encesos	24
Circular dues persones en un ciclomotor no autoritzat	19
Circular amb vehicles de motor amb silenciador ineficaç o sense	11
Emetre sorolls per sobre de les limitacions establertes	143
Conduir de forma negligent o temerària	250
Conduir un vehicle sense llibertat de moviments	1102
Avançar un altre vehicle de forma antireglamentària	17
Efectuar canvi de sentit de forma improcedent	27
Altres	117
Total	12.796

*Diferència respecte a l'any 2006 + 135 (+ 1,05%)

Unitat de motoristes de la Policia Municipal de Girona



Gràfic comparatiu de denúncies 2004-2007



4.4 - DENÚNCIES TRAMITADES SERVEI CATALÀ DE TRÀNSIT

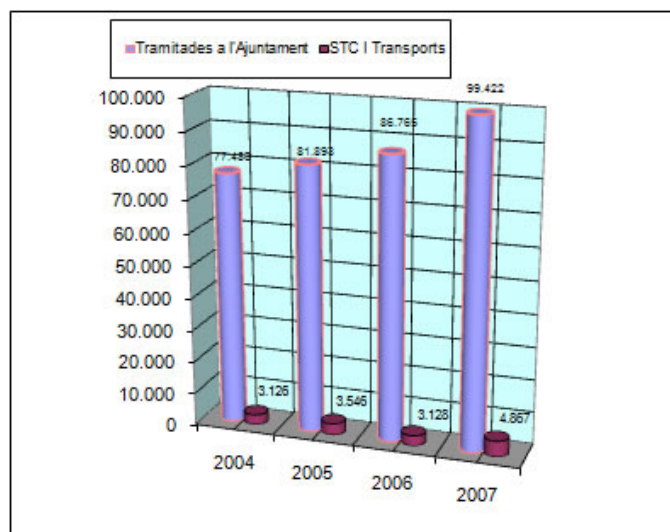
No portar o no tenir rebut de l'assegurança	1225
No portar o no tenir llicència o permís de conducció	1304
No portar o no tenir llicència o permís de circulació o targeta ITV	2128
No haver passat la inspecció tècnica de vehicles (ITV)	103
Relacionades amb el transport (tacògrafs, temps de conducció, etc.)	0
Altres	15
Total denúncies	4.775

*Diferència respecte a l'any 2006 + 1.757 (+ 37,96 %)

Agent de la Policia Municipal efectuant la denúncia d'un conductor infractor



Gràfic comparatiu de denúncies 2004-2007



4.5 .- DENÚNCIES TRAMITADES PER INFRACCIÓ LLEI DE TRANSPORTS



Normativa sobre transport de mercaderies
Normativa sobre transport col·lectius de viatgers
Normativa sobre transport escolar
Tacògrafs, temps de descans dels conductors, excés de pes, etc.

Total denúncies sobre transports **92**

*Diferència respecte a l'any 2006 - 18 (- 19,57%)

4.6 - VEHICLES RETIRATS DE LA VIA PÚBLICA

Abandonats a la via pública	292
Alcoholèmies	224
Cedit	167
Indocumentat	693
Estacionar dificultant la circulació	1017
Estacionar en doble filera	61
Estacionar en gual	1070
Estacionar en lloc prohibit	2171
Estacionar en parada de bus	267
Estacionar en parada de taxis	78
Estacionar en pas de vianants	326
Estacionar en reservat de discapacitats	651
Estacionar en zona de càrrega i descàrrega	1174
Estacionar en zona de vianants	79
Estacionar sobre la vorera	471
Implicats en accidents	216
Ordre judicial i/o altre organisme oficial	426
Estacionar en reservat	155
Trobar-se en requisitòria	168
Altres	519
Total	10.225

Diferència respecte l'any 2006 -460 (-4.47%)



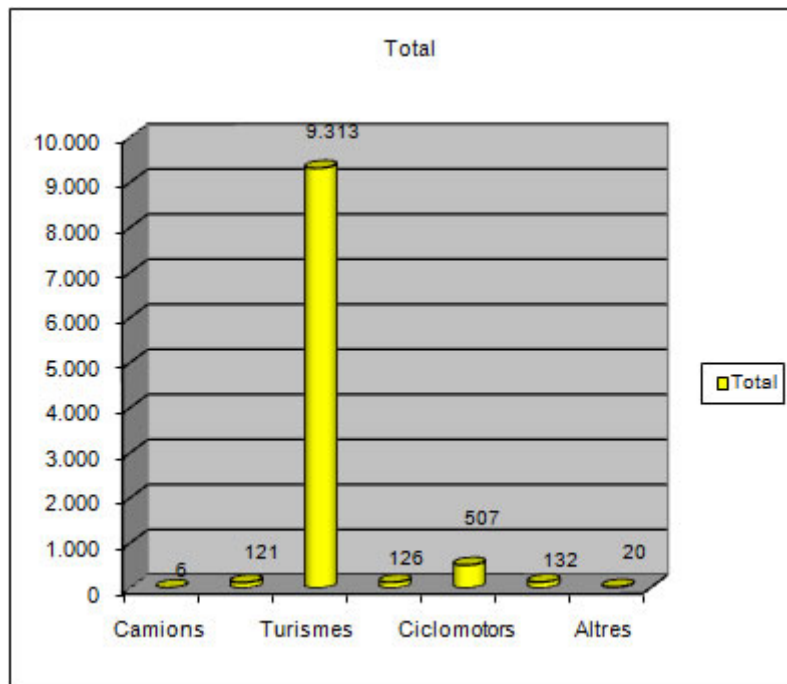
Retirada de vehicles de la via pública per dies de la setmana

DIA	VEHICLES RETIRATS	%
Dilluns	1831	17,91
Dimarts	1806	17,66
Dimecres	179	17,59
Dijous	1871	18,30
Divendres	1828	17,88
Dissabte	673	6,58
Diumenge	417	4,08

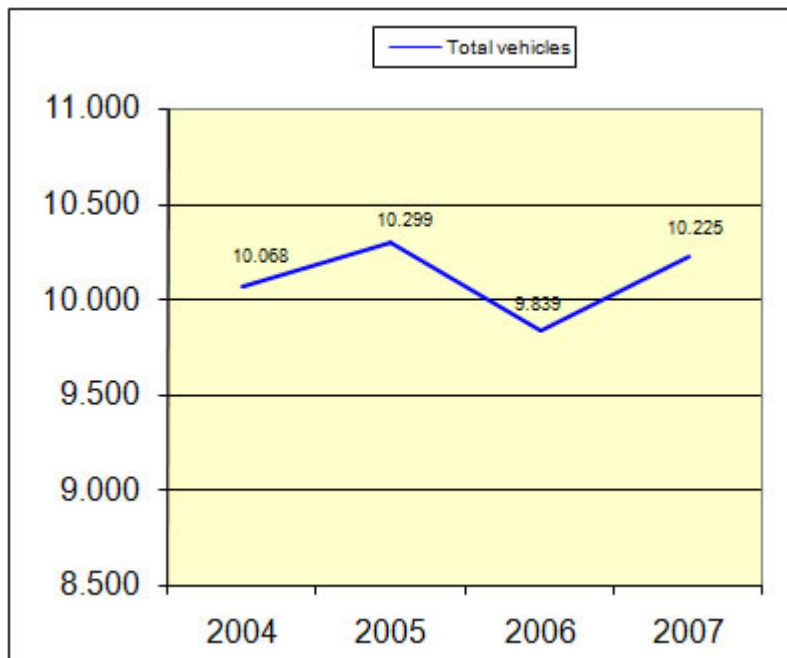
Tipus de vehicles retirats de la via pública

VEHICLES	TOTAL	%	Diferència respecte a l'any 2006	%
Camions	6	0,06	0	0,00
Furgonetes	12	1,18	-116	-48,95
Turismes	9313	91,08	376	4,21
Motocicletes	126	1,23	13	11,50
Ciclomotors	507	4,96	-32	-5,94
Bicicletes	132	1,29	25	23,36
Altres	20	0,20	12	-120,00
Total	10.225	100,00	386	3,92

Gràfic comparatiu per classes de vehicles retirats per la grua



Gràfic comparatiu del total de vehicles retirats de la via pública. Quadrienni 2004 - 2007



4.7 - ALCOHOLEMIES



En accidents de trànsit

ACCIDENTS

PROVES	DENÚNCIES	ATESTATS sense detencions	ATESTATS amb detencions
Positives	47	47	46
Extracció en sang	2	2	2
Es nega a fer-la	4	4	3
Negatives	9	0	0
SUBTOTAL	62	53	51

Per infraccions de trànsit

INFRACCIONS

PROVES	DENÚNCIES	ATESTATS sense detencions	ATESTATS amb detencions
Positives	78	78	76
Extracció en sang	4	3	3
Es nega a fer-la	11	11	11
Negatives	16	0	0
SUBTOTAL	109	92	90

En controls preventius

CONTROLS PREVENTIUS

PROVES	DENÚNCIES	ATESTATS sense detencions	ATESTATS amb detencions
Positives	202	30	0
Extracció en sang	0	0	0
Es nega a fer-la	3	3	1
Negatives	3.296	0	0
SUBTOTAL	3.501	33	1

Resum general

RESUM GENERAL

PROVES	DENÚNCIES	ATESTATS sense detencions	ATESTATS amb detencions
Positives	327	152	2
Extracció en sang	6	5	0
Es nega a fer-la	18	17	2
Negatives	3.321	0	0
TOTAL	3.672	174	4

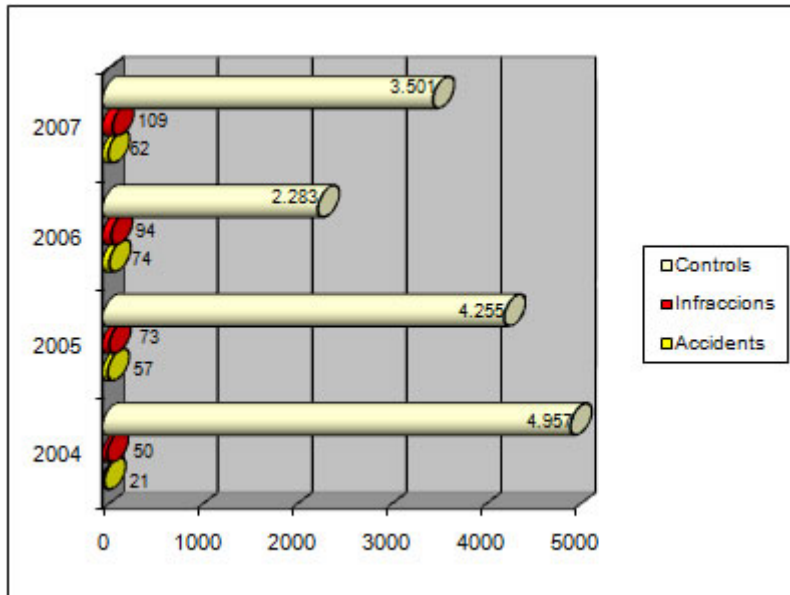
*Diferència respecte a l'any 2006 referent a denúncies i atestats + 72 (13,82%)

*Diferència respecte a l'any 2006 referent al total de proves realitzades + 1.233 (+ 28,12%)

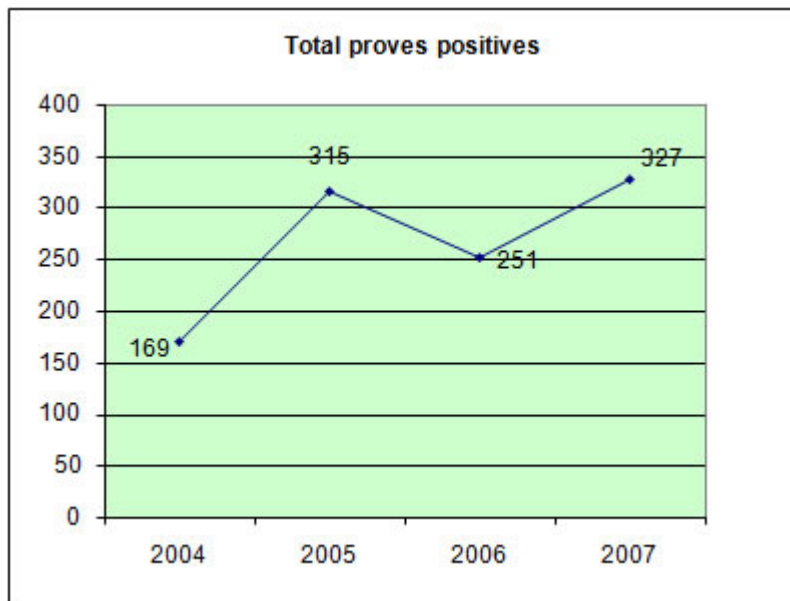
Agent de la Policia Municipal de Girona efectuant una prova d'alcoholèmia



Gràfic comparatiu del total de proves efectuades quadrienni 2003 -2006



Gràfic comparatiu del total de proves positives quadrienni 2004 - 2007



4.8.- VELOCITAT

LLOC	LIMITACIÓ DE LA VIA	VEHICLES CONTROLATS	VEHICLES DENUNCIATS
Av. Lluís Pericot	40 km/h	2874	71
GI 533 (Ctra. Sta. Coloma)	50 km/h	11654	1365
C. Oviedo	40 km/h	7326	217
crt. Sant Gregori	50 km/h	1152	106
C. Emili Grahit	50 km/h	4137	216
Pont de Fontajau	50 km/h	12612	603
Av. de França	50 km/h	3212	124
Font de l'Abat	40 km/h	1211	14
Ctra. de Barcelona	50 km/h	12124	100
C-255 (Campdorà)	50 km/h	2115	52
Pg. d'Olot	50 km/h	9136	36
Pont Major	40 km/h	1651	43
Altres punts de control	50 km/h	9331	208
TOTAL		78.535	3.155

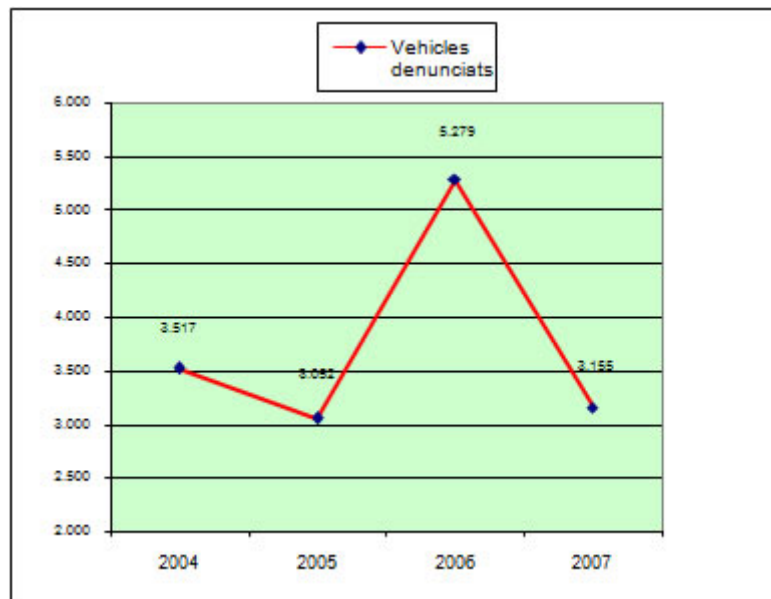
*Diferència respecte a l'any 2006 referent al total de vehicles controlats - 27.730 (- 26,09%)

*Diferència respecte a l'any 2006 referent al total de vehicles denunciats - 928 (- 17,58%)

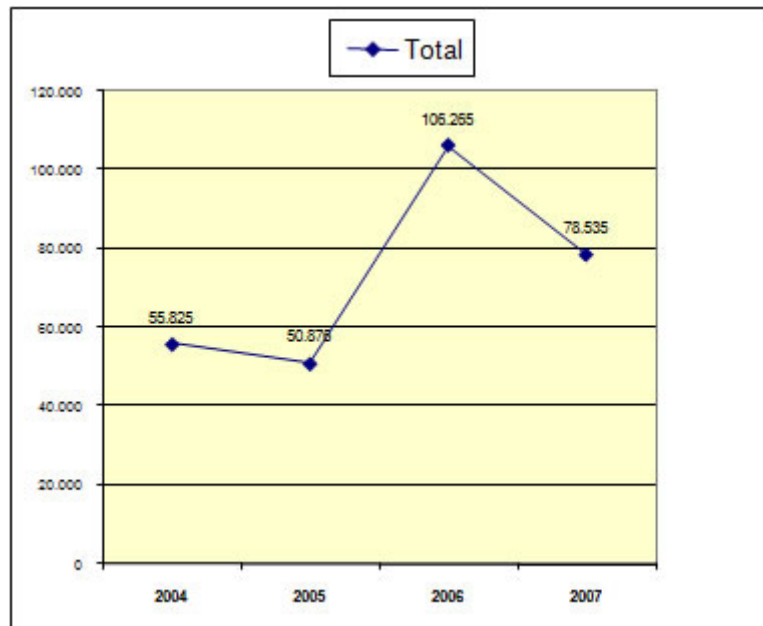
Fotografia de radar de vehicle detectat a 133 km/h al carrer Emili Grahit denunciat per conducció homicida i condemnat el seu conductor per la via penal l'any 2006



Gràfic comparatiu del total de vehicles denunciats amb radar quarienni 2004 - 2007



Gràfic comparatiu del total de vehicles controlats amb radar, el quadrienni 2003 -2006



5.- POLICIA DE SEGURETAT

5.1 - SEGURETAT CIUTADANA

El servei de Policia Municipal de Girona aposta decididament per augmentar la seguretat a la nostra ciutat, prova d'aquest esforç és l'increment de serveis relacionats en defensa dels drets i llibertats de tots els ciutadans.

Per tant, dels 54.733 serveis originats per les diferents trucades rebudes a la sala del 092, 7.311 han estat relacionats a tot el que fa referència a la seguretat ciutadana.

A la següent taula es pot veure quins han estat els més significatius.

CONCEPTE	TOTAL
Aldarull / conflicte / baralla entre particulars en lloc privat	147
Aldarull / conflicte / baralla entre particulars en lloc o espai públic	393
Aldarull / conflicte / baralla entre familiars	62
Incendi no provocat en bé públic	45
Incendi no provocat en bé privat	77
Incendi en zona forestal	13
Vigilància / protecció / control de reunions o manifestacions	150
Vigilància / protecció / control de festes majors	49
Vigilància / protecció / control de manif. esportives, religioses i artístiques	143
Vigilància / protecció / control de mercats	31
Vigilància / protecció de béns públics	93
Vigilància / protecció de béns privats	58
Escortes d'autoritats	24
Vigilàncies preventives especials	984
Vigilància i control de grups conflictius	68
Identificacions / escorcoll / antecedents persones i/o vehicle	552
Alarma disparada en organisme o institució pública	1004
Alarma disparada en organisme o institució privada	97
Alarma disparada en habitatge particular	47
Alarma disparada en comerç o indústria	187
Alarma disparada en vehicle	21
Consum / possessió de substàncies estupefaents	81
Altres	2985
TOTAL	7.311

Fotografies d'intervencions policials



5.2 - EQUIP DE CONTENCIÓ DE MASSES

També en l'àmbit de la seguretat col·lectiva la Policia Municipal de Girona ha especialitzat un grup d'agents per garantir la seguretat en grans concentracions de masses, els quals han estat convocats per aquesta funció quan ha estat necessari.

MOTIU	DATA
Control d'estrangeria conjunt amb CNP a les estacions de la ciutat	02/02/07
Protecció del Ple de l'Ajuntament per concentració d'un grup de persones davant l'Ajuntament. Cap incidència remarcable	06/02/07
Curs d'Ordre Públic a la Base Militar General Álvarez de Castro	05-10/03/07
Inspecció de bars del sector de Vila-roja. S'aixequen actes per tinença d'armes prohibides i per tinença d'estupefaents.	09/03/07
Final de la Lliga de Futbol Professional. Protecció de la plaça Països Catalans. Assistència d'unes 2000 persones. Es va produir llançaments d'objectes als agents (ampolles, tanques, pedres, ..). El grup es va mantenir constant i ferm tot i les provocacions. Es van efectuar dos trets de salves quan els agents es van trobar envoltats per persones agressives. Finalment, però, no es va carregar contra la massa de persones.	17/06/07
Dispositiu de protecció de l'ajuntament per presentació del Girona FC amb motiu de l'ascens a segona divisió B.	25/06/07
Vigilància de la plaça del Vi i l'accés al Barri Vell amb motiu de la diada nacional de Catalunya	11/09/07
Servei especial de protecció , conjuntament amb MMEE, de la plaça del Vi amb motiu de la visita del Rei D. Joan Carles I	13/09/07
Vigilància i control de les atraccions per les Fires de St. Narcís. Es va intervenir en dues baralles multitudinàries, carregant per dissoldre les masses agressives. Tanmateix, es van efectuar diverses detencions per delictes contra la propietat i un detingut per atracament amb arma blanca a diferents persones.	26/10/07 al 04/11/07

Diàriament controls al Sector Est de la ciutat, per garantir la convivència i prevenir la venda i consum de substàncies estupefaents.	--/12/07
S'han efectuat diferents DEC's (Dispositius Especials de Control), en diferents indrets de la ciutat.	Durant l'any

Fotografies de la unitat de Falcons



6.- POLICIA JUDICIAL

6.1 - SECCIÓ D'INVESTIGACIÓ I SEGURETAT

Efectua tasques pròpies de d'investigació d'il·lícits penals o administratius; protecció de les autoritats municipal; proteccions especials amb risc ; coordinació amb els altres serveis policíacs d'investigació i informació.

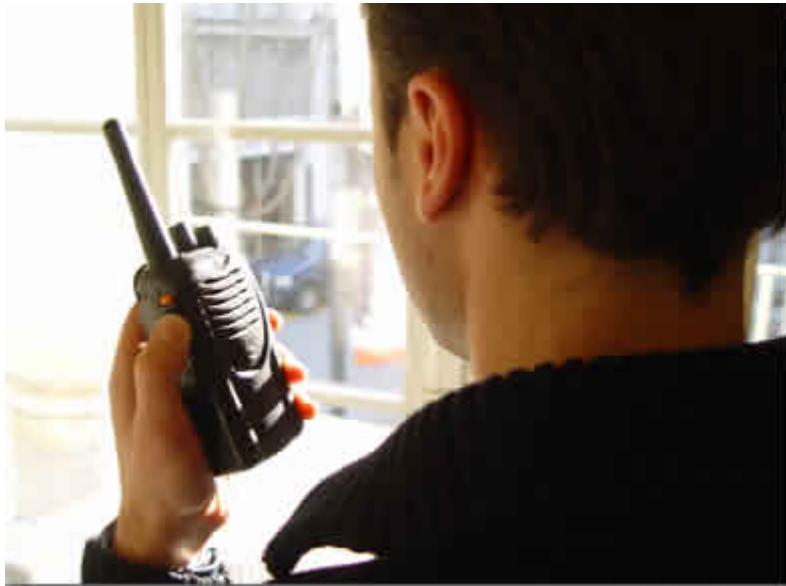
Cal esmentar que els resultats d'aquesta secció que amb vuit anys d'experiència ha assolit un nivell de resolució de casos molt elevat, essent mereixedors de diverses felicitacions i guardons pel seu treball. Enguany han actuat en 916 serveis, 149 informes, i procedit a la detenció de 103 persones per comissió de suposats fets delictius.

Concepte	Total serveis	Informes	Detinguts
Agressió sexuals	4	3	
Alarmes	4		
Atemptats agents autoritat	1		1
Activitats no autoritzades / Ord. Conv.	10	8	
Baralles	6		1
Actuacions col·legis	26	19	
Control d'estrangeria	3		27
Control treball	2	2	
Delicte de furt	35	10	46
Danys	11	8	1
Faltes de furt	66	8	9
Estafes / falsificació documentació	4	5	4
Grafitis	30		1
Incendis	1		
Identificacions	312		
Inspeccions locutoris	12	12	
Inspeccions prostíbuls	11	11	
Inspeccions locals	11	11	
Lesions	1	1	
Ocupació habitatges	23	7	
Manifestacions i concentracions	67		
Proteccions autoritats	17		
Proteccions Venus	2		
Plens	9		
Requeriments judicials	9	3	7
Recerca implicats fets delictius	28		
Recuperació vehicles	44		

Memòria Policial 2007

Robatoris bicicletes	9	6	
Robatoris amb força	6	6	2
Robatoris amb violència i intimidació	7	3	2
Robatori i furt d'ús de vehicles	7		7
Robatori interior vehicle	2	2	1
Salut pública	7	8	
Serveis diversos	118	9	
Serveis sorolls	7	7	
Venda Cd's i Dv's	1		1
Violència de gènere	3		3
Total serveis / detinguts	916	149	103

Fotografies d'agents del SIS



6.2 - AUXILI A L'ADMINISTRACIÓ DE JUSTÍCIA

Citacions judicials a agents	1.537
Citacions judicials a particulars	2.518
Notificacions d'arrestos	14
Control d'arrestos	102
Precintaments i desprecintaments	258
Esbrinaments de domicilis	263
Informes socioeconòmicos	13
Altres	947
Total	5.652

*Diferència respecte a l'any 2006 +395 (+ 7,51%)

6.3 - ATESTATS PER DELICTES I FALTES

En la taula següent podem veure com ha estat la diferent tipologia dels atestats per il·lícits penals instruïts per la Policia Municipal de Girona durant l'any 2007.

ATESTAT PER	TOTAL ATESTATS	IMPLICATS		SEXE	
		DETIN GUTS	DENUN CIATS	HO MES	DO NES
Danys	511	7	53	53	7
Apropiació indeguda	6	2	2	2	0
Furt	1503	93	235	139	89
Robatori de vehicle	294	14	13	22	5
Robatori a l'interior de vehicle	361	24	4	23	5
Robatori en activitat comercial o industrial	99	37	6	40	3
Robatori en habitatge o propietat particular	58	6	2	6	2
Robatori en institució pública	16	3	0	2	1
Robatori en institució particular	6	0	0	0	0
Recuperació de vehicle sostret	155	5	1	6	0
Estrebada	43	5	0	4	1
Atracament	17	2	0	2	0
Altres robatoris amb violència o intimidació	81	23	7	26	4
Estafa	51	1	15	10	6
Sostracció de bicicleta	79	0	4	3	1
Sostracció-pèrdua de documentació	785	0	0	0	0
Recuperació de documentació	11	0	0	0	0
Altres contra la propietat	52	5	6	11	0
Total contra la propietat	4.128	227	348	349	124
Drogues	10	10	1	11	0
Altres contra la salut pública	1	0	0	0	0
Total contra la salut pública	11	10	1	11	0
Atemptat a l'autoritat o als seus agents	30	31	4	32	3
Desobediència-insults-amenaces agents	67	2	60	74	6
Amenaça de bomba	0	0	0	0	0
Altres contra l'ordre públic					
Total contra l'ordre públic	97	51	64	106	9
Conduir sota els efectes alcohol - estupef.	220	9	198	189	18
Negar-se a la prova d'alcoholèmia	12	2	9	10	1
Conducció temerària	1	5	6	11	0
Total contra la seguretat del trànsit	243	16	213	210	19
Homici imprudent (accident no de	0	0	0	0	0

Memòria Policial 2007

trànsit)					
Suïcidi / intent de suïcidi	10	0	4	1	3
Localització cadàver	0	0	0	0	0
Altres contra la vida					
Total contra la vida	10	0	4	1	3
Baralles- lesions entre particulars	94	15	67	66	16
Baralles / lesions entre familiars	71	43	26	61	8
Lesions per imprudència (acc. no de trànsit)	1	0	0	0	0
Altres contra la integritat física	19	5	9	11	3
Total contra la integritat física	185	63	102	138	27
Amenaces	72	7	59	45	21
Coaccions	4	0	3	3	0
Altres contra la llibertat i seguretat					
Total contra la llibertat i seguretat	76	7	62	48	21
Agressió sexual	2	1	0	1	0
Abús sexual	1	0	1	1	0
Assetjament sexual	0	0	0	0	0
Exhibicionisme i provocació sexual	1	0	1	1	0
Altres contra la llibertat sexual	1	0	0	0	0
Total contra la llibertat sexual	5	1	2	3	0
Incendi provocat en bé públic	0	0	0	0	0
Incendi provocat en bé privat	1	0	1	0	0
Incendi en bé públic i en bé privat	0	0	0	0	0
Incendi provocat en zona forestal	0	0	0	0	0
Total incendis	1	0	1	0	0
Altres delictes i faltes	1899	88			
Detinguts conjuntament amb ME		19		16	3
Aplicació Llei d'estrangeria		7		6	1
Total atestats per delictes i faltes	6655	488	794	885	207

*Diferència atestats respecte a l'any 2006 + 842 (+ 12,65%)

*Diferència detinguts respecte a l'any 2006 + 45 (+9,22%)

*Diferència denunciats respecte a l'any 2006 + 26 (+ 3,27%)

Fotografies de l'Oficina d'Atenció al Ciutadà de la Policia Municipal de Girona



7.- EDUCACIÓ VIÀRIA

7.1 - OBJECTIUS GENERALS

L'Organització Mundial de la Salut (OMS) qualifica com a endèmia -malaltia crònica en un territori- els accidents de trànsit, en què els vianants, sobretot els més petits, en són també víctimes. De fet, les estadístiques assenyalen que el 30 % dels infants morts en accidents de circulació a Espanya són vianants. L'eradicació d'aquest tipus de sinistres s'ha convertit en un dels objectius principals d'algunes institucions d'aquesta matèria del país. Entre les mesures destinades a aquest objectiu, s'ha encarregat a la Universitat de Salamanca una investigació que determini el risc de ser víctima. Les dades han servit per establir un perfil de l'accidentat que respon al patró següent: nen, d'entre 5 i 9 anys, que sofreix el contratemps a l'acabament de la jornada escolar, especialment al vespre, un divendres dels mesos de febrer i març en una calçada de més de tres metres d'ample i en un encreuament que hi ha fora d'una intersecció.

Una de les primeres conclusions que s'han evidenciat en l'estudi és que la societat ha d'assumir el comportament viari correcte com un component fonamental de la socialització general del nen. D'aquesta forma, s'han sumat a la intervenció familiar, clau per educar i ser exemple del comportament com a vianants, conductors i viatgers, classes específiques en col·legis i campanyes institucionals. Així s'ha conformat la matèria que coneixem com a Educació viària.

Des dels 3 anys

L'educació dels infants en aquest camp és la meta primordial, perquè s'educa una col·lectivitat que conformarà i educarà el futur. Els experts asseguren també que l'ensenyament ha de començar com més aviat millor. Des que el petit comença a entendre ordres convé descriure-li les normes de conducta segures quan circuli, per descomptat, servir d'exemple. Com a matèria educativa, els especialistes coincideixen que ha de començar a ser impartida des dels 3 anys, ja que fins als 7 els infants són molt receptius. A més, en aquestes edats, encara que la seva capacitat de judici i raonament és molt limitada, és fonamental establir-hi una bona base formativa. A partir dels 7 i fins als 12 anys serà un període de consolidació, reforç de conceptes i posada en pràctica. **L'educació viària infantil tracta de:**

- Donar a conèixer les normes viàries vigents per promoure hàbits i actituds de respecte cap a aquestes normes.
- Oferir informació sobre la circulació i el transport des de la perspectiva dels beneficis que aporten, però sense deixar d'assenyalar que el seu mal ús provoca conflictes i perills per a la comunitat.
- Descobrir, analitzar i comprendre les normes, el perquè dels codis i els seus encerts.

- Obtenir una visió global que permeti detectar problemes i possibles solucions.
- Reconèixer les responsabilitats dels agents socials que incideixen en el trànsit.
- Promoure l'ús del transport públic.



No en són conscients

Els adults tenim el costum de sobreestimar les habilitats dels infants, més encara quan es tracta d'activitats diàries com són pujar a un autobús o creuar un carrer. Encara que aquestes accions són quotidianes, el seu grau de dificultat és més gran del que pot semblar. Hem de tenir en compte que la seva agilitat sensorial és menor. De fet, està comprovat que els nens presenten dificultats per jutjar la velocitat dels vehicles que s'acosten i que les diferents grandàries dels automòbils poden induir-los a cometre errors quant a la distància. A més, el seu pensament no té res a veure amb el d'un adult: per a ells, creuar malament un carrer està malament perquè així li ho han ensenyat, però no comprenen el grau de perill que això comporta.

El nen com a vianant i viatger

Com a vianant

- **Els infants no senten el perill.** Surten al carrer amb la idea de jugar.
- **Si no estan caminant, caldrà que s'aturin en llocs segurs**, allunyats de la circulació i que puguin ser vigilats.

Cal **caminar sempre per la vorera**, lluny del rastell, i parar atenció a les entrades i sortides de vehicles dels garatges.

També s'ha de parar una atenció especial quan creuen el carrer. És millor creuar-lo en el punt en què hi ha un semàfor que no fer-ho per un pas de vianants. Els infants aprenen jugant, per la qual cosa fixar-se en el canvi de

color dels ninots i responsabilitzar-los de l'ordre de creuar és un bon mètode d'ensenyament.

- **L'adult que vagi amb ells no ha d'infringir cap regla de trànsit.**
- **Ha d'aprendre a identificar** zones reservades per a vianants i iniciar-se en el coneixement d'alguns senyals, especialment els dels agents i els lluminosos.

Com a viatger

- **Ha de compartir un viatge pacient i relaxat amb el conductor.**
- **Ha d'anar assegut** darrere i no tocar les manetes, les finestres o les portes. Totes han de tenir el botó de seguretat posat.

Els infants menors d'un any han d'anar asseguts en el sentit oposat a la marxa. Fins als 12 anys hauran d'asseure's, en el sentit de la marxa, en cadiretes o adaptadors homologats.

- **Les portes del cotxe no s'ha d'obrir mai** fins que no estigui totalment aturat.
- **Ha de baixar** del cotxe sempre per la vorera, mai per la calçada

En el transport públic, els menors de 12 anys tenen prioritat de seient, igual que les dones embarassades, les persones amb minusvalidesa i els ancians.

En el transport escolar, cada infant ha d'ocupar un seient. Les portes no s'obren fins que el vehicle estigui estacionat en la parada i s'ha de donar pas per pujar-hi i baixar-ne.

Si va de 'paquet' en una bicicleta, cal assegurar-se que tant el ciclista adult com el passatger infantil porten els cascos adequats i ajustats de manera correcta.

En aquest cas és també imprescindible que el seient del nen tingui un respall alt, que vagi subjectat amb un cinturó d'arnés i que pugui recolzar els seus perquè no quedin atrapats pels radis de la bicicleta en marxa.



7.2 - CONTINGUT DELS CURSOS

OBJECTIUS GENERALS

Adquirir l'hàbit d'actituds positives com a vianants o conductors a la via pública.

1. Conèixer les normes com a vianant
2. Ampliar i enriquir els coneixements dels senyals
3. Observar els senyals, dels agents trànsit, lluminoses, verticals i horitzontals
4. Mostrar sensibilitat, respecte i interès per la circulació que facilitin la mobilitat de tots
5. Conèixer i fer servir correctament els senyals del carrer o via pública, com a vianants, conductors i passatgers
6. Reflexionar sobre l'ús del casc

En finalitzar l'alumne/a ha de ser capaç de:

1. Mostrar-se receptiu i interessat davant la diversitat de senyals de trànsit
2. Valorar el coneixement de les normes de circulació, com a instrument de seguretat entre les persones
3. Tenir competència comunicativa elemental que li permeti de fer un ús efectiu de les normes i senyals en situacions quotidianes
4. Utilitzar les normes per seguretat
5. Manifestar curiositat i motivació per l'aprenentatge de la circulació

4t – 6è curs

Actituds, valors i normes

L'obertura a l'entorn

1. Curiositat i desig de saber
2. Hàbit d'atenció
3. Respecte a les normes que regulen la circulació
4. Estimació pel que ens envolta
5. Crítica davant l'entorn i responsabilitat en la participació i col·laboració
6. Confiança en el futur de la humanitat

L'obertura als altres

1. Confiança en un mateix i en les pròpies possibilitats davant els altres
2. Hàbit d'escoltar, dialogar, compartir
3. Actitud respectuosa envers les senyals
4. Hàbit de relació entre vianants.
5. Valoració positiva de tota actitud compromesa
6. Actitud de solidaritat

2n d'ESO

Procediments

1. Comprensió i expressió oral dels conceptes generals que aporten els alumnes
2. Utilització dels elements necessaris per conduir un ciclomotor
3. Memorització i reproducció de les normes bàsiques per a la conducció segura
4. Interpretació i aplicació de les maniobres per advertir dels moviments que fa un ciclomotor
5. Diferències entre conducció de dia i de nit, veure i fer-se veure
6. Aplicació de les normes en avançaments

Fets i conceptes. Tipus de senyals

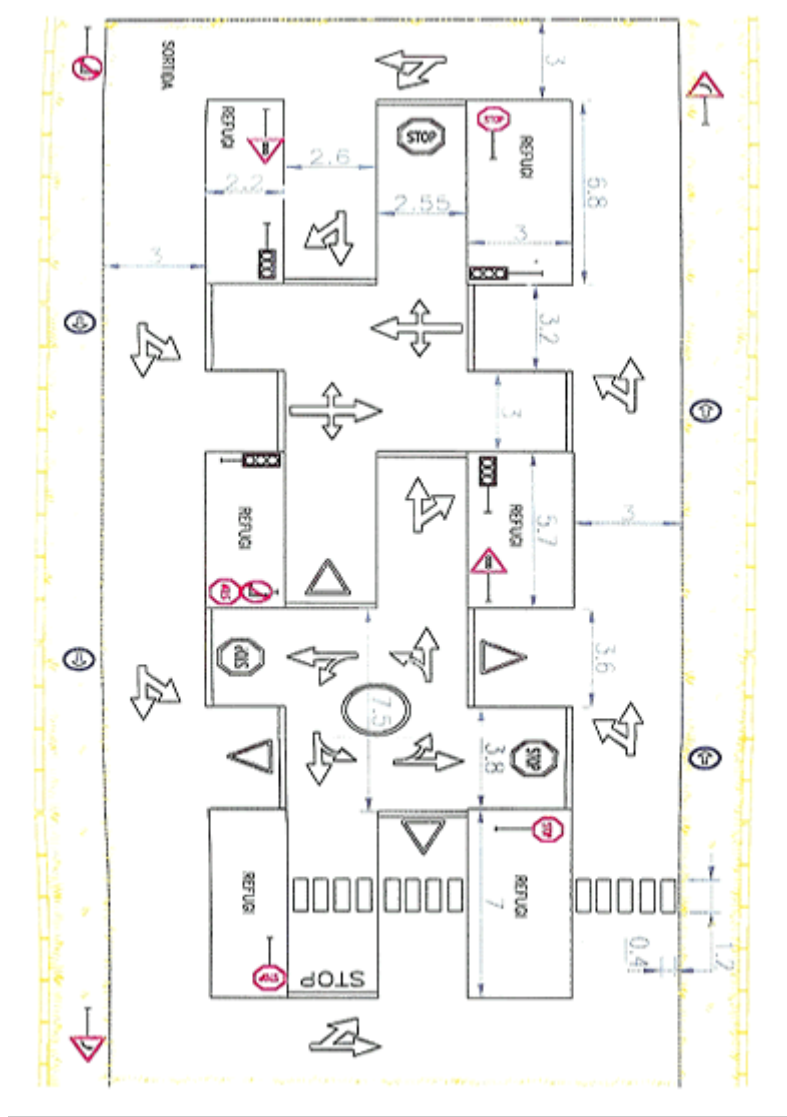
1. Diversitat dels senyals de trànsit
2. Els senyals que fa el policia
3. Els senyals lluminosos
4. Els senyals d'abalisament
5. Els senyals verticals
6. Els senyals horitzontals

Objectius terminals

1. Sentir la necessitat de saber circular bé com a vianants, conductor, passatgers
2. Identificar la funció dels senyals de trànsit
3. Reconèixer ordres que comportin la seguretat dels qui circulen per una via pública
4. Estar sensibilitzat que un correcte ús de les normes viàries, fa disminuir els accidents
5. Prevenir accidents
6. Aplicar les normes de trànsit



7.3 - PISTA DE PRÀCTIQUES



7.4 - COL-LEGIS QUE HAN PARTICIPAT

Col·legis que han participat en la educació viària de la Policia Municipal de Girona

- CEIP ANNEXA – J PUIGBERT
- CEIP TAIALÀ
- ESCOLA PARE COLL
- CEIP MONTJUÏC
- ESCOLA SAGRADA FAMÍLIA
- CEIP MIGDIA
- CEIP BAMBINI
- ESCOLA BELL-LLOC DEL PLA
- ESCOLA MARISTES DE GIRONA
- IES VICENS VIVES
- IES SANTA EUGÈNIA
- PTT IES NARCÍS XIFRA

Nombre d'alumnes participants

- .. 345 alumnes de 4t de primària
- .. 155 alumnes de 6e de primària
- .. 330 alumnes de 2n d'ESO

CENTRE	INFANTIL	CURS 4T	CURS 6è	CURS 2n ESO
CEIP TAIALÀ			50	
ESCOLA PARE COLL			55	
CEIP MONTJUÏC		24	25	
ESCOLA SAGRADA FAMÍLIA		18		
CEIP MIGDINA		50	25	
CEIP ANNEXA-JOAN PUIGBERT		50		
ESCOLA BELL-LLOC DEL PLA		100		
ESCOLA MARISTES		84		93
IES VICENS VIVES				60
ESCOLA BAMBINI		19		
IES SANTA EUGÈNIA				150
PTT IES NARCÍS XIFRA				27

7.5 - V JORNADA D'EDUCACIÓ VIÀRIA

Cartell publicitari



JORNADES EDUCACCIÓ VIÀRIA 07

Lloc : Auditori Narcís de Carreras

PARTICIPANTS : 150 persones entre ponents i assistents

Programa de la jornada

DIMECRES 7 DE MARÇ

Sr. ANTONI GARCIA FERNÁNDEZ i Sr. JOSEP LLUÍS MONTOTO, inspector en cap i caporal de la Policia Local de Santa Coloma de Farners: **Programa d'integració a través de l'aprenentatge per a l'obtenció del permís de conduir**

Sra. ANNA M. CAMPO DE LA CRUZ, presidenta i fundadora de l'Associació STOP Accidentes: **Impunitat legal en els accidents de trànsit**

Sr. SALVADOR SERVIÀ COSTA, pilot de ral·lis: **Automobilisme esportiu i educació viària**

Sra. ISABEL PASCUAL SARDÓ, delegada de TV3 a Girona
TV3. Educació viària a través dels mitjans de comunicació

Sr. JOAN ROMERO i CALERO
i Sr. FRANCESC GUTIÉRREZ GARCIA, inspector en cap i sergent de la Policia Local de Roses: **Educació viària amb els joves i els adolescents**

DIJOUS 8 DE MARÇ

Sra. VIOLETA MANSÓ PÉREZ, pedagoga del Centre Superior de Recursos de Salamanca: **Importància de la programació didàctica en el desenvolupament de les activitats pràctiques de l'educació viària**

Sr. PERE NAVARRO i OLIVELLA, director general de la DGT: **La política de seguretat viària**

Col·laboradors

**PNEUMÀTICS GIRONA
CRISTALLERIES GIRONA
CHEVROLET-MAZDA
GRUES PALLÍ
ORTOPÈDIA SOLER
VIDEON
CAIXA LAYETANA
MOTOS CASADEMONT
MOTOS CODINA
TALLERS ALCALÀ
DON PISO
ALUMINIS GIRONA
FUNDACIÓ CAIXA GIRONA
LA CAIXA**

Fotografies de les jornades

