

# Memoria Policial 2006

## Policia Municipal de Girona

Gener de 2007

### Presentació de l'Intendent en Cap

#### Memoria Policial 2006 Contingut

- 1-5 El Server de la PMGi
- 6-17 Policia Administrativa
- 18-22 Policia Comunitària
- 23-45 Policia de Circulació
- 46-49 Policia de Seguretat
- 50-54 Policia Judicial
- 55-63 Educació Viària

El meu escrit de valoració de l'actuació de la Policia Municipal durant l'any 2006 serà és un xic diferent d'una banda vull repassar quins i com han estat els actes del 150 aniversari, però també vull fer una valoració dels resultats i de la feina realitzada durant l'any, i tot sense oblidar-me de quins son el nous objectius de la policia en el període que comencem.

Pel que fa als actes del 150 aniversari:

Com a conclusió puc afirmar que estem molt orgullosos de la feina realitzada, al haver estat capaços d'organitzar diferents esdeveniments tant a nivell extern com intern, sota el lideratge de l'Ajuntament i aconseguint la complicitat tant d'institucions, com d'entitats i sobretot d'un conjunt de persones de la policia i de fora que han fet possible la seva realització.

A tots gràcies per la seva col·laboració.

Aconseguir la participació dels estudiosos de la seguretat a nivell europeu, no es fàcil, però tampoc ho es organitzar durant 3 dies una trobada on participaren prop de 300 policies i militars, sense oblidar el mes de 400 ciclistes que varen competir a les diferent categories, o la trobada a nivell de Catalunya vers l'Educació Viària.

Tots aquests actes varen superar amb escreix l'espai de la Policia sortint al conjunt de la Ciutat i de la professió.

El darrer acte del conjunt del 150 aniversari ha estat l'exposició a la sala de la "carbonera", visitada per més de 8.000 ciutadans potser ha estat l'acte més entranyable per els membres del Cos de la Policia, dons ens a fet recordar als companys que ja no son entre nosaltres, i a més sentir-nos part d'un projecte col·lectiu tal i com fixava el seu eslògan

#### **" LA POLICIA MUNICIPAL 150 ANYS AL SERVEI DE LA CIUTAT DE GIRONA".**

També i per deixar empremta escrita a la memòria col·lectiva, va tenir lloc la publicació del llibre del 150 aniversari.

Però com deia al principi un dels objectius que ens vàrem fixar era que aquesta celebració no ens fes perdre pistonada en el treball diari, un cop valorat els resultats podem afirmar sense cap mena de dubte que això no ha succeït.

La reducció d'un 11'16 % del delictes conegut situant-nos en un nivell 38 delictes x 1000 habitants, o la reducció de la sinistralitat d'accidents amb víctimes en un 5'81%, no havent de relacionar cap víctima mortal, ens situa en uns nivell de seguretat molt per sobre de ciutats similars a la nostra no ja a nivell de Catalunya, sinó de tot l'estat, i molt per sobre de la mitjana europea.

Sense menystenir als altres serveis permetin que de tot el treball realitzat durant l'any 2006, faixi especial esment a l'Oficina d'Atenció a la Victima. Fa dos anys vaig proposar-li a l'Alcaldessa la necessitat de preocupar-nos no sols de l'atenció immediata a les víctimes tant d'agressions com d'accidents, si no de fer un seguiment posterior, amb el seu total suport vàrem posar en marxa l'oficina. Dons bé en dos anys em atès a més de 5000 persones, persones que havien estat víctimes tant de caràcter greu, com fins aquells que sols han patit d'anys materials.

Aquest esforç per donar un millor servei de caràcter personalitzat, ha reeixit i els hi he de dir que es una de les nostres taques que millor han estat valorades pel ciutadans y també adaptada per diferents serveis policials del nostre país .

El tercer apartar que volia fer esment es "Els objectius":

Aquests es concreten en:

Continuar mantenint l'esforç que ens permeti tenir una ciutat més segura reduint els paràmetres abans esmentats, es a dir continuar treballant decididament en la prevenció i en la proximitat com els valors fonamentals de les polítiques de seguretat.



A més es un mandat exprés de l'Alcaldessa per aquest 2007 que ofertem i publicitem tots el serveis que realitza la policia però a més, que fixem els compromisos de qualitat, es a dir no sols que diguem el que fem, si no que a més ens comprometem a dir com ho farem, en aquest sentit presentarem properament una carta de serveis a on recollirem i concretarem de forma quantificada el nostres compromisos davant dels ciutadans de Girona.

No vull finalitzar la meva intervenció sense felicitar pel treball realitzat a tots els que treballen al Cos Policia i encoratjar-los a que continuin la seva tasca de servei al demés.

Gràcies

## Servei PMGi - Plantilla de la PMGi

Les persones que han treballat durant aquest any 2006 i que han fet possible aquesta estadística que presentem són, segons les diferents escales:

### Escala Superior



1 Intendent

### Escala intermèdia



2 Sots-inspectors



6 sergents

### Escala bàsica

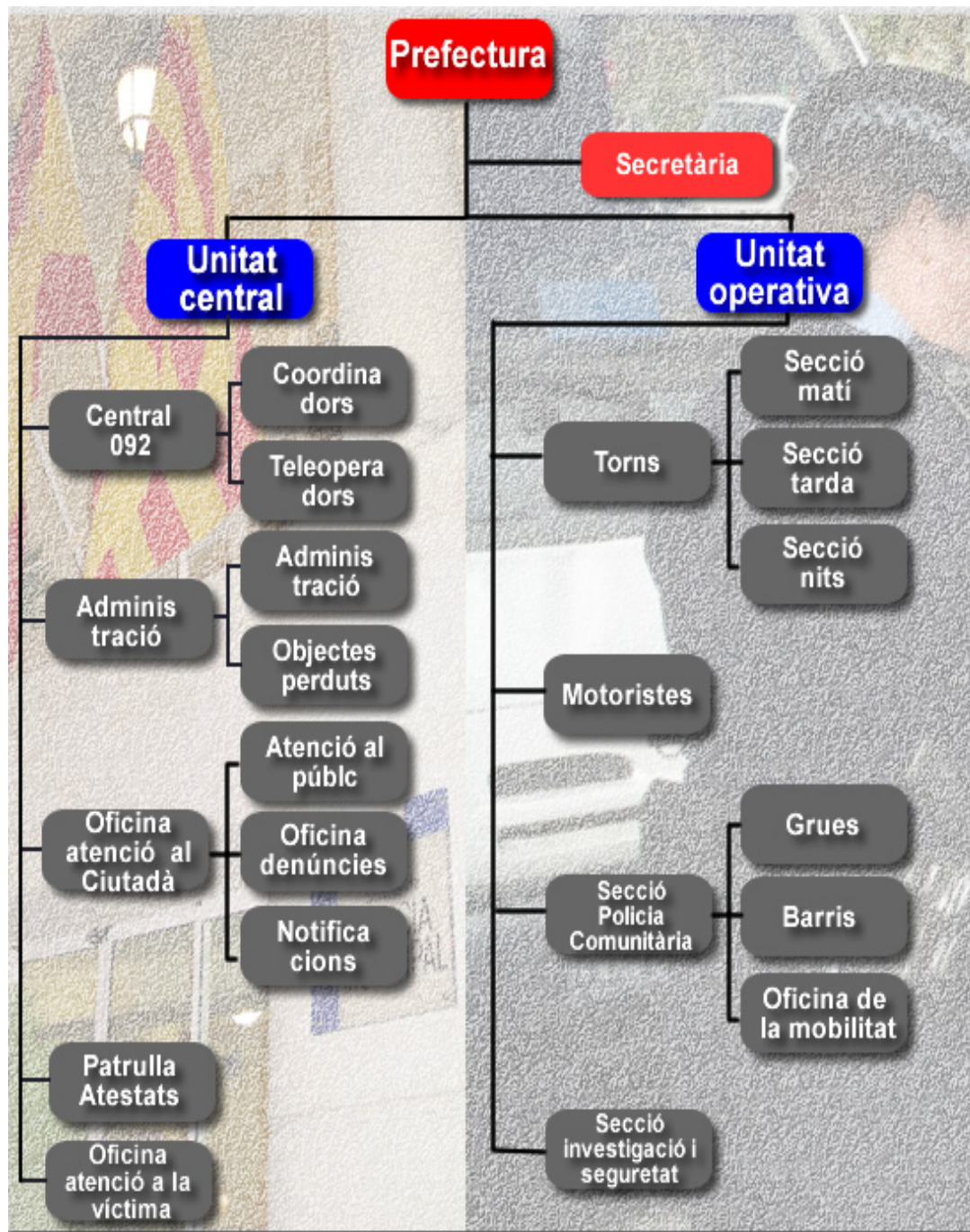


11 caporals



114 guàrdies

## Organigrama de la PMGi



## Servei PMGi - La Central de Comandament

- La **recepció de trucades** es realitza per una empresa contractada per l'Ajuntament amb personal propi. Si la trucada requereix una intervenció policial, després d'agafar les primeres dades, passen la gestió al coordinador, que sempre és un policia.
- Els coordinadors gestionen les trucades que deriven en un "servei" a prestar per la Policia Municipal. Gestionen i coordinen, junt amb el responsable del torn, els recursos disponibles.

En aquesta mateixa Sala del 092 es troba tot el sistema de control de trànsit de la ciutat, gestionat per una persona aliena al Servei i amb dependència de Via Pública.

Com a **funcions principals**, hi ha les de ser el **CENTRE COORDINADOR** de tot el servei de la Policia Municipal, tant en situacions de funcionament ordinari com en situacions d'emergència.



## Servei PMGi - Parc Mòbil

Les unitats de la Policia Municipal son:

### Turismes

Opel Astra : 1  
 Renault Megane : 6  
 Renault Megane Clàssic : 1  
 Citroen Zx : 1  
 Smart Pure Fourt Two : 2

### Furgonetes

Fiat Scudo : 2  
 Ford Trànsit : 2  
 Mercedes Vito : 1

### Tot terreny - 4x4

Nissan Pick Up : 1

### Motocicletas

Honda Deuville : 6  
 Honda Transalp : 2  
 BMW 650 : 2

### Escúters i ciclomotors

Vespa 150 : 1  
 Kymco 150 : 1  
 Aprillia Sarabeo 200 : 5  
 Kymco 49 : 3

Enguany es va adquirir una nova furgoneta Merceds Vito per a la unitat d'atestats.



## Polícia Administrativa - Oficina d'atenció a la víctima

Estadístiques del servei d'atenció a la víctima durant l'any 2006

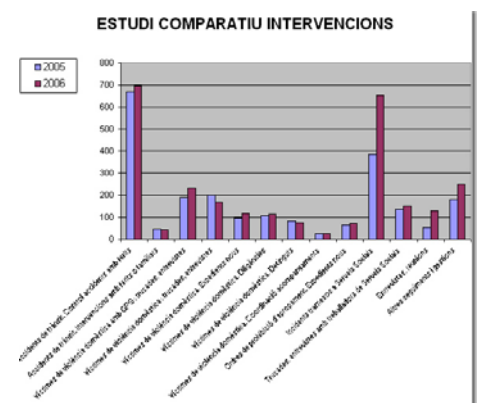
MOTIU	2005	2006	DIFERÈNCIA
Accidents de trànsit. Control accidents amb ferits	667	698	4,65%
Accidents de trànsit. Intervencions amb ferits o familiars	47	44	-6,38%
Víctimes violència domèstica amb GPS : trucades, entrevistes	191	231	+20,94%
Víctimes violència domèstica. Trucades, entrevistes	200	168	-16,00%
Víctimes violència domèstica. Expedients nous	97	118	+21,65%
Víctimes violència domèstica. Diligències en aquestes dependències	108	113	+4,63%
Víctimes violència domèstica. Detinguts	81	74	-8,64%
Víctimes violència domèstica. Coordinació acompanyaments	26	24	-7,69%
Ordres de prohibició d'apropament. Expedients nous	65	71	+9,23%
Incidents tramesos a Serveis Socials	387	654	+68,99%
Trucades, entrevistes, amb treballadors de Serveis Socials	136	150	+10,29%
Entrevistes, reunions	54	127	+135,19%
Altres seguiments i gestions	179	250	+39,66%
<b>TOTAL INTERVENCIONS</b>	<b>2238</b>	<b>2722</b>	<b>+21,62</b>

Per a una major comprensió, s'han dividit les tasques realitzades en quatre grans grups d'intervencions, que són : Intervencions relacionades amb els accidents de trànsit, amb la violència domèstica, amb els serveis socials i altres intervencions

Les dades de l'any 2006, comparades amb les del 2005, pel que fa a les tasques realitzades per l'Oficina d'Atenció a la Víctima, ens mostren que :

- **Accidents de trànsit.** No hi ha hagut grans canvis en el nombre d'intervencions, mantenint-se pràcticament estable. De la reducció del nombre d'intervencions directes amb els ferits o familiars, se'n pot deduir que s'ha reduït el nombre d'accidentats ingressats en centres hospitalaris.
- Pel que fa a la **Violència Domèstica** en general, la tendència és a un increment de les demandes i intervencions, observant només un descens del nombre de detinguts i en la coordinació dels acompanyaments, realitzats amb més freqüència per altres serveis
- S'ha incrementat notablement la transmissió d'informació des del nostre servei als **Serveis Socials**, havent augmentat també la relació directa amb els professionals d'aquesta àrea. Es treballa en coordinació en diferents aspectes, com la violència de gènere, persones sense sostre, pidolaires, problemes de convivència...

**Altres intervencions.** S'han incrementat també molt (uns + 135 %) les entrevistes i reunions amb altres professionals o ciutadans que han demanat la intervenció d'aquesta oficina per tal de resoldre problemes de tipus molt variat. Aquest apartat inclou la **Mediació de Conflictes**. Des del mes d'octubre, arran de les peticions rebudes, tant de ciutadans com de membres d'aquest servei de Policia, s'ha intervingut en 11 mediacions de conflictes, amb els següents resultats : 2 mediacions acabades que estan en fase de seguiment, 8 mediacions iniciades amb diferents fases del procés, 1 mediació pendent



## Polícia Administrativa - Servei d'atenció a la víctima

### AMBIT

La present estadística es basa en l'estudi de les dades dels expedients per violència domèstica o de gènere oberts des de l'inici de l'Oficina d'Atenció a la Victima, el dia 1 d'agost del 2003, fins el 31 de desembre del 2006.

Els 358 expedients, repartits entre els 41 mesos que hi ha entre el dia 1 d'agost del 2003 i el 31 de desembre del 2006, representen una mitjana de 8,73 expedients nous al mes.

No s'ha quantificat el nombre de denúncies de cada expedient, degut a dos motius, el primer, que quan aquest Servei de Policia s'assabenta del cas, pot ser que hi hagi varies denúncies prèvies, i el segon que la mateixa persona pot presentar denúncies en aquest servei, als Mossos d'Esquadra de Girona, altres policies locals, altres dependències de Mossos, altres policies de la resta de l'Estat Espanyol, a l'estranger ...

Els expedients s'han iniciat per diversos motius, entre els que destaquem :

- Intervenció directa d'aquest servei de Policia a la nostra ciutat, sigui per avis de la víctima, d'un veí, d'un testimoni, per observació dels agents
- Consulta a l'Oficina d'Atenció a la Victima
- Denúncia directa a les dependències de l'O.A.C. de la Policia Municipal
- Arribada de l'ordre de prohibició d'apropament emesa pel Jutjat (sigui o no de Girona).

Dels 358 expedients inicials, 79 s'han donat de baixa pels motius que s'explicaran tot seguit.

Totes les dades del present estudi es basaran en la mostra dels 279 expedients actualment oberts.

Els aspectes que s'han tingut en compte a l'hora d'elaborar el present estudi estadístic són el sexe, l'any de naixement i el lloc de naixement, variables que són objectives. També s'ha inclòs la variable vincle, que tot i que pot variar al llarg del temps en el cas de violència de gènere, no té variació en el cas de violència domèstica (per exemple en el vincle mare-fill)

### EXPEDIENTS DONATS DE BAIXA TEMPORAL O DEFINITIVA

En total han estat donats de baixa 79 expedients, 5 en què les víctimes eren homes i 75 en què les víctimes eren dones.

Les causes de les baixes han estat les següents :

- 65 per haver passat 2 anys sense incidents denunciats (baixa temporal)
- 4 per mort de l'agressor o la víctima (tots per causes alienes a la violència domèstica)
- 2 per expulsió del país de l'agressor
- 7 per altres motius.

Dels 358 expedients inicials, els expedients donats de baixa han estat 79, que representen el 22,06 % del total

No s'han donat de baixa els expedients en què les víctimes han anat a viure fora de Girona, en continuar sovint tenint vincles familiars, d'amistats... amb la nostra ciutat i poder continuar sofrint agressions o en preferir efectuar les denúncies al lloc on van presentar les anteriors.

### VÍCTIMES

#### 1. Sexe

Dels 279 expedients, 23 són homes i 256 dones, és a dir, els homes representen un 8,24 % del total de víctimes i les dones un 91,76 %. Cal tenir present els diferents tipus de vincles que es poden donar, havent parelles homosexuals, i altres relacions familiars (mare, fill, avi, cunyat...)

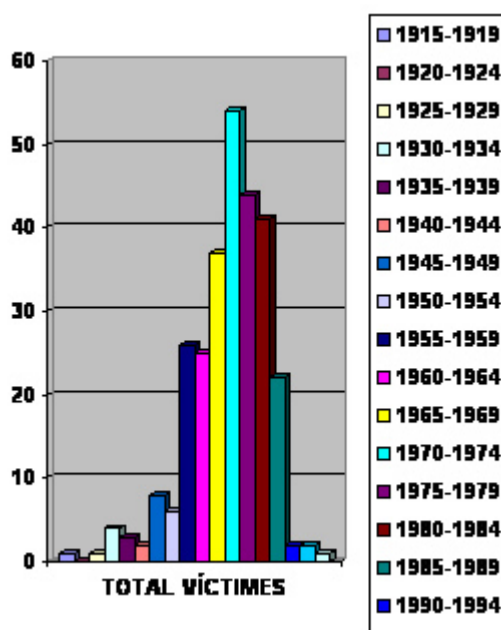
TOTAL VÍCTIMES	DONES	% VÍCTIMES DONES	HOMES	%VÍCTIMES HOMES
279	256	91,76	23	8,24

## 2. Edat

Pel que fa a l'any de naixement de les víctimes, la més jove va néixer l'any 2003 (es tracta d'un cas de violència domèstica) i la més gran va néixer l'any 1917. S'han distribuït en els següents grups d'edat, efectuant els grups en intervals de 5 anys :

ANY DE NAIXEMENT	TOTAL VÍCTIMES
1915-1919	1
1920-1924	0
1925-1929	1
1930-1934	4
1935-1939	3
1940-1944	2
1945-1949	8
1950-1954	6
1955-1959	26
1960-1964	25
1965-1969	37
<b>1970-1974</b>	<b>54</b>
1975-1979	44
1980-1984	41
1985-1989	22
1990-1994	2
1995-1999	2
2000-2004	1

Gràfic estadístic per anys



Com es pot observar, l'interval amb el grup més nombrós de víctimes és el de les persones nascudes entre 1970 i 1974, que amb 54 víctimes representa el 19,35 % del total, seguit del de persones nascudes entre 1975 i 1979, amb 44 víctimes i entre 1980 i 1984, amb 41 víctimes. Els tres grups junts representen el 49,82 % de total.

### 3. Lloc de naixement

El lloc de naixement és una dada objectiva que caldria comparar, però, amb el padró d'habitants residents a la nostra ciutat en l'interval de temps estudiat (des del dia 1 d'agost del 2003 fins el 31 de desembre de l'any 2006).

Pel que fa als llocs de naixement de les víctimes nascudes a l'estranger, els països d'origen són els següents :

LLOC DE NAIXEMENT	TOTAL VÍCTIMES
Algèria	1
Bolívia	4
Brasil	1
Colòmbia	18
Cuba	2
El Salvador	1
Equador	7
Gàmbia	1
Gran Bretanya	1
Hondures	23
Lituània	1
<b>Marroc</b>	<b>28</b>
Moldàvia	1
Nigèria	1
Polònia	1
Portugal	3
República Dominicana	2
Romania	2
Rússia	6

Ucraïna	4
Uruguai	1
Veneçuela	1
Xile	1
Xina	1

Com es pot observar, les víctimes són de **24 nacionalitats diferents**, essent el país d'origen amb més víctimes el Marroc, seguit de Hondures i Colòmbia. El nombre total de víctimes amb país d'origen estranger és de 112, que representa un 40,15 % del total.

Pel que fa a les víctimes de la resta de l'estat espanyol (exclosa Catalunya) els llocs de naixements són els següents :

LLOC DE NAIXEMENT	TOTAL VÍCTIMES
Alacant	1
Badajoz	3
Càceres	4
Cadis	1
Ciudad Real	1
Còrdova	3
<b>Granada</b>	<b>5</b>
Huelva	2
Madrid	2
<b>Màlaga</b>	<b>5</b>
Melilla	1
Múrcia	2
Orense	1
Illes Balears	1
Pamplona	1
Pontevedra	2
Salamanca	1
Sevilla	3
Tenerife	1
Toledo	1
València	1
Zamora	1

Les víctimes nascudes a la resta de l'estat espanyol són 43, que representen el 15,41 % del total. Els llocs de naixement amb més víctimes són Granada i Màlaga, seguit de Càceres.

Pel que fa a les víctimes nascudes a Catalunya, són

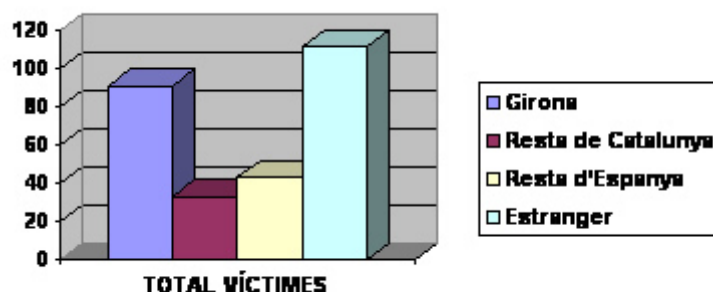
LLOC DE NAIXEMENT	TOTAL VÍCTIMES
Barcelona	29
<b>Girona</b>	<b>91</b>
Lleida	3
Tarragona	1

El total de víctimes nascudes a Catalunya són 124, que representen el 44,44 % del total. El lloc de naixement més nombros és Girona, amb 91 víctimes, que representa el 32,61 % de les víctimes.

Així doncs, la distribució de víctimes segons el lloc de naixement és el següent :

LLOC DE NAIXEMENT	TOTAL VÍCTIMES	PERCENTATGE
Girona	91	32,61
Resta de Catalunya	33	11,83
Resta d'Espanya	43	15,41
Estranger	112	40,15

Gràfic comparatiu per zones



## VINCLE

Pel que fa al vincle entre víctima i agressor, cal aclarir abans d'analitzar les dades que, en les relacions de parella s'ha anotat el vincle existent en el moment en què s'ha tingut coneixement del cas, podent variar amb el temps, per exemple la primera denúncia el vincle és de parella, les posteriors d'ex-parella...

Els vincles entre agressors/res i víctimes són els següents :

VINCLE	TOTAL
Avi	1
Cunyat	1
Esposa	1
Ex-company de la mare	1
Ex-marit	10
Ex-parella	57
Ex-xicot/a	6
Fill/a	21
Fillastre	1
Germà/ana	2
Llogatera	2
Mare	4
Marit	72
Nebot	1
Oncle	1
Pare	2
<b>Parella</b>	<b>84</b>
Sogre	1
xicot	11

A partir del vincle, doncs, podem diferenciar els expedients de violència de gènere dels de violència domèstica, essent els de violència de gènere 241, que representen 86,38 % del total i els de violència domèstica 38, que representen el 13,62 %.

## AGRESSORS/RES

### 1. Sexe

Dels 279 expedients, 20 són dones i 259 homes, és a dir, les dones representen un 7,17 % i els homes un 92,83 % del total dels agressors/res. La proporció es manté pràcticament igual que en el cas de les víctimes, havent només tres casos més en el cas de les víctimes que són 23 (enlloc de 20) i representen una diferència del 1,07 %.

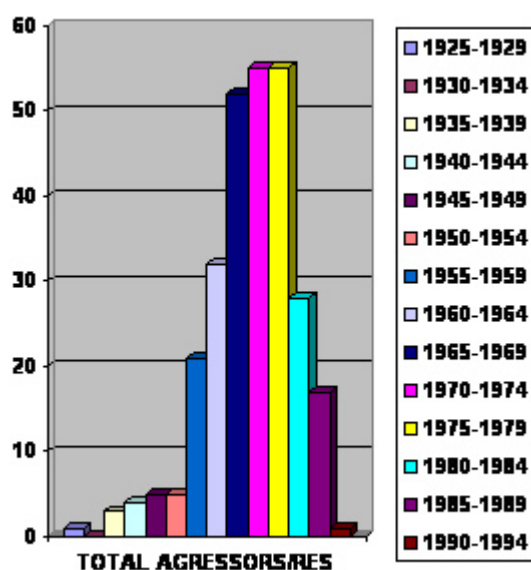
TOTAL AGRESSORS/RES	DONES	% AGRESSORS/RES DONES	HOMES	% AGRESSORS/RES HOMES
279	20	7,17	259	92,83

### 2. Edat

Pel que fa a l'any de naixement dels agressors/res, el més jove va néixer l'any 1991 i el més gran va néixer l'any 1929. S'han distribuït en els següents grups d'edat, agrupats en intervals de 5 anys :

ANY DE NAIXEMENT	TOTAL AGRESSORS/RES
1925-1929	1
1930-1934	0
1935-1939	3
1940-1944	4
1945-1949	5
1950-1954	5
1955-1959	21
1960-1964	32
1965-1969	52
<b>1970-1974</b>	<b>55</b>
<b>1975-1979</b>	<b>55</b>
1980-1984	28
1985-1989	17
1990-1994	1

Gràfic estadístic per anys



Com es pot observar els intervals amb major nombre d'agressors/res són els de 1970 a 1974 i 1975 a 1979, amb 55 agressors/res a cada grup, que representen el 19,71 % respectivament, dels agressors. El tercer interval pel que fa a nombre d'agressors/res és el de 1965 a 1969, amb 52 casos. Els tres grups més nombrosos esmentats representen conjuntament el 58,06 % dels casos.

### 3. Lloc de naixement

El lloc de naixement és una dada objectiva que caldria comparar, però, amb el padró d'habitants residents a la nostra ciutat en l'interval de temps estudiat (des del dia 1 d'agost del 2003 fins el 31 de desembre de l'any 2006).

Pel que fa als llocs de naixement dels agressors/res nascudes a l'estranger, els països d'origen són els següents :

LLOC DE NAIXEMENT	TOTAL AGRESSORS/RES
Algèria	2
Argentina	1
Bèlgica	1
Bolívia	3
Brasil	1
Colòmbia	14
Croàcia	1
Cuba	1
El Salvador	3
Equador	5
Estats Units	1
França	4
Gàmbia	2
Ghana	1
Gran Bretanya	1
Guinea	1
Hondures	19
<b>Marroc</b>	<b>33</b>
Moldàvia	1
Portugal	2
República Dominicana	2

Romania	3
Rússia	1
Senegal	1
Turquia	1
Ucraïna	7
Uruguai	1
Xile	1
Xina	1

Com es pot observar, els agressors/res són de **29 nacionalitats diferents**, essent el país d'origen amb més agressors/res és el Marroc, seguit de Hondures i Colòmbia, cosa que coincideix amb l'estadística de les víctimes. El nombre total de víctimes amb país d'origen estranger és de 115, que representa un 41,22 % del total.

Pel que fa als agressors/res de la resta de l'estat espanyol (exclosa Catalunya) els llocs de naixements són els següents :

LLOC DE NAIXEMENT	TOTAL AGRESSORS/RES
Alacant	1
Astúries	1
Badajoz	6
Biscaia	2
Càceres	2
Cadis	3
<b>Còrdova</b>	<b>8</b>
Granada	4
Jaén	3
Madrid	3
Màlaga	3
Melilla	1
Múrcia	1
Orense	1
Pontevedra	1
Santander	1
Segòvia	1
Sevilla	7
Tenerife	1

Els agressors/res nascuts/des a la resta de l'estat espanyol són 50, que representen el 17,92 % del total. Els llocs de naixement amb més agressors/res són Còrdova i Sevilla, seguit de Badajoz.

Pel que fa als agressors/res nascuts/des a Catalunya, es distribueixen de la manera següent :

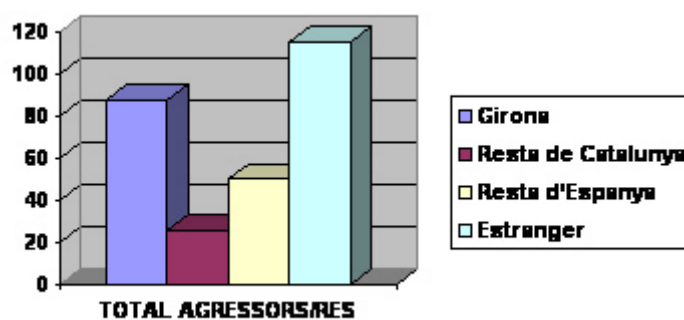
LLOC DE NAIXEMENT	TOTAL AGRESSORS/RES
Barcelona	21
<b>Girona</b>	<b>88</b>
Lleida	5
Tarragona	0

El total dels agressors/res nascuts a Catalunya són 114, que representen el 40,86 % del total. El lloc de naixement més nombrós és Girona, amb 88 agressors/res, que representa el 31,55 % dels agressors/res.

Així doncs, la distribució d'agressors/res segons el lloc de naixement és el següent :

LLOC DE NAIXEMENT	TOTAL AGRESSORS/RES	PERCENTATGE
Girona	88	31,55
Reste de Catalunya	26	9,31
Reste d'Espanya	50	17,92
Estranger	115	41,22

Gràfic de total d'agressors



## Oficina d'objectes perduts

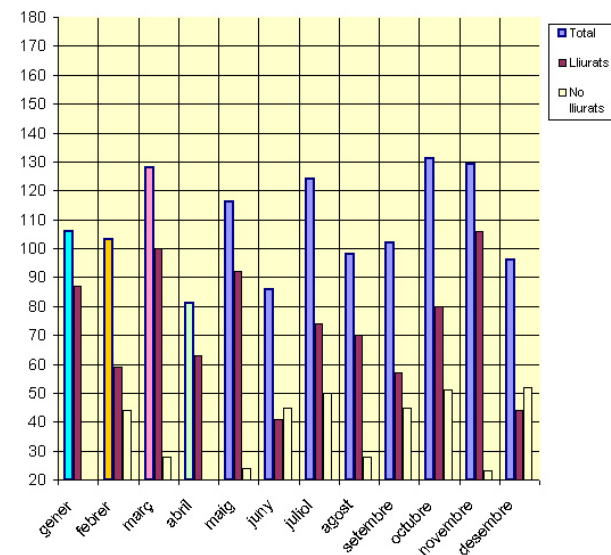
Enguany s'ha retornat als seu propietaris un total de 873 objectes del total de 1.300 que s'han lliurat a les nostre dependències.

Cal destacar que s'ha posat també en funcionament un servei a través de la pàgina web de la Policia Municipal per poder localitzar a través de la xarxa de xarxes, si el nostre servei d'objectes perduts ha localitzat la seva propietat a través d'un senzill cercador web, amb la possibilitat de poder efectuar una reserva per a recollir-lo a les nostre dependències.

Taula d'objectes perduts per mesos

Mes	Total	Lliurats	No lliurats
Gener	106	87	19
Febrer	103	59	44
Març	128	100	28
Abril	81	63	18
Maig	116	92	24
Juny	86	41	45
Juliol	124	74	50
Agost	98	70	28
Setembre	102	57	45
Octubre	131	80	51
Novembre	129	106	23
Desembre	96	44	52
<b>Total</b>	<b>1.300</b>	<b>873</b>	<b>427</b>

Gràfic d'entrades i sortides d'objectes



## Col·laboració amb altres departaments

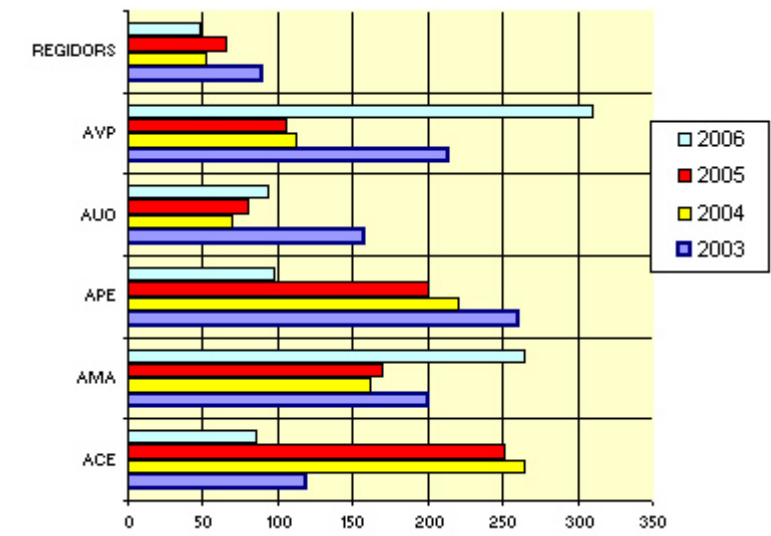
Taula de col·laboració amb diferents departaments municipals

Àrea de Cultura i Educació (inclou Serveis Socials)	86
Àrea de Medi Ambient (inclou Sanitat)	0
Àrea de Promoció Econòmica (inclou Patrimoni)	0
Àrea d'Urbanisme i Obres	0
Àrea de Via Pública i Seguretat Ciutadana	0
Regidor P.M.	0
Regidora Alcaldia	0
Altres Regidors	0
<b>Total</b>	<b>86</b>

Taula de col·laboració amb diferents departaments municipals per mesos

	gen	feb	mar	abr	mai	jun	jul	ago	set	oct	nov	des	Total
<b>ACE</b>	1	3	10	10	5	18	2	6	6	6	5	14	<b>86</b>
<b>AMA</b>	23	21	22	16	21	24	15	15	20	25	20	43	<b>265</b>
<b>APE</b>	10	9	13	3	5	4	3	4	10	3	17	16	<b>97</b>
<b>AUO</b>	1	9	8	7	7	4	4	2	15	10	11	15	<b>93</b>
<b>AVP</b>	19	17	18	27	22	26	23	21	24	28	36	49	<b>310</b>
<b>REGIDORS</b>	4	3	7	2	4	1	1	3	7	2	6	8	<b>48</b>
<b>TOTAL</b>	<b>58</b>	<b>62</b>	<b>78</b>	<b>65</b>	<b>64</b>	<b>77</b>	<b>48</b>	<b>51</b>	<b>82</b>	<b>74</b>	<b>95</b>	<b>145</b>	<b>899</b>

Gràfic comparatiu de les relacions amb els diferents departaments



## Altres Serveis de Policia Administrativa

### Taula d'altres serveis de Policia Administrativa

Informes a altres administracions	225
Informes a diferents organismes privats	178
Informes a particulars	153
Actes i precintes	280
Citacions municipals	202
Retirades del permis de conduir	218
Informes tècnics d'accidents de trànsit	1545
Altres	1276
<b>Total</b>	<b>4077</b>

La diferència respecte l'any 2005 +249 (+6.50%)

## Què és la Policia Comunitària

La Policia Comunitària no és una entitat independent que funciona de forma aïllada dins del Cos de Policia : la seva particular forma d'actuar no és un mitjà per a substituir les demés pràctiques policials, com el patrullatge motoritzat, sinó un complement a les altres actuacions. Si el servei funciona adequadament, la informació proporcionada pels agents de la Policia Comunitària és distribuïda entre la resta del cos.

La Policia Comunitària funciona de manera transversal: el que fa única a aquesta forma d'activitat policial és que confia en la col·laboració del ciutadà mig i no només en els líders o en els representants de la comunitat, animant a participar a tots aquells que habitualment es desentenien dels problemes del seu barri o comunitat.

La Policia Comunitària funciona de manera dinàmica. A diferència del model habitual d'avaluació dels agents, que es realitza única i exclusivament pels seus superiors, en la posada en pràctica de la Policia de Proximitat, s'inclouen les opinions de la comunitat a la hora de valorar l'actuació policial, ja que a mesura que els ciutadans s'involucren més en el programa, es comuniquen directament amb el cos de Policia i poden transmetre als supervisors les seves impressions sobre l'actuació dels agents.

### SOLUCIÓ DE PROBLEMES

La solució de problemes és un procés analític que identifica sistemàticament els problemes veïnals per mitjà d'un diàleg entre la policia i la comunitat, recopilant i analitzant la informació sobre els problemes, desenvolupant i implementant respostes amb potencial per a eliminar-los o reduir els seus efectes, i avaluant les esmentades respostes per a determinar la seva eficàcia.

### COMUNITAT

Qualsevol intent d'explicar i definir la policia comunitària passa necessàriament pel que es pretengui que signifiqui la paraula "comunitat" dins d'aquest context. Malgrat pugui semblar que amb una sola frase n'hi hagi d'haver prou per a fer aquesta definició, una revisió de la literatura sobre el tema ens mostra que "comunitat" pot significar conceptes molt diferents per als diversos estudiosos del tema.

El concepte de comunitat ha evolucionat als llarg dels anys. Hi ha una diferència distintiva entre una comunitat geogràfica i una comunitat d'interessos, distinció que era borrosa en el passat, quan ambdues classes de comunitat es sobreposaven abastant la mateixa població.

Entendre la dinàmica de la comunitat és de vital importància per a la prevenció i control del delictes i el desordre.

Tradicionalment, el control social s'ha exercit a tres nivells : a nivell individual, familiar i de família extensa. El control social més eficaç és el que es realitza a nivell individual. La consciència personal és l'element clau per a assegurar l'autocontrol.

La família, que és la següent unitat en importància afectada pel control social, és òbviament instrumental en la formació inicial de la consciència i en l'esforç continuat dels valors que afavoreixen un comportament d'acord amb les lleis.

La família extensa, especialment si hi ha una estreta proximitat geogràfica, igual que els veïns, són també importants a l'hora de recolzar les normes d'un comportament positiu.

Malauradament, degut a la reducció de la influència exercida pels veïns, per la família extensa i per la nuclear, el control social depèn ara amb més freqüència del control extern (bàsicament el sistema de justícia), que de l'autocontrol intern.

Això té una particular rellevància per a la policia comunitària per què el delictes, el desordre i la sensació d'inseguretat poden ajudar a crear una comunitat d'interessos dins d'una comunitat geogràfica. Estimular aquesta particular comunitat d'interessos dins d'una específica comunitat geogràfica pot proporcionar un gran ímpetus als residents per a treballar amb l'agent de policia comunitària a l'hora de crear un sentiment positiu de la comunitat.

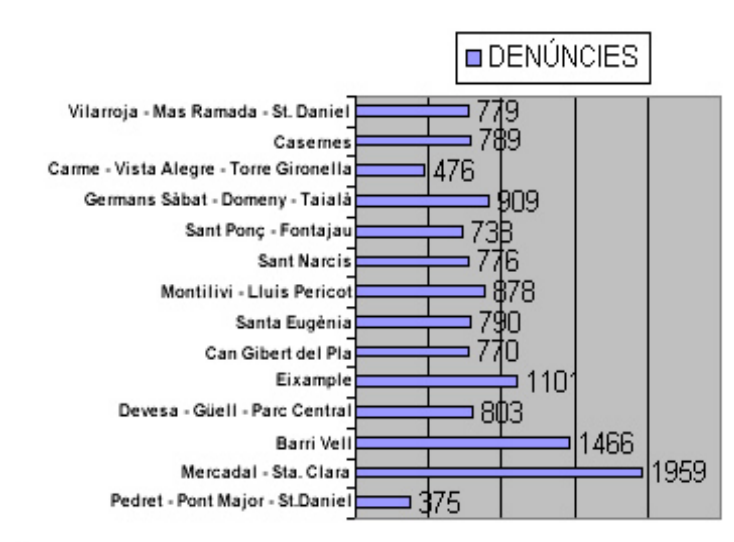
La comunitat d'interessos generada pel delicte, el desordre i la sensació d'inseguretat, arriba a convertir-se en la porta que permet als agents de la policia comunitària introduir-se en la comunitat geogràfica. Posteriorment, l'agent i els residents, poden desenvolupar noves estructures i tàctiques dissenyades per a millorar la qualitat de vida, permetent construir un renovat esperit de comunitat.

## Denúncies de trànsit de la Policia Comunitària

Enguany el servei de Policia Comunitària ha procedit a la tramitació de les següents denúncies per infraccions de trànsit:

BARRI	DENÚNCIES
Pedret – Pont Major – St.Daniel – Montjuic	375
Mercadal – Sta. Clara – B.Porta	1959
Barri Vell	1466
Devesa – Güell – Parc Central	803
Eixample	1101
Can Gibert del Pla	770
Santa Eugènia	790
Montilivi – Lluís Pericot	878
Sant Narcís	776
Sant Ponç – Fontajau	738
Germans Sàbat – Domeny – Taialà	909
Carme – Vista Alegre – Torre Gironella	476
Casernes	789
Vilarroja – Mas Ramada – St. Daniel	779
<b>TOTAL</b>	<b>12609</b>

Gràfic estadístic de denúncies per zones

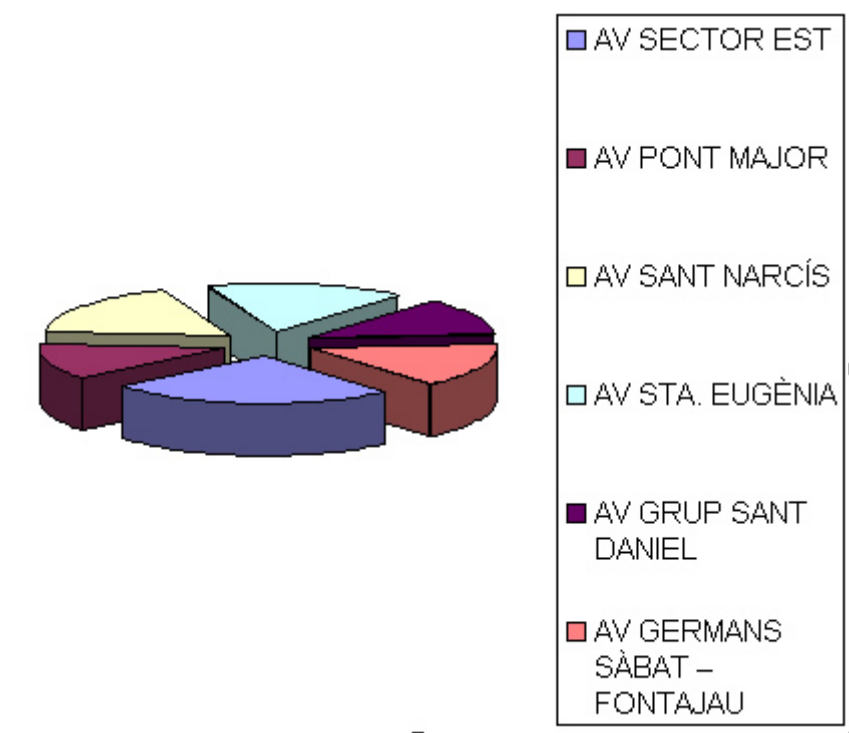


## Reunions i seguiments amb AA.VV de la Policia Comunitària

La Policia Comunitària efectua diverses reunions amb Associacions de Veïns de Girona. Enguany s'han realitzant les següents:

ASSOCIACIÓ	REUNIONS
AV SECTOR EST	10
AV PONT MAJOR	5
AV SANT NARCÍS	7
AV STA. EUGÈNIA	7
AV GRUP SANT DANIEL	5
AV GERMANS SÀBAT – FONTAJAU	6
<b>TOTAL</b>	<b>40</b>

Gràfic de reunions amb AA.VV



### Algunes imatges d'agents de la Policia Comunitària

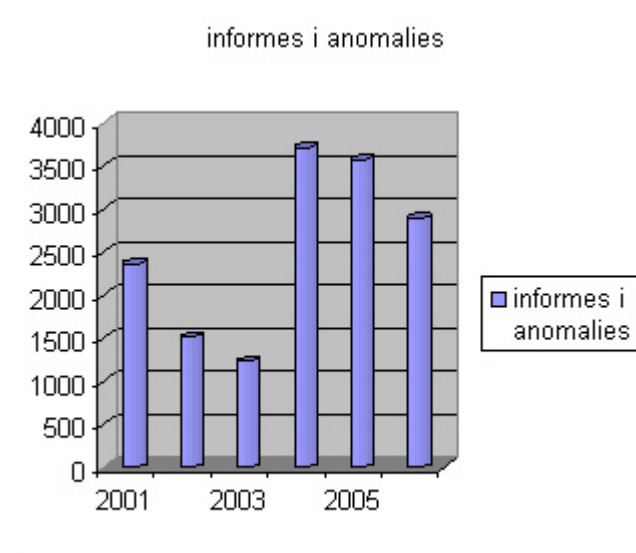




## Informes i serveis de la Policia Comunitària

MES	INFORMES I SERVEIS	ANOMALIES DE CIRCULACIÓ	ANOMALIES DE MEDI AMBIENT	ANOMALIES UO SERVEIS	TOTAL ANOMALIES	TOTA INFORMES I ANOMALIES
Gener	176	18	24	41	83	259
Febrer	213	23	27	28	78	291
Març	209	26	23	31	80	289
Abril	216	19	22	19	60	276
Maig	202	16	22	15	53	255
Juny	172	24	18	20	62	234
Juliol	262	17	16	15	48	310
Agost	135	19	15	22	56	191
Setembre	27	15	19	20	54	81
Octubre	195	25	21	24	70	265
Novembre	153	23	24	21	68	221
Desembre	160	20	20	23	63	223
<b>TOTAL</b>	<b>2120</b>	<b>245</b>	<b>251</b>	<b>279</b>	<b>775</b>	<b>2895</b>

Gràfic per anys del total d'anomalies i serveis



Vehicle de la policia comunitària



## Polícia de Circulació – Estudi de l'accidentalitat

Des de l'any 2000, l'accidentalitat a la ciutat de Girona ha anat experimentant un descens any rere any fins el 2003, baixant el 7,3 %, l'1,88 %, el 5,93 %, i el 4,27 % respecte l'any anterior, però aquesta tendència a la baixa s'ha trencat durant l'any 2004 en que l'accidentalitat, si bé els accidents amb víctimes s'ha mantingut en nivells semblants a l'any 2003, al seu conjunt ha augmentat significativament, comptabilitzant-se un total de 1.551 accidents que ha representat una pujada global del 21,36 % respecte a l'any anterior.



L'escalada ascendent del número total d'accidents s'ha mantingut durant l'any 2005, en el qual s'han comptabilitzat un total de 1777 accidents, ho que ha significat un augment del 14,57% respecte a l'any 2004, si bé, el número d'accidents amb víctimes s'ha mantingut als mateixos nivells. L'any 2006 s'ha tornat a trencar la línia ascendent de la sinistralitat i s'han comptabilitzat un total de 1.726 accidents, ho que representa una disminució del 2,49%.

En la taula següent podem observar quin és l'índex d'accidentalitat amb víctimes de la ciutat amb relació a la seva població i el seu parc mòbil.

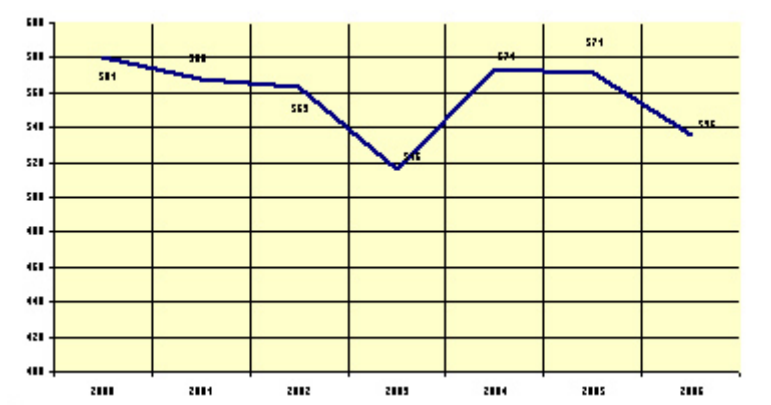
ANY	POBLACIÓ	VEHICLES	ACC. VÍCTIMES	AMBACC. 1000 HAB.	XACC. X 1000 VEH.
1999	73.412	54.386	630	8,58	11,58
2000	74.733	55.745	584	7,81	10,48
2001	75.256	56.754	568	7,55	10,01
2002	77.475	57.790	539	6,96	9,33
2003	84.723	57.307	516	6,09	9,00
<b>2004</b>	<b>87.330</b>	<b>59.843</b>	<b>574</b>	<b>6,57</b>	<b>9,59</b>
<b>2005</b>	<b>91.136</b>	<b>61.932</b>	<b>571</b>	<b>6,27</b>	<b>9,22</b>
<b>2006</b>	<b>93.119</b>	<b>65.294</b>	<b>536</b>	<b>5,76</b>	<b>8,21</b>

Evolució de l'accidentalitat amb víctimes 200 - 2006

	2000	2001	2002	2003	2004	2005	2006
Amb ferits	581	568	563	512	571	568	536
Amb morts	3	5	3	4	3	3	0
Total	584	573	569	516	574	571	536
% ( 1 )		-1,88	-2,57	-11,64	-1,71	-2,23	-8,22
% ( 2 )		-1,88	-0,70	-9,31	11,24	-0,52	-6,13

(\*) la mortalitat ha passat de 4 víctimes a l'any 2003 a cap víctima a l'any 2006  
 (1) evolució del percentatge amb relació a l'any 2000  
 (2) evolució del percentatge amb relació a l'any anterior

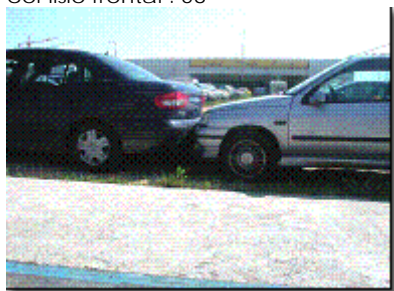
Gràfic comparatiu del total d'accidents amb víctimes



En la següent taula podem observar com el tipus d'accidents que més freqüentment provoca víctimes, i per tant el més nombrós dels que succeeixen a la ciutat, és la col·lisió lateral o envestida, és a dir, aquell en què dos vehicles en moviment creuen les seves trajectòries, seguit per l'encalç o cil·lisió pel darrere, la col·lisió pel darrera o encalç, i aquells accidents en què l'implicat és un sol vehicle

TIPUS D'ACCIDENT	TOTAL	AMB MORTS	AMB FERITS	SENSE FERITS
Un sol vehicle	209	0	88	121
Atropellament	100	0	83	17
Frontal o topada	58	0	21	37
Lateral / envestida	979	0	261	718
Posterior / encalç	261	0	60	201
Lateral / fregament	58	0	9	49
Altres	61	0	14	47
<b>Total</b>	<b>1.726</b>	<b>0</b>	<b>536</b>	<b>1.190</b>

Principals tipus d'accidents de trànsit  
col·lisió frontal : 58



col·lisió per encalc: 261



col·lisió fronto lateral o envestida : 979



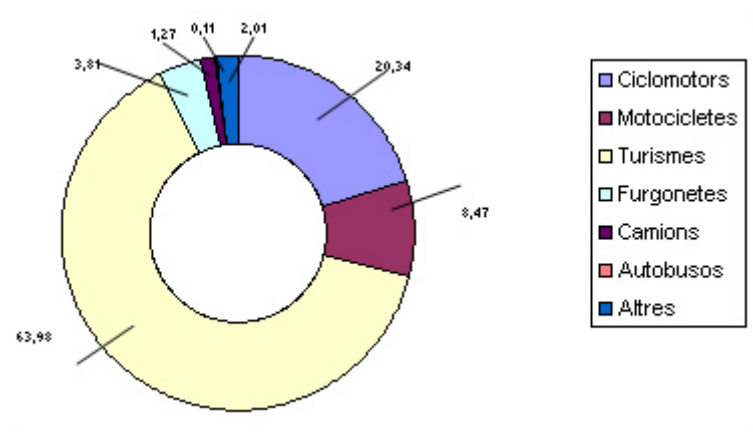
un sol vehicle implicat : 209



Taula comparativa del parc mòbil de Girona i tipus de vehicles implicats en accidents amb víctimes

TIPUS	PARC MÒBIL	%	TOTAL IMPLICATS	%	VÍCTIMES MORTALS	%	PRESUMPTA CAUSANT	%
Turismes	44.238	67,75	604	63,98	0		340	62,96
Motocicletes	7.374	11,29	80	8,47	0		41	7,59
Ciclomotors	6.656	10,19	192	20,34	0		118	21,85
Furgonetes	3.851	5,90	36	3,81	0		23	4,26
Camions	588	0,90	12	1,27	0		8	1,48
Autobusos	154	0,24	1	0,11	0		1	0,19
Altres	2.433	3,73	19	2,01	0		9	1,67
<b>Total</b>	<b>65.294</b>		<b>944</b>		<b>0</b>		<b>540</b>	

Gràfic comparatiu del percentatge de vehicles implicats en accidents



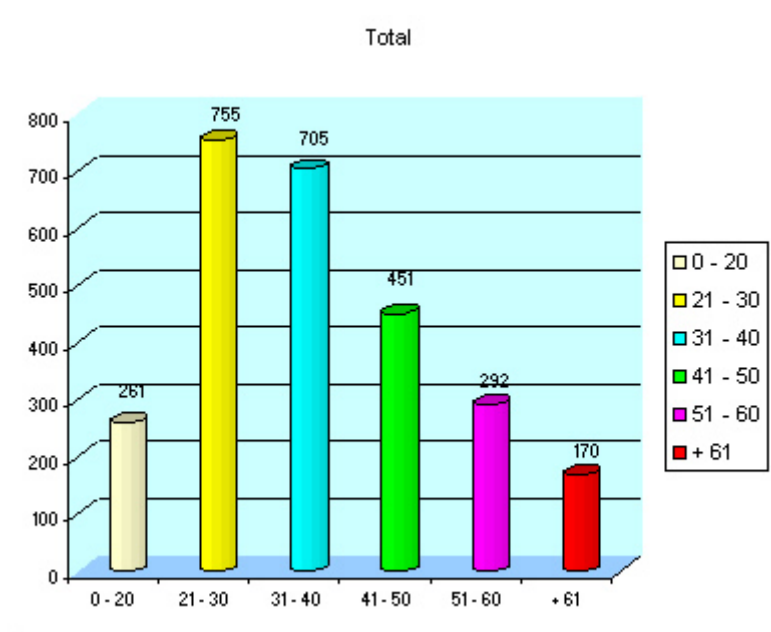
Un altre aspecte que cal destacar és l'edat i el sexe dels conductors implicats en els accidents de trànsit.

D'un total de 2.634 conductors, 2.114 són homes (80,26%) i 520 són dones (19,74%) i representen la taxa més alta (755) els conductors amb edats compreses entre 20 i 29 anys (28,66% del total)seguits dels conductors amb edats compreses entre 30 i 39 anys, 705 (26,77%) Això vol dir que els conductors amb edats compreses entre 20 i 39 anys, representen més de la mitat dels implicats en accidents (55,43%)

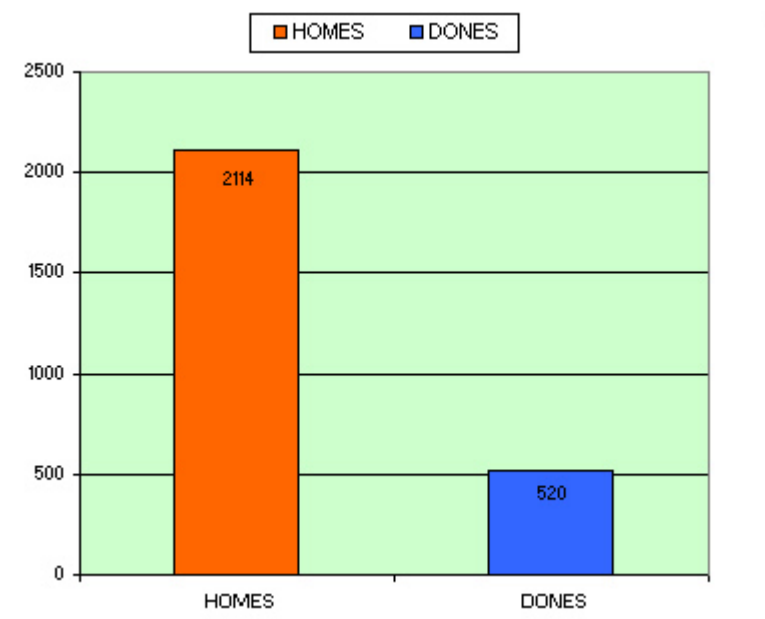
En la següent taula veiem representats els diferents grups d'edat tant dels conductors implicats com dels presumptes causants dels accidents.

GRUP D'EDAT	GLOBAL			PRESUMPTES CAUSANTS		
	TOTAL	HOMES	DONES	TOTAL	HOMES	DONES
< 10	25	22	3	16	13	3
10 - 14	14	13	1	9	8	1
15 - 19	222	177	45	128	104	24
20 - 24	351	277	74	184	151	33
25 - 29	404	318	86	202	173	29
30 - 34	383	315	68	207	171	36
35 - 39	322	250	72	178	147	31
40 - 44	232	185	47	136	112	24
45 - 49	219	176	43	115	96	19
50 - 54	167	132	35	90	69	21
55 - 59	125	99	26	59	45	14
60 - 64	64	54	10	39	31	8
65 - 69	39	32	7	19	16	3
70 - 74	35	34	1	19	19	0
75 - 80	22	21	1	16	15	1
> 80	10	9	1	9	8	1
<b>Total</b>	<b>2.634</b>	<b>2.114</b>	<b>520</b>	<b>1.426</b>	<b>1.178</b>	<b>248</b>
<b>Percentatge</b>		<b>80,26%</b>	<b>19,74%</b>		<b>82,61%</b>	<b>17,39%</b>

Gràfic comparatiu de conductors implicats en accidents per grups



Gràfic comparatiu de conductors implicats en accidents per sexe



Taula d'edat dels atropellats

EDAT	TOTAL	MORTS	FERITS	NO FERITS
< 10	15	0	15	0
10 - 14	4	0	4	0
15 - 19	10	0	10	0
20 - 24	5	0	5	0
25 - 29	10	0	10	0
30 - 34	7	0	7	0
35 - 39	11	0	11	0
40 - 44	6	0	6	0
45 - 49	4	0	4	0
50 - 54	6	0	6	0
55 - 59	2	0	1	1
60 - 64	3	0	3	0
65 - 69	3	0	3	0
70 - 74	4	0	4	0
75 - 80	6	0	6	0
> 80	7	0	7	0
<b>Total</b>	<b>103</b>	<b>0</b>	<b>102</b>	<b>1</b>

## Principals causes d'atropellament

- 1.- Irrompre a la calçada
- 2.- No respectar els vianants les indicacions del semàfor
- 3.- Distracció de conductors
- 4.- No respectar el conductor les indicacions del semàfor
- 5.- No respectar el conductor el pas de vianants

En les següent taules podem observar quina ha estat l'evolució dels accidents per franges horàries, dies de la setmana i mesos

## Per franjes horàries

	TOTAL	AMB MORTS	AMB FERITS	TOTAL VÍCTIMES	SENSE FERITS
00.01 - 04.00	98	0	26	26	72
04.01 - 08.00	112	0	39	39	73
08.01 - 12.00	414	0	121	121	293
12.01 - 16.00	449	0	132	132	317
16.01 - 20.00	412	0	143	143	269
20.01 - 24.00	241	0	75	75	166

## Per dies de la setmana

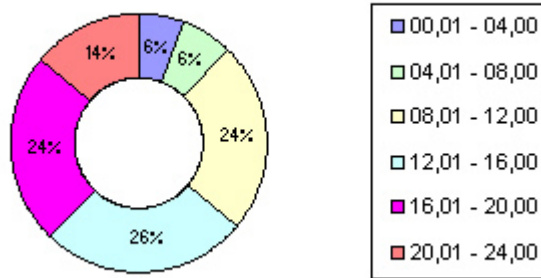
	TOTAL	AMB MORTS	AMB FERITS	TOTAL VÍCTIMES	SENSE FERITS
DILLUNS	238	0	81	81	157
DIMARTS	276	0	81	81	195
DIMECRES	261	0	98	98	163
DIJOUS	278	0	75	75	203
DIVENDRES	285	0	103	103	182
DISSABTE	250	0	63	63	187
DIUMENGE	138	0	35	35	103

## Per mesos

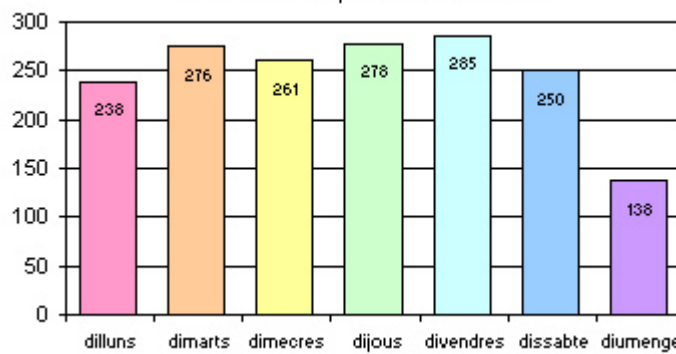
	TOTAL	AMB MORTS	AMB FERITS	TOTAL VÍCTIMES	SENSE FERITS
GENER	137	0	48	48	89
FEBRER	121	0	33	33	88
MARÇ	143	0	41	41	102
ABRIL	135	0	37	37	98
MAIG	156	0	64	64	92
JUNY	141	0	53	53	88
JULIOL	136	0	45	45	91
AGOST	100	0	29	29	71
SETEMBRE	133	0	34	34	99
OCTUBRE	181	0	62	62	119
NOVEMBRE	169	0	42	42	127
DESEMBRE	174	0	48	48	126
<b>Total</b>	<b>1726</b>	<b>0</b>	<b>536</b>	<b>536</b>	<b>1.190</b>
<b>%</b>		<b>0,00</b>	<b>31,05</b>	<b>31,05</b>	<b>68,95</b>

Gràfic comparatiu sobre l'accidentalitat per franges horàries, dies i mesos

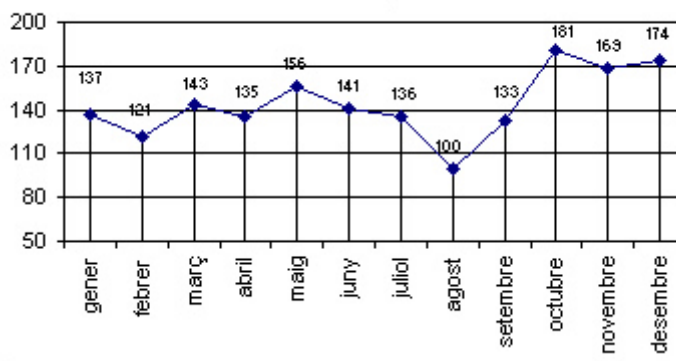
Total d'accidents per franges horàries



Total d'accidents per dies de la setmana



Total d'accidents per mesos



Causes dels accidents

CAUSA	TOTAL	AMB MORTS	AMB FERITS	TOTAL VÍCTIMES	AMBSENSE FERITS
Obstacles a la calçada	7	0	1	1	6
Substàncies lliscants	9	0	7	7	2
Elements de la via en mal estat	4	0	0	0	4
Condicions atmosfèriques	8	0	1	1	7
Rebentada de rodes	1	0	1	1	0

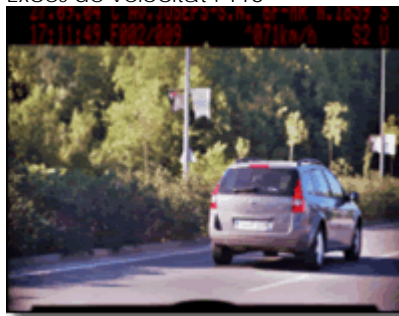
Fallada mecànica	10	0	2	2	8
Distracció del conductor	338	0	64	64	274
Alcoholèmia o estupefaents	42	0	19	19	23
Pèrdua de consciència	3	0	1	1	2
No respectar prioritat de pas (en general)	118	0	39	39	79
No respectar senyal de Cedi el Pas	133	0	52	52	81
No respectar senyal d'Stop	95	0	31	31	64
No respectar semàfors	61	0	23	23	38
Velocitat inadequada o prohibida	98	0	37	37	61
No respectar prioritat de pas de vianants	34	0	25	25	9
No deixar interval de seguretat	177	0	55	55	122
Avançament impropedent	28	0	13	13	15
Canvi de sentit / direcció impropedent	46	0	16	16	30
Circular en direcció prohibida	4	0	2	2	2
Fer un canvi de carril impropedent	128	0	27	27	101
Irrompre en la calçada	27	0	25	25	2
Envair carril contrari	50	0	12	12	38
Conducció negligent o temerària	4	0	2	2	2
Altres infraccions o causes	301	0	81	81	220
<b>TOTAL</b>	<b>1.726</b>	<b>0</b>	<b>536</b>	<b>536</b>	<b>1.190</b>

Les 6 causes principals d'accidentalitat

No respectar pas de vianants : 128



Excés de velocitat : 118



Canvi de carril impropedent: 124



Distracció del conductor : 338



No respectar senyalització : 228



No guardar interval de seguretat : 177



Finalment, pel que fa a la localització dels accidents, en la taula 22 es presenten els trams de carrer i les cruïlles amb més incidència.

S'ha de tenir en compte que aquestes dades no són reals quant a la totalitat de l'accidentalitat de Girona, ja que tan sols hem comptabilitzat aquells accidents en què d'una manera o altra hi ha intervingut una unitat de la Policia Municipal.

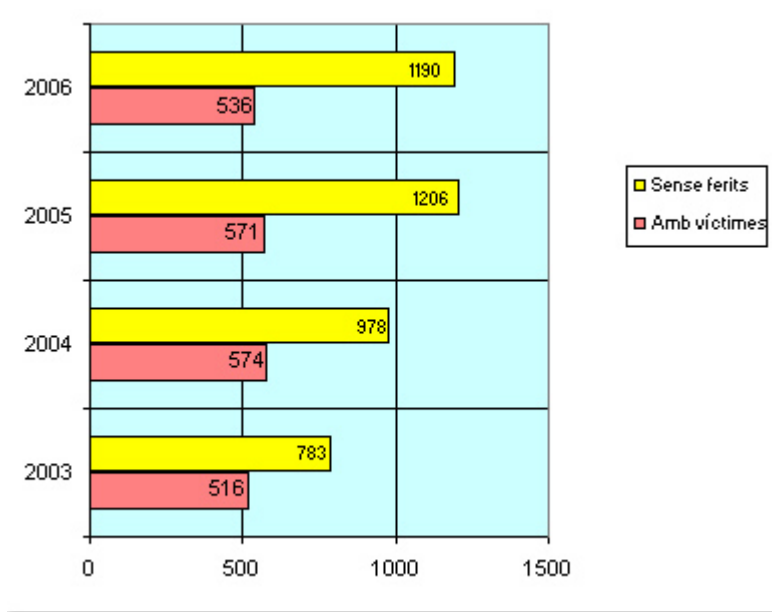
TRAMS DE CARRER			
Carrer Principal	entre c.	i c.	total
Agudes			4
Av. de França			26
Av. Josep Tarradellas	Rtda.Sta.Eugènia	Rtda.Assamble.Cat.	11
Av. Josep Tarradellas	Rtda.Assamblea. Cat.	Rtda.Tarradellas	7
Av. Josep Tarradellas	Rtda.Tarradellas	Rtda.Vila de Perpinyà	6
Av. Lluís Pericot			11
Av. Montilivi			4
Av. Ramon Folch			6
Av. Sant Francesc			5
Av. Sant Narcís	Santa Eugènia	Oviedo	5
Av. Sant Narcís	Oviedo	Ctra. Santa Coloma	12
Barcelona	Av. Alvarez Castro	Pare Claret	5
Barcelona	Pare Claret	Creu	8
Barcelona	Creu	Marques Caldes M.	11
Barcelona	Marqués Caldes M.	Cardener	17
Barcelona	Cardener	Accés Autopista	10
Barcelona	Accés Autopista	Avellaneda	12
Carme			24
Creu			10
Crta. Palamós			4
Crta. Sant Feliu			14
Crta. Sant Gregori			5
Crta. Santa Coloma			21
Emili Grahit	Barcelona	Pl. Paisos Catalans	15
Emili Grahit	Pl Paisos Catalans	La Creueta	6
Jaume I	Ramon Folch	Pl. Marqués Camps	26
Jaume I	Pl. Marqués Camps	Pl. Calvet i Rubalc.	6
Marqués Caldes Mont.			7
Joan Maragall			5
Migdia	Bisbe Lorenzana	Emili Grahit	12
Migdia	Emili Grahit	Marques Caldes M.	5
Migdia	Marqués Caldes M.	Riu Cardener	2
Passeig de la Devesa			7
Passeig d'Olot	Barcelona	Pont del Dimoni	14
Passeig d'Olot	Pont del Dimoni	Agudes	19
Pssg. Sant Joan Bosco			6
Pedret			21
Pl. Calvet i Rubalcava			5
Pl. Catalunya			6
Pl. Paisos Catalans			16
Güell			34
Joaquim Vayreda			6
Pont Major			9
Rafael Masó			8
Rambla Xavier Cugat			17
Pl.Marqués de Camps			6
Rotonda Davesa			4
Rotonda Fontajau			10
Rotonda Mas Gri			23

Rtda. Assamblea Cat.			30
Rtda. Plaça Europa			9
Rtda. Plaça de Salt			23
Rotonda de Pedret			11
Rotonda del Rellotge			11
Rtda. Santa Coloma			9
Pl. Poeta Marquina			6
Rtda. Vila Perpinyà			3
Rda. Accés Autopista			5
Rutlla			5
Santa Eugènia	Pl. Marqués Camps	Rtda. Sta. Eugènia	7
Santa Eugènia	Rtda. Sta. Eugènia	Trav. Sta. Eugènia	23
Vitòria Gasteix			9
Pau Vila i Dinarés			4
Altres			560
<b>Total en trams</b>			<b>1.248</b>

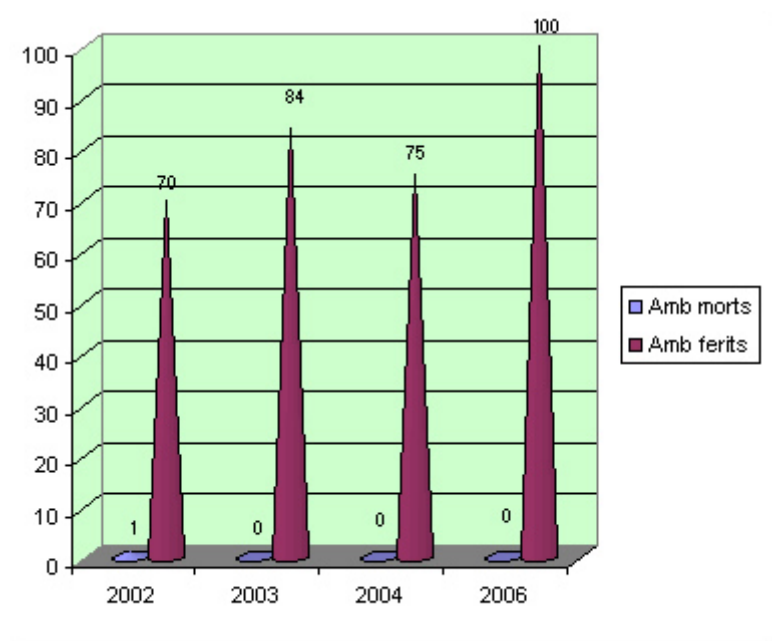
#### CRUÏLLES DELS CARRERS

Carme	Vista Alegre	4
Av. Josep Tarradellas	Antoni Varés i Martinell	4
Av. Lluís Pericot	Castell de Perelada	5
Barcelona	Cassà Costal	7
Rutlla	Creu	4
Rutlla	Joan Reglà	4
Joan Maragall	Sant Joan Baptista la Salle	5
Andreu Tuyet Santamaria	Botet i Sisó	4
Riu Freser	Joan alsina	5
Riu Terri	Santa Maria	9
Salt	Can Pau Birol	6
Salt	Indústria	3
Pau Casals	Illa	4
Ctra. Santa Coloma	Pl. de Salt	4
Agudes	Campcardós	3
Agudes	Maçana	3
Maçana	Sant Sebastià	3
Barcelona	Emili Grahit	3
Maçana	Puigmal	5
Av. Jaume I	Av. Ramon Folch	3
Passeig d'Olot	Pl. Europa	3
Passeig d'Olot	Agudes	4
Passeig d'Olot	Riu Güell	5
Passeig d'Olot	Av. Sant Narcís	4
Altres		374
<b>TOTAL EN CRUÏLLES</b>		<b>478</b>

Gràfic comparatiu del total d'accidents quadrienni 2003-2006



Gràfic comparatiu del total d'atropellats quadrienni 2003 - 2006



## Denúncies tramitades per Ordenança de Circulació

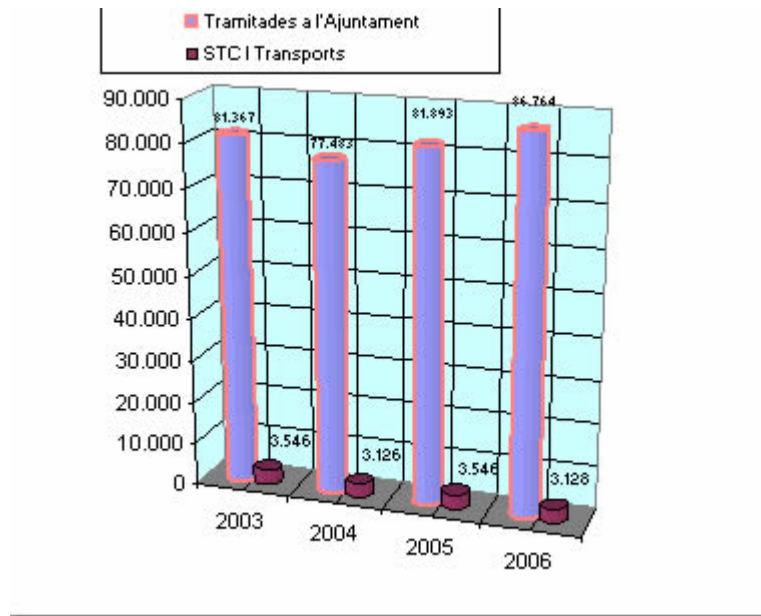
Estacionar fora dels perímetres autoritzats	1.001
Estacionar en lloc prohibit	3.305
Estacionar en lloc on és prohibida la parada	2.407
Estacionar obstaculitzant o destorbant la circulació	5.915
Estacionar en doble filera	1.437
Estacionar en sentit contrari al sentit únic de circulació de la via	51
Estacionar a menys de 5 m. de la cantonada destorbant la circulació	235
Estacionar destorbant la sortida de vehicle estacionat	46
Estacionar en pas de vianants	2.504
Estacionar en rebaix de vorera per a discapacitats	7
Estacionar en vorera, passeig, andana, zona enjardinada, etc.	6.279
Estacionar en parada de transport públic	2.482
Estacionar en zona d'estacionament reservat	3.984
Estacionar en zona de càrrega i descàrrega	8.657
Estacionar en gual	1.267
Estacionar en un mateix lloc més de tres dies consecutius	636
Estacionar en zona temporalment prohibida	571
Estacionar on impedeix la visibilitat del trànsit o els senyals	87
Altres	435
<b>Total</b>	<b>41.306</b>

Diferència respecte l'any 2005 +5.147 (+14.23%)

### Agent de la Policia Municipal durant un servei de trànsit



Gràfic comparatiu de les denúncies de trànsit. Quatrieni 2003 - 2006



## Denúncies tramitades per Reglament General de Circulació

No utilitzar el conductor o passatger el cinturó de seguretat	822
No utilitzar el conductor o passatger el casc de protecció	471
Circular amb excés de velocitat	5.279
Circular en un ciclomotor amb excés de passatgers	27
Conduir sota els efectes de begudes alcohòliques i/o psicòtrops	261
Negar-se a la prova d'alcoholèmia	6
No donar dades del vehicle sol·licitades pels afectats en un accident	98
No obeir els senyals i les ordres de l'agent	148
No obeir un conductor el llum vermell d'un semàfor	850
No obeir el senyal d'stop o cedi el pas	24
No obeir el senyal de circulació i/o direcció prohibida	657
No obeir el senyal de limitació de pes de càrrega o dimensions	182
No obeir un senyal de prohibició o restricció	216
No obeir un senyal d'obligació	1.244
No respecta una línia longitudinal contínua	109
No respectar la prioritat de pas dels vianants en una zona senyalitzada	70
Circular en sentit contrari a l'establert	36
Circular un vehicle per zona de vianants	70
Circular sense els llums d'encreuament encesos	28
Circular dues persones en un ciclomotor no autoritzat	21
Circular amb vehicles a motor amb silenciador ineficaç o sense	11
Emetre sorolls per sobre de les limitacions establertes	130
Conduir de forma negligent o temerària	315
Conduir un vehicle sense llibertat de moviments	1.345
Avançar un altre vehicle de forma antireglamentària	15
Efectuar canvi de sentit de forma impropcedent	25
Altres	201
<b>Total</b>	<b>12.661</b>

### Unitat de motoristes de la Policia Municipal de Girona



## Denúncies tramitades al Servei Català de Trànsit

No portar o no tenir rebut de l'assegurança	790
No portar o no tenir llicència o permís de conducció	949
No portar o no tenir llicència o permís de circulació o tarjeta ITV	558
No haver passat la inspecció tècnica de vehicles (ITV)	616
Relacionades amb el transport (tacògrafs, temps de conducció, etc.)	13
Altres	92
<b>Total denúncies</b>	<b>3.018</b>

Diferència respecte l'any 2005 -258 (-7.88%)

Agent de la Policia Municipal efectuant la denúncia d'un conductor infractor



## Denúncies tramitades per Transports



Normativa sobre transport de mercaderies	
Normativa sobre transport col·lectiu de viatgers	
Normativa sobre transport escolar	
Tacògrafs, temps de descans dels conductors, excés de pes, etc.	
<b>Total denúncies sobre transports</b>	<b>110</b>

Diferència respecte l'any 2005 -268 (-59.26%)

## Vehicles retirats de la via pública

Abandonats a la via pública	236
Alcoholèmies	190
Ceditos	155
Indocumentat	562
Estacionar dificultant la circulació	1.152
Estacionar en doble filera	100
Estacionar en gual	979
Estacionar en lloc prohibit	1.743
Estacionar en parada de bus	266
Estacionar en parada de taxis	31
Estacionar en pas de vianants	570
Estacionar en reservat de discapacitats	684
Estacionar en zona de càrrega i descàrrega	1.060
Estacionar en zona de vianants	110
Estacionar sobre la vorera	657
Implicats en accidents	221
Ordre judicial i/o altre organisme oficial	166
Estacionar en reservat	104
Trobar-se en requisitòria	154
Altres	699
<b>Total</b>	<b>9.839</b>

Diferència respecte l'any 2005 -460 (-4.47%)



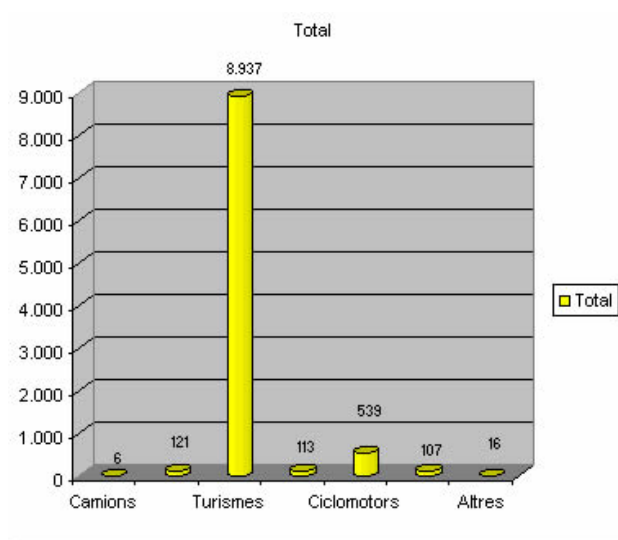
Retirada de vehicles de la via pública per dies de la setmana

DIA	VEHICLES RETIRATS	%
Dilluns	1.682	17,10
Dimarts	1.786	18,15
Dimecres	1.750	17,79
Dijous	1.832	18,62
Divendres	1.742	17,71
Dissabte	635	6,45
Diumenge	412	4,19

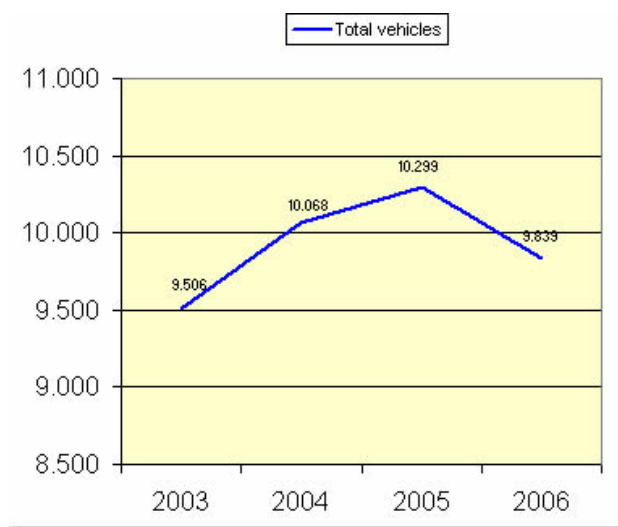
Tipus de vehicles retirats de la via pública

VEHICLES	TOTAL	%	Diferència respecte a l'any 2005	%
Camions	6	0,06	-2	-25,00
Furgonetes	121	1,23	-5	-3,97
Turismes	8.937	90,83	-467	-4,97
Motocicletes	113	1,15	-1	-0,88
Ciclomotors	539	5,48	-2	-0,37
Bicicletes	107	1,09	14	15,05
Altres	16	0,16	1	6,67
<b>Total</b>	<b>9.839</b>	<b>100,00</b>	<b>-462</b>	<b>-4,49</b>

Gràfic comparatiu per classes de vehicles retirats per la grua



Gràfic comparatiu del total de vehicles retirats de la via pública. Quatrieni 2003 - 2006



## Alcoholèmies



### En accidents de trànsit

#### ACCIDENTS

PROVES	DENÚNCIES	ATESTATS	
		No detencions	Amb detencions
Positives	<b>53</b>	<b>53</b>	<b>1</b>
Extracció en sang	4	4	0
Es nega a fer-la	5	4	1
Negatives	12	0	0
<b>SUBTOTAL</b>	<b>74</b>	<b>60</b>	<b>2</b>

### Per infraccions de trànsit

#### INFRACCIONS

PROVES	DENÚNCIES	ATESTATS	
		No detinguts	amb detinguts
Positives	<b>66</b>	<b>66</b>	<b>0</b>
Extracció en sang	2	2	0
Es nega a fer-la	13	13	0
Negatives	13	0	0
<b>SUBTOTAL</b>	<b>94</b>	<b>81</b>	<b>0</b>

### En controls preventius

#### CONTROLS PREVENTIUS

PROVES	DENÚNCIES	ATESTATS	
		no detinguts	amb detinguts
Positives	<b>132</b>	<b>11</b>	<b>0</b>
Extracció en sang	1	1	0
Es nega a fer-la	2	2	0
Negatives	2.148	0	0
<b>SUBTOTAL</b>	<b>2.283</b>	<b>14</b>	<b>0</b>

Resum general

RESUM GENERAL

	PROVES	DENÚNCIES	ATESTAT no detinguts	ATESTAT amb detinguts
Positives	251	251	129	1
Extracció en sang	7	7	7	0
Es nega a fer-la	20	20	19	1
Negatives	2.173	0	0	0
<b>TOTAL</b>	<b>2.451</b>	<b>278</b>	<b>155</b>	<b>2</b>

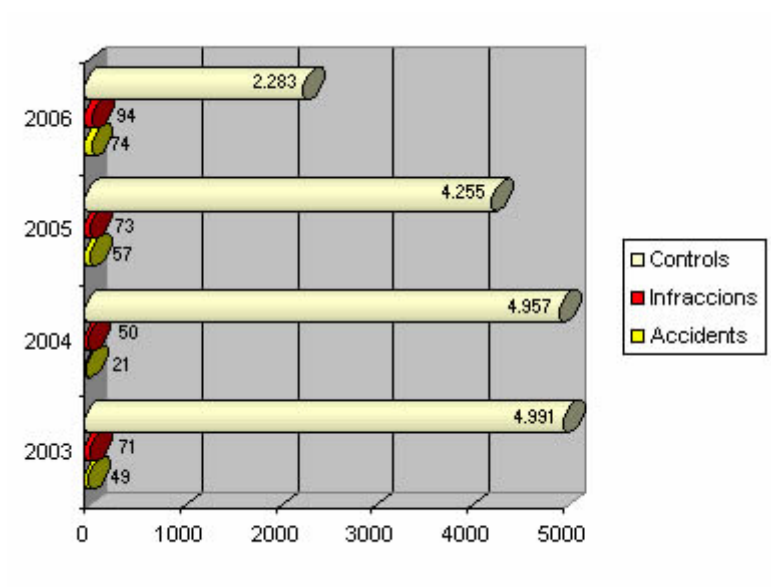
\*Diferència respecte a l'any 2005 referent a denúncies i atestats - 87 (- 16,70%)

\*Diferència respecte a l'any 2005 referent al total de proves realitzades - 1.934 (-44,10%)

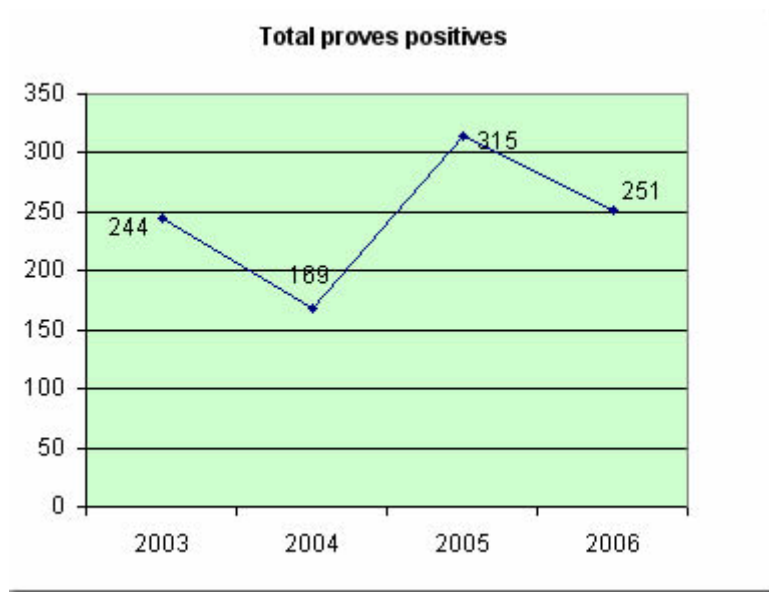
Agent de la Policia Municipal de Girona efectuant una prova d'alcoholèmia



Gràfic comparatiu del total de proves efectuades quadrienni 2003 -2006



Gràfic comparatiu del total de proves positives quadrienni 2003 - 2006



## Velocitat

LLOC	LIMITACIÓ DE LA VIA	VEHICLES CONTROLATS	VEHICLES DENUNCIATS
Av. Lluís Pericot	50 km/h	1.652	66
Gl 533 (Ctra. Sta. Coloma)	50 km/h	12.816	1.795
C. Oviedo	40 km/h	15.402	647
crta. Sant Gregori	50 km/h	1.470	99
C. Emili Grahit	50 km/h	7.089	446
Pont de Fontajau	50 km/h	14.189	1.233
Av. de França	50 km/h	6.360	251
Font de l'Abat	40 km/h	1.665	14
Ctra. de Barcelona	50 km/h	16.572	334
C-255 (Campdorà)	50 km/h	5.487	80
Pg. d'Olot	50 km/h	11.352	28
Pont Major	40 km/h	3.728	73
Altres punts de control	50 km/h	8.483	213
<b>TOTAL</b>		<b>106.265</b>	<b>5.279</b>

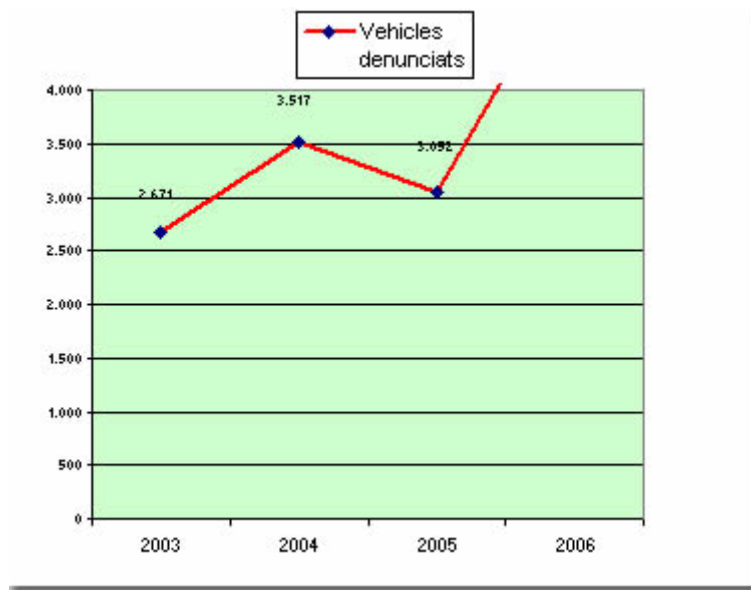
\*Diferència respecte a l'any 2005 referent al total de vehicles controlats + 55.389 (+ 108,87%)

\*Diferència respecte a l'any 2005 referent al total de vehicles denunciats + 2.227 (+ 72,97%)

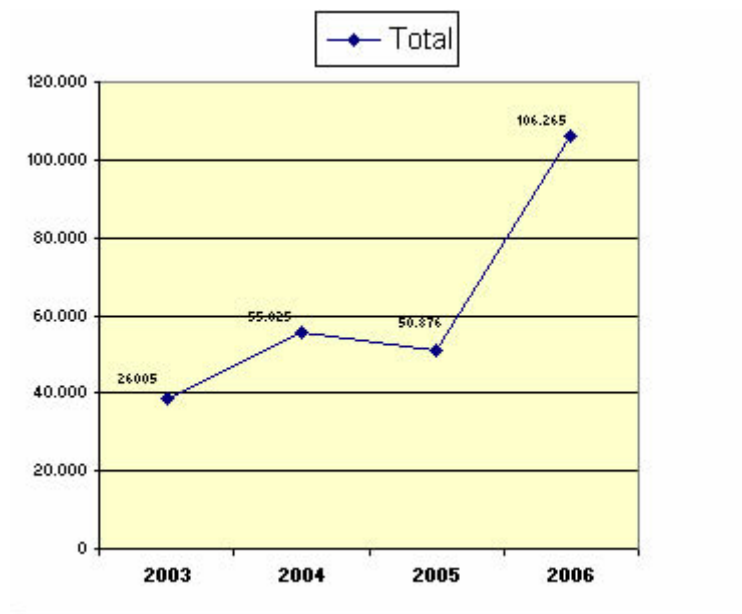
**Fotografia de radar de vehicle detectat a 133 km/h al carrer Emili Grahit denunciat per conducció homicida i condemnat el seu conductor per la via penal**



Gràfic comparatiu del total de vehicles denunciats amb ràdar quatrieni 2003 - 2006



Gràfic comparatiu del total de vehicles controlats amb ràdar, el quatrieni 2003 -2006



## Polícia de Seguretat – Seguretat Ciutadana

El servei de Policia Municipal de Girona, aposta decididament per augmentar la seguretat a la nostra ciutat, prova d'aquest esforç és l'increment de serveis relacionats en defensa dels drets i llibertats de tots els ciutadans.

Per tant dels 58.778 serveis originats per les diferents trucades rebudes a la Sala del 092, 7.780 han estat relacionats a tot el que fa referència a la seguretat ciutadana.

A la següent taula es pot veure quins han estat els més dignificatius.

CONCEPTE	TOTAL
Aldarull / conflicte / baralla entre particulars en lloc privat	171
Aldarull / conflicte / baralla entre particulars en lloc o espai públic	434
Aldarull / conflicte / baralla entre familiars	85
Incendi no provocat en bé públic	113
Incendi no provocat en bé privat	129
Incendi en zona forestal	20
Vigilància / protecció / control de reunions o manifestacions	96
Vigilància / protecció / control de festes majors	58
Vigilància / protecció / control de manif. esportives, religioses i artístiques	143
Vigilància / protecció / control de mercats	28
Vigilància / protecció de béns públics	89
Vigilància / protecció de béns privats	87
Escortes d'autoritats	28
Vigilàncies preventives especials	1377
Vigilància i control de grups conflictius	68
Identificacions / escorcoll / antecedents persones i/o vehicle	926
Alarma disparada en organisme o institució pública	1005
Alarma disparada en organisme o institució privada	126
Alarma disparada en habitatge particular	55
Alarma disparada en comerç o indústria	230
Alarma disparada en vehicle	17
Consum / possessió de substàncies estupefaents	527
Altres	2058
<b>TOTAL</b>	<b>7870</b>

Fotografies d'intervencions policials



## Polícia de Seguretat – Equip de contenció de masses

També en l'àmbit de la seguretat col·lectiva la Policia Municipal de Girona ha especialitzat un grup d'agents per garantir la seguretat en grans concentracions de masses, els quals han estat convocats per aquesta funció quan ha estat necessari.

MOTIU	DATA
Control d'estrangeria conjunt amb CNP a Pl. Espanya i Hortes de Sta. Eugenia	12/01/06
Vigilància preventiva al Centre Cívic St. Narcís per un acte del partit Ciutadans per Catalunya	03/02/06
Operació Pegaso. Operació conjunta amb ME contra la droga al barri de Font de la Pólvora.	15/02/06
Control d'accessos a la Devesa per tal d'impedir el "macrobotellon". Finalment es va fer una càrrega a la zona de C/ Eiximenis i Jaume I. Posteriorment es va patricular tota la nit pel Barri Vell per impedir possibles aldarulls a la zona.	24/03/06
Vigilància preventiva a la zona del pavelló de Fontajau per impedir la celebració d'un "botellón". No es va celebrar i no es va produir cap incident	31/03/06
Control de la Pl. del Vi i Barri Vell per prevenir possibles aldarulls pel partit de futbol Barça-Madrid. Cap incidència remarcable	01/04/06
Vigilància de la Pl. del Vi i Barri Vell per la celebració de la final de la Copa d'Europa (guanyada pel Barça). Finalment es va fer una petita intervenció a la Pl. Catalunya per fer marxar les últimes persones allà concentrades.	17/05/06
Vigilància de la Pl. del Vi i accés al Barri Vell amb motiu de la diada Nacional de Catalunya	11/09/06
Vigilància i control d'accessos a l'Ajuntament amb motiu de la celebració d'un Ple i possibles aldarulls de la plataforma "Comando Dixan". Cap incidència	10/10/06
Control de la zona de les atraccions i la part de darrera de la Devesa amb motiu de les Fires de St. Narcís.	27/10/06 al 05/11/06
Vigilància de la Pl. del Vi i accessos al Barri Vell amb motiu d'una concentració-manifestació convocada per la plataforma "Comando Dixan". Cap incidència remarcable.	16/11/06
Control conjunt amb ME a la Pl. del Vi amb motiu de la visita dels Presidents de Govern espanyol i francès a la ciutat de Girona.	17/11/06

Fotografies de la unitat de "Falcons"



## Polícia Judicial – Secció d'Investigació i Seguetat (S.I.S)

Efectua tasques pròpies de : investigació d'il·licits penals o administratius; protecció de les autoritats municipal; proteccions especials amb risc ; coordinació amb els altres serveis polítics d'investigació i informació.

Cal esmentar que els resultats d'aquesta secció que amb vuit anys d'experiència ha assolit un nivell de resolució de casos molt elevat, essent mereixedors de diverses felicitacions i guardons pel seu treball. Enguany han actuat en 1785 serveis, i procedit a la detenció de 163 persones per comissió de suposats fets delictius.

Concepte	Total serveis	Detinguts
Agressió Sexual	3	2
Actuacions amb altres cossos	7	31
Actuacions Alarmes	55	
Amenaces	2	
Baralles	55	
Actuacions Col·legis	25	
Control estrangeria	4	3
Danys	3	1
Delicte de furt	34	38
Falta de Furts	60	11
Estafes	6	4
Identificacions	540	
Identificacions Menors	68	
Indigents	55	
Inspeccions Sanitat	1	
Inspeccions Prostíbuls	32	
Inspeccions Locutoris	37	
Incendis	22	3
Habitatges Ocupats	20	
Manifestacions i Concentracions	25	
Protecció Autoritats	17	
Protecció Venus	10	
Polícia Administrativa	54	
Recerca i Detenció	2	2
Recerca implicats en delictes/ faltes	56	
Recolzament altres unitats	17	
Recuperació vehicles	4	4
Serveis sorolls	64	
Robatoris amb força	8	5
Robatoris amb Violència i intimidació	24	9
Venda il·legal CD'S- DVD'S	6	8
Vigilància Plens Ajuntament	12	
Vigilància preventives/ urbanitzacions	181	
Violència domèstica	13	5
Simulació delicte	1	1
Autolisis	1	
Salut pública	3	5
Atemptat autoritat	3	4
Grafitis	60	
Serveis varis	256	
<b>Total Serveis / Detinguts</b>	<b>1785</b>	<b>163</b>

Fotografies d'agents del S.I.S



Intervencions de material de la unitat



## Polícia Judicial – Auxili a l'Administració de Justícia

Citacions judicials a agents	1.432
Citacions judicials a particulars	2.684
Notificacions d'arrestos	0
Control d'arrestos	51
Precintaments i desprecintaments	23
Esbrinaments de domicilis	235
Informes socioeconòmics	6
Altres	826
<b>Total</b>	<b>5.257</b>

## Polícia Judicial – Atestats per delictes i faltes

En la taula següent podem veure com ha estat la diferent tipologia dels atestats per il·litis penals instruits per la Policia Municipal de Girona durant l'any 2006.

ATESTAT PER	TOTAL ATESTATS	IMPLICATS		SEXE	
		DETIN GUTS	DENUN CIATS	HO MES	DO NES
Danys	443	7	73	63	17
Apropiació indeguda	8	2	4	6	0
Furt	1362	86	104	128	62
Robatori de vehicle	224	10	6	6	0
Robatori interior vehicle	346	17	1	18	0
Robatori en activitat comercial o industrial	42	16	4	20	0
Robatori en habitatge o propietat particular	41	9	1	7	3
Robatori en institució pública	15	1	1	2	0
Robatori en institució particular	5	1	0	1	0
Recuperació de vehicle sostret	115	8	2	8	2
Estrebada	25	0	0	0	0
Atracament	6	1	0	1	0
Altres robatoris amb violència o intimidació	39	18	2	17	3
Estafa	43	4	4	6	2
Sostracció de bicicleta	80	0	8	7	1
Sostracció-pèrdua documentació	884	0	1	0	1
Recuperació de documentació	147	0	0	0	0
Altres contra la propietat	21	7	13	16	4
<b>Total contra la propietat</b>	<b>3846</b>	<b>187</b>	<b>224</b>	<b>306</b>	<b>95</b>
Drogues	16	20	1	18	3
Altres contra la salut pública	66	1	9	10	0
<b>Total contra la salut pública</b>	<b>82</b>	<b>21</b>	<b>10</b>	<b>28</b>	<b>3</b>
Atemptat a l'autoritat o als seus agents	30	27	11	34	4
Desobediència-insults-amenaces agents	36	9	29	34	4
Amenaça de bomba	0	0	0	0	0
Altres contra l'ordre públic	6	17	4	18	3
<b>Total contra l'ordre públic</b>	<b>72</b>	<b>53</b>	<b>44</b>	<b>86</b>	<b>11</b>
Conduir sota els efectes alcohol - estupef.	132	1	129	123	7
Negar-se a la prova d'alcoholèmia	20	1	19	18	2
Conducció temerària	13	4	9	13	0
<b>Total contra la seguretat del trànsit</b>	<b>165</b>	<b>6</b>	<b>157</b>	<b>154</b>	<b>9</b>
Homici imprudent (accident no de trànsit)	0	0	0	0	0
Suicidi / intent de suïcidi	1	0	0	0	0
Localització cadàver	1	0	0	0	0
Altres contra la vida	21	1	2	2	1

<b>Total contra la vida</b>	<b>23</b>	<b>1</b>	<b>2</b>	<b>2</b>	<b>1</b>
Baralles- lesions entre particulars	70	16	51	46	21
Baralles / lesions entre familiars	67	41	23	55	9
Lesions per imprudència (acc. no de trànsit)	2	0	1	1	0
Altres contra la integritat física	17	4	6	10	0
<b>Total contra la integritat física</b>	<b>156</b>	<b>61</b>	<b>81</b>	<b>112</b>	<b>30</b>
Amenaces	76	10	54	43	21
Coaccions	1	1	0	1	0
Altres contra la llibertat i seguretat	11	6	3	7	2
<b>Total contra la llibertat i seguretat</b>	<b>88</b>	<b>17</b>	<b>57</b>	<b>51</b>	<b>23</b>
Agressió sexual	3	0	2	2	0
Abús sexual	3	1	2	3	0
Assetjament sexual	0	0	0	0	0
Exhibicionisme i provocació sexual	0	0	0	0	0
Altres contra la llibertat sexual	1	1	0	1	0
Total contra la llibertat sexual	7	2	4	6	0
Incendi provocat en bé públic	1	1	0	1	0
Incendi provocat en bé privat	1	0	1	0	1
Incendi en bé públic i en bé privat	0	0	0	0	0
Incendi provocat en zona forestal	0	0	0	0	0
<b>Total incendis</b>	<b>2</b>	<b>1</b>	<b>1</b>	<b>1</b>	<b>1</b>
<b>Altres delictes i faltes</b>	<b>1372</b>	<b>54</b>	<b>193</b>	<b>219</b>	<b>28</b>
<b>Detinguts conjuntament amb MM.EE.</b>		<b>25</b>		<b>22</b>	<b>3</b>
<b>Aplicació Llei d'estrangeria</b>		<b>18</b>		<b>17</b>	<b>1</b>
<b>Total atestats per delictes i faltes</b>	<b>5813</b>	<b>443</b>	<b>768</b>	<b>997</b>	<b>204</b>

\*Diferència atestats respecte a l'any 2005 + 356 (+ 6,52%)

\*Diferència detinguts respecte a l'any 2005 - 51 (- 10,32%)

\*Diferència denunciats respecte a l'any 2005 + 183 (+ 31,28%)

Fotografies de l'Oficina d'Atenció al Ciutadà de la Policia Municipal de Girona



## Educació Viària - Objectius

L'Organització Mundial de la Salut (OMS) qualifica com a endèmia -malaltia crònica en un territori- els accidents de trànsit, en què els vianants, sobretot els més petits, en són també víctimes. De fet, les estadístiques assenyalen que el 30 % dels infants morts en accidents de circulació a Espanya són vianants. L'eradicació d'aquest tipus de sinistres s'ha convertit en un dels objectius principals d'algunes Institucions d'aquesta matèria del país. Entre les mesures destinades a aquest objectiu, s'ha encarregat a la Universitat de Salamanca una investigació que determini el risc de ser víctima. Les dades han servit per a establir un perfil de l'accidentat que respon al patró següent: nen, d'entre 5 i 9 anys, que sofreix el contratemps a l'acabament de la jornada escolar, especialment al vespre, un divendres dels mesos de febrer i març en una calçada de més de tres metres d'ample i en un encreuament que hi ha fora d'una intersecció.

Una de les primeres conclusions que s'han evidenciat en l'estudi és que la societat ha d'assumir el comportament viari correcte com un component fonamental de la socialització general del nen. D'aquesta forma, s'han sumat a la intervenció familiar, clau per a educar i ser exemple del comportament com a vianants, conductors i viatgers, classes específiques en col·legis i campanyes institucionals. Així s'ha conformat la matèria que coneixem com a Educació viària.

### Des dels 3 anys

L'educació dels infants en aquest camp és la meta primordial, perquè s'educa una col·lectivitat que conformarà i educarà el futur. Els experts asseguren també que l'ensenyament ha de començar com més aviat millor. Des que el petit comença a entendre ordres convé descriure-li les normes de conducta segures quan circula i, per descomptat, servir d'exemple. Com a matèria educativa, els especialistes coincideixen que ha de començar a ser impartida des dels 3 anys, ja que fins als 7 els infants són molt receptius. A més, en aquestes edats, encara que la seva capacitat de judici i raonament és molt limitada, és fonamental establir-hi una bona base formativa. A partir dels 7 i fins als 12 anys serà un període de consolidació, reforç de conceptes i posada en pràctica. **L'educació viària infantil tracta de:**

- Donar a conèixer les normes viàries vigents per a promoure hàbits i actituds de respecte cap a aquestes.
- Oferir informació sobre la circulació i el transport des de la perspectiva dels beneficis que aporten, però sense deixar d'assenyalar que el seu mal ús provoca conflictes i perills per a la comunitat.
- Descobrir, analitzar i comprendre les normes, el perquè dels codis i els seus encerts.
- Obtenir una visió global que permeti detectar problemes i possibles solucions.
- Reconèixer les responsabilitats dels agents socials que incideixen en el trànsit.
- Promoure l'ús del transport públic.



No en són conscients

Els adults tenim el costum de sobreestimar les habilitats dels infants, més encara quan es tracta d'activitats diàries com són pujar a un autobús o creuar un carrer. Encara que aquestes accions són quotidianes, el seu grau de dificultat és més gran del que pot semblar. Hem de tenir en compte que la seva agilitat sensorial és menor. De fet, està comprovat que els nens presenten dificultats per a jutjar la velocitat dels vehicles que s'acosten i que les diferents grandàries dels automòbils poden induir-los a cometre errors quant a la distància. A més, el seu pensament no té res a veure amb el d'un adult: per a ells, creuar malament un carrer està malament perquè així li ho han ensenyat, però no comprenen el grau de perill que això comporta.

### **El nen com a vianant i viatger**

#### **Com a vianant**

- **Els infants no senten el perill.** Surten al carrer amb la idea de jugar.
- **Si no estan caminant, caldrà que s'aturin en llocs segurs,** allunyats de la circulació i que puguin ser vigilats.

Cal **caminar sempre per la vorera**, lluny del rastell, i parar atenció a les entrades i sortides de vehicles dels garatges.

També s'ha de parar una atenció especial quan creuen el carrer. És millor creuar-lo en el punt en què hi ha un semàfor que no fer-ho per un pas de vianants. Els infants aprenen jugant, per la qual cosa fixar-se en el canvi de color dels ninots i responsabilitzar-los de l'ordre de creuar és un bon mètode d'ensenyament.

- **L'adult que vaja amb ells no ha d'infringir cap regla de trànsit.**
- **Ha d'aprendre a identificar** zones reservades per a vianants i iniciar-se en el coneixement d'alguns senyals, especialment els dels agents i els lluminosos.

#### **Com a viatger**

- **Ha de compartir un viatge pacient i relaxat per part del conductor.**
- **Ha d'anar** assegut darrere i no tocar les manetes, les finestres o les portes. Totes han de tenir el botó de seguretat posat.

Els infants menors d'un any han d'anar asseguts en el sentit oposat a la marxa. Fins als 12 anys hauran d'asseure's, en el sentit de la marxa, en cadiretes o adaptadors homologats.

- **El cotxe no s'ha d'obrir mai** fins que no estiga totalment aturat.
- **Ha de baixar** del cotxe sempre per la vorera, mai per la calçada

En el transport públic, els menors de 12 anys tenen prioritat de seient, igual que les dones embarassades, les persones amb minusvalidesa i els ancians.

En el transport escolar, cada infant ha d'ocupar un seient. Les portes no s'obren fins que el vehicle estiga estacionat en la parada i s'ha de donar pas per a pujar-hi i baixar-ne.

Si va de 'paquet' en una bicicleta, cal assegurar-se que tant el ciclista adult com el passatger infantil porten els cascos adequats i ajustats de manera correcta.

En aquest cas és també imprescindible que el seient del nen tingui un respall alt, que vagi subjectat amb un cinturó d'arnés i que pugui recolzar els seus peus perquè no quedin atrapats pels radis de la bicicleta en marxa.

## Educació Viària – Contingut del curs

### 4t curs d'EGB

- Conceptes generals
- Què hem de fer com a vianants
- Quin coneixement tenim de les normes com a vianants
- Elements de la via
- Com hem de circular per les diferents vies
- Com hem de circular per la vorera
- Com hem de creuar, sense perill, un carrer
- Com hem de circular per una carretera
- Senyals de trànsit

### 6è curs d'EGB

- Repàs general
- Conceptes generals
- Elements de les vies
- Com hem de circular per les diferents vies
- Els elements de la bicicleta
- Quan conduim una bicicleta
- Circular sempre per la dreta
- Circular sempre a velocitat adequada a les vies
- Advertir les maniobres amb antelació
- Senyals de trànsit

### 2n curs d'ESO

- Repàs general
- Conceptes generals
- Elements de les vies
- Com hem de circular per les diferents vies
- Els elements del ciclomotor
- Quan conduim un ciclomotor
- Què es necessita per conduir un ciclomotor
- Conèixer les normes bàsiques per a la conducció segura d'un ciclomotor
- Interpretar les advertències de maniobres
- Saber quan es té preferència de pas i quan s'ha de cedir
- Circular de nit "veure i fer-se veure"
- Avançaments
- Senyals de trànsit





## Educació Viària – col·legis que han participat

### Col·legis que han participat en la educació viària de la Policia Municipal de Girona

- CEIP ANNEXA - J.PUIGBERT
- CEUIP TAIALÀ
- ESCOLA PARE COLL
- CEIP MONTJUÏC
- ESCOLA BAMBINI
- ESCOLA SAGRADA FAMÍLIA
- CEIP EIXIMENIS
- CEIP SANTA EUGÈNIA
- CEIP MARE DE DÉU DEL MONT
- CEIP MIGDIA
- CEIP JOAN BRUGUERA
- CEIP VILA-ROJA
- CEIP FONT DE LA PÒLVORA
- ESCOLA VEDRUNA
- CEIP PLA DE GIRONA
- CEIP DALMAU CARLINES
- ESCOLA BELL-LLOC DEL PLA
- ESCOLA DR. MASMITJÀ
- ESCOLA MARISTES DE GIRONA
- IES VICENS VIVES
- PTT IES NARCÍS XIFRA
- IES NARCÍS XIFRA
- IES SANTA EUGÈNIA
- IES SANTIAGO SOBREQÜÉS
- SERVEI D'ATENCIÓ EDUCATIVA PONT MAJOR

## Nombre d'alumnes participants

- .. 150 alumnes d'educació infantil
- .. 554 alumnes de 4rt de primària
- .. 560 alumnes de 6e de primària
- .. 544 alumnes de 2n d'E.S.O.

CENTRE	INFANTIL	CURS 4RT	CURS 6é	CURS 2n ESO
CEIP STA.EUGÈNIA		24	22	
CEIP TAIALÀ		60	50	
CEIP ANEXA - J.PUIGBERT	150	25	25	
CEIP MONTJUÍC			29	
CEIP MARE DE DÉU DEL MONT		22	18	
CEIP MIGDIA		51	50	
CEIP JOAN BRUGUERA		25		
CEIP VILA-ROJA		20		
ESCOLA VEDRUNA		55		
ESCOLA SAGRADA FAMÍLIA		25	22	
ESCOLA PARE COLL			56	
CEIP EIXIMENIS		26		
CEIP FONT DE LA PÓLVORA		36		
ESCOLA BAMBINI		20	10	
CEIP PLA DE GIRONA		51	74	
CEIP DALMAU CARLES		25	38	
ESCOLA BELL·LLOC DEL PLA		85		
ESCOLA DR. MASMITJÀ			156	
IES VICENS VICES				60
PTT IS NARCÍS XIFRA				30
IES NARCÍS XIFRA				109
IES SANTA EUGÈNIA				135
IES SANTIAGO SOBREQUÉS				120
ESCOLA MARISTES GIRONA				90

## Educació Viària – entitats col·laboradores

### Agraïments a les següents entitats



Ajuntament de Girona



Departament de Cultura



La Caseta



Institució Firal



Servei Català de Trànsit

I a tots els participants de les nostres activitats de formació

## Educació Viària – IV Jornada d'educació viària

Cartell publicitari



### Motivació

Es va voler organitzar un dia de retrobament de totes aquelles persones que de forma total o parcial es dediquen a l'Educació Viària.

Persones que sovint treballen en solitari a les seves poblacions i que poden tenir dificultats a l'hora de l'aplicació de nous mètodes, en la recerca de material...

També es va voler potenciar que fos un dia d'intercanvi d'experiències i unificació de criteris, podent contrastar els resultats dels materials utilitzats, dels sistemes de treball, dels grups als que s'han adreçat les sessions... intercanvis que tots els participants han valorat com a molt positius pel que suposa d'estalvi de temps i feina en les futures intervencions programades.



Un altre dels objectius va ser definir els lligams entre les diverses administracions implicades i altres organismes que també col·laboren en el tema, podent proposar noves formes de coordinació més eficients

### Participació

Va haver-hi un total de 147 participants, originaris de 33 poblacions catalanes.



### Ponències

- Sr. Rafael Olmo Salaver - Director del Servei Català de Trànsit

*"Tendències publicitàries en seguretat viària i la percepció ciutadana de les campanyes de seguretat viària"*

- Sr. Josep Antoni Fernández Frigol - monitor d'educació viària - Policia Municipal de Terrassa

*"Accident de trànsit, és correcta la paraula accident?"*

- Sra. Maria Vicenta Mestre Escrivà - Catedràtica de psicologia bàsica, degana de la Facultat de Psicologia de la Universitat de València.

*"Joves d'avui, educació, convivència i seguretat viària"*

- Sra. Maria Cruz Garcia Egido - assessora pedagoga de la Direcció General de Trànsit de Madrid

*"Línies d'atenció en matèria d'educació viària"*

- Sr. Jordi Bordas Gifra - periodista de la Vanguardia

*"Insensibilitat dels mitjans de comunicació en l'educació viària"*



### Resultats

L'interès per la Jornada va ser molt alt.

El nivell de les ponències va respondre a les expectatives creades, generant-se debats molt interessants després de les exposicions.

L'intercanvi d'informació entre els participants va ser molt elevat, en trobar-se monitors amb diferents graus d'experiència i que havien treballat amb alumnes d'edats molt diferents, pel que va ser molt enriquidor per a tots.

