

MEMÒRIA POLICIAL 2005

PRESENTACIÓ DE L'ALCALDESSA

Unes paraules de presentació

Vull aprofitar la presentació de la Memòria de la Policia Municipal, que correspon a l'any 2005, per reafirmar la política de seguretat ciutadana que l'Equip de Govern de l'Ajuntament de Girona va implantant.

Totes les dades numèriques, ben ordenades en els seus diferents apartats, són el resultat de la feina feta per la nostra Policia Municipal i responen a la voluntat d'estar sempre i cada vegada més al servei de les persones. Vull remarcar alguns aspectes que em semblen importants, sobre els que anem avançant amb esforç i també amb la complicitat veïnal:

-La prevenció és una de les millors polítiques per garantir la seguretat dels béns i de les persones. Per això hem augmentat, i ho anirem fent gradualment, el nombre d'agents amb l'objectiu de reforçar la policia de proximitat i atendre millor tots i cadascun dels barris de la ciutat.

-La constant presència a la via pública per ordenar el trànsit o simplement atendre el vianant és un element essencial de l'actuació quotidiana de la Policia Municipal, encara que no quedi reflectit estadísticament.

-S'han incrementat les vigilàncies de patrulles, tant en horari diürn com nocturn, la qual cosa ens ha permès tenir millors resultats estadístics en la solució de situacions de vegades complexes.

-Hem millorat el parc mòbil per créixer en eficàcia i donar millor servei.

Aquests són només uns quants capítols sobre els quals podem presentar resultats, uns més tangibles que altres, però que exemplifiquen, per una banda, la permanent dedicació del conjunt d'efectius de la nostra plantilla, a qui vull fer arribar el meu agraïment i, de l'altra, la voluntat del govern de la ciutat de donar prioritat i definir, constantment, criteris d'actuació respecte a la seguretat ciutadana a mesura que la ciutat va creixent.

Anna Pagans Gruartmoner

Alcaldeessa de Girona



PRESENTACIÓ DEL TINENT D'ALCALDE DE SEGURETAT CIUTADANA

Unes paraules de presentació

Presentem, com cada any, la memòria d'activitats referida a l'any 2005.

És un retrat del treball fet pels agents de la policia municipal en tots els àmbits d'actuació que li corresponen i que assumeix en benefici dels gironins. Les persones interessades en poden fer una anàlisi exhaustiva i treure'n conclusions molt afinades. En general, però, podem afirmar que les dades reflecteixen l'esforç de tots els agents per fer de Girona una ciutat amable i tranquil·la. Amable perquè els normes de circulació i les ordenances municipals es compleixin en benefici de tots. Tranquil·la perquè els delictes siguin els mínims possibles.

Som conscients dels reptes que la societat ens planteja en l'àmbit de la seguretat. Sabem que hem d'estar amatents per afrontar-los amb eficàcia. És amb el treball diari i amb els recursos adients que podrem fer-ho. La memòria que ara presentem mostra que estem en el bon camí.

Rafel Mas i Juli

Tinent d'alcalde de Seguretat Ciutadana

PRESENTACIÓ DE L'INSPECTOR EN CAP DE LA PMGI

Unes paraules de presentació

Us presento la nostra memòria de serveis realitzats durant l'any. Veureu que el treball realitzat ha estat important, tant per la quantitat com per la qualitat, poques policies de les nostres dimensions fan el treball que fem nosaltres i això ens fa sentir orgullosos, ja que servim millor als ciutadans.

Dos aspectes de les dades assenyalar :

- Policia de trànsit.- Els accident de trànsit amb víctimes, continuem amb la tendència a la baixa dels darrers sis anys poden constatar, que dels 630 de l'any 1999 amb un parc de 54.000, hem passat a 571 amb 62.000 vehicles, més els que diàriament entren a la ciutat.
- Policia judicial.- Les diligències judicials tramitades han crescut de les 3.047 i 211 persones detingudes a l'any 2003, fins les 5.475 i 494 detinguts de l'any passat, el que representa quasi haver doblat el nostre treball en aquesta matèria en dos anys, i tot, mentre les xifres d'il·lícits coneguts es mantenen al voltant dels 8.000 casos.

La nostra és una policia amb vocació de servir al ciutadà de Girona en tots els seus requeriments de seguretat, per això ens dotem cada cop més de mitjans personals i materials necessaris per aconseguir-ho, i ho demostrem amb els resultats.

Salutacions.

Josep Palouzié i Vizcaya





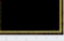
Josep Palouzié i Vizcaya

Inspector en Cap de la Policia Municipal de Girona

PLANTILLA

La plantilla de la PMGi

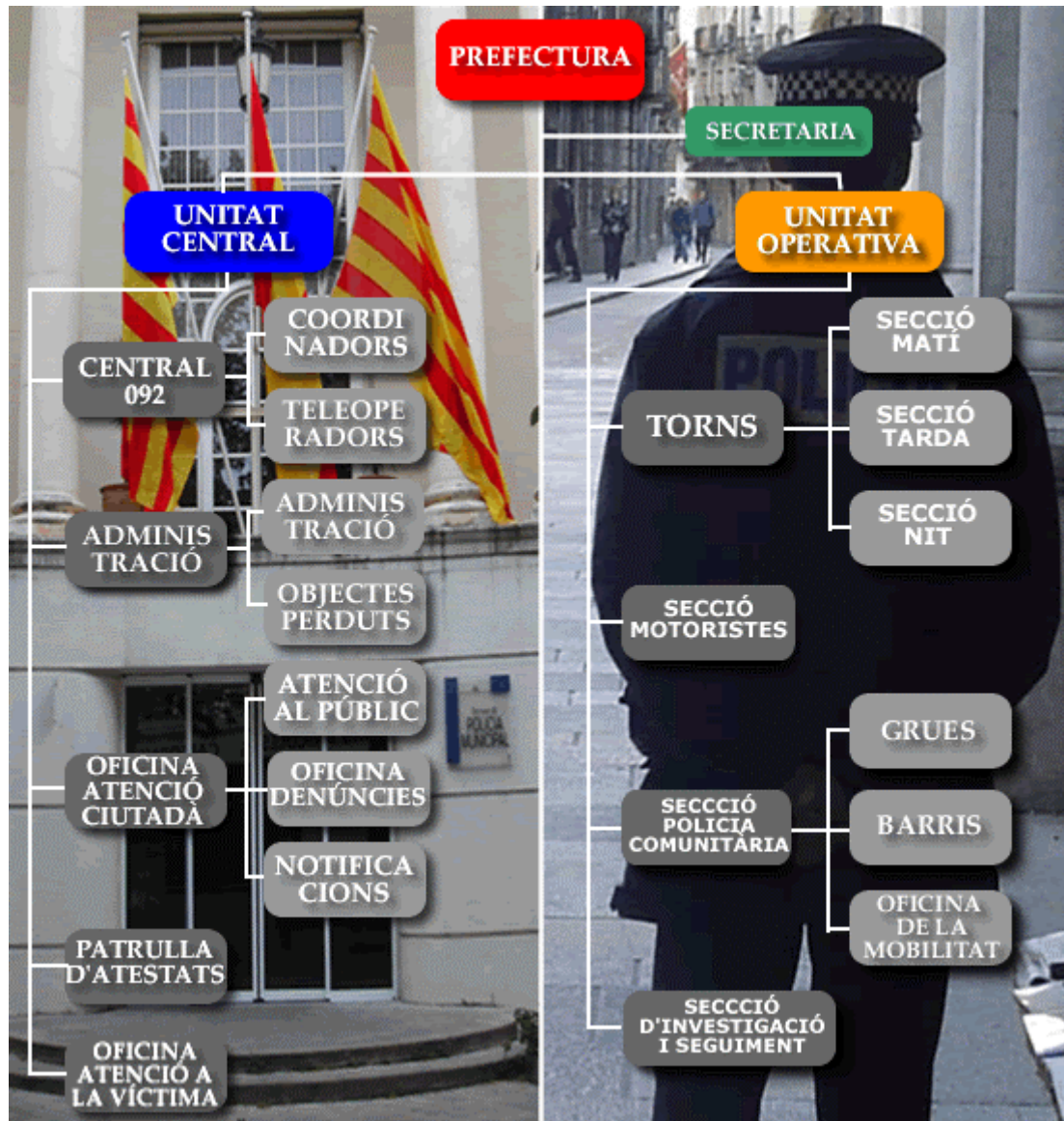
Les persones que han treballat durant aquest any 2005 i que han fet possible aquesta estadística que presentem són, segons les diferents escales :

Escala Executiva :	
	1 Inspector
Escala Intermitèdia:	
	2 Sots-Inspectors
	6 Sergents
Escala Bàsica:	
	10 Caporals
	102 Guàrdies

Plantilla de la PMGi:



ORGANIGRAMA DE LA PMGI



LA CENTRAL DE COMANDAMENT DEL 092

Unes imatges de les instal·lacions i personal



Les unitats de la PMGi

Turismes

Opel Astra : 1
Renault Megane : 6
Renault Megane clàssic : 1
Citroën Zx : 1
Smart Pure Fourt Two : 2



Furgonetes

Fiat Scudo: 2
Ford Trànstit : 2



Tot Terreny - 4x4

Nissan-Pick Up : 1



Motocicletes

Honda Deuville : 6
Honda Transalp : 2
BMW 650 : 2



Scoters i ciclomotors

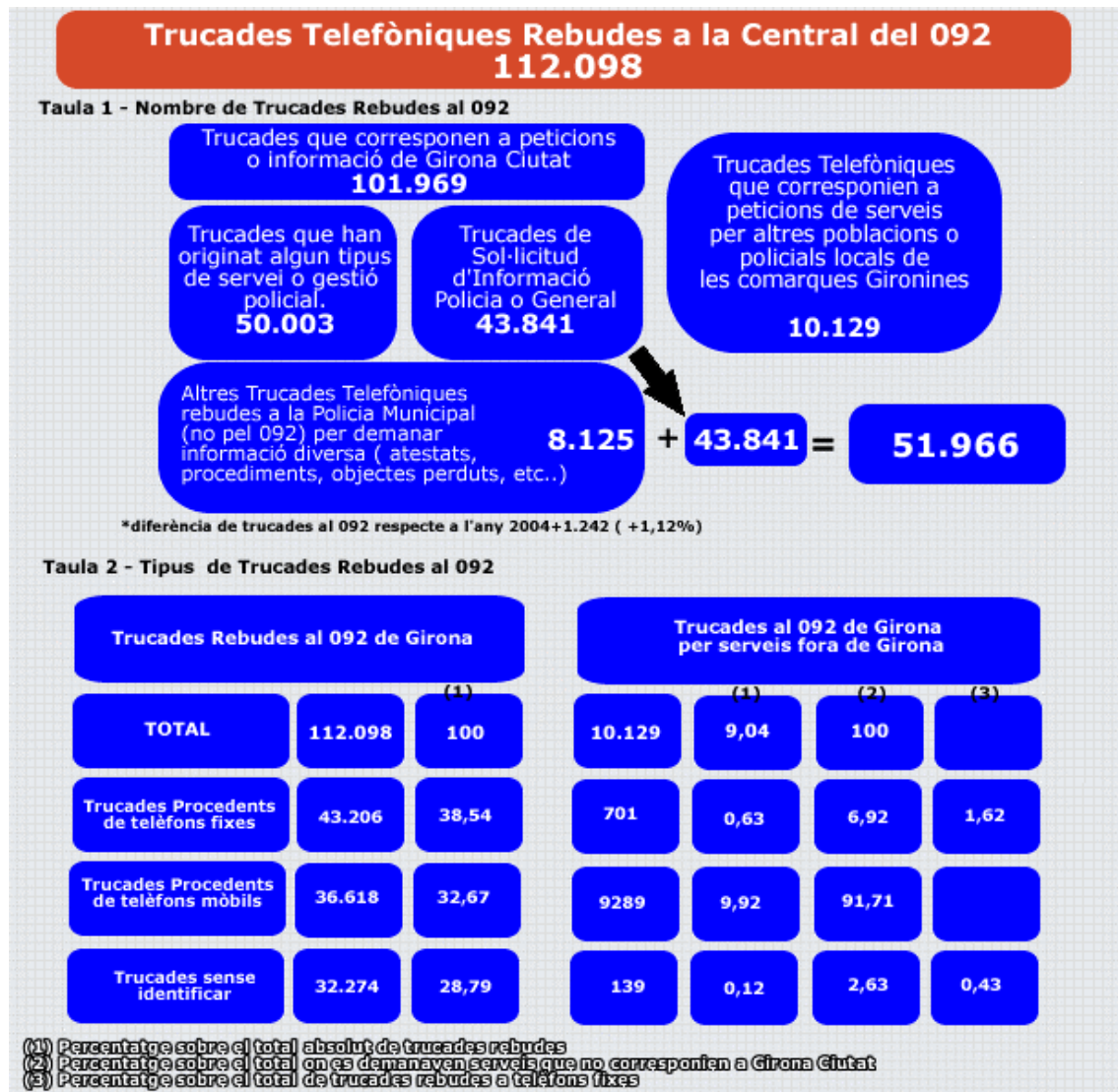
Vespa 150 : 1
Kymco 150 : 1
Aprillia Sarabeo 200 : 5
Kymco 49 : 3



DEMANDES AL 092

Dades estadístiques

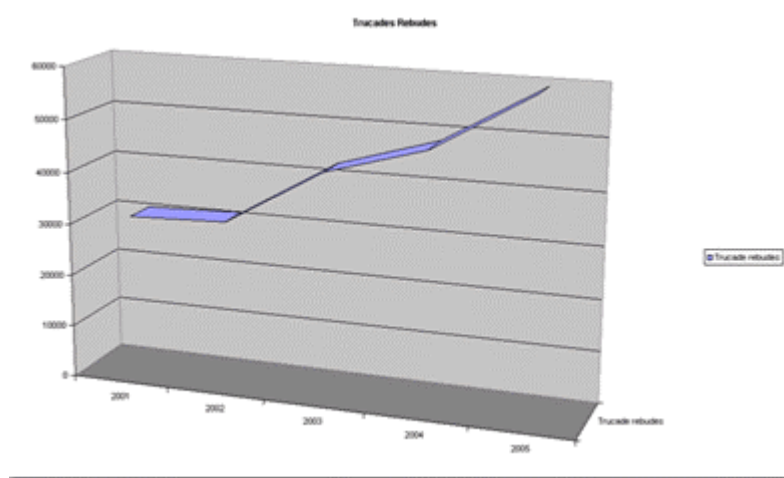
Descripció trucades any 2005

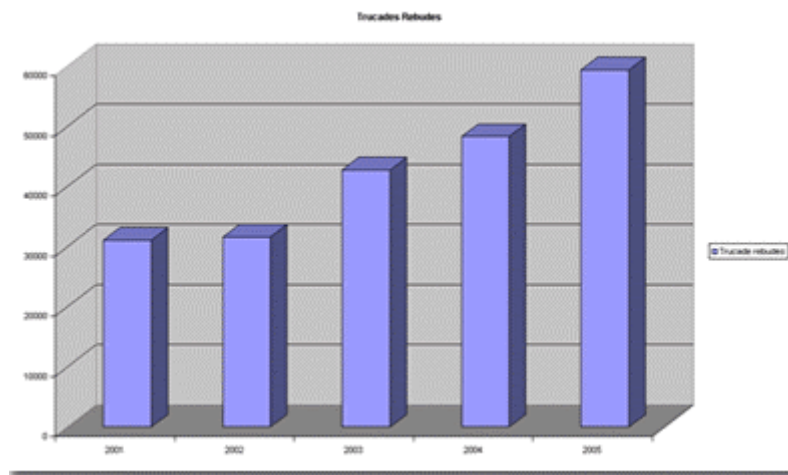


Distribució de serveis generats pel 092 per mesos

Mes	Trucades que han generat un servei o gestió	Trucades de sol·licitud d'informació en general
Gener	4647	4084
Febrer	4426	3863
Març	4710	4147
Abril	5337	4774
Maig	4875	4312
Juny	4973	4410
Juliol	4840	4277
Agost	4119	3556
Setembre	4876	4311
Octubre	4949	4386
Novembre	6005	5446
Desembre	5669	5106
Total	59426	52672

Comparatiu de trucades rebudes 2001-2005

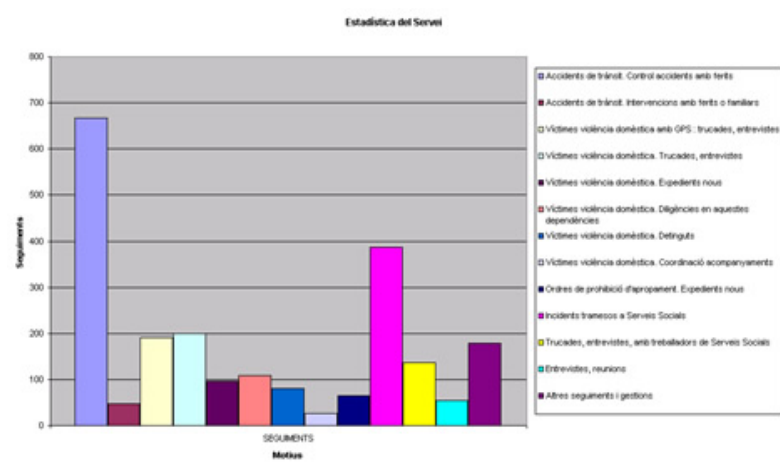




OFICINA D'ATENCIÓ A LA VÍCTIMA

Estadística Servei d'Atenció a la víctima any 2005

MOTIU	SEGUIMENTS
Accidents de trànsit. Control accidents amb ferits	667
Accidents de trànsit. Intervencions amb ferits o familiars	47
Víctimes violència domèstica amb GPS : trucades, entrevistes	191
Víctimes violència domèstica. Trucades, entrevistes	200
Víctimes violència domèstica. Expedients nous	97
Víctimes violència domèstica. Diligències en aquestes dependències	108
Víctimes violència domèstica. Detinguts	81
Víctimes violència domèstica. Coordinació acompanyaments	26
Ordres de prohibició d'apropament. Expedients nous	65
Incidents tramesos a Serveis Socials	387
Trucades, entrevistes, amb treballadors de Serveis Socials	136
Entrevistes, reunions	54
Altres seguiments i gestions	179
TOTAL INTERVENCIONS	2.238



De l'anàlisi de les dades estadístiques del *Servei d'Atenció a la víctima* en destaquem el següent :

Hi ha moltes dades que no es poden comparar amb les de l'any 2004 en haver canviat el model estadístic, tot i així, es valora positivament el nou model ja que reflecteix millor les activitats desenvolupades per aquest departament.

En referència a l'any 2004, hi ha hagut un increment dels accidents de trànsit amb ferits, havent-se incrementat també les intervencions d'aquest servei, tant pel que fa a les trucades als centres hospitalaris per saber si han quedat o no ingressats els ferits, com en les trucades directes als ferits o familiars. La valoració externa d'aquest servei és molt positiva, ja que sovint el temps posterior a l'accident, les víctimes i familiars es troben desorientats, essent de gran ajuda que aquest servei se'ls adreci directament.

Pel que fa a la violència domèstica, s'han obert 97 expedients nous, tant per intervencions d'aquest servei, com per denúncies a les nostres dependències o entrevistes amb les víctimes que s'adrecen directament al servei, com per arribada de les ordres de prohibició d'apropament del Jutjat. S'han efectuat 108 atestats en aquestes dependències, havent detingut 81 persones per aquest motiu. També s'han obert 65 expedients nous d'ordres de prohibició d'apropament. En l'atenció directa a les víctimes, s'ha continuat la tasca dels anys anteriors, assessorant directament les víctimes, per mitjà d'entrevistes o trucades telefòniques, derivant a altres serveis com Servei d'Atenció a la Víctima del Jutjat, Servei d'Atenció Psicològica a Dones Maltractades de l'Ajuntament de Girona, Servei d'Assessoria Jurídica del Jutjat, assistent social del seu barri...

Pel que fa a l'ús dels aparells GPS, actualment es disposa de 6 aparells en funcionament, tots ells lliurats a víctimes de violència domèstica amb el més alt grau de protecció. Durant l'any 2005 han activat els aparells set vegades, no havent resultat cap de les víctimes amb lesions.



Pel que fa a la valoració externa de l'atenció a les dones maltractades i l'ús dels aparells GPS, pel que s'ha pogut saber, les víctimes de violència domèstica valoren molt positivament que hi hagi un lloc i unes persones de referència amb qui poden informar-se i consultar els dubtes, tant abans com després de la denúncia, en trobar-se desorientades i sovint sotmeses a gran pressió. En els casos més greus, en que s'ha atorgat a les víctimes els aparells GPS, l'ús de l'aparell ha afavorit un canvi radical en les seves vides, passant, en molts casos, d'estar tancades als domicilis, fent els desplaçaments mínims... a poder moure's per la nostra ciutat amb relativa seguretat.

Pel que fa a la relació d'aquest servei amb els Serveis Socials de l'Ajuntament de Girona, cal destacar l'increment d'incidents tramesos directament a Serveis Socials i l'increment de les trucades, reunions, etc, directament amb els treballadors de Serveis Socials, tant del servei d'atenció a dones maltractades com directament amb els assistents socials dels barris corresponents, cosa que ha derivat en una millor i més ràpida atenció a les víctimes.

SERVEI D'ATENCIÓ I PROTECCIÓ A LES VÍCTIMES

Estudi estadístic dels expedients de violència domèstica des del 01-08-2003 fins el 31-12-2005.

Aquest any s'ha realitzat un estudi estadístic sobre els expedients de violència domèstica de l'Oficina d'Atenció a la Víctima de la Policia Municipal de Girona, expedients que es van iniciar l'1 d'agost del 2003, essent el darrer expedient del dia 31 de desembre del 2005, es a dir, comprenen un període de dos anys i cinc mesos

L'estudi es va basar en un principi en tots els expedients (concretament 259), havent suprimit els expedients 35, 67, 71, 79 i 133 en no haver-hi totes les dades necessàries per al tractament estadístic o no complir tots els requisits per a poder ser inclosos com a expedients de violència.

Per tant, la mostra total és de 254 casos.

L'objectiu del present estudi és un acostament de la realitat de la violència domèstica a la ciutat de Girona, utilitzant dades reals i no idees preconcebudes ni prejudicis.

Els expedients s'han iniciat per diversos motius entre els que destaquen :

- Intervenció policial directa a la ciutat, sigui per avis d'un ciutadà, veí de la víctima, observació directa dels agents...
- Consulta a la Oficina d'Atenció a la víctima.
- Denúncia directa a les dependències de l'O.A.C de la Policia Municipal.
- Arribada de l'ordre de prohibició d'apropament emesa pel Jutjat (sigui o no de Girona).

Les tres variables que s'han tingut en compte a l'hora de fer l'estudi estadístic dels expedients de violència domèstica són el sexe, l'any de naixement i el lloc de naixement, variables objectives, tant per a les víctimes com per als agressors/res i la variable vincle.

Pel que fa a aquesta darrera variable, no s'ha considerat rellevant que hi hagi matrimoni no entre víctima i agressor, ni que hi hagi hagut o no convivència, en creure que es tracta d'un mateix tipus de relació en diferents fases (molt diferent entre mare-fill, per exemple), i que la denúncia o les denúncies es poden donar en qualsevol moment de la relació.

VÍCTIMES

1. Sexe

Pel que fa al sexe, la gran majoria de les víctimes són dones, concretament de 254 expedients, 234 de les víctimes són dones i 20 són homes, havent un percentatge de víctimes dones del 92,1 % i d'homes del 7,9 %

total víctimes	Dones	% víctimes dones	Homes	% víctimes homes
254	234	92,1	20	7,9

2. Edat

Pel que fa a l'edat, l'any de naixement de les víctimes va des del 1927 al 2001 (es tracta de casos de maltractaments o abandonaments de menors en l'àmbit familiar), essent els anys en què hi ha més expedients el 1973 amb 13 casos i els 1972 i 1975, amb onze casos cada any.

El grup d'edat amb més víctimes és el de persones nascudes entre 1971 i 1980, amb 91 casos, seguida del grup de persones nascudes entre 1961 i 1970 amb 66 casos i de les persones nascudes entre 1981 i 1990. Els dos primers grups junts, es a dir, les víctimes nascudes entre el 1961 i el 1980 representen un 61.8 % del total dels casos.

Any naixement	total víctimes	percentatge
1921-1930	3	1,2
1931-1940	3	1,2
1941-1950	13	5,1
1951-1960	35	13,8
1961-1970	66	25,9
1971-1980	91	35,9
1981-1990	39	15,3
1991-2000	3	1,2
2001-2010	1	0,4



3. Lloc de naixement

En resum la procedència de les víctimes és la següent :

Girona i comarques : 80
Resta de Catalunya : 35
Resta d'Espanya : 44
Resta del món : 95

És a dir de total de 254 víctimes, 159 són nascudes a l'estat espanyol i 95 estrangeres, per tant, les víctimes nacionals representen un 62.6 % del total i les víctimes estrangeres un 37.4 %

De les dades obtingudes se n'extreu que un 31,5 % de les víctimes són nascudes a Girona i comarques, un 13,8 % a la resta de Catalunya, un 17,3 % a la resta d'España i les víctimes amb lloc de naixement a l'estranger un 37,4

També cal destacar que del conjunt dels expedients, a més de les persones procedents de l'Estat espanyol, hi ha persones amb 25 nacionalitats diverses, essent els països amb més víctimes :

Marroc 23
 Hondures 16
 Colòmbia 15

Pel que fa a les persones procedents de l'estat espanyol, inclosa Catalunya, hi són representades 28 províncies, essent les províncies amb més víctimes :

Barcelona : 31
 Granada: 8
 Sevilla : 4

Procedència	total víctimes	percentatge
Girona i Comarques	80	31,5
Resta de Catalunya	35	13,8
Resta d'Espanya	44	17,3
Resta del món	95	37,4

VINCLE

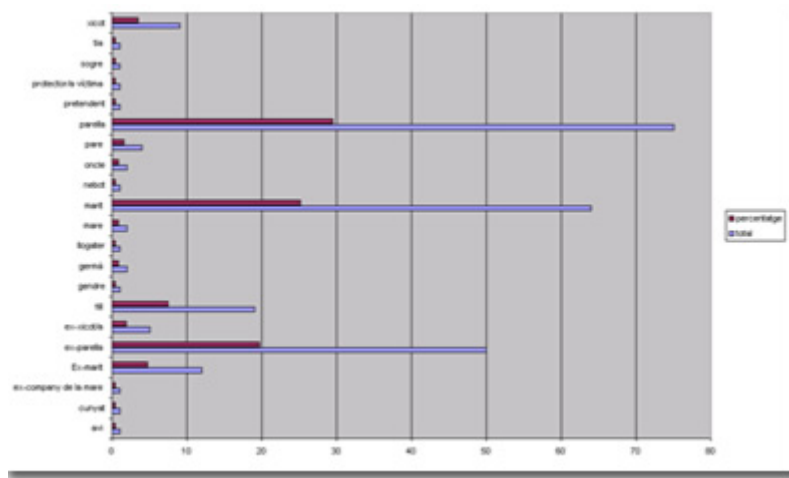
Pel que fa al vincle entre la víctima i l'agressor/a, cal fer esment que la categoria parella – ex parella o marit – ex marit no són representatives de la situació real entre la víctima i l'agressor/a, ja que en el mateix expedient, es poden donar denúncies de les mateixes persones amb diferents vincles (per exemple, primera i segona denúncies en parella, tercera ex parella, possibles altres denúncies en parella..). La resta de vincles (fill/a, germà/ana, pare, mare, oncle, tia , avi...) sí que són representatius de la situació familiar.

En resum, els vincles entre víctimes i agressors/res són els següents :

vincl e	total	percentatge
avi	1	0,4
cunyat	1	0,4
Ex company de la mare	1	0,4
Ex marit	12	4,7
Ex parella	50	19,7
Ex xicot/a	5	1,9
fill	19	7,5
gendre	1	0,4
germà	2	0,8
llogater	1	0,4
mare	2	0,8
marit	64	25,2
nebot	1	0,4
oncle	2	0,8
pare	4	1,6

parella	75	29,5
pretendent	1	0,4
protector/a víctima	1	0,4
sogre	1	0,4
tia	1	0,4
xicot	9	3,5

El vincle més freqüent és de parella, amb 75 casos, que representen un 29,5 % del total, seguit de marit amb 64 casos, que representen un 25,2 % del total i ex parella amb 50 casos.



AGRESSORS/RES

1. Sexe

Pel que fa al sexe, la gran majoria dels agressors són homes, concretament 239 són homes i 15 dones, havent un percentatge d'homes del 94,1 % i de dones del 5,9 %

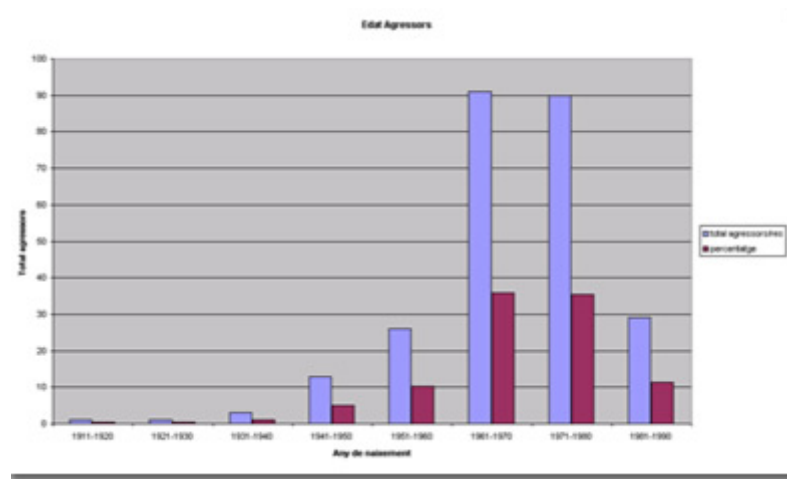
total agressors/res	Homes	% agressors homes	Dones	% agressores dones
254	239	94,1	15	5,9

2. Edat

Pel que fa a l'edat, l'any de naixement dels agressors/res va des del 1919 al 1989, essent els anys en què hi ha més expedients el 1969, amb 17 expedients, 1966 amb 16 casos i l'any 1968 amb 15 casos.

El grup d'edat amb més agressors/res és el de persones nascudes entre, 1961 i 1970 amb 91 casos, seguida del grup de persones nascudes entre 1971 i 1980 amb 90 casos. Aquest dos grups junts representen un 71,3 % del total dels casos.

Any naixement	total agressors/res	percentatge
1911-1920	1	0,4
1921-1930	1	0,4
1931-1940	3	1,2
1941-1950	13	5,1
1951-1960	26	10,2
1961-1970	91	35,8
1971-1980	90	35,5
1981-1990	29	11,4



3. Lloc de naixement

En resum, el lloc de naixement dels agressors/res és :

Girona i comarques : 78

Resta de Catalunya : 24

Resta d'Espanya : 52

Resta del món : 100

És a dir, 154 agressors/res són nascuts/des a l'estat Espanyol i 100 són estrangers/eres, és a dir, els agressors/res nacionals representen un 60,6 % del total i els agressors/res estrangers un 39,4 %

De les dades obtingudes se n'extreu que un 30,7 % dels agressors/res és nascut/da a Girona i comarques, un 9,4 % a la resta de Catalunya, un % 20,5 a la resta d'espanya i els agressors/res amb lloc de naixement a l'estranger un 39,4 %

També cal destacar que del conjunt dels expedients, a més de les persones procedents de l'estat Espanyol, hi ha persones amb 24 nacionalitats diverses, essent els països d'on són originaris més agressors/res :

Marroc 28

Hondures 15

Colòmbia 12

Pel que fa a les persones procedents de l'Estat espanyol, inclosa Catalunya, hi són representades 21 províncies, essent les províncies amb més agressors/res :

Barcelona 19

Còrdova 11

Sevilla 6

Procedència	total agressors/res	percentatge
Girona i Comarques	78	30,7
Resta de Catalunya	24	9,4
Resta d'Espanya	52	20,5
Resta del món	100	39,4

OFICINA D'OBJECTES PERDUTS

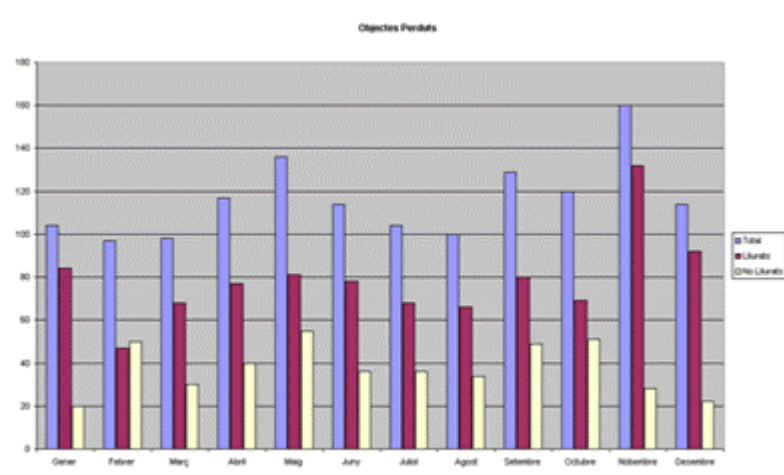
Dades en referència a objectes perduts

Enguany s'han retornat als seus propietaris un total de 942 objectes del total de 1393 que s'han lliurat a les nostres dependències



Mes	Total	Total Lliurats	No Lliurats
Gener	104	84	20
Febrer	97	47	50
Març	98	68	30
Abril	117	77	40
Maig	136	81	55
Juny	114	78	36
Juliol	104	68	36
Agost	100	66	34
Setembre	129	80	49
Octubre	120	69	51
Novembre	160	132	28
Desembre	114	92	22
Total	1393	942	451

Gràfica d'objectes perduts



COL-LABORACIÓ AMB DIFERENTS DEPARTAMENTS MUNICIPALS

Dades..

Taula 6 - Col·laboració amb diferents departament municipals

Area de Cultura i Educació (inclou serveis socials)	251
Area de Medi Ambient (inclou Sanitat)	170
Area de Promoció Econòmica (inclou Patrimoni)	201
Area D'Urbanisme i Obres	80
Area de Via Pública i Seguretat Ciutadana	105
Regidor P.M.	7
Regidora Alcaldia	10
Altres Regidors	49
Total	873

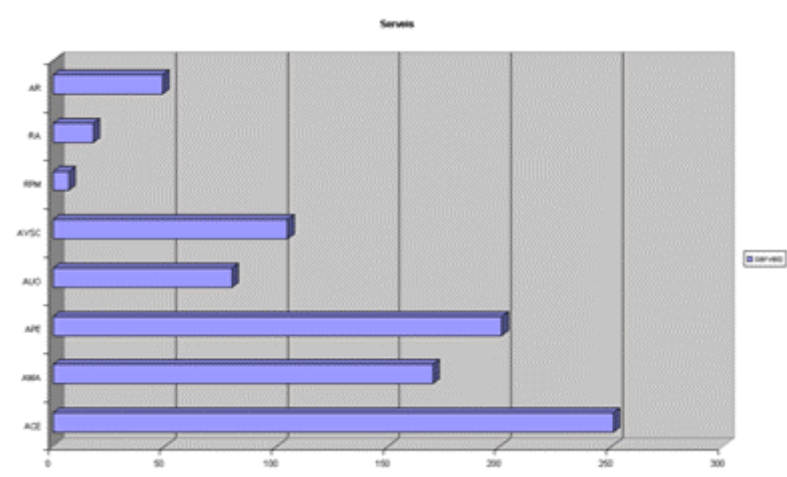
* Diferència respecte a l'any 2004 - 108 (-0.60%)

Taula 7 - Col·laboració amb diferents departaments municipals per mesos

	gen	feb	mar	abr	mai	jun	jul	ago	set	oct	nov	des	Total
ACE	21	18	16	25	26	15	18	20	26	30	17	20	251
AMA	14	19	13	12	16	14	18	13	15	19	10	7	170
APE	27	20	19	13	10	12	14	11	14	16	13	32	201
AUO	5	3	10	7	5	4	5	7	8	10	11	5	80
AVP	9	7	10	9	7	11	9	8	7	9	7	12	105
REGIDOR.	6	3	7	5	4	10	8	5	3	5	6	6	66
Total	82	70	75	71	66	66	72	64	73	88	64	82	873

* Diferència respecte a l'any 2004 -8 (-0.60%)

Gràfiques de les dades



ALTRES SERVEIS DE POLICIA ADMINISTRATIVA

Dades..

Taula 8 - Altres Serveis de Policia Administrativa

Informes a Altres Administracions	240
Informes a Diferents Organismes Privats	174
Informes a Particulars	210
Actes i Precintes	245
Citacions Municipals	191
Retirada del permís de conduir	221
Informes Tècnics d'accidents de Trànsit	1412
Altres	1135
Total	3828

* Diferència respecte a l'any 2004 + 610 (+15,94%)

POLICIA COMUNITÀRIA

Que és ?

La Policia Comunitària no és una entitat independent que funciona de forma aïllada dins del Cos de Policia : la seva particular forma d'actuar no és un mitjà per a substituir les demés pràctiques policials, com el patrullatge motoritzat, sinó un complement a les altres actuacions. Si el servei funciona adequadament, la informació proporcionada pels agents de la Policia Comunitària és distribuïda entre la resta del cos.

La Policia Comunitària funciona de manera transversal: el que fa única a aquesta forma d'activitat policial és que confia en la col·laboració del ciutadà mig i no només en els líders o en els representants de la comunitat, animant a participar a tots aquells que habitualment es desentenien dels problemes dels seu barri o comunitat.

La Policia Comunitària funciona de manera dinàmica. A diferència del model habitual d'avaluació dels agents, que es realitza única i exclusivament pels seus superiors, en la posada en pràctica de la Policia de Proximitat, s'inclouen les opinions de la comunitat a l'hora de valorar l'actuació policial, ja que a mesura que els ciutadans s'involucren més en el programa, es comuniquen directament amb el cos de Policia i poden transmetre als supervisors les seves impressions sobre l'actuació dels agents.

SOLUCIÓ DE PROBLEMES

La solució de problemes és un procés analític que identifica sistemàticament els problemes veïnals per mitjà d'un diàleg entre la policia i la comunitat, recopilant i analitzant la informació sobre els problemes, desenvolupant i implementant respostes amb potencial per a eliminar-los o reduir els seus efectes, i avaluant les esmentades respostes per a determinar la seva eficàcia.

COMUNITAT

Qualsevol intent d'explicar i definir la policia comunitària passa necessàriament pel que es pretengui que signifiqui la paraula "comunitat" dins d'aquest context. Malgrat pugui semblar que amb una sola frase n'hi hagi d'haver prou per a fer aquesta definició, una revisió de la literatura sobre el tema ens mostra que "comunitat" pot significar conceptes molt diferents per als diversos estudiosos del tema.

El concepte de comunitat ha evolucionat als llarg dels anys. Hi ha una diferència distintiva entre una comunitat geogràfica i una comunitat d'interessos, distinció que era borrosa en el passat, quan ambdues classes de comunitat es sobreposaven abastant la mateixa població.

Entendre la dinàmica de la comunitat és de vital importància per a la prevenció i control del delictes i el desordre.

Tradicionalment, el control social s'ha exercit a tres nivells : a nivell individual, familiar i de família extensa. El control social més eficaç és el que es realitza a nivell individual. La consciència personal és l'element clau per a assegurar l'autocontrol.

La família, que és la següent unitat en importància afectada pel control social, és òbviament instrumental en la formació inicial de la consciència i en l'esforç continuat dels valors que afavoreixen un comportament d'acord amb les lleis.

La família extensa, especialment si hi ha una estreta proximitat geogràfica, igual que els veïns, són també importants a l'hora de recolzar les normes d'un comportament positiu.



Malauradament, degut a la reducció de la influència exercida pels veïns, per la família extensa i per la nuclear, el control social depèn ara amb més freqüència del control extern (bàsicament el sistema de justícia), que de l'autocontrol intern.

Això té una particular rellevància per a la policia comunitària perquè el delicte, el desordre i la sensació d'inseguretat poden ajudar a crear una comunitat d'interessos dins d'una comunitat geogràfica. Estimular aquesta particular comunitat d'interessos dins d'una específica comunitat geogràfica pot proporcionar un gran ímpetu als residents per a treballar amb l'agent de policia comunitària a l'hora de crear un sentiment positiu de la comunitat.

La comunitat d'interessos generada pel delicte, el desordre i la sensació d'inseguretat, arriba a convertir-se en la porta que permet als agents de la policia comunitària introduir-se en la comunitat geogràfica. Posteriorment, l'agent i els residents poden desenvolupar noves estructures i tàctiques dissenyades per a millorar la qualitat de vida, permetent construir un renovat esperit de comunitat.

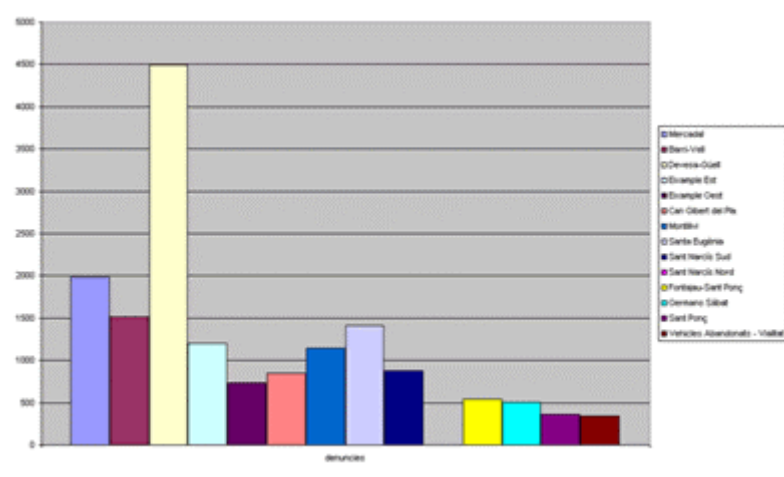


POLICIA COMUNITÀRIA

Denúncies trànsit

DISTINTIU	SECTOR	DENÚNCIES
L-11	MERCADAL - SANTA CLARA	1.986
L-12	BARRI VELL	1.514
L-13	DEVESA - GÜELL	4.491
L-14	EIXAMPLE EST	1.199
L-15	EIXAMPLE OEST	732
L-16	CAN GIBERT DEL PLA	853
L-17	MONTILIVI	1.143
L-18	SANTA EUGÈNIA	1.414
L-19	SANT NARCÍS SUD	874
L-20	SANT NARCÍS NORD	0
L-21	FONTAJAU - SANT PONÇ	547
L-22	GERMANS SÀBAT	508
L-23	PONT MAJOR	360
L-24	VEHICLES ABANDONATS - VIALITAT	346
TOTAL DE DENÚNCIES		15.967

Gràfics estadístics denúncies trànsit



Premi per ampliar

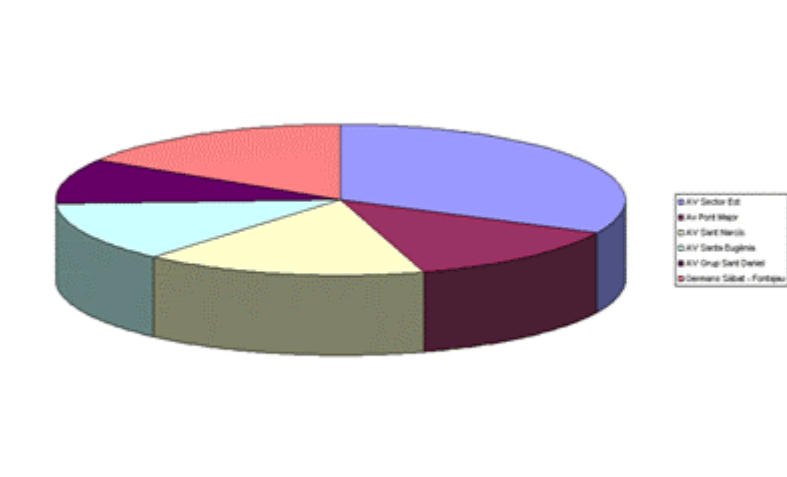


POLICIA COMUNITÀRIA

Reunions amb AAVV

Taula 10 - Reunions de seguiment amb les diferents associacions	
AV SECTOR EST	10
AV PONT MAJOR	3
AV SANT NARCÍS	5
AV SANTA EUGÈNIA	5
AV GRUP SANT DANIEL	3
AV GERMANS SABAT - FONTAJAU	5
TOTAL	30

Gràfics reunions



POLICIA COMUNITÀRIA

INFORMES I SERVEIS

Distribució i derivació als diferents departaments

Taula 11 - Distribució i derivació als diferents departaments

MES	TOTAL INFORMES I SERVEIS	ANOMALIES COMUNICADES DE CIRCULACIÓ	ANOMALIES COMUNICADES MEDI AMBIENT	ANOMALIES COMUNICADES UO SERVEIS	TOTAL ANOMALIES	TOTAL INFORMES ANOMALIES ACTUACIONS
GENER	266	7	13	30	55	321
FEBRER	303	12	16	17	45	348
MARÇ	299	15	12	20	47	346
ABRIL	306	8	11	8	27	333
MAIG	292	5	11	4	20	312
JUNY	262	13	7	9	29	291
JULIOL	352	6	5	4	15	367
AGOST	225	8	4	11	18	243
SETEMBRE	117	4	8	9	21	138
OCTUBRE	285	14	10	13	37	322
NOVEMBRE	243	12	13	10	35	278
DESEMBRE	250	8	9	12	29	279
TOTAL	3.200	112	119	147	378	3.578

Gràfic estadístic 2001-2005





Vehicle de la Policia Comunitària

POLICIA DE CIRCULACIÓ

ESTUDI DE L'ACCIDENTALITAT

Dades en relació accidents de trànsit al municipi de Girona

Des de l'any 2000 , l'accidentalitat a la ciutat de Girona ha anat experimentant un descens any rere any fins el 2003 , baixant el 7,3 % , l'1,88 % , el 5,93 % , i el 4,27 % respecte l'any anterior, però aquesta tendència a la baixa s'ha trencat durant l'any 2004 en que l'accidentalitat, si bé els accidents amb víctimes s'ha mantingut en nivells semblants a l'any 2003, al seu conjunt ha augmentat significativament, comptabilitzant-se un total de 1.551 accidents que ha representat una pujada global del 21,36 % respecte a l'any anterior.



L'escalada ascendent del número total d'accidents s'ha mantingut durant l'any 2005, en el qual s'han comptabilitzat un total de 1777 accidents, que ha significat un augment del 14,57% respecte a l'any 2004, si bé, el número d'accidents amb víctimes s'ha mantingut als mateixos nivells.

En la taula de dades podem observar quin és l'índex d'accidentalitat amb víctimes de la ciutat amb relació a la seva població i el seu parc mòbil.

Taula 1 - L'any 1998 no es va revisar el padró

Any	Població	Vehicles	Accidents amb víctimes	Accid. X 1000 habitants	Accid. X 1000 vehicles
1997	70576	49417	543	7.69	10.99
1998	72485	52206	547	7.55	10.48
1999	73412	54386	630	8.58	11.58
2000	74733	55745	584	7.81	10.48
2001	75256	56754	568	7.55	10.01
2002	77475	57790	539	6.96	9.33
2003	84723	57307	516	6.09	9
2004	87330	59843	574	6.57	9.59
2005	91136	61932	571	6.27	9.22

Taula 2 - Evolució de l'accidentalitat.

SD - sense dades

(*) la mortalitat s'ha mantingut l'any 2005 en relació al 2004

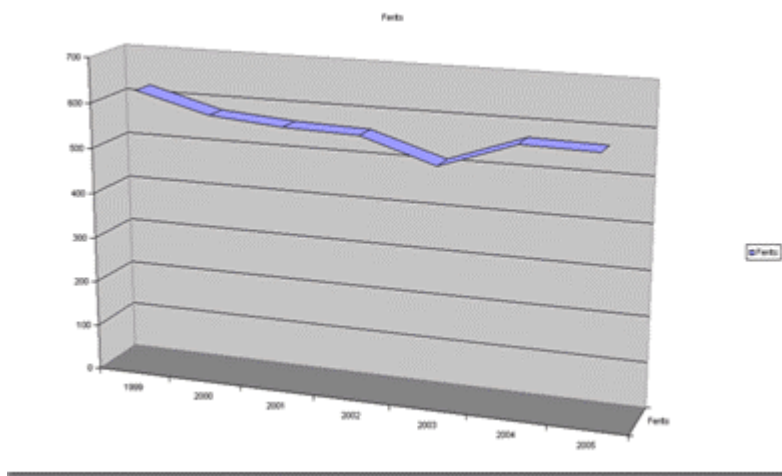
(1) Evolució del percentatge amb relació a l'any 1999.

(2) Evolució del percentatge amb relació a l'any anterior.

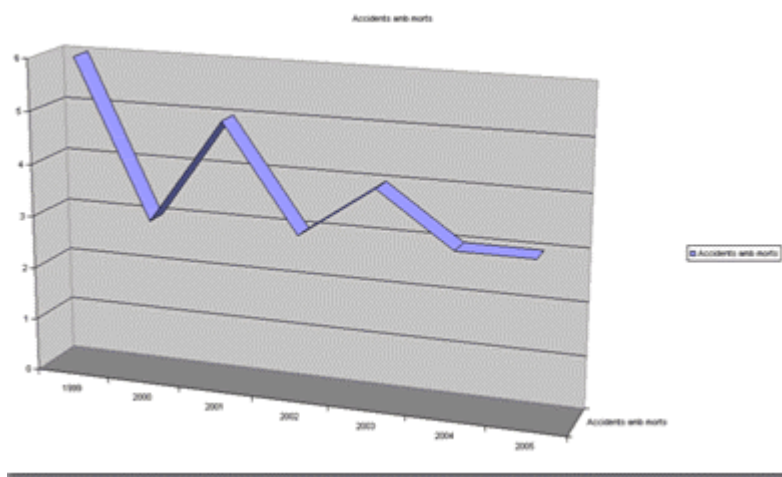
	1999	2000	2001	2002	2003	2004	2005
Amb ferits	624	581	568	563	512	571	568
Amb morts	6	3	5	3	4	3	3
Total	630	584	573	569	516	574	571
% (1)	SD	-7,30	-9,05	-9,68	-18,10	-8,89	-9,37
% (2)	SD	-7,30	-1,88	-0,70	-9,31	11,24	-0,52

Gràfiques de l'evolució de l'accidentalitat

En relació a accidents amb persones ferides.



En relació a accidents amb víctimes mortals



Accidentalitat tipus d'accidents

Els accidents mortals han estat tres, tres persones van perdre la vida. El primer dels accidents va ocórrer al mes d'abril al carrer Carme, per atropellament d'un vehicle a una vianant. El segon al mes de maig al carrer Palafrugell, un ciclomotor va topa contra el voral de la via caient el seu conductor al terra. I el tercer al mes de novembre a la cruïlla dels carrers Creu i Rutlla per topada frontolateral entre una motocicleta i un turisme.

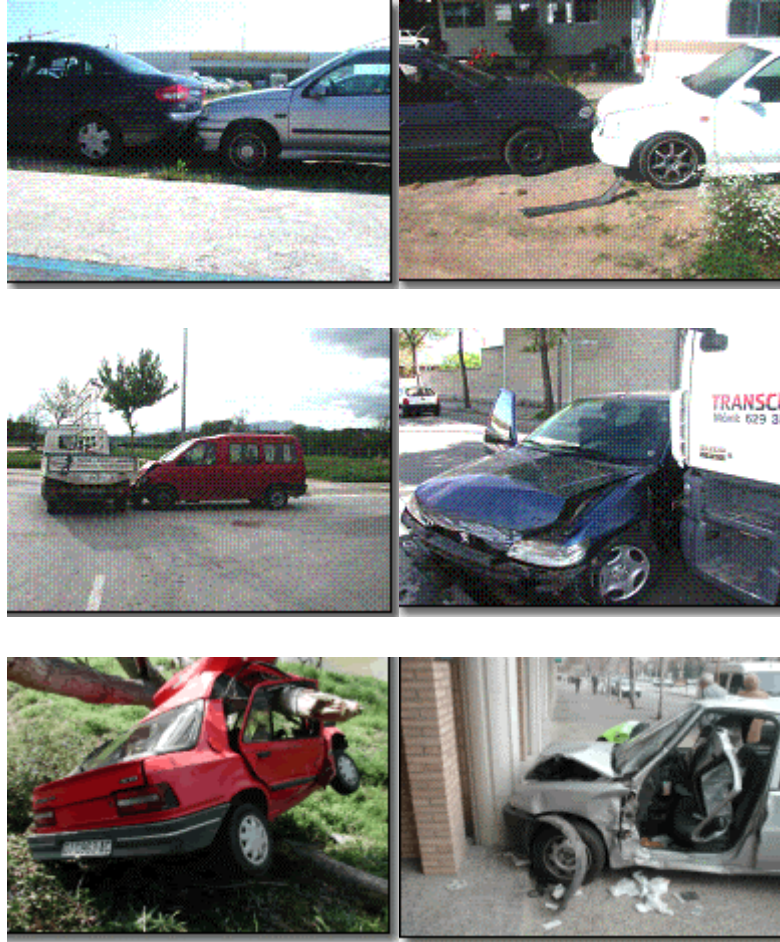
La causa més probable d'aquests tres accidents ha estat l'excés de velocitat i no prestar la deguda atenció a la circulació.

En la següent taula podem observar com el tipus d'accidents que més freqüentment provoca víctimes, i per tant el més nombrós dels que succeeixen a la ciutat, és la col·lisió lateral o envestida, és a dir, aquell en què dos vehicles en moviment creuen les seves trajectòries, seguit per l'encalç o col·lisió pel darrere, i aquells accidents en què l'implicat és un sol vehicle.

Taula 3 - tipus d'accidents

Tipus Accident	Total	Amb morts	Amb ferits	Sense Ferits
Un sol vehicle	169	1	55	113
Atropellament	78	0	75	3
Frontal o topada	62	0	29	33
Lateral / Envestida	1009	2	272	735
Posterior / Encalç	295	0	84	211
Lateral / Fregament	61	0	21	40
Altres	103	0	32	71
Total	1.777	3	568	1.206

Tipus d'accidents:



Accidentalitat en tipus de vehicles

En l'apartat de vehicles observem que del total d'implicats en els accidents amb víctimes (926), la majoria han estat turismes (596), els quals representen el 64,36 %, i en segon lloc, amb el 20,73 %, han estat els ciclomotors (192).

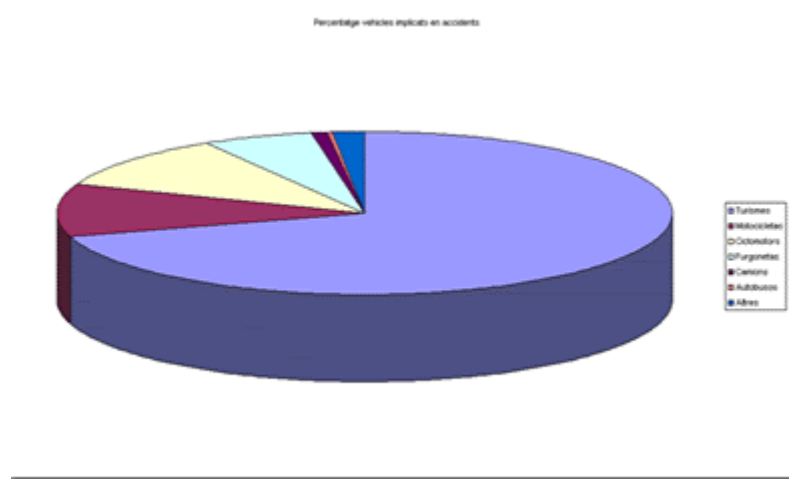
De l'anàlisi dels informes dels agents de Policia Municipal es desprèn que un 65,03 % dels presumptes causants han estat vehicles turismes i un 28,22 % han estat els vehicles de dues rodes, 21,68 % els ciclomotors i 06,54 % les motocicletes (vegeu taula núm. 4).

Taula 4 - Causants accidents per tipus de vehicles

Tipus	Parc mòbil	%	Total Implicats	%	Víctimes Mortals	%	Presumpt pt Causant	%
Turismes	43.539	70,30	596	64,36	2	40,00	318	65,03
Motocicletes	6.521	10,53	74	7,99	1	20,00	32	6,54

Ciclomotors	6.544	10,57	192	20,73	1	20,00	106	21,68
Furgonetes	3.595	5,80	37	4,00	1	20,00	20	4,09
Camions	531	0,86	10	1,08	0	0,00	6	1,23
Autobusos	157	0,25	0	0,00	0	0,00	0	0,00
Altres	1.045	1,69	17	1,84	0	0,00	7	1,43
Total	61.932		926		5		489	

Gràfic per tipus de vehicles



Accidents per sexes

Un altre aspecte que cal destacar és l'edat i el sexe dels conductors implica en els accidents de trànsit. D'un total de 2.888 conductors, 2.243 són homes (77,67%) i 645 són dones (22,33%) i representen la taxa més alta (885) els conductors amb edats compreses entre 20 i 29 anys (30,64% del total). Aquest segment d'edat es repeteix any rere any.

En la taula 5 veiem representats els diferents grups d'edat tant dels conductors implicats com dels presumptes causants dels accidents.

Taula 5 - Edat dels conductors

GRUP D'EDAT	GLOBAL				PRESUMPTES CAUSANTS	
	TOTAL	HOMES	DONES	TOTAL	HOMES	DONES
< 10	32	23	9	16	12	4
10 - 14	8	6	2	8	6	2
15 - 19	257	200	57	157	120	37
20 - 24	439	351	88	248	200	48
25 - 29	446	343	103	244	192	52
30 - 34	400	309	91	195	150	45
35 - 39	282	213	69	145	114	31
40 - 44	282	212	70	151	117	34
45 - 49	210	157	53	98	75	23
50 - 54	184	142	42	82	66	16
55 - 59	137	105	32	78	64	14
60 - 64	72	56	16	49	36	13
65 - 69	50	45	5	32	28	4
70 - 74	48	44	4	25	23	2
75 - 80	25	22	3	17	17	0
> 80	16	15	1	14	13	1
Total	2.888	2.243	645	1.559	1.233	326
Percentatge		77.67%			79,09%	20.91%

Taula 6 - Per edat dels atropellats

Edat	Total	Morts	Ferits	No ferits
< 10	8	0	8	
10 - 14	3	0	3	0
15 - 19	5	0	5	0
20 - 24	3	0	3	0

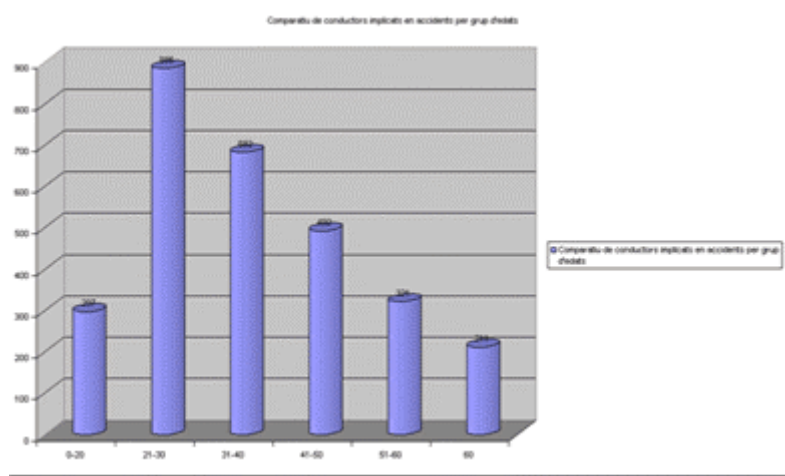
25 - 29	7	0	7	0
30 - 34	6	0	6	0
35 - 39	5	0	5	0
40 - 44	2	0	2	0
45 - 49	3	0	3	0
50 - 54	4	0	4	0
55 - 59	9	0	6	3
60 - 64	1	0	1	0
65 - 69	4	0	4	0
70 - 74	1	0	1	0
75 - 80	9	0	9	0
> 80	8	0	8	0
Total	78	0	78	3

Podem determinar que les principals causes dels atropellaments són :

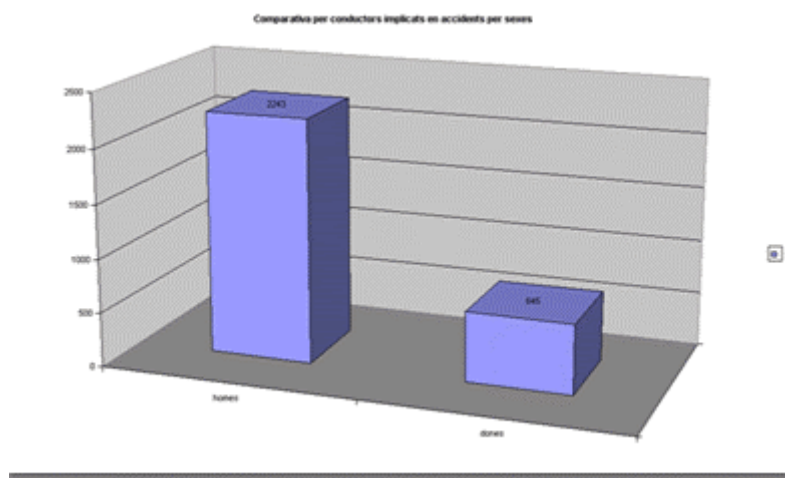
- Irrondre a la calçada
- No respectar els vianants les indicacions del semàfor
- Distracció del conductor
- No respectar el conductor les indicacions del semàfor
- No respectar el conductor el pas de vianants.

Gràfics estadístics per sexes

Comparatiu de conductors implicats en accidents per grups d'edat



Comparatiu de conductors implicats en accidents per sexes



Accidents per franges horàries, setmanes i mesos

A les taules 7, 8 i 9 podem observar quina ha estat la evolució dels accidents per franges horàries, dies de la setmana i mesos

Taula 7 - Evolució de l'accidentalitat per franges horàries

	Total	Amb Morts	Amb Ferits	Total Víctimes	Sense Ferits
00.01 - 04.00	81	0	19	16	62
04.01 - 08.00	126	1	49	43	76
08.01 - 12.00	385	0	123	99	262
12.01 - 16.00	486	1	141	126	344
16.01 - 20.00	464	1	157	148	306
20.01 - 24.00	235	0	79	69	156

Taula 8 - Evolució de l'accidentalitat per dies de la setmana

	Total	Amb Morts	Amb Ferits	Total Víctimes	Sense Ferits
DILLUNS	260	0	78	78	182
DIMARTS	284	0	97	97	187
DIMECRES	270	1	80	81	189
DIJOUS	268	0	94	94	174
DIVENDRES	286	0	102	102	184
DISSABTE	238	0	59	59	179
DIUMENGE	171	2	58	60	111

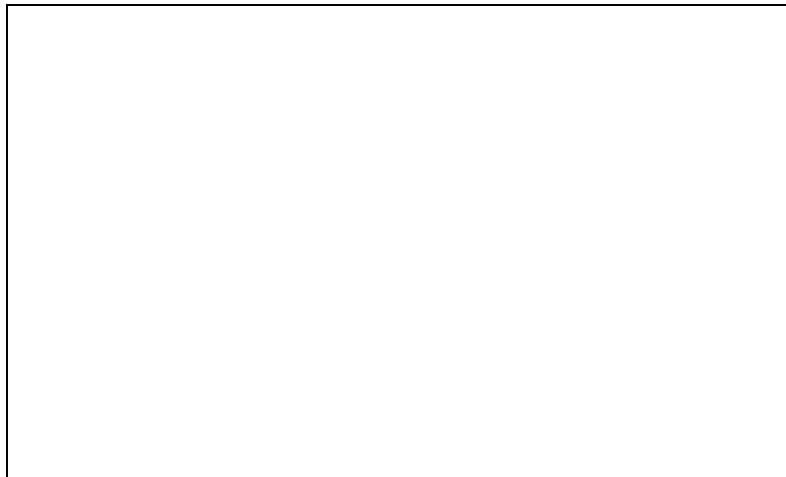
Taula 9 - Evolució de l'accidentalitat per mesos

	Total	Amb Morts	Amb Ferits	Total Víctimes	Sense Ferits
GENER	140	0	52	52	88
FEBRER	138	0	43	43	95
MARÇ	146	0	52	52	94

ABRIL	147	1	35	36	111
MAIG	133	1	45	46	84
JUNY	147	0	44	44	103
JULIOL	141	0	49	49	92
AGOST	119	0	49	49	70
SETEMBRE	164	0	63	63	101
OCTUBRE	161	0	41	41	120
NOVEMBRE	157	1	47	48	109
DESEMBRE	185	0	48	48	136
TOTAL	1.777	3	565	571	1.206
%		0,17	31,96	32,13	67,87

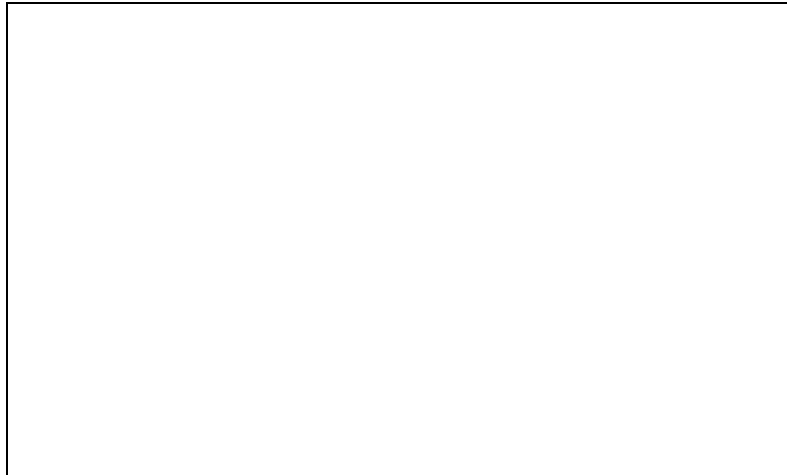
Gràfics per franjes horaries, dies i mesos

Comparatiu sobre accidentalitat per franges horaries



Comparatiu sobre accidentalitat per dies de la setmana





Causas d'accidents

Les causes més freqüents dels accidents han estat: no respectar els senyals d'stop i cediu el pas (275), les distraccions dels conductors (308), no deixar un interval de seguretat (151), velocitat indaquadada (129), no respectar prioritat en general (151), canvi improcedent de carril (124), no respectar el semàfor (63) i conduir sota els efectes de begudes alcohòliques (49).

En la taula 10 es poden observar les causes que presumptament han originat la majoria dels accidents.

Taula 10 - Causes dels accidents

	Total	Amb Morts	Amb Ferits	Total Victimes	Sense Ferits
Obstacles a la calçada	5	0	1	1	4
Substàncies lliscants	5	0	2	2	3
Elements de la via en mal estat	10	0	2	2	8
Condicions Atmosfèriques	8	0	1	1	7
Rebentada de rodes	6	0	2	2	4
Fallada mecànica	11	0	2	2	9
Distracció del conductor	308	0	89	89	219
Alcoholèmia o estupefaents	49	0	15	15	34
Pèrdua de consciència	0	0	0	0	0
No respectar prioritat de pas	151	1	47	48	103
No respectar Cediu el pas	165	0	51	51	114
No respectar STOP	110	0	37	37	73
No respectar semàfor	63	0	28	28	35
Velocitat inadeguada o prohibida	129	2	46	48	81
No respectar prioritat de pas dels vianants	28	0	27	27	1
No deixar interval de seguretat	151	0	49	49	102
Avançament improcedent	46	0	29	29	17
Canvi de sentit / direcció improcedent	54	0	16	16	38

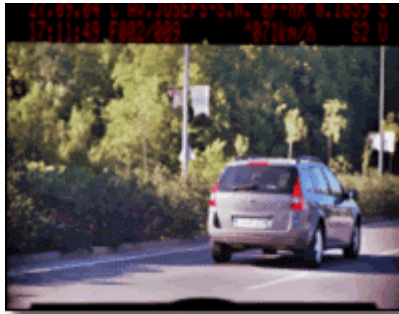
Circular en direcció prohibida	9	0	2	2	7
Fer un canvi de carril impropedent	124	0	28	28	96
Irrondre a la calçada	15	0	11	11	4
Envair carril contrari	42	0	15	15	27
Conducció negligent o temerària	3	0	0	0	3
Altres infraccions o causes	285	0	68	68	217
TOTAL	1.777	3	568	571	1.206

Les sis causes principals d'accidents de trànsit

No respectar el pas de vianants: 28



Excés de velocitat : 129



Canvi de carril impropedent : 124



Distracció del conductor : 308



No respectar senyalització : 489



No guardar interval de seguretat : 151



Per localització dels accidents

Finalment, pel que fa a la localització dels accidents, en la taula 11 es presenten els trams de carrer i les cruïlles amb més incidència.

S'ha de tenir en compte que aquestes dades no són reals quant a la totalitat de l'accidentalitat de Girona, ja que tan sols hem comptabilitzat aquells accidents en què d'una manera o altra hi ha intervingut una unitat de la Policia Municipal.

Taula 11 - Localització dels accidents

TRAMS DE CARRER			
Carrer Principal	entre c.	i c.	total
Agudes			4

Av. de França			26
Av. Josep Tarradellas	Rtda.Sta.Eugènia	Rtda.Assamble.Cat.	16
Av. Josep Tarradellas	Rtda.Assamblea. Cat.	Rtda.Tarradellas	4
Av. Josep Tarradellas	Rtda.Tarradellas	Rtda.Vila de Perpinyà	12
Av. Lluís Pericot			38
Av. Montilivi			6
Av. Ramon Folch			8
Av. Sant Francesc			4
Av. Sant Narcís	Santa Eugènia	Oviedo	4
Av. Sant Narcís	Oviedo	Ctra. Santa Coloma	7
Barcelona	Av. Alvarez Castro	Pare Claret	7
Barcelona	Pare Claret	Creu	10
Barcelona	Creu	Marques Caldes M.	7
Barcelona	Marqués Caldes M.	Cardener	11
Barcelona	Cardener	Accés Autopista	6
Barcelona	Accés Autopista	Avellaneda	10
Carme			23
Creu			13
Crta. Palamós			8
Crta. Sant Feliu			8
Crta. Sant Gregori			8
Crta. Santa Coloma			27
Emili Grahit	Barcelona	Pl. Paisos Catalans	15
Emili Grahit	Pl Paisos Catalans	La Creueta	9
Jaume I	Ramon Folch	Pl. Marqués Camps	21
Jaume I	Pl. Marqués Camps	Pl. Calvet i Rubalc.	16
Marqués Caldes Mont.			4
Joan Maragall			8
Migdia	Bisbe Lorenzana	Emili Grahit	5
Migdia	Emili Grahit	Marques Caldes M.	4
Migdia	Marqués Caldes M.	Riu Cardener	3
Passeig de la Devesa			7
Passeig d'Olot	Barcelona	Pont del Dimoni	11
Passeig d'Olot	Pont del Dimoni	Agudes	9
Pssg. Sant Joan Bosco			12
Pedret			19
Pl. Calvet i Rubalcava			10
Pl. Catalunya			6
Pl. Paisos Catalans			18
Güell			38
Joaquim Vayreda			6
Pont Major			8
Rafael Masó			10
Rambla Xavier Cugat			12
Pl.Marqués de Camps			3
Rotonda Davesa			6
Rotonda Fontajau			6
Rotonda Mas Gri			21
Rtda.Assamblea Cat.			21
Rtda. Plaça Europa			14
Rtda. Plaça de Salt			13
Rotonda de Pedret			17

Rotonda del Rellotge			5
Rtda. Santa Coloma			9
Pl. Poeta Marquina			2
Rtda. Vila Perpinyà			2
Rda. Accés Autopista			6
Rutlla			10
Santa Eugènia	Pl. Marqués Camps	Rtda. Sta. Eugènia	7
Santa Eugènia	Rtda. Sta. Eugènia	Trav. Sta. Eugènia	17
Vitòria Gasteix			18
Pau Vila i Dinarés			9
Altres			512
Total en trams			1.216

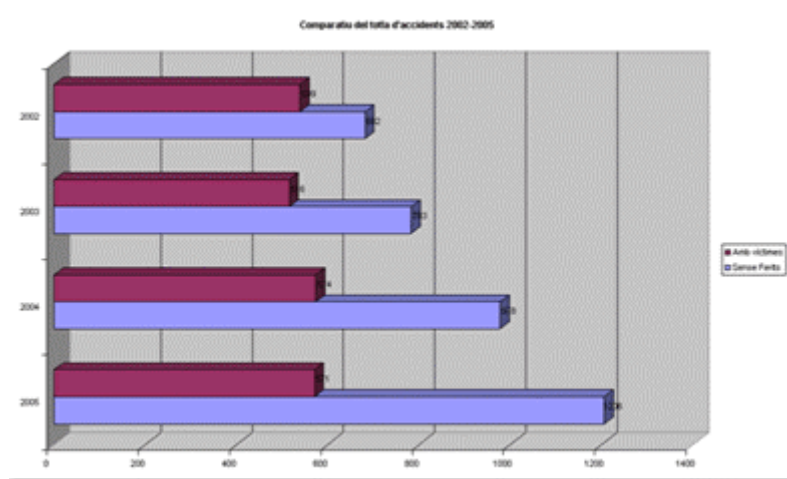
Taula 12 - Cruïlles en els carrers

CRUÏLLES DELS CARRERS		
Av. Josep Tarradellas	Antoni Varés i Martinell	3
Av. Lluís Pericot	Castell de Perelada	6
Barcelona	Marqués de Caldes de Montbui	12
Barcelona	Saragossa	5
Rutlla	Joan Reglà	5
Bernat Boades	Illa	5
De Salt	Can Pau Birol	5
Santa Eugènia	Puigmal	5
Sant Isidre	Riu Freser	4
Sant Isidre	Terri	6
Terri	Santiago	4
Riu Freser	Sant Miquel	5
Pau Casals	Illa	4
Joan Maragall	Sant Joan B. la Salle	5
Paseig Sant Joan Bosco	Sardenya	4
Montnegre	Enric Marqués de Ribalta	4
Montserrat	Bassegoda	3

Montseny	Sant Sebastià	4
Barcelona	Emili Grahit	3
Passeig Olot	Riu Güell	12
Emili Grahit	Migdia	5
Avinguda Jaume I	Eiximenis	4
Passeig d'Olot	Orient	3
Passeig d'Olot	Av. Sant Narcís	4
Altres		441
TOTAL EN CRUÏLLES		561
TOTAL ACCIDENTS EN TRAMS DE CARRER		1.216
TOTAL ACCIDENTS EN CRUÏLLES		561
TOTAL ACCIDENTS		1.777

Gràfic comparatiu

Comparatiu del total d'accidents 2002-2005



DENÚNCIES PER INFRACCIÓ ORDENANÇA MUNICIPAL DE CIRCULACIÓ

Dades de denúncies

CONCEPTE	TOTAL
Estacionar fora dels perímetres autoritzats	650
Estacionar en lloc prohibit	3.048
Estacionar en lloc on és prohibida la parada	2.204
Estacionar obstaculitzant o destorbant la circulació	4.891
Estacionar en doble filera	965
Estacionar en sentit contrari al sentit únic de circulació de la via	63
Estacionar a menys de 5 m, de la cantonada destorbant la circulació	265
Estacionar destorbant la sortida del vehicle estacionat	49
Estacionar en pas de vianants	2.259
Estacionar en rebaix de vorera per a discapacitats	35
Estacionar en vorera, passeig, andana, zona enjardinada	7322
Estacionar en parada de transport públic	1.442
Estacionar en zona d'estacionament reservat	3.211
Estacionar en zona de càrrega i descàrrega	6.693
Estacionar en gual	1.224
Estacionar en un mateix lloc més de 3 dies consecotius	821
Estacionar en zona temporalment prohibida	702
Estacionar on impedeix la visibilitat del trànsit o dels senyals.	76
Total	11.005
Manca de tiquet de la zona blava	26.044
Superar límit horari de la zona blava	8.924
Total denúncies zona blava	34.968
TOTAL DENÚNCIES PER INFRACCIÓ O.M.C	71.127

* Diferència respecte any 2004 +3.962 (+5.90%)

DENÚNCIES PER REGLAMENT GENERAL DE CIRCULACIÓ

Dades de denúncies

CONCEPTE	TOTAL
No utilitzar el conductor o passatger el cinturó de seguretat	758
No utilitzar el conductor o passatger el casc de protecció	762
Circular amb excés de velocitat	3.052
Circular en un ciclomotor amb excés de passatgers	23
Conduir sota els efectes de begudes alcohòliques i/o psicòtrops	315
Negar-se a la prova d'alcoholèmia	12
No donar dades del vehicle sol·licitades pels afectats en un accident	59
No obeir els senyals i les ordres de l'agent	135
No obeir un conductor el llum vermell d'un semàfor	910
No obeir el senyal d'stop o cedi el pas	27
No obeir el senyal de circulació i/o direcció prohibida	590
No obeir el senyal de limitació de pes de càrrega o dimensions	83
No obeir un senyal de prohibició o restricció	145
No obeir un senyal d'obligació	955
No respectar una línia longitudinal contínua	140
No respectar la prioritat de pas dels vianants en una zona senyalitzada	51
Circular en sentit contrari a l'establert	31
Circular un vehicle per zona de vianants	45
Circular sense els llums d'encreuament encesos	27
Circular dues persones en un ciclomotor no autoritzat	11
Circular amb vehicles a motor amb silenciador ineficaç o sense	7
Emetre sorolls per sobre de les limitacions establertes	166
Conduir de forma negligent o temerària	327
Conduir un vehicle sense llibertat de moviments	1.721
Avançar un altre vehicle de forma antirreglamentària	14
Efectuar canvi de sentit de forma improcedent	17
Altres	374
TOTAL	10.766
TOTAL DENÚNCIES TRAMESES A L'AJUNTAMENT	81.893

* Diferència respecte any 2004 +448 (+4,34%)

DENÚNCIES SERVEI CATALÀ DE TRÀNSIT I TRANSPORTS

Dades de denúncies

Denúncies tramitades al Servei Català de Trànsit



CONCEPTE	TOTAL
No portar o no tenir rebut de l'assegurança	953
No portar o no tenir llicència o permís de conducció	860
No portar o no tenir llicència de circulació o targeta ITV	457
No haver passat la inspecció tècnica de vehicles (ITV)	666
Relacionades amb el transport (tacògraf, temps de conducció, etc..)	14
Altres	326
TOTAL DENÚNCIES	3.276

* Diferència respecte any 2004 326 (+11,05%)

Denúncies tramitades a la Direcció General de Ports i Transports de la Generalitat



CONCEPTE	TOTAL
Normativa sobre transport de mercaderies	
Normativa sobre transport col·lectiu de viatgers	
Normativa sobre transport escolar	
Tacògrafs, temps de descans dels conductors, excés pes,..	
TOTAL DENÚNCIES	270

* Diferència respecte any 2004 +94 (+53,41%)

Total denúncies

TOTAL DENÚNCIES TRAMITADES	85.439
-----------------------------------	---------------

Unitat de motoristes de la PMGi



RETIRADA DE VEHICLES DE LA VIA PÚBLICA

Dades de vehicles

Retirada de vehicles per infracció

CONCEPTE	TOTAL
Abandonats a la via pública	303
Alcoholèmies	253
Credits	197
Dipòsit preventiu per manca de documentació	589
Estacionar dificultant la circulació	1.023
Estacionar en doble filera	120
Estacionar en gual	958
Estacionar en lloc prohibit	1.971
Estacionar en parada de bus	254
Estacionar en parada de taxi	15
Estacionar en pas de vianants	570
Estacionar en reserva de minusvàlids	611
Estacionar en zona de càrrega i descàrrega	1.160
Estacionar en zona de vianants	115
Estacionar sobre la vorera	840
Implicats en accidents	244
Ordre judicial i/o altre organisme oficial	174
Estacionar en reservat	708
Trobar-se en requisitòria	197
TOTAL DENÚNCIES	10.302

* Diferència respecte any 2004 +234 (+2,32%)



Retirada de vehicles per dia de la setmana

CONCEPTE	VEHICLES RETIRATS	%
DILLUNS	1.710	16,60
DIMARTS	1.832	17,79
DIMECRES	1.892	18,37
DIJOUS	1.867	18,10
DIVENDRES	1.836	17,83
DISSABTE	718	6,97
DIUMENGE	447	4,34

* Diferència respecte any 2004 +234 (+2,32%)

Retirada de vehicles per tipus

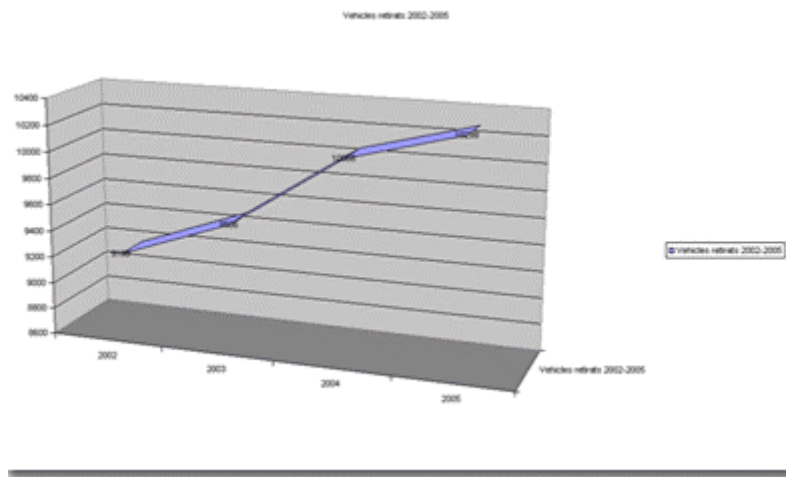
CONCEPTE	TOTAL	%	DIFERÈNCIA RESPECTE 2004	%
Camions	8	0,08	6	150
Furgonetes	126	1,22	0	0
Turismes	9.404	91,31	150	1,83
Motocicletes	112	1,09	31	40,26
Ciclomotors	541	5,25	9	1,20
Bicicletes	93	0,90	31	83,78
Altres	18	0,15	4	14,29
TOTAL	10.302	100	231	2,52

Gràfiques estadístiques

Comparatiu per tipus de vehicle retirat



Comparatiu vehicles retirats 2002-2005



Dades controls alcoholèmia/estupefaents

Accidents

PROVES		DENÚNCIES	ATESTATS (sense detinguts)	ATESTATS (amb detinguts)
POSITIVES	51	51	45	0
EXTRACCIÓ SANG	2	0	2	0
ES NEGA A FER-LA	1	1	1	0
NEGATIVES	3	0	0	0
SUB-TOTAL	57	52	48	0

Infraccions

PROVES		DENÚNCIES	ATESTATS (sense detinguts)	ATESTATS (amb detinguts)
POSITIVES	65	65	44	0
EXTRACCIÓ SANG	1	0	1	0
ES NEGA A FER-LA	2	2	2	0
NEGATIVES	5	0	0	0
SUB-TOTAL	73	67	47	0

Controls preventius

PROVES		DENÚNCIES	ATESTATS (sense detinguts)	ATESTATS (amb detinguts)
POSITIVES	199	199	86	0
EXTRACCIÓ SANG	4	0	4	0
ES NEGA A FER-LA	9	9	9	0
NEGATIVES	4.043	0	0	0
SUB-TOTAL	4.255	208	99	0

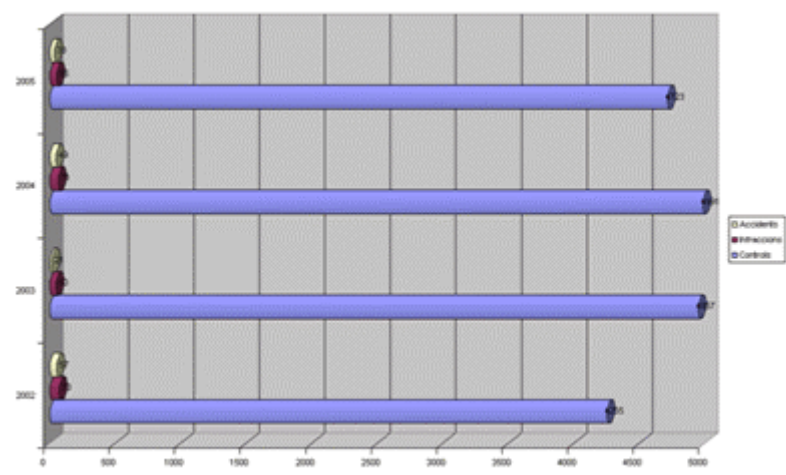
Resum General

PROVES		DENÚNCIES	ATESTATS (sense detinguts)	ATESTATS (amb detinguts)
POSITIVES	315	315	175	0
EXTRACCIÓ SANG	7	0	7	0
ES NEGA A FER-LA	12	12	12	0
NEGATIVES	4.051	0	0	0
TOTAL	4.385	327	194	0



Gràfics estadístics

Comparatiu del total de proves efectuades 2002-2005



CONTROLS DE VELOCITAT

Dades controls de velocitat

LLOC	LIMITACIÓ DE LA VIA	VEHICLES CONTROLATS	VEHICLES DENUNCIATS
Av. Lluís Pericot	50 km/h	791	38
GI-533 (Crta. Santa Coloma)	50 km/h	6.136	1.038
Oviedo	40 km/h	7.374	374
Crta. St. Gregori	50 km/h	704	57
Emili Grahit	50 km/h	3.394	258
Pont de Fontajau	50 km/h	6.733	713
Avda. França	50 km/h	3.045	145
Font de l'Abat	40 km/h	797	8
Ctra. Barcelona	50 km/h	7.934	193
C-255 (Campdorà)	50 km/h	2.627	46
Passeig Olot	50 km/h	5.435	16
Pont Major	40 km/h	1.785	42
Altres punts de control	50 km/h	4.121	124
TOTAL		50.876	3.052

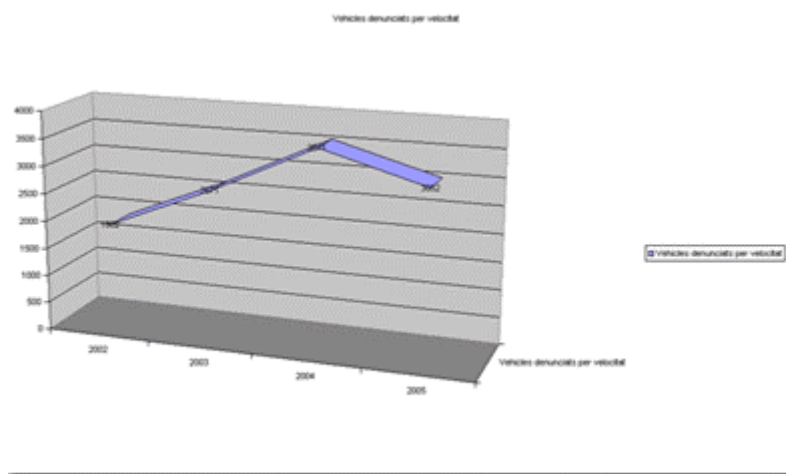
* Diferència respecte de l'any 2004 referent al total de vehicles controlats -4.949 (- 8,86%)

* Diferència respecte de l'any 2004 referent al total de vehicles denunciats -465 (- 13,22%)

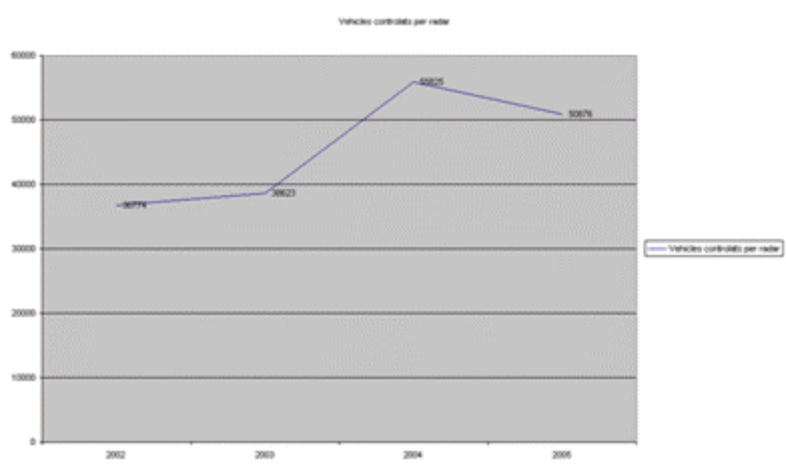


Gràfics estadístics de control de velocitat

Comparatiu del total de vehicles denunciats amb radar 2002-2005



Comparatiu de vehicles controlats per radar 2002-2005



SEGURETAT CIUTADANA - POLICIA DE SEGURETAT

Dades actuacions en seguretat ciutadana

El servei de Policia Municipal de Girona aposta decididament per augmentar la seguretat a la nostra ciutat, prova d'aquest esforç és l'increment de serveis relacionats en defensa dels drets i llibertats de tots els ciutadans. Per tant, dels 59.426 serveis originats per les diferents trucades rebudes a la sala del 092, 8.853 han estat relacionats a tot el que fa referència a la seguretat ciutadana.

En la taula següent, es pot veure quins han estat els més dignificatius.

CONCEPTE	TOTAL
Aldarull / conflicte / baralla entre particulars en lloc privat	152
Aldarull / conflicte / baralla entre particulars en lloc o espai públic	294
Aldarull / conflicte / baralla entre familiars	69
Incendi no provocat en bé públic	173
Incendi no provocat en bé privat	128
Incendi en zona forestal	31
Vigilància / protecció / control de reunions o manifestacions	68
Vigilància / protecció / control de festes majors	83
Vigilància / protecció / control de manif. esportives, religioses i artístiques	102
Vigilància / protecció / control de mercats	58
Vigilància / protecció de béns públics	89
Vigilància / protecció de béns privats	99
Escortes d'autoritats	31
Vigilàncies preventives especials	2.210
Vigilància i control de grups conflictius	126
Identificacions / escorcoll / antecedents persones i/o vehicle	1.346
Alarma disparada en organisme o institució pública	1.002
Alarma disparada en organisme o institució privada	98
Alarma disparada en habitatge particular	59
Alarma disparada en comerç o indústria	250
Alarma disparada en vehicle	13
Consum / possessió de substàncies estupefaents	57
Altres	2.315
TOTAL	8.853



FALCONS

Intervencions de la unitat

També en l'àmbit de la seguretat col·lectiva la Policia Municipal de Girona ha especialitzat un grup d'agents per garantir la seguretat en grans concentracions de masses, els quals han estat convocats per aquesta funció quan ha estat necessari.



MOTIU	DATA
Protecció de tot el perímetre de la plaça del Vi en motiu de la visita de l'Honorable President de la Generalitat	18/02/05
Protecció de manifestació en protesta per l'horari de tancament dels locals nocturns	04/04/05
Protecció de diferents llocs de la ciutat en motiu del campionat de lliga assolit pel F.C.Barcelona	14/05/05
Protecció de l'Ajuntament i plaça del Vi per la diada nacional de Catalunya	11/09/05
Curs de formació a Sant Climent	10/10 al 14/10/05
Protecció en la presentació oficial de l'equip de bàsquet Akasvayu-Girona al pavelló de Fontajau	11/10/05
Control de l'entorn de les fires 2005	28/10 al 06/11/05



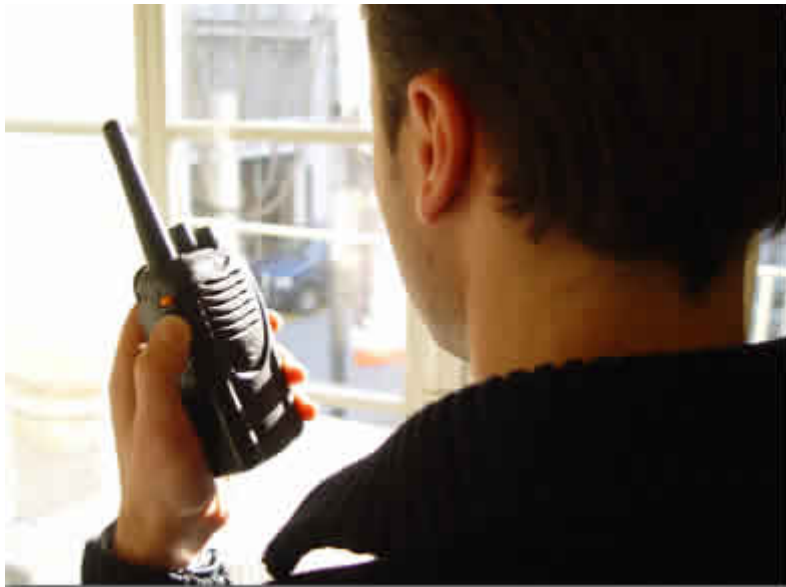
SECCIÓ D'INVESTIGACIÓ I SEGURETAT

S.I.S

Descripció

Efectua tasques pròpies de : investigació d'il·lícits penals o administratius; protecció de les autoritats municipal; proteccions especials amb risc ; coordinació amb els altres serveis policials d'investigació i informació.

Cal esmentar que els resultats d'aquesta secció que amb set anys d'experiència ha assolit un nivell de resolució de casos molt elevat, essent mereixedors de diverses felicitacions i guardons pel seu treball. Enguany han actuat en 2971 serveis, i procedit a la detenció de 163 persones per comissió de suposats fets delictius.



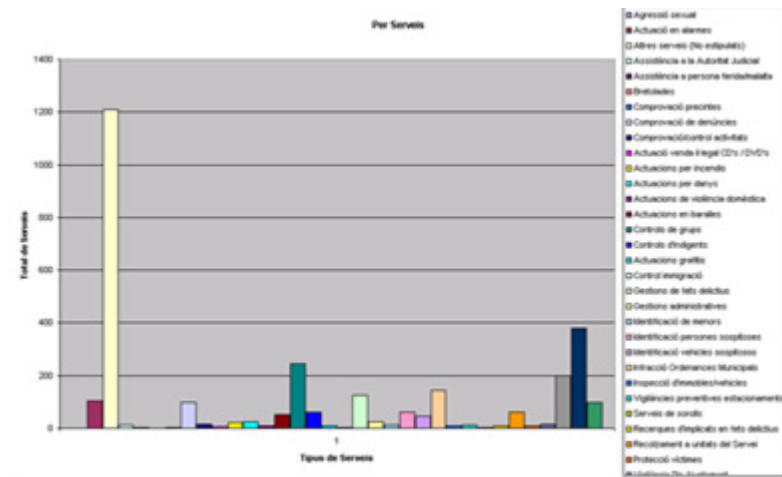
Serveis realitzats per la unitat SIS any 2005

Concepte	Total serveis	Detinguts
Agressió Sexual	1	-
Actuació en alarmes	103	2
Altres serveis (no estipulats)	1211	1
Assist. Autoritat Judicial	11	-
Assist. a la persona ferida/mal.	3	-
Bretolades	1	-
Comprovació precintes	3	-
Comprovació de denúncies	97	-
Comprovació/control activitats	15	-
Actuació venda il·legal CD-DVD	5	21
Actuació per incendis	22	-

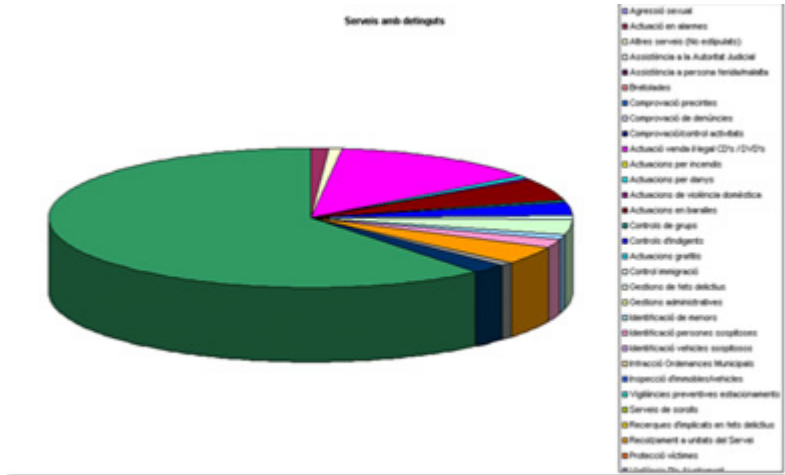
Actuacions per danys	26	1
Actuacions per violència domèstica.	8	1
Actuacions en baralles	51	8
Control de grups	244	1
Control d'indigents	61	5
Actuacions grafitis	8	-
Control d'immigració	3	1
Gestions de fets delictius	127	6
Gestions administratives	26	-
Identificació menors	11	2
Identificació persones sospitoses	60	3
Identificació vehicle sospitoses	47	-
Infracció Ordenances Municipals	145	-
Inspecció vehicles/inmobles	9	-
Vigilàncies preventiva estacionaments	12	-
Servei de sorolls	4	-
Recerca implicats en delictes	8	-
Recolzament unitats servei	62	7
Protecció Víctimes	8	-
Vigilància Plens Ajuntament	14	-
Vigilàncies preventives faltes	198	1
Vigilàncies preventives especials	381	4
Detenció autors delictes	99	99
TOTAL DE DETINGUTS		163
TOTAL DE SERVEIS REALITZATS	2971	

Gràfic estadístic del serveis

Per serveis efectuats:



Per detinguts efectuats:



Fotografies d'intervencions de la unitat





Fotografia agents en servei



AUXILI A L'ADMINISTRACIÓ DE JUSTÍCIA

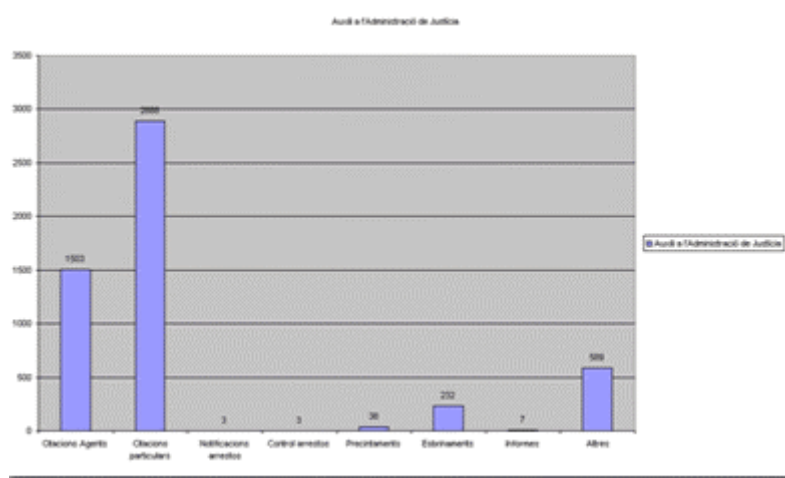
Dades estadístiques

En la taula següent, es pot veure quins han estat els requeriments que ha atès la Policia Municipal provinents de l'autoritat judicial.

CONCEPTE	TOTAL
Citacions judicials a agents	1.503
Citacions judicials a particular	2.808
Notificacions d'arrestos	3
Control d'arrestos	3
Precintaments i desprecintaments	38
Esbrinaments de domicilis	232
Infomes socioeconòmics	7
Altres	589
TOTAL	5.263

Gràfic estadístic

Serveis d'auxili a l'Administració de Justícia



ATESTATS PER DELICTES I FALTES

Dades estadístiques

En la taula següent, podem veure com ha estat la diferent tipologia dels atestas per il·lícits instruïts per la Policia Municipal de Girona durant l'any 2005

ATESTAT PER	TOTAL ATESTATS	IMPLICATS		SEXE	
		DETINGUTS	DENUNCIATS	HOMES	DOSES
Danys	159	10	31	39	2
Apropiació indeguda	6	0	3	2	1
Furt	126	32	6	27	11
Robatori de vehicle	157	16	3	18	1
Robatori interior vehicle	375	32	1	32	1
Robatori en activitat comercial o industrial	54	25	0	24	1
Robatori en habitatge o propietat particular	39	7	2	6	3
Robatori en institució pública	15	6	0	5	1
Robatori en institució particular	2	0	0	0	0
Recuperació de vehicle sostret	151	11	1	11	1
Estrebada	38	4	0	3	1
Atracament	4	1	0	0	1
Altres robatoris amb violència o intimidació	31	27	1	26	2
Estafa	21	7	1	6	2
Sostracció de bicicleta	43	2	0	2	0
Sostracció-pèrdua documentació	871	0	0	0	0
Recuperació de documentació	152	0	0	0	0
Altres contra la propietat	1.443	5	0	5	0
Total contra la propietat	3.687	185	49	206	28
Drogues	11	16	0	16	0
Altres contra la salut pública	212	0	0	0	0
Total contra la salut pública	223	16	0	16	0
Atemptat a l'autoritat o als seus agents	42	47	3	41	9
Desobediència-insults-amenaces agents	55	15	40	43	12
Amenaça de bomba	0	0	0	0	0
Altres contra l'ordre públic	2	2	10	8	4
Total contra l'ordre públic	99	64	53	92	25
Conduir sota els efectes alcohol - estupef.	175	6	127	125	8
Negar-se a la prova d'alcoholèmia	12	3	24	25	2
Conducció temerària	7	8	9	17	0
Total contra la seguretat del trànsit	194	17	160	167	10
Homici imprudent (accident no de trànsit)	1	2	0	2	0
Suïcidi / intent de suïcidi	12	0	0	0	0
Localització cadàver	2	0	0	0	0
Altres contra la vida	25	2	1	3	0
Total contra la vida	40	4	1	5	0
Baralles- lesions entre particulars	62	19	40	48	11
Baralles / lesions entre familiars	58	38	20	54	4
Lesions per imprudència (acc. no de trànsit)	5	0	1	1	0
Altres contra la integritat física	4	7	5	11	1

Total contra la integritat física	129	64	66	114	16
Amenaces	27	14	5	19	0
Coaccions	1	0	1	0	1
Altres contra la llibertat i seguretat	70	10	45	45	10
Total contra la llibertat i seguretat	98	24	51	64	11
Agressió sexual	5	4	0	4	0
Abús sexual	1	0	0	0	0
Assetjament sexual	3	0	0	0	0
Exhibicionisme i provocació sexual	0	0	0	0	0
Altres contra la llibertat sexual	6	1	0	1	0
Total contra la llibertat sexual	15	5	0	5	0
Incendi provocat en bé públic	0	0	0	0	0
Incendi provocat en bé privat	1	0	1	0	1
Incendi en bé públic i en bé privat	68	0	0	0	0
Incendi provocat en zona foresta	0	0	0	0	0
Total incendis	69	0	1	0	1
Altres delictes i faltes	903	90	205	250	45
Detinguts conjuntament amb MM.EE.		19		16	3
Aplicació Llei d'estrangeria		11		10	1
Total atestats per delictes i faltes	5.457	494	585	940	139

* Diferència detinguts respecte l'any 2004 +34 (+7,39%)

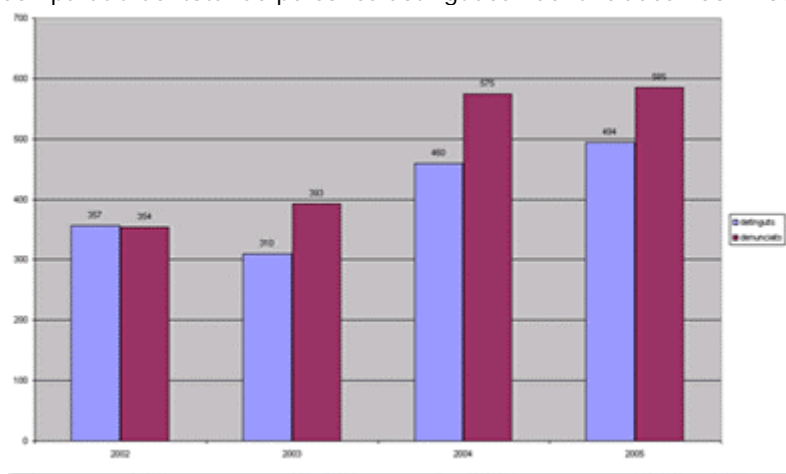
* Diferència denunciats respecte l'any 2004 +10 (+1,74%)

Gràfics estadístics

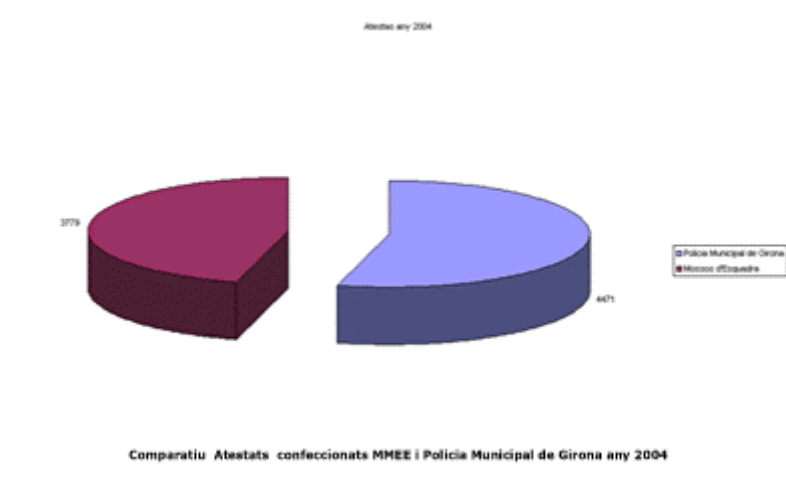
Comparatiu del total de diligències-atestats tramesos als Jutjats 2002-2005



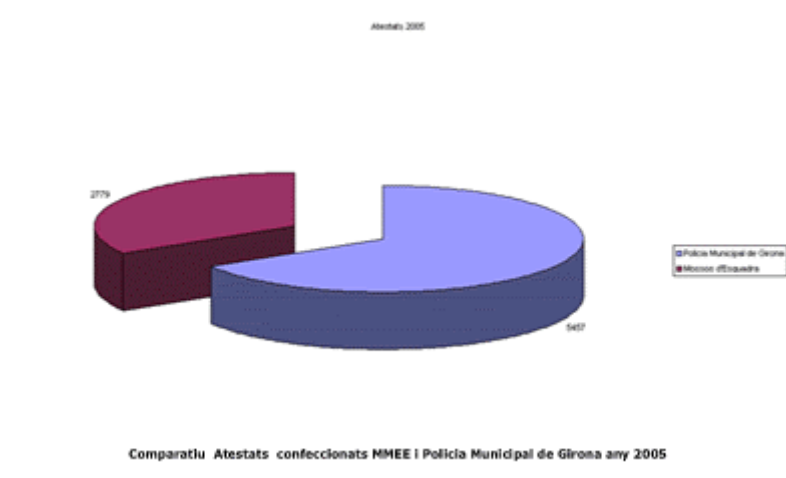
Comparatiu del total de persones detingudes i denunciades 2002-2005



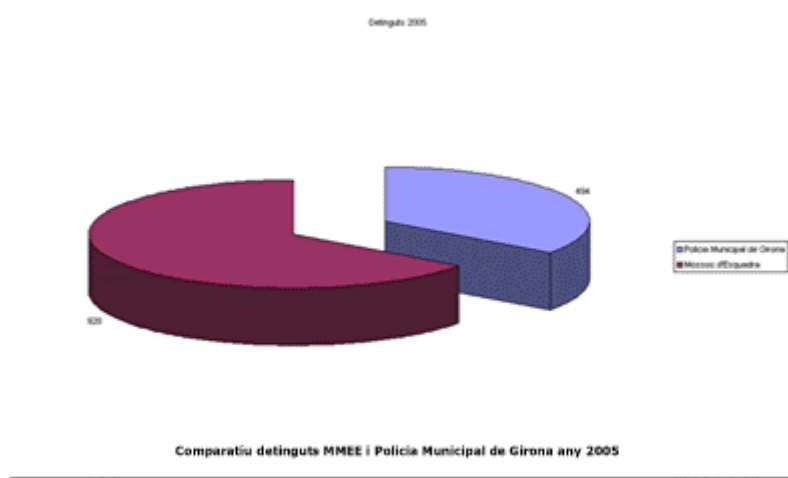
Comparatiu del total d'atestats tramesos Policia Municipal de Girona i Mossos d'Esquadra any 2004



Comparatiu del total d'atestats tramesos Policia Municipal de Girona i Mossos d'Esquadra any 2005



Comparatiu del total de detinguts Policia Municipal de Girona i Mossos d'Esquadra any 2005



EDUCACIÓ VIÀRIA - OBJECTIUS PRINCIPALS

Vianants conscienciats des de la infància

L'Organització Mundial de la Salut (OMS) qualifica com a endèmia -malaltia crònica en un territori- els accidents de trànsit, en què els vianants, sobretot els més petits, en són també víctimes. De fet, les estadístiques assenyalen que el 30 % dels infants morts en accidents de circulació a Espanya són vianants. L'erradicació d'aquest tipus de sinistres s'ha convertit en un dels objectius principals d'algunes Institucions d'aquesta matèria del país. Entre les mesures destinades a aquest objectiu, s'ha encarregat a la Universitat de Salamanca una investigació que determini el risc de ser víctima. Les dades han servit per a establir un perfil de l'accidentat que respon al patró següent: nen, d'entre 5 i 9 anys, que sofreix el contratemps a l'acabament de la jornada escolar, especialment al vespre, un divendres dels mesos de febrer i març en una calçada de més de tres metres d'ample i en un encreuament que hi ha fora d'una intersecció.

Una de les primeres conclusions que s'han evidenciat en l'estudi és que la societat ha d'assumir el comportament viari correcte com un component fonamental de la socialització general del nen. D'aquesta forma, s'han sumat a la intervenció familiar, clau per a educar i ser exemple del comportament com a vianants, conductors i viatgers, classes específiques en col·legis i campanyes institucionals. Així s'ha conformat la matèria que coneixem com a Educació viària.

Des dels tres anys

L'educació dels infants en aquest camp és la meta primordial, perquè s'educa una col·lectivitat que conformarà i educarà el futur. Els experts asseguren també que l'ensenyament ha de començar com més aviat millor. Des que el petit comença a entendre ordres convé descriure-li les normes de conducta segures quan circulen i, per descomptat, servir d'exemple. Com a matèria educativa, els especialistes coincideixen que ha de començar a ser impartida des dels 3 anys, ja que fins als 7 els infants són molt receptius. A més, en aquestes edats, encara que la seva capacitat de judici i raonament és molt limitada, és fonamental establir-hi una bona base formativa. A partir dels 7 i fins als 12 anys serà un període de consolidació, reforç de conceptes i posada en pràctica.
L'educació viària infantil tracta de:

Donar a conèixer les normes viàries vigents per a promoure hàbits i actituds de respecte cap a aquestes.

Oferir informació sobre la circulació i el transport des de la perspectiva dels beneficis que aporten, però sense deixar d'assenyalar que el seu mal ús provoca conflictes i perills per a la comunitat.

Descobrir, analitzar i comprendre les normes, el perquè dels codis i els seus encerts.

Obtenir una visió global que permeti detectar problemes i possibles solucions.

Reconèixer les responsabilitats dels agents socials que incideixen en el trànsit.

Promoure l'ús del transport públic.

No en són conscients

Els adults tenim el costum de sobreestimar les habilitats dels infants, més encara quan es tracta d'activitats diàries com són pujar a un autobús o creuar un carrer. Encara que aquestes accions són quotidianes, el seu grau de dificultat és més gran del que pot



semblar. Hem de tenir en compte que la seva agilitat sensorial és menor. De fet, està comprovat que els nens presenten dificultats per a jutjar la velocitat dels vehicles que s'acosten i que les diferents grandàries dels automòbils poden induir-los a cometre errors quant a la distància. A més, el seu pensament no té res a veure amb el d'un adult: per a ells, creuar malament un carrer està malament perquè així li ho han ensenyat, però no comprenen el grau de perill que això comporta.



El nen com a vianant i viatger

Com a vianant

- **Els infants no senten el perill.** Surten al carrer amb la idea de jugar.
- **Si no estan caminant, caldrà que s'aturin en llocs segurs**, allunyats de la circulació i que puguin ser vigilats.

Cal **caminar sempre per la vorera**, lluny del rastell, i parar atenció a les entrades i sortides de vehicles dels garatges.

També s'ha de parar una atenció especial quan creuen el carrer. És millor creuar-lo en el punt en què hi ha un semàfor que no fer-ho per un pas de vianants. Els infants aprenen jugant, per la qual cosa fixar-se en el canvi de color dels ninots i responsabilitzar-los de l'ordre de creuar és un bon mètode d'ensenyament.

- **L'adult que vagi amb ells no ha d'infringir cap regla de trànsit.**
- **Ha d'aprendre a identificar** zones reservades per a vianants i iniciar-se en el coneixement d'alguns senyals, especialment els dels agents i els lluminosos.

Com a viatger

- **Ha de compartir un viatge pacient i relaxat per part del conductor.**
- **Ha d'anar assegut darrere** i no tocar les manetes, les finestres o les portes. Totes han de tenir el botó de seguretat posat.

Els infants menors d'un any han d'anar asseguts en el sentit oposat a la marxa. Fins als 12 anys hauran d'asseure's, en el sentit de la marxa, en cadiretes o adaptadors homologats.

- **El cotxe no s'ha d'obrir mai** fins que no estigui totalment aturat.
- **Ha de baixar** del cotxe sempre per la vorera, mai per la calçada

En el transport públic, els menors de 12 anys tenen prioritat de seient, igual que les dones embarassades, les persones amb minusvalidesa i els ancians.

En el transport escolar, cada infants ha d'ocupar un seient. Les portes no s'obren fins que el vehicle estigui estacionat en la parada i s'ha de donar pas per a pujar-hi i baixar-ne.

Si va de 'paquet' en una bicicleta, cal assegurar-se que tant el ciclista adult com el passatger infantil porten els cascos adequats i ajustats de manera correcta.

En aquest cas és també imprescindible que el seient del nen tingui un respall alt, que vagi subjectat amb un cinturó d'arnès i que pugui recolzar els seus perquè no quedin atrapats pels radis de la bicicleta en marxa.

EDUCACIÓ VIÀRIA - CONTINGUT DEL CURS

El programa del curs

4t curs d'EGB

- Conceptes generals
- Què hem de fer com a vianants
- Quin coneixement tenim de les normes com a vianants
- Elements de la via
- Com hem de circular per les diferents vies
- Com hem de circular per la vorera
- Com hem de creuar, sense perill, un carrer
- Com hem de circular per una carretera
- Senyals de trànsit
- Els senyals que fa el policia
- Els senyals lluminosos
- Els senyals verticals
- Els senyals horitzontals

6è curs d'EGB

- Repàs general
- Conceptes generals
- Elements de les vies
- Com hem de circular per les diferents vies
- Els elements de la bicicleta
- Quan conduïm una bicicleta
- Circular sempre per la dreta
- Circular sempre a velocitat adequada a les vies
- Advertir les maniobres amb antelació
- Senyals de trànsit
- Els senyals que fa el policia
- Els senyals lluminosos
- Els senyals verticals
- Els senyals horitzontals

2n curs d'ESO

- Repàs general
- Conceptes generals
- Elements de les vies
- Com hem de circular per les diferents vies
- Els elements del ciclomotor
- Quan conduïm un ciclomotor
- Què es necessita per conduir un ciclomotor
- Conèixer les normes bàsiques per a la conducció segura d'un ciclomotor
- Interpretar les advertències de maniobres
- Saber quan es té preferència de pas i quan s'ha de cedir
- Circular de nit "veure i fer-se veure"
- Avançaments
- Senyals de trànsit
- Els senyals que fa el policia
- Els senyals lluminosos
- Els senyals verticals
- Els senyals horitzontals



EDUCACIÓ VIÀRIA - COL-LEGIS QUE HAN PARTICIPAT

Col-legis participants

- CEIP ANNEXA - J.PUIGBERT
- CEUIP TAIALA
- ESCOLA PARE COLL
- CEIP MONTJUÏC
- ESCOLA BAMBINI
- ESCOLA SAGRADA FAMÍLIA
- CEIP EIXIMENIS
- ESCOLA MARISTES-GIRONA
- IES VICENS VIVES
- IES S. SOBREQUÉS
- IES SANTA EUGÈNIA
- CEIP MARE DE DÉU DEL MONT
- CEIP JOAN BRUGUERA
- CEIP MIGDIA
- CEIP DALMAU CARLES
- PTT NARCÍS XIFRE
- IES NARCÍS XIFRE

Nombre d'alumnes participants

.. 262 de 4rt curs ..
.. 276 de 6é curs ..
.. 433 de 3 2n ESO ..

CENTRE	CURS 4RT	CURS 6é	CURS 2n ESO
CEIP BRUGUERA	100	50	
COL·LEGI BAMBINI	10	40	
CEIP MARE DE DÉU DEL MONT	22		
CEIP EIXIMENIS	25		
ESCOLA SAGRADA FAMÍLIA	20	20	
CEIP ANNEXA - J.PUIGBERT	25	25	
CEIP TAIALÀ	40	42	
CARMEN AUGUET	20	20	
CEIP MONTJUÏC		25	
ESCOLA PARE COLL		54	
ESCOLA TALLER PTT			30
IES NARCÍS XIFRA			90
ESCOLA MARISTES-GIRONA			93
IES SANTA EUGÈNIA			130
IES S. SOBREQUÈS			90



EDUCACIÓ VIÀRIA - ENTITATS COL-LABORADORES

Agraïments a



Ajuntament de Girona



Departament de Cultura de la Generalitat



La Caseta



Institució Firal



Servei Català de Trànsit

III JORNADA SOBRE EDUCACIÓ VIÀRIA

Motivació

Es va voler organitzar un dia de retrobament de totes aquelles persones que de forma total o parcial es dediquen a l'Educació Viària.

Persones que sovint treballen en solitari a les seves poblacions i que poden tenir dificultats a l'hora de l'aplicació de nous mètodes, en la recerca de material... També es va voler potenciar que fos un dia d'intercanvi d'experiències i unificació de criteris, podent contrastar els resultats dels materials utilitzats, dels sistemes de treball, dels grups als que s'han adreçat les sessions... intercanvis que tots els participants han valorat com a molt positius pel que suposa d'estalvi de temps i feina en les futures intervencions programades.

Un altre dels objectius va ser definir els lligams entre les diverses administracions implicades i altres organismes que també col·laboren en el tema, podent proposar noves formes de coordinació més eficients



Participació

Va haver-hi un total de 175 participants, originaris de 42 poblacions catalanes

Ponències

- " *L'acció familiar en educació viària* ", ponent, Sr. Joan Jordi Rosell Casas, president de la Federació d'Associacions de Mares i Pares d'alumnes de Catalunya.

- " *La contribució del professional de la salut en l'educació viària* ", ponents **Sra. Dolor Juvinya Canals**, catedràtica de salut comunitària i educació per la salut de la Universitat de Girona, i Sr. Josep Olivet Pujol, professor d'infermeria i coordinador especialitzat en atenció d'emergències de la Universitat de Girona

- " *Educació Viària, realitat o ficció?* ", ponent **Sr. Cristòbal Cremades Rodríguez**, cap de la Prefectura Provincial de Trànsit.

- "*Guia d'educació per a la mobilitat reduïda*", presentació de la guia per part dels **Sr. Xavi Duran**, caporal del cos de Mossos d'Esquadra de Trànsit, **Sr. Alfred Jou**, Policia Municipal de Gavà, i la **Sra. M. Farnés** del Servei Català de Trànsit de Barcelona.

- També van intervenir-hi els monitors d'educació viària de la Policia Municipal de Castelldefels, que ens van oferir un Teatre de marionetas envers la mobilitat segura dels nens.

- Igualment vam rebre una salutació molt especials dels nens de l'escola Bruguera de Girona, que molt amablement van estar disposat a participar en aquesta jornada.



Resultats

L'interès per la Jornada va ser molt alt, havent-se esgotat totes les places previstes durant el termini d'inscripció i havent d'excloure algun participant per manca de lloc

El nivell de les ponències va respondre a les expectatives creades, generant-se debats molt interessants després de les exposicions.

L'intercanvi d'informació entre els participants va ser molt elevat, en trobar-se monitors amb diferents graus d'experiència i que havien treballat amb alumnes d'edats molt diferents, pel que va ser molt enriquidor per a tots.



