

girona ets tu
girona és educació

ESCOLES BRESSOL MUNICIPALS



1. QUÈ SÓN LES ESCOLES BRESSOL MUNICIPALS?

4

- 1.1 Què hi trobaran els infants?
- 1.2 Què hi trobareu les famílies?

2. UN OBJECTIU: EL BENESTAR DELS INFANTS

5

- 2.1 Què podem fer per ajudar-los a estar bé a l'escola? El procés d'acollida
- 2.2 Què podem fer per ajudar-los a créixer?
- 2.3 Què podem fer pensant en la seva salut?
- 2.4 L'alimentació a l'escola bressol

3. COM ENS ORGANITZEM?

9

- 3.1 Organigrama de les escoles bressol
- 3.2 Què han de portar de casa?
- 3.3 Horaris i calendari dels centres
- 3.4 Quotes
- 3.5 Sortides
- 3.6 Cotxets

4. SITUACIÓ DE LES ESCOLES BRESSOL

12

Escola bressol Baldufa
Escola bressol Cavall Fort
Escola bressol El Pont
Escola bressol El Tren
Escola bressol Garbí
Escola bressol L'Olivera
Escola bressol La Devesa



1. QUÈ SÓN LES ESCOLES BRESSOL MUNICIPALS?

Són un servei educatiu que treballa, juntament amb les famílies, en l'atenció dels infants de 0 a 3 anys per ajudar-los en el seu desenvolupament.

1.1 Què hi trobaran els infants?

- Una línia coherent d'escola.
- Educadors i educadores que prioritzaran l'atenció individualitzada sempre que sigui possible.
- Un espai i materials adequats a les seves necessitats i un ambient motivador que facilita el desenvolupament harmònic dels infants.
- Suport per anar-los ajudant a fer les coses tot sols.
- La convivència amb companys i companyes per iniciar-se en les primeres relacions socials.

1.2 Què hi trobareu les famílies?

- Suport per educar el vostre fill o filla en un entorn diferent del familiar.
- Informació sobre temes relacionats amb l'educació dels nens i nenes.
- Un espai per relacionar-vos amb altres famílies.
- La possibilitat de participar en l'escola i col·laborar-hi aportant coneixements i habilitats.

Programa de prevenció i detecció a les escoles bressol

- Personal professional que dona suport als educadors/ores de les escoles bressol i que ajuda en la detecció i suport a les necessitats específiques dels infants.

2. UN OBJECTIU: EL BENESTAR DELS INFANTS

2.1 Què podem fer per ajudar-los a estar bé a l'escola? El procés d'acollida i familiarització.

Tenir present que el procés d'acollida i familiarització ens implica a tots: infants, famílies i personal educador, i requereix atenció i dedicació durant els primers temps, a més d'una bona coordinació entre els adults que acompanyen aquest procés.

És bo afrontar-lo amb comprensió i confiança, recordant que per a l'infant és la primera separació de l'entorn proper i és important que acollim i respectem totes les manifestacions adaptatives que l'infant pugui fer, perquè són saludables.

Cal recordar que és un procés diferent per a cada infant perquè depèn de moltes circumstàncies i és aconsellable no comparar-lo amb el de cap altre.

El procés comença abans de l'arribada a l'escola, amb una trobada família-tutora que es programa abans d'iniciar el curs amb la finalitat de poder conèixer, tant com sigui possible, l'infant i el seu entorn, per preparar amb molta cura l'entrada i els primers dies al centre.

2.2 Què podem fer per ajudar-los a créixer?

- Parlar amb ells i escoltar-los encara que siguin petits.
- Encoratjar-los quan fan les coses bé per ajudar-los a sentir-se valorats i estimats tal com són.
- Dir clarament què poden fer i què no.
- Dir-los sempre la veritat.
- Deixar que facin les coses tot sols.
- Comprometre'ns en la seva educació: signar la carta de compromís educatiu

2.3 Què podem fer pensant en la seva salut?

- Quedar-nos els infants a casa quan estan malalts i portar l'informe mèdic sempre que l'escola ho sol·liciti.
- Quan un nen o nena té febre (a partir de 38), l'escola trucarà a la família per tal que el/la vingui a recollir i es demanarà que es quedi 24 hores a casa per al seu benestar i per evitar contagis.
- No donar-los cap medicament sense prescripció mèdica. A l'escola no se'n subministrarà cap sense el justificant del metge.

Per qualsevol dubte podeu consultar les indicacions sobre salut de la Generalitat de Catalunya: https://scientiasalut.gencat.cat/bitstream/handle/11351/3061.3/criteris_no_assistencia_alumnat_escola_llar_infants_durant_periode_temps_determina_causa_malalties_transmisibles_2023.pdf?sequence=11&isAllowed=1



2.4 L'alimentació a l'escola bressol¹

L'alimentació a l'escola bressol s'organitza en consonància amb el calendari d'incorporació d'aliments establert per l'Agència de Salut Pública de Catalunya.

| Aliments | 0-6 mesos | 6-12 mesos | 12 mesos – 4 anys | ≥ 4 anys |
|--|-----------|------------|-------------------|----------|
| Llet materna i/o preparats per a lactants | | | | |
| Cereals integrals – pa, arròs, pasta, etc. [amb gluten o sense]-, fruites, hortalisses i verdures, llegums, ous, peix, carn, oli d'oliva verge, fruites seques [moltes o en pols, o en crema] Es poden oferir petites quantitats de iogurt sense sucre i formatge tendre a partir dels 9-10 mesos | | | | |
| Llet sencera, iogurt natural sense sucres i formatge tendre (en més quantitat) | | | | |
| Sòlids amb risc d'asfíxia (fruites seques senceres, grans de raïm, tomàquets cirerols o cireres sencers, trossos grans de poma o pastanaga crua, crispetes, olives, salsitxes, caramels, etc.) | | | | |

¹Segons estableix la guia *L'alimentació saludable en la primera infància* de l'Agència de Salut Pública de Catalunya, publicada el desembre de 2022.

Tenint en compte la taula anterior, durant la setmana es combinaran els aliments següents amb les freqüències recomanades per l'Agència de Salut Pública de la Generalitat de Catalunya:

| Primers plats | Segons plats | Postres | Berenar |
|---|---|---|---|
| <ul style="list-style-type: none"> - Hortalisses - Llegums - Arròs - Pasta - Altres cereals o tubercles <p><i>Si el primer plat inclou carn, peix o ous, el segon ja no n'ha de tenir.</i></p> | <ul style="list-style-type: none"> - Proteics vegetals (llegums i derivats)* - Peixos (blanc i blau) - Carns (pollastre, gall dindi, vedella i porc) - Ous <p><i>*Quan els menús no inclouin carn, peix ni ous han d'incloure una ració de proteic vegetal.</i></p> | <ul style="list-style-type: none"> - Fruita fresca | <ul style="list-style-type: none"> - Fruita fresca - Pa (diferents varietats) amb oli o amb tomàquet. - Embotit (pernil salat, formatge o pernil dolç) - Iogurt natural sense sucre |

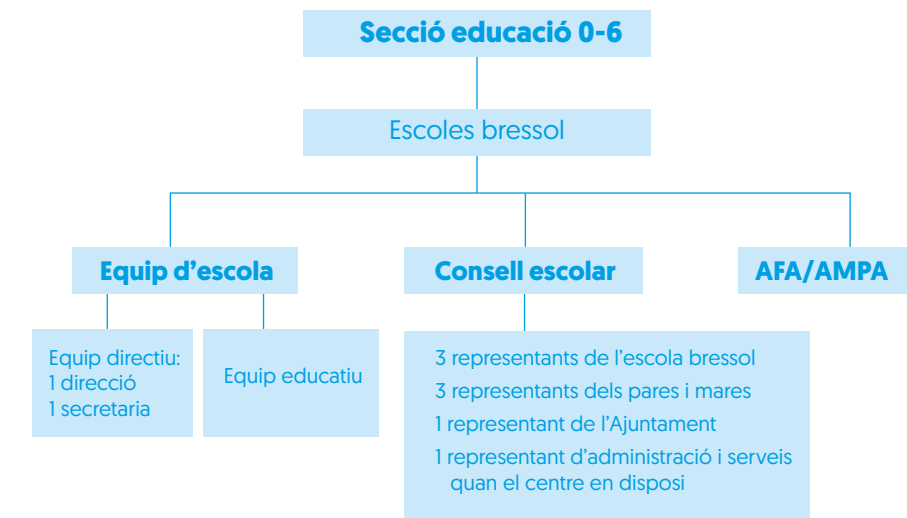


Algunes consideracions

- A les aules de nadons, durant els primers mesos l'escola s'adaptarà, al màxim possible, a les demandes de cada infant.
- A l'escola bressol es facilita continuar l'al·letament matern, de manera presencial. Així, doncs, es garanteix:
 - La possibilitat que la mare pugui alletar l'infant a la mateixa escola.
 - Que l'al·letament es pugui fer respectant els ritmes individuals, així com els del grup.
 - Guardar al frigorífic o al congelador de l'escola les unitats de llet materna aportades per la família en dosis d'una sola presa, etiquetades amb el nom i cognoms de l'infant i la data de consumició. Ha d'arribar a l'escola degudament emmagatzemada i transportada amb nevera portàtil o bossa isotèrmica.
- La introducció de nous aliments s'ha de fer a poc a poc. Per tal de poder observar possibles intoleràncies, cal que aquests canvis s'iniciïn a casa.
- Les escoles atendran les dietes especials, prèvia valoració de la intolerància o al·lèrgia per part dels professionals sanitaris
- L'escola ofereix una dieta astringent en cas necessari.
- Per raons higienicosanitàries i organitzatives, les famílies no poden portar aliments de casa.
- Els menús programats es publicaran mensualment (webs, cartellera,...) i s'adequaran a les Recomanacions per a l'alimentació en la primera infància (de 0 a 3 anys) de l'Agència de Salut Pública de la Generalitat de Catalunya i el Servei de Salut de l'Ajuntament de Girona.
- Alguns centres disposen de cuina pròpia i altres de servei de càtering. Tots els menús que se serveixen estan dissenyats per personal col·legiat especialitzat en nutrició.
- El servei està atès pel personal docent del centre.
- La utilització d'aquest servei és voluntària i implica l'acceptació d'aquestes condicions.

3. COM ENS ORGANITZEM

3.1 Organigrama de l'escola bressol



| Aules | Nombre d'infants | Equip educatiu | Personal no docent |
|----------|------------------|---|---|
| 0-1 any | Màxim 7 infants* | Tres educadors/educadores cada dues aules | Personal de neteja Personal de cuina |
| 1-2 anys | Màxim 12 infants | | |
| 2-3 anys | Màxim 19 infants | | |

* Han de tenir un mínim 16 setmanes a l'inici del curs escolar.



3.2 Què han de portar de casa?

- Un paquet de bolquers i tovallolletes.
- Una muda de recanvi a la maleta.
- Tota la roba marcada.
- Els infants que utilitzin xumet, n'han de portar un, amb la seva capseta, per deixar-lo a l'escola.
- Un got.
- Una bossa impermeable per a desar la muda bruta, en cas necessari.

Els que es queden al menjador:

- Dos llençols de llit petit, un de sobre i un de sota dins una bossa de roba.
- Dos pitets.

Per tal de facilitar l'autonomia dels infants, agrairíem que:

- Portin roba còmoda
- Hi hagi una beta a la roba d'abrigar perquè la puguin penjar amb facilitat

3.3 Horaris i calendari dels centres

Horaris

Horari d'escola - De 9 del matí a 5 de la tarda

- Entrada al matí: de 3/4 de 9 a 2/4 de 10
- Sortida a la tarda: flexibilitat horària a partir d'1/4 de 4

Per als nens i nenes que no es queden a dinar:

- Sortida al migdia: de 3/4 de 12 a les 12
- Entrada a la tarda: a les 3

Horari complementari

- Matí: de 8 a 3/4 de 9

Cal avisar el personal educador quan la persona que reculli l'infant no sigui l'habitual.

Calendari

S'inicia el curs el mes de setembre i s'acaba a finals de juny.

Cada inici de curs s'informarà del calendari de l'any corresponent.

Per Nadal, Setmana Santa i els mesos de juliol i agost, les escoles estaran tancades.

3.4 Quotes

El cost anual del servei s'abona amb deu quotes del mateix import. L'import s'assignarà segons tarifació per trams.

Un cop matriculat el fill o filla a l'escola, la família haurà de pagar les quotes corresponents. Si una família deixa d'abonar-les es donarà de baixa l'alumne.

Quan un infant no pugui assistir temporalment a l'escola, els pares hauran d'avisar l'educador/a.

3.5 Sortides

Les excursions i sortides que s'organitzen a l'escola formen part de la programació pedagògica, per això, en cas de no deixar-hi anar el vostre fill o filla, s'haurà de quedar a casa. Cal autoritzar-les per escrit i abonar les despeses corresponents.

3.6 Cotxets

Per mantenir l'ordre a l'espai destinat a guardar els cotxets, recomanem que s'utilitzin els que són més lleugers i que es deixin plegats. L'ús d'aquest espai és de caràcter voluntari i ni l'escola ni l'Ajuntament són responsables dels objectes i cotxets que s'hi dipositen.





Escola bressol El Tren

NOMBRE D'AULES: 4
PERSONAL DOCENT: 7 educadores

C. d'Empúries 45
17005 Girona
Tel.: 972 236 228
A/e: eltren@ajgirona.cat



Escola bressol Garbí

NOMBRE D'AULES: 5
PERSONAL DOCENT: 9 educadores

C. de Joaquim Riera i Bertran, 20
17003 Girona
Tel.: 972 396 071
A/e: garbi@ajgirona.cat



Escola bressol L'Olivera

NOMBRE D'AULES: 6
PERSONAL DOCENT: 10 educadores

C. d'Àngel Serradell i Pérez, 8
17003 Girona
Tel.: 972 392 063
A/e: olivera@ajgirona.cat



Escola bressol La Devesa

NOMBRE D'AULES: 5
PERSONAL DOCENT: 8 educadores

Ptge. dels Massaguer, 9
17001 Girona
Tel.: 972 010 270
A/e: ladevesa@ajgirona.cat





Girona
CIUTAT
EDUCADORA



PLA PER A
L'EQUITAT
EDUCATIVA A GIRONA

PLIA

Pla local d'infància
i adolescència

www.girona.cat/eebb



@educacio_gi



@educacio_gi