



**MEMÒRIA CURS 2010-2011**

---

**CONSELL ESCOLAR MUNICIPAL –  
CONSELL MUNICIPAL D'EDUCACIÓ DE GIRONA**

**ÍNDEX**

---

1. INTRODUCCIÓ .....	2
2. OBJECTIUS .....	2
3. DESCRIPCIÓ DE L'ACTIVITAT CURS 2010-2011	
3.1 L'activitat del Ple.....	3
3.2 L'activitat de la Comissió Permanent .....	5
3.3 L'activitat de la Comissió de Planificació i Equipaments .....	7
3.4 L'activitat de la Comissió de Millora de la Qualitat .....	8
3.5 L'activitat de la Comissió de Relacions Educació-Ciutat .....	9
3.6 L'activitat de la Comissió de Comunicació .....	10
3.7 L'activitat de la Comissió d'Alumnes .....	12
3.8 Evolució comparativa de l'activitat del CEM .....	13
4. PROCÉS DE RENOVACIÓ PARCIAL	
4.1 Sectors de representació afectats.....	14
4.2 Calendari de renovació .....	15
4.3 Jornada d'eleccions i resultats del procés de renovació parcial .....	15
5. ACTIVITATS I ACTUACIONS	
5.1 Acords .....	16
5.2 Jornada .....	17
5.3 Diada de Cooperació Solidària .....	17
5.4 Beca Joaquim Franch .....	18
5.5 Butlletins informatius i monogràfics del CEM .....	19
5.6 Pàgina web del CEM .....	19
6. CONCLUSIONS .....	20
7. ANNEX	
7.1 Relació dels membres del CEM (fins al maig de 2011) .....	21
7.2 Procediment per a l'emissió del vot electrònic .....	22
Recull de premsa .....	26

El Consell Escolar Municipal – Consell Municipal d'Educació de Girona presenta en aquest document el resultat del treball realitzat al llarg del curs 2010-2011.

## 1. INTRODUCCIÓ

---

El Consell Escolar Municipal – Consell Municipal d'Educació de Girona presenta a continuació la memòria d'activitats del curs 2010-2011.

En el desenvolupament del treball de les cinc comissions del CEM es reflecteix l'interès de la ciutat en totes aquelles qüestions que afecten l'educació en el municipi i des de diferents àmbits d'intervenció del món educatiu, mitjançant els diversos sectors de representació: pares i mares, mestres i professors, directors/es, alumnat, personal d'administració i serveis dels centres educatius, l'Administració local i membres d'altres àmbits de l'educació.

A grans trets, el treball generat durant aquest curs 2010-2011 forma part d'un debat viu i intens existent en la comunitat educativa del municipi de Girona i, dintre de les oportunitats que mereix aquest òrgan consultiu, contribueix a millorar l'orientació qualitativa de les polítiques d'educació en l'àmbit local. Enguany cal destacar, però, la participació activa dels seus membres en el decurs de l'elaboració del *Projecte educatiu de la ciutat* (PEC-Girona).

## 2. OBJECTIUS

---

El Consell Escolar Municipal – Consell Municipal d'Educació de Girona és un òrgan d'assessorament, consulta, proposta i participació de la comunitat educativa sobre qualsevol tema relacionat amb l'ensenyament no universitari dins l'àmbit del municipi.

L'objectiu general del CEM consisteix a:

Promoure la coresponsabilització de la ciutadania en matèria d'educació i ciutat, a través de les diferents formes de participació activa de la comunitat educativa, per tal d'afavorir la implementació de polítiques educatives de qualitat en el territori.

Els objectius específics proposats pel CEM durant aquest curs 2010-2011 han estat:

1. Millorar el sistema d'eleccions actual del CEM per tal d'incrementar la participació mitjançant l'aplicació del sistema virtual d'eleccions.
2. Dinamitzar les sessions plenàries i comissions de treball del CEM.
3. Reforçar la relació amb els consells escolars de centre de la ciutat.
4. Dur a terme el seguiment dels acords aprovats pel CEM.
5. Motivar la participació d'entitats socioeducatives de la ciutat.
6. Participar activament en l'elaboració del *Projecte educatiu de ciutat*.

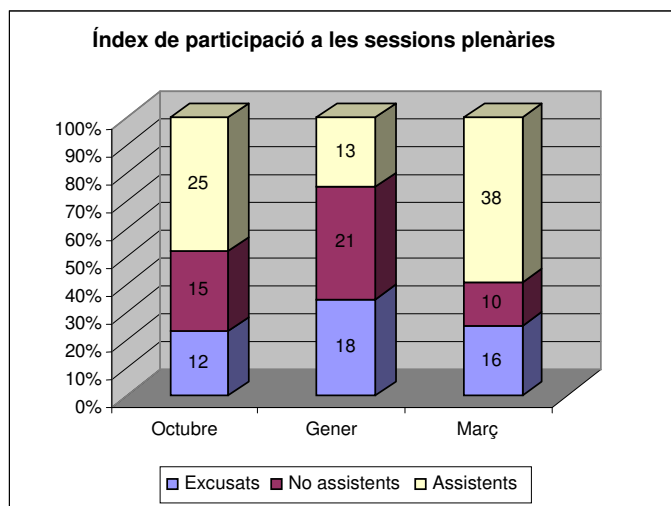
### 3. DESCRIPCIÓ DE L'ACTIVITAT CURS 2010-2011

#### RESUM DINÀMICA DE TREBALL GENERAL

COMISSIONS 2010-2011		
COMISSIONS	REUNIONS	GRAU DE PARTICIPACIÓ
Sessió plenària	4	45,67%
C. Permanent	8	40%
C. Planificació i Equipaments	9	36,51%
C. Millora de la Qualitat	6	43,33%
C. Relacions Educació - Ciutat	6	52,78%
C. Comunicació	6	83,33%
C. Alumnes	3	66,67%
<b>TOTAL</b>	<b>42</b>	<b>52,61%</b>

#### 3.1. L'ACTIVITAT DEL PLE

Al llarg d'aquest curs escolar 2010-2011s'han celebrat un total de quatre sessions plenàries, on la mitjana de la participació dels seus membres ha estat d'un **45,67%**



Respecte al curs passat, la participació general dels membres en les sessions plenàries del CEM ha disminuït en un 3,66%.

Els debats educatius realitzats en les sessions plenàries s'han centrat en diverses temàtiques d'interès de la comunitat educativa:

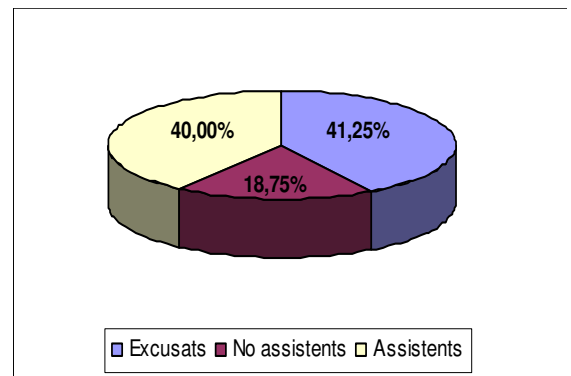
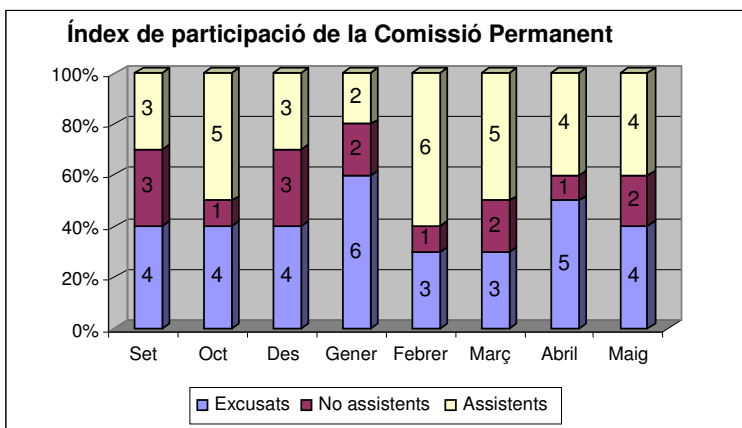
- **Projecte Rodajoc**: una experiència del joc sense fronteres, a càrrec de Marta Vilumbrales tècnica d'esports del Consell Comarcal de l'Alt Empordà i coordinadora del projecte.
- **Experiència de Projectes de mediació escolar**, a càrrec de Purificació Cosgaya de la Policia Municipal de Girona.
- Visita al **Centre d'Empreses-Giroemprèn**, del Parc Científic i Tecnològic de la UdG, a càrrec del director el Sr. Pere Condom.
- Presentació del projecte guanyador de la convocatòria 2009 de la Beca Joaquim Franch **Socioteca Annexa, un equipament educatiu i de barri** i cloenda amb concert de música dels artistes col·laboradors en el *Projecte Montsalvatge* de l'escola Sta. Eugènia.

Data	Punts de l'ordre del dia, acords i temes tractats
<p style="text-align: center;"><b>20/10/2010</b> <b>Pavelló de Fontajau</b></p>	<ol style="list-style-type: none"> <li>1. Aprovació de la proposta d'acta de la sessió plenària de 26 de maig de 2010</li> <li>2. <i>Projecte educatiu de ciutat</i></li> <li>3. Presentació del <b>Projecte Rodajoc</b> una <b>experiència del joc sense fronteres</b>, a càrrec de Marta Vilumbrales tècnica d'esports del Consell Comarcal de l'Alt Empordà i coordinadora del projecte</li> <li>4. Comissió Permanent:             <ol style="list-style-type: none"> <li>4.1 Memòria d'activitats i actuacions del curs 2009-2010</li> </ol> </li> <li>5. Comissió Planificació:             <ol style="list-style-type: none"> <li>5.1. Valoració del procés de matriculació a l'inici del curs 2010-2011.</li> </ol> </li> <li>6. Informació diversa</li> <li>7. Torn obert de paraules</li> </ol>
<p style="text-align: center;"><b>26/01/2011</b> <b>Policia Municipal</b></p>	<ol style="list-style-type: none"> <li>1. Aprovació de la proposta d'acta de la sessió plenària de 20 d'octubre de 2010</li> <li>2. <i>Projecte educatiu de ciutat</i></li> <li>3. Comissió Permanent:             <ol style="list-style-type: none"> <li>3.1 Procés de renovació parcial dels membres del CEM. Procés electoral 2011</li> </ol> </li> <li>4. Comissió Planificació:             <ol style="list-style-type: none"> <li>4.1. Informe de recomanacions del procés de preinscripció per al curs 2011-2012.</li> <li>4.2. Informe de seguiment de la situació actual dels menjadors escolars a Girona</li> </ol> </li> <li>5. Espai debat <b>Experiència de projectes de mediació escolar</b>, a càrrec de <i>Puri Cosgaya de la Policia Municipal de Girona</i></li> <li>6. Informació diversa</li> <li>7. Torn obert de paraules</li> </ol>
<p style="text-align: center;"><b>22/03/2011</b> <b>Centre d'Empreses-Giroemprèn del Parc Científic i Tecnològic de la UdG</b></p>	<ol style="list-style-type: none"> <li>1. Aprovació de la proposta d'acta de la sessió plenària de 26 de gener de 2011</li> <li>2. <i>Projecte educatiu de ciutat</i></li> <li>3. Comissió Planificació:             <ol style="list-style-type: none"> <li>3.1. Informe de seguiment de la situació de la Formació Professional a la ciutat de Girona</li> </ol> </li> <li>4. Informació del treball de les comissions</li> <li>5. Informació diversa</li> <li>6. Torn obert de paraules</li> </ol>
<p style="text-align: center;"><b>25/05/2011</b> <b>Socioteca Annexa</b></p>	<ol style="list-style-type: none"> <li>1. Aprovació de la proposta d'acta de la sessió plenària del dia 22 de març de 2011</li> <li>2. Comissió Permanent: Resultats de la renovació parcial dels membres del CEM, procés 2011, benvinguda dels nous membres i comiat dels membres que cessen</li> <li>3. Comissió Permanent:             <ol style="list-style-type: none"> <li>3.1. Recomanació del calendari escolar per al curs 2011-2012</li> <li>3.2. Edició del calendari escolar per al curs 2011-2012</li> <li>3.3. Calendari de les sessions plenàries per al curs 2011-2012</li> <li>3.4. XVIII Diada de Cooperació Solidària</li> </ol> </li> <li>4. Comissió de Planificació Escolar i Equipaments:             <ol style="list-style-type: none"> <li>4.1. Informe de recomanacions per a la gestió de menjadors escolars a la ciutat</li> <li>4.2. Valoració del procés d'escolarització del curs 2010-2011 i del procés de preinscripció i matriculació per al curs 2011-2012</li> </ol> </li> <li>5. Comissió d'Ordenació del Sistema Educatiu i Millora de la Qualitat de l'Ensenyament:             <ol style="list-style-type: none"> <li>5.1. Valoració d'estratègies per a la resolució de conflictes a secundària</li> </ol> </li> </ol>

	<p>6. Comissió de Relacions Educació i Ciutat: 6.1. Beca Joaquim Franch. Resolució de la convocatòria 2011 7. <i>Projecte educatiu de ciutat</i>. Pla d'acció 2011-2012 8. Presentació del projecte becat 2009 <b>Socioteca Annexa, un equipament educatiu i de barri</b>, a càrrec dels membres de l'equip format per representants de l'AMPA i l'equip directiu de l'escola i de les associacions de veïns Les Pedreres i Vista Alegre-Fora Muralla 9. Constitució de les comissions de treball 10. Torn obert de paraules</p>
--	--

### 3.2 L'ACTIVITAT DE LA COMISSIÓ PERMANENT

Durant aquest curs 2010-2011, la Comissió Permanent s'ha reunit un total de vuit vegades. La mitjana de participació dels seus membres ha estat de quatre persones (40%), d'un total de deu membres que componen aquesta comissió.



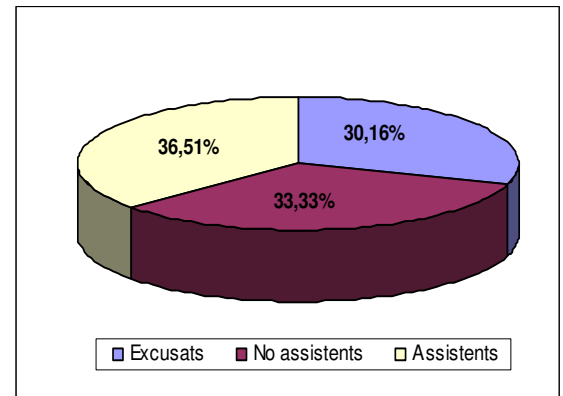
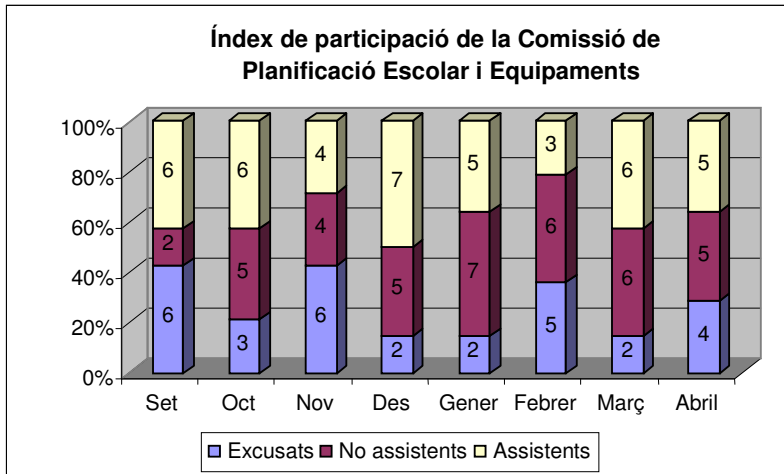
Respecte al curs passat, la Comissió Permanent, a nivell quantitatiu, ha augmentat en una el nombre total de reunions i l'índex de participació dels seus membres ha disminuït un 11,95%. A nivell qualitatiu, cal destacar l'organització dels debats educatius en les sessions plenàries, els esforços en la innovació per l'aplicació d'un nou sistema d'eleccions virtuals en els processos de renovació dels membres i en l'establiment d'un lligam amb el desenvolupament del PEC- *Projecte educatiu de ciutat*.

COMISSIÓ PERMANENT	
Data	Temes tractats
23-09-10	<ol style="list-style-type: none"> <li>Aprovació de la proposta de resum de la reunió del dia 18 de maig de 2010</li> <li>Funcionament de la Comissió de Treball: pla de treball i calendari</li> <li>Informe de seguiment dels acords aprovats pel CEM</li> <li>Proposta d'acord de la Comissió Permanent:               <ol style="list-style-type: none"> <li>Memòria d'activitats del CEM del curs 2009-2010</li> </ol> </li> <li><i>Projecte educatiu de ciutat</i>. II Jornada Participativa: Fòrum d'Educació</li> <li>Informació d'interès:               <ul style="list-style-type: none"> <li>Protocol d'actuació per a l'atenció i eradicació de l'absentisme escolar a la ciutat de Girona</li> </ul> </li> <li>Torn obert de paraules</li> </ol>
13-10-10	<ol style="list-style-type: none"> <li>Aprovació de la proposta de resum de la reunió del dia 23 de setembre de 2010</li> <li>Valoració de la II Jornada PEC:Fòrum d'Educació</li> <li>Revisió del document elaborat per l'Ajuntament a l'entorn de la regulació del Consell Escolar de les escoles bressol sostingudes amb fons públic</li> <li>Proposta d'acord de la Comissió de Planificació:               <ol style="list-style-type: none"> <li>Valoració del procés de matriculació a l'inici de curs 2010-2011</li> </ol> </li> <li>Concreció dels punts de l'ordre del dia de la sessió plenària de 20 d'octubre de 2010 al Pavelló de Fontajau</li> <li>Torn obert de paraules</li> </ol>

15-12-10	<ol style="list-style-type: none"> <li>1. Aprovació de la proposta de resum de la reunió del dia 13 d'octubre de 2010</li> <li>2. <i>Projecte educatiu de ciutat</i>: Línies estratègiques i propostes d'actuació</li> <li>3. Comissió convidada: comissió d'alumnes</li> <li>4. Seguiment de l'activitat de les comissions de treball</li> <li>5. Procés de renovació parcial dels membres del CEM:             <ul style="list-style-type: none"> <li>- Eleccions virtuals</li> <li>- Incorporació de nous agents educatius</li> </ul> </li> <li>6. Informació d'interès</li> <li>7. Torn obert de paraules</li> </ol>
20-01-11	<ol style="list-style-type: none"> <li>1. Aprovació de la proposta de resum de la reunió del dia 15 de desembre de 2010</li> <li>2. <i>Projecte educatiu de ciutat</i>. Línies estratègiques i propostes d'actuació</li> <li>3. Proposta d'acord de la Comissió Permanent:             <ol style="list-style-type: none"> <li>3.1. Procés de renovació parcial dels membres del CEM. Procés electoral 2011</li> </ol> </li> <li>4. Proposta d'acord de la Comissió de Planificació:             <ol style="list-style-type: none"> <li>4.1. Informe de recomanacions del procés de preinscripció i matriculació per al curs 2011-2012</li> <li>4.2. Situació de les beques de menjador curs 2010-2011</li> </ol> </li> <li>5. Seguiment de l'activitat de les comissions de treball</li> <li>6. Concreció dels punts de l'ordre del dia de la sessió plenària del 26 de gener de 2011 a la seu de la Policia Municipal</li> <li>7. Informació d'interès</li> <li>8. Torn obert de paraules</li> </ol>
23-02-11	<ol style="list-style-type: none"> <li>1. Aprovació de la proposta de resum de la reunió del dia 20 de gener de 2011</li> <li>2. <i>Projecte educatiu de ciutat</i>. Projectes i seguiment</li> <li>3. Procés de renovació parcial dels membres del CEM. Procés electoral 2011: eleccions virtuals</li> <li>4. Seguiment de l'activitat de les comissions de treball</li> <li>5. Calendari escolar per al curs 2011-2012</li> <li>6. Informació d'interès</li> <li>7. Torn obert de paraules</li> </ol>
17-03-11	<ol style="list-style-type: none"> <li>1. Aprovació de la proposta de resum de la reunió de 23 de febrer de 2011</li> <li>2. <i>Projecte educatiu de ciutat</i></li> <li>3. Procés de renovació parcial dels membres del CEM. Procés electoral 2011</li> <li>4. Comissió de Planificació:             <ol style="list-style-type: none"> <li>4.1. Informe de seguiment de la Formació Professional a Girona.</li> </ol> </li> <li>5. Seguiment de l'activitat de les comissions</li> <li>6. Concreció dels punts de l'ordre del dia de la sessió plenària de 22 de març de 2011, a la seu del Parc Científic i Tecnològic de la UdG</li> <li>7. Informació d'interès</li> <li>8. Torn obert de paraules</li> </ol>
26-04-11	<ol style="list-style-type: none"> <li>1. Aprovació de la proposta de resum de la reunió de 17 de març de 2011</li> <li>2. <i>Projecte educatiu de ciutat</i>. Pla d'acció 2011-2012</li> <li>3. Seguiment del procés de renovació parcial del CEM:             <ul style="list-style-type: none"> <li>- presentació de candidatures</li> <li>- plataforma virtual de vot electrònic</li> </ul> </li> <li>4. Seguiment del treball de les comissions</li> <li>5. Informació diversa</li> <li>6. Torn obert de paraules</li> </ol>
18/05/11	<ol style="list-style-type: none"> <li>1. Aprovació de la proposta de resum de la reunió de 26 d'abril de 2011</li> <li>2. Comissió Permanent             <ol style="list-style-type: none"> <li>2.1. Renovació parcial dels membres del CEM. Resultats del procés electoral 2011</li> <li>2.2. Recomanació del calendari escolar per al curs 2011-2012</li> <li>2.3. Edició del calendari escolar per al curs 2011-2012</li> <li>2.4. Programació del calendari de sessions plenàries del curs 2011-2012</li> <li>2.5. XVIII Diada de Cooperació Solidària</li> </ol> </li> <li>3. Comissió de Planificació Educativa             <ol style="list-style-type: none"> <li>3.1. Informe de seguiment de la situació actual dels menjadors escolars a la ciutat.</li> <li>3.2. Valoració del procés d'escolarització del curs 2010-2011 i del procés de preinscripció i matriculació per al curs 2011-2012</li> </ol> </li> <li>4. Comissió de Millora de la Qualitat             <ol style="list-style-type: none"> <li>4.1. Valoració d'estratègies per a la resolució de conflictes a secundària</li> </ol> </li> <li>5. Comissió de Relacions Educació i Ciutat             <ol style="list-style-type: none"> <li>5.1. Bases de la Beca Joaquim Franch, convocatòria 2011</li> </ol> </li> <li>6. <i>Projecte educatiu de ciutat</i></li> <li>7. Concreció dels punts de l'ordre del dia i preparació de l'última sessió plenària de 25 de maig de 2011 a la Socioteca Annexa (Escola Annexa Joan-Puigbert)</li> <li>8. Informació diversa</li> <li>9. Torn obert de paraules</li> </ol>

### 3.3. L'ACTIVITAT DE LA COMISSIÓ DE PLANIFICACIÓ ESCOLAR I EQUIPAMENTS

Durant aquest curs 2010-2011, la Comissió de Planificació Escolar i Equipaments s'ha reunit un total de nou vegades. La mitjana de participació dels seus membres ha estat d'entre cinc i sis persones (**36,51%**), d'un total de catorze membres que componen aquesta comissió.



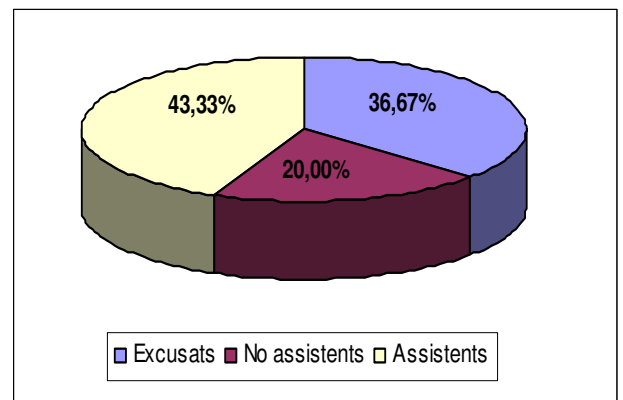
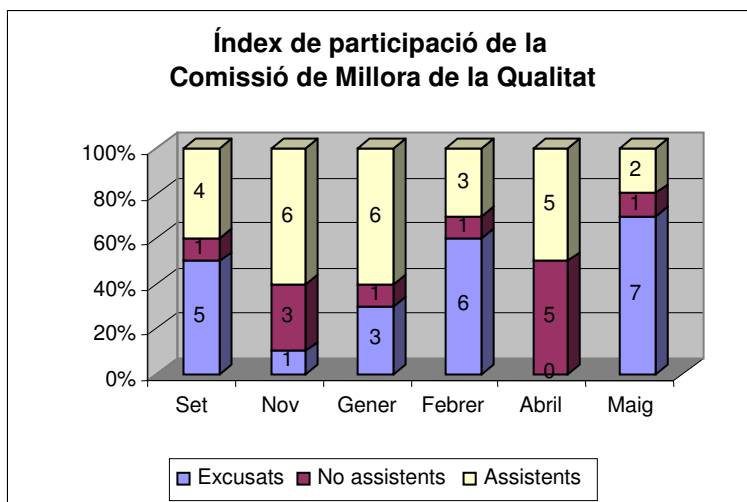
Respecte al curs passat, la Comissió de Planificació Educativa, a nivell quantitatiu, ha reduït a una el nombre total de reunions i també l'índex de participació dels seus membres en un 14,26%. A nivell qualitatiu, cal destacar l'esforç dedicat al seguiment del document de *Mesures educatives per a la millora de l'èxit escolar i la cohesió social a la ciutat*, així com també el tractament amb més profunditat de la qüestió dels menjadors escolars i de la formació professional a la ciutat.

COMISSIÓ DE PLANIFICACIÓ ESCOLAR I EQUIPAMENTS	
Data	Temes tractats
30/09/10	1. Aprovació de la proposta de resum de la reunió de 18 de maig de 2010 2. <i>Projecte educatiu de ciutat. II Jornada</i> 3. Funcionament de la Comissió: organització, calendari i informe del seguiment dels acords 4. Valoració del procés de preinscripció i matrícula del curs 2010-2011 5. Altres informacions d'interès: - Protocol d'actuació per a l'atenció i eradicació de l'absentisme escolar a la ciutat de Girona
14/10/10	1. Aprovació de la proposta de resum de la reunió de 30 de setembre de 2010 2. Elaboració del document de valoració del procés de preinscripció i matrícula del curs 2010-2011 3. <i>Projecte educatiu de ciutat</i> : valoració de la Jornada i propostes de treball 4. Llista de proposta de temes a tractar a la Comissió
17/11/10	1. Aprovació de la proposta de resum de la reunió de 14 d'octubre de 2010 2. <i>Projecte educatiu de ciutat</i> . Línies estratègiques i propostes d'actuació 3. Llista de propostes temàtiques i calendari
09/12/10	1. Aprovació de la proposta de resum de la reunió de 17 de novembre de 2010 2. <i>Projecte educatiu de ciutat</i> . Línies estratègiques i propostes d'actuació 3. Preparació del treball: menjadors escolars
19/01/11	1. Aprovació de la proposta de resum de la reunió de 9 de desembre de 2010 2. Preparació procés de preinscripció i matrícula del curs 2011-2012 3. Menjadors escolars: enquestes 4. <i>Projecte educatiu de ciutat</i> . Línies estratègiques i propostes d'actuació
16/02/11	1. Aprovació de la proposta de resum de la reunió de 19 de gener de 2011 2. Propostes per continuar avançant en la Formació Professional a la ciutat: Diàleg amb les aportacions i propostes de Joaquim Bosch, director de l'IES Narcís Xifra i Masmitjà de Girona

	<p>3. <i>Projecte educatiu de ciutat</i> Línies estratègiques i propostes d'actuació</p> <p>4. Informació diversa (enquesta menjadors, preinscripció...)</p>
16/03/11	<p>1. Aprovació de la proposta de resum de la reunió de 16 de febrer de 2011</p> <p>2. Informe de seguiment de la Formació Professional a la ciutat</p> <p>3. Valoració de les dades actualitzades de menjadors escolars a la ciutat</p> <p>4. <i>Projecte educatiu de ciutat</i>, valoració i propostes de la <i>III Jornada PEC</i></p> <p>5. Informacions del procés de preinscripció per al curs 2011-2012</p>
13/04/11	<p>1. Aprovació de la proposta de resum de la reunió de 16 de març de 2011</p> <p>2. Valoració de les dades actualitzades de menjadors escolars a la ciutat</p> <p>3. <i>Projecte educatiu de ciutat</i></p> <p>4. Informacions del procés de preinscripció i matriculació per al curs 2011-2012</p>
11/05/11	<p>1. Aprovació de la proposta de resum de la reunió del 13 d'abril de 2011</p> <p>2. Informe de la situació actual dels menjadors escolars a la ciutat de Girona</p> <p>3. Informe del procés de preinscripció i matrícula per al curs 2011-2012 i seguiment del procés d'escolarització del curs 2010-2011</p>

### 3.4. L'ACTIVITAT DE LA COMISSIÓ D'ORDENACIÓ DEL SISTEMA EDUCATIU I MILLORA DE LA QUALITAT DE L'ENSENYAMENT

Durant aquest curs 2010-2011, la Comissió de Millora de la Qualitat de l'Ensenyament s'ha reunit un total de sis vegades. La mitjana de participació dels seus membres ha estat d'entre quatre i cinc persones (43,33%), d'un total de deu membres que componen aquesta comissió.

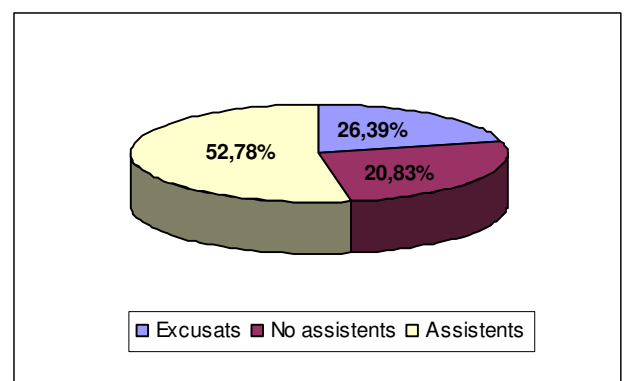
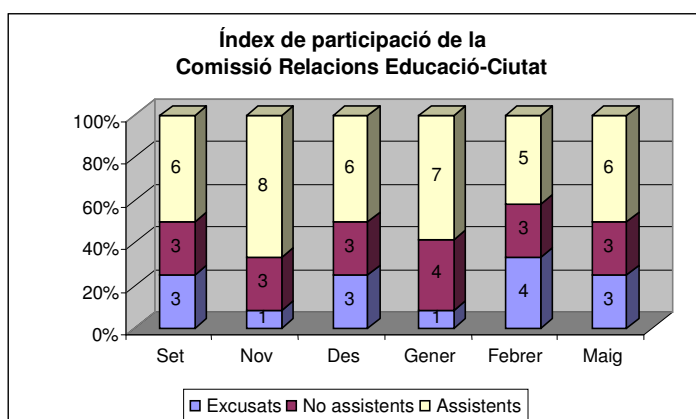


Respecte al curs passat, la Comissió de Millora de la Qualitat de l'Ensenyament, a nivell quantitatiu, ha reduït a una el nombre total de reunions i també l'índex de participació dels seus membres en un 18,1%. A nivell qualitatiu, cal destacar l'esforç dedicat a la continuïtat de l'estudi sobre estratègies per a la resolució de conflictes, a través de la mediació escolar, en l'àmbit de l'educació secundària.

COMISSIÓ D'ORDENACIÓ DEL SISTEMA EDUCATIU I MILLORA DE LA QUALITAT DE L'ENSENYAMENT	
Data	Temes tractats
27/09/10	1. Aprovació de la proposta de resum del dia 10 de maig de 2010 2. Informacions de la presidenta de la Comissió 3. Funcionament de les comissions de treball: pla de treball, calendari, organització 4. <i>Projecte educatiu de ciutat</i> 5. Informacions d'interès: - Protocol d'actuació per a l'atenció i eradicació de l'absentisme escolar a la ciutat de Girona 6. Torn obert de paraules
29/11/10	1. Aprovació de la proposta de resum del dia 27 de setembre de 2010 2. <i>Projecte educatiu de ciutat</i> . Línies estratègiques i propostes d'actuació 3. Llista de propostes de temes de treball 4. Informacions diverses: - Informe d'avaluació del Taller d'Èxit Escolar (curs 2009-2010) 5. Torn obert de paraules
17/01/11	1. Aprovació de la proposta de resum del dia 29 de novembre de 2010 2. Preparació del treball: mediació escolar a secundària 3. <i>Projecte educatiu de ciutat</i> . Línies estratègiques i propostes d'actuació 4. Torn obert de paraules
21/02/11	1. Aprovació de la proposta de resum del dia 17 de gener de 2011 2. Preparació del treball: mediació escolar a secundària 3. <i>Projecte educatiu de ciutat</i> . Línies estratègiques i propostes d'actuació 4. Torn obert de paraules
11/04/11	1. Aprovació de la proposta de resum del dia 21 de febrer de 2011 2. Valoració de les entrevistes realitzades als instituts 3. <i>Projecte educatiu de ciutat</i> 4. Torn obert de paraules
10/05/11	1. Aprovació de la proposta de resum del dia 11 d'abril de 2011 2. Revisió de l'informe. Valoració d'estratègies per a la resolució de conflictes a secundària 3. <i>Projecte educatiu de ciutat</i> 4. Torn obert de paraules

### 3.5. L'ACTIVITAT DE LA COMISSIÓ DE RELACIONS EDUCACIÓ – CIUTAT

Durant aquest curs 2010-2011, la Comissió de Relacions Educació – Ciutat s'ha reunit un total sis vegades. La mitjana de participació dels seus membres ha estat d'entre sis i set persones (52,78%), d'un total de 12 membres que componen aquesta comissió.

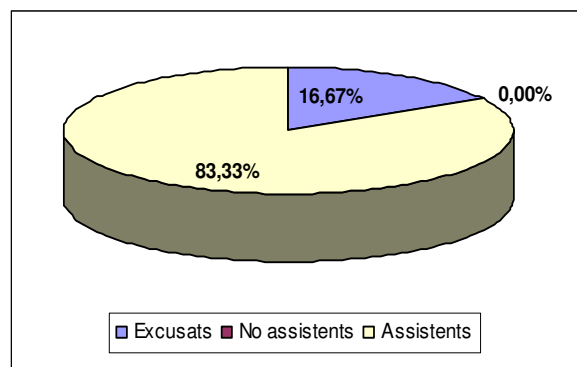
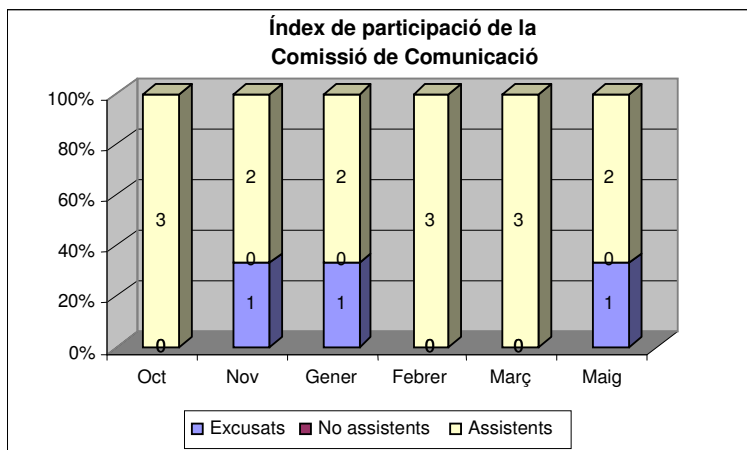


Respecte al curs passat, la Comissió de Relacions Educació-Ciutat, a nivell quantitatiu, ha reduït a tres el nombre total de reunions, però l'índex de participació dels seus membres ha augmentat en un 12,61%. A nivell qualitatiu, cal destacar l'esforç dedicat en el seguiment del desenvolupament del PEC –*Projecte educatiu de ciutat* de Girona i del projecte becat *Socioteca Annexa*.

COMISSIÓ DE RELACIONS EDUCACIÓ-CIUTAT	
Data	Temes tractats
28/09/10	1. Aprovació de la proposta de resum de la reunió de 13 de maig de 2010 2. Funcionament de la Comissió de Treball: pla de treball, calendari, organització 3. <i>Projecte educatiu de ciutat</i> 4. Beca Joaquim Franch: Comissió de Seguiment 5. Torn obert de paraules
23/11/10	1. Aprovació de la proposta de resum de la reunió de 28 de setembre de 2010 2. <i>Projecte educatiu de ciutat</i> . Línies estratègiques i propostes d'actuació 3. Funcionament de la comissió: organització 4. Llista de propostes de temes de treball 5. Beca Joaquim Franch: Comissió de Seguiment 6. Torn obert de paraules
21/12/10	1. Aprovació de la proposta de resum de la reunió de 23 de novembre de 2010 2. <i>Projecte educatiu de ciutat</i> . Línies estratègiques i propostes d'actuació 3. Beca Joaquim Franch: Comissió de Seguiment 4. Torn obert de paraules
18/01/11	1. Aprovació de la proposta de resum de la reunió de 21 de desembre de 2010 2. Beca Joaquim Franch: Comissió de Seguiment 3. <i>Projecte educatiu de ciutat</i> . Línies estratègiques i propostes d'actuació 4. Proposta de temes de treball 5. Torn obert de paraules
22/02/11	1. Aprovació de la proposta de resum de la reunió de 18 de gener de 2011 2. <i>Projecte educatiu de ciutat</i> . Línies estratègiques i propostes d'actuació 3. Proposta de temes de treball 4. Torn obert de paraules
17/05/11	1. Aprovació de la proposta de resum de la reunió de 22 de febrer de 2011 2. Revisió de les bases de la Beca Joaquim Franch, convocatòria 2011 3. <i>Projecte educatiu de ciutat</i> : Pla d'acció 2011-2012 4. Torn obert de paraules

### 3.6. L'ACTIVITAT DE LA COMISSIÓ DE COMUNICACIÓ

Durant aquest curs 2010-2011, la Comissió de Comunicació s'ha reunit un total sis vegades. La mitjana de participació dels seus membres ha estat d'entre dues i tres persones (83,33%), d'un total de tres membres que componen aquesta comissió.

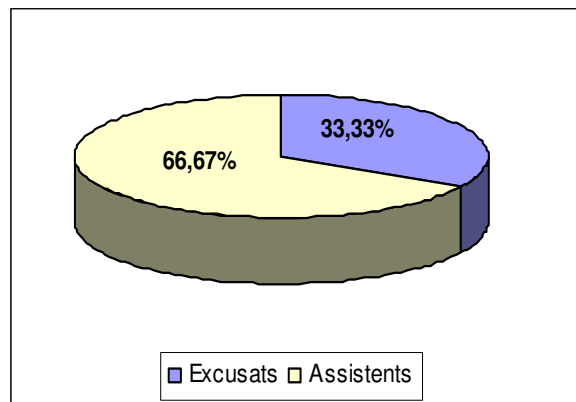
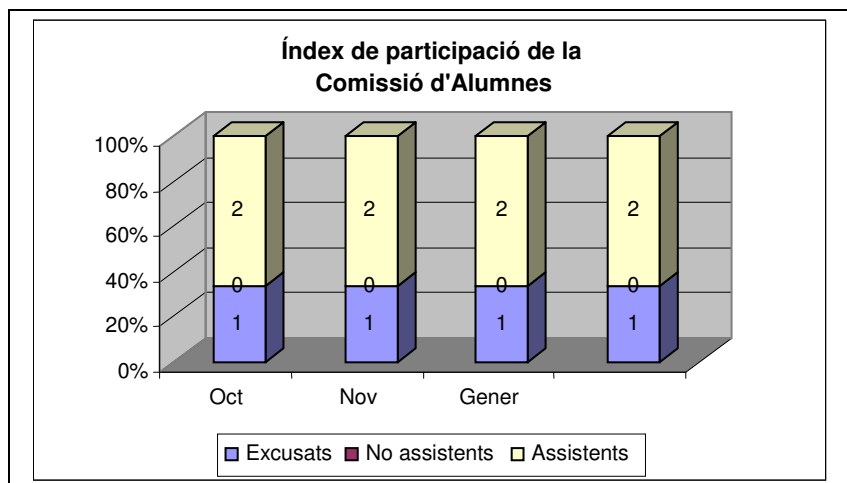


Respecte al curs passat, la Comissió de Comunicació, a nivell quantitatiu, ha mantingut el nombre de reunions, tot i l'augment de l'índex de participació dels seus membres (8,33%). A nivell qualitatiu, cal destacar l'esforç dedicat a implicar els mitjans de comunicació locals en temes educatius d'interès de la ciutat i en la creació d'un nou cicle de cinema de pel·lícules d'interès educatiu en col·laboració amb el Museu del Cinema de la ciutat.

COMISSIÓ DE COMUNICACIÓ	
Data	Temes tractats
06/10/10	<ol style="list-style-type: none"> <li>1. Aprovació de la proposta de resum de la reunió de 10 de maig de 2010</li> <li>2. <i>Projecte educatiu de ciutat</i></li> <li>3. Funcionament de la Comissió: organització, calendari, informe del seguiment dels acords</li> <li>4. Dinamització del web i butlletins</li> <li>5. Altres informacions d'interès:                         <ul style="list-style-type: none"> <li>- Protocol d'actuació per a l'atenció i eradicació de l'absentisme escolar a la ciutat de Girona</li> </ul> </li> <li>6. Torn obert de paraules</li> </ol>
15/11/10	<ol style="list-style-type: none"> <li>1. Aprovació de la proposta de resum de la reunió de 6 d'octubre de 2010</li> <li>2. <i>Projecte educatiu de ciutat</i>. Línies estratègiques i propostes d'actuació</li> <li>3. Organització del proper butlletí: sobre ciència i educació</li> <li>4. Dinamització del web</li> <li>5. Proposta d'activitats complementàries: cicle de cinema d'educació...</li> <li>6. Relació amb mitjans de comunicació: espai educatiu</li> <li>7. Torn obert de paraules</li> </ol>
17/01/11	<ol style="list-style-type: none"> <li>1. Aprovació de la proposta de resum de la reunió de 15 de novembre de 2010</li> <li>2. <i>Projecte educatiu de ciutat</i>. Línies estratègiques i propostes d'actuació</li> <li>3. Cicle de cinema d'educació</li> <li>4. Torn obert de paraules</li> </ol>
21/02/11	<ol style="list-style-type: none"> <li>1. Aprovació de la proposta de resum de la reunió de 17 de gener de 2011</li> <li>2. <i>Projecte educatiu de ciutat</i>. Línies estratègiques i propostes d'actuació</li> <li>3. Cicle de cinema d'educació: llista de pel·lícules i conductors/es del debat</li> <li>4. Torn obert de paraules</li> </ol>
14/03/11	<ol style="list-style-type: none"> <li>1. Aprovació de la proposta de resum de la reunió de 21 de febrer de 2011</li> <li>2. <i>Projecte educatiu de ciutat</i></li> <li>3. Cicle de cinema d'educació</li> <li>4. Butlletí del CEM "Compartim projectes: l'escola, l'AMPA i l'entorn"</li> <li>5. Torn obert de paraules</li> </ol>
09/05/11	<ol style="list-style-type: none"> <li>1. Aprovació de la proposta de resum de la reunió de 14 de març de 2011</li> <li>2. <i>Projecte educatiu de ciutat</i></li> <li>3. Cicle de cinema d'educació</li> <li>4. Torn obert de paraules</li> </ol>

### 3.7. L'ACTIVITAT DE LA COMISSIÓ D'ALUMNES

Durant aquest curs 2010-2011, la Comissió d'Alumnes s'ha reunit un total de tres vegades. La mitjana de participació dels seus membres ha estat de dues persones (66,67%), d'un total de tres membres que componen aquesta comissió.

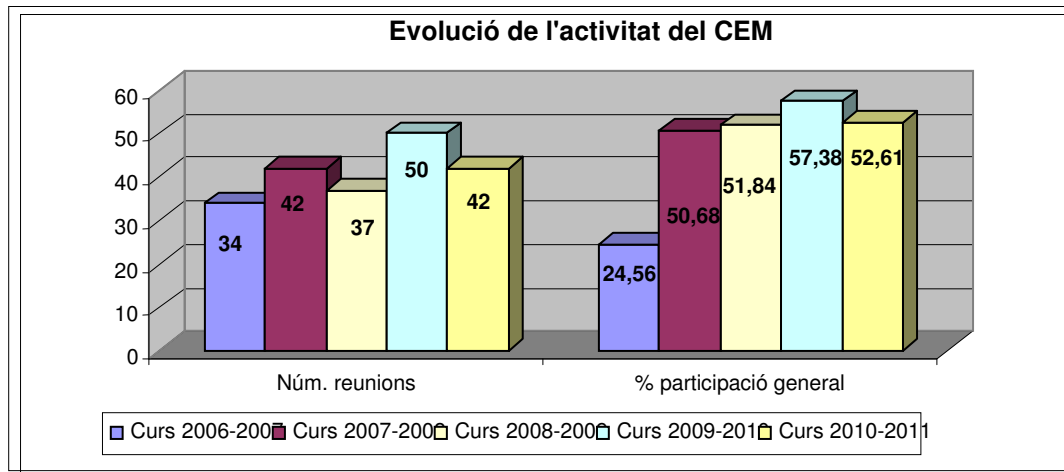


Respecte al curs passat, la Comissió d'Alumnes, a nivell quantitatiu, ha reduït a quatre el nombre total de reunions i en un 4,76% l'índex de participació dels seus membres. A nivell qualitatiu, cal destacar l'esforç dedicat a proposar projectes o recursos adreçats als joves.

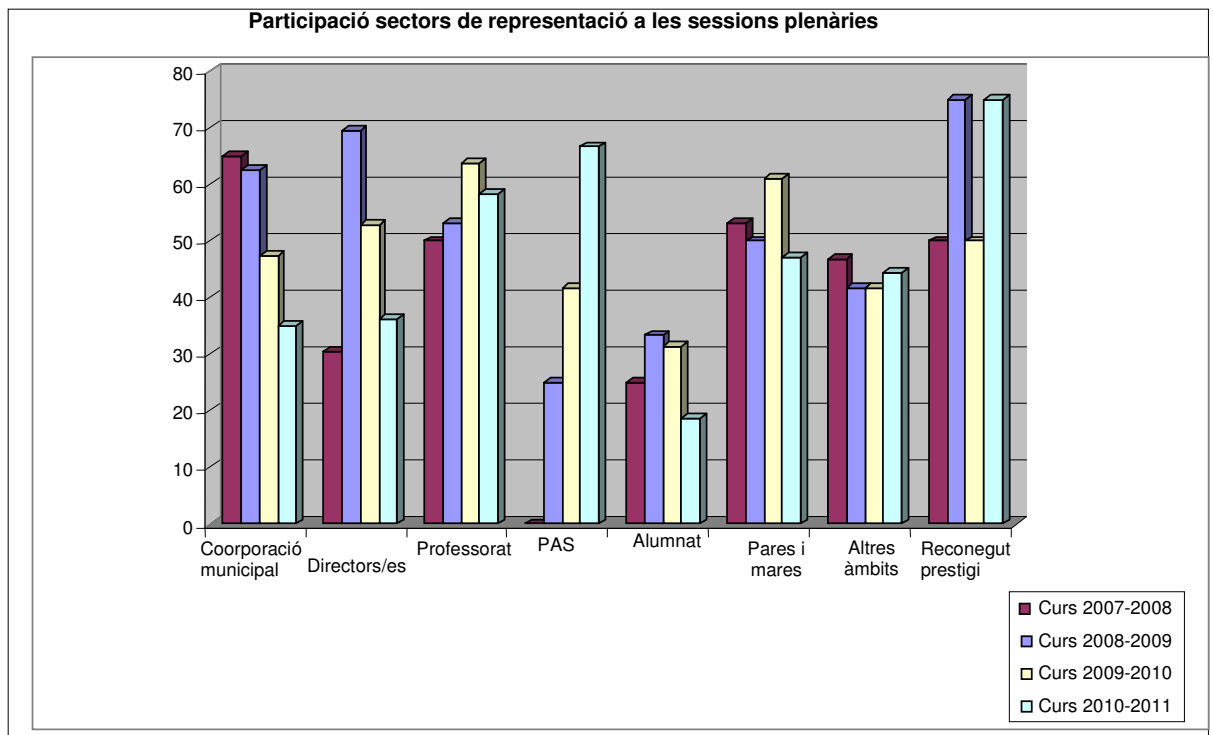
COMISSIÓ D'ALUMNES	
Data	Temes tractats
07/10/10	1. Aprovació de la proposta de resum de la reunió del dia 22 d'abril de 2010 2. Funcionament de la Comissió de Treball: pla de treball, calendari, seguiment acords. 3. <i>Projecte educatiu de ciutat</i> 4. Taller de participació als IES 5. Informació d'interès: - Protocol d'actuació per a l'atenció i eradicació de l'absentisme escolar a la ciutat de Girona 6. Torn obert de paraules
16/11/10	1. Aprovació de la proposta de resum de la reunió del dia 7 d'octubre de 2010 2. <i>Projecte educatiu de ciutat</i> . Línies estratègiques i propostes d'actuació 3. Participació d'alumnat de secundària: - Renovació dels consells escolars de centre i convocatòria de reunió amb els alumnes - Campanya de difusió de la Comissió d'Alumnes: Consell Nacional de Joventut de Catalunya - Llista de proposta d'activitats: treball per a projectes 4. Torn obert de paraules
13/01/11	1. Aprovació de la proposta de resum de la reunió del dia 16 de novembre de 2010 2. Participació d'alumnat de secundària: - Proposta projecte: concurs <i>Lipdub</i> "I tu què hi dius?" - Campanya de difusió del CEM a secundària 3. <i>Projecte educatiu de ciutat</i> : Línies estratègiques i propostes d'actuació 4. Torn obert de paraules

### 3.8. EVOLUCIÓ COMPARATIVA DE L'ACTIVITAT DEL CEM

En termes generals, l'activitat general de les sessions plenàries i comissions de treball del CEM s'ha mantingut de manera progressiva. Comparativament amb els cursos anteriors, aquest curs 2010-2011 s'observa una lleu disminució del nombre de reunions i de l'índex global de participació dels membres del CEM.



Pel que fa al grau de participació dels diferents sectors de representació del CEM en les sessions plenàries, s'observa un increment notable de la participació dels sectors PAS i d'altres àmbits del món de l'educació, un lleuger descens en el sector de professorat i un descens més progressiu en els sectors com el de l'alumnat, pares i mares, directors/es i membres de la corporació.



#### 4. EL PROCÉS DE RENOVACIÓ PARCIAL DELS MEMBRES DEL CONSELL

---

Segons el que disposa el Reglament del Consell, cada curs i abans del 15 de maig es convoquen eleccions en aquells sectors en què cal renovar els representants per haver finalitzat els dos cursos de representació.

La Comissió Permanent del CEM que, entre altres activitats, vetlla pel bon funcionament i aplicació del reglament i també treballa per millorar el sistema de participació dels membres que el componem, enguany, **s'ha proposat facilitar un sistema de renovació més àgil que ha estat la votació *on-line*.**

En els darrers cursos escolars hem pogut comprovar que l'acostament del procés de renovació dels membres a través d'eleccions descentralitzades en els consells escolars de cada centre ha suposat un increment notable de la participació, no obstant això ha comportat també algunes dificultats afegides en els centres, com la que cada any s'hagi de procedir a l'elecció, amb tota la feina de gestió administrativa que comporta, i que ha de garantir la transparència en el procediment electoral.

D'acord amb l'aplicació dels punts 5 i 6 del Reglament del CEM, referits a la normativa electoral i de règim interior, la Comissió Permanent ha valorat diverses propostes de modificació de l'actual sistema de renovació i substitució dels membres i ha pogut fer efectiva l'aplicació del nou sistema de vot electrònic. Mitjançant una plataforma de vot electrònic i habilitant l'ordinador de la Secretaria Tècnica del CEM, els membres electors/es han pogut emetre el seu vot a distància o de forma presencial.

Segons l'aprovació de l'acord, amb data 26 de gener de 2010, referent al procés de renovació parcial dels membres del CEM, procés electoral 2011, enguany l'aplicació del nou sistema de renovació parcial dels membres del CEM per alternança dels sectors que renoven, d'acord amb el sistema de designació o sistema d'eleccions, fa que en el procés d'enguany només afecti els representants dels sectors que ho són per elecció.

Excepcionalment, per afavorir la regularització d'aquest nou sistema de renovació, en el procés electoral 2011, la renovació també afectarà els representants dels sectors que ho són per designació i compleixin dos anys de vigència, als quals se sol·licitarà una pròrroga d'un any i, en cas de no acceptar, el mateix sector proposarà un nou candidat.

**4.1. SECTORS DE REPRESENTACIÓ AFECTATS** Aquest curs 2010-2011 la renovació afecta els i les representants de consells escolars de centre dels sectors següents:

Sector / composició	Situació actual	Previsió	Renovació parcial dels membres	
			Sistema eleccions	Sistema designacions
<b>Alumnes: 9</b> 7 CEC secundària 2 Associacions d'estudiants	N' hi ha: 2 2 CEC secundària	<b>En falten: 9</b> 2 renovacions + 5 vacants (CEC secundària) + 2 associacions	<ul style="list-style-type: none"> <li>▪ Ariadna Jou</li> <li>▪ Aniol Fusté</li> <li>▪ 5 vacants de CEC secundària</li> </ul>	<ul style="list-style-type: none"> <li>▪ 2 vacants d'associacions d'estudiants</li> </ul>
<b>Pares i mares: 9</b> 5 CEC (3 CEIP + 2 IES) 3 AMPA 1 Federació	Hi són tots	<b>En falten: 8</b> 8 renovacions (5 CEC + 3 AMPA)	<ul style="list-style-type: none"> <li>▪ Carme Basagaña (IES) 1any</li> <li>▪ José Miquel García ( IES ) 1any</li> <li>▪ M. Àngels Herraiz ( IES ) 1any</li> <li>▪ Francesc Vila ( IES )</li> <li>▪ Begoña Fernández (CEIP) 1any</li> <li>▪ Marina Trepal (AMPA, CEIP )</li> <li>▪ Albert Quintana ( AMPA , CEIP )</li> <li>▪ Irene Herrero ( AMPA , CEIP )</li> </ul>	
<b>PAS: 4</b> 4 CEC (2 CEIP + 2 IES)	N' hi ha: 3 2 CEIP 1 IES	<b>En falten: 4</b> 3 renovacions + 1 vacant	<ul style="list-style-type: none"> <li>▪ Mar Alcaide ( CEIP )</li> <li>▪ Enric Boix ( CEIP )</li> <li>▪ Marta Roure (secundària)</li> <li>▪ 1 vacant de CEC (secundària)</li> </ul>	
<b>Mestres i professors: 9</b> 5 CEC (3 CEIP + 2 IES) 3 Sindicats 1 Col·legi Oficial Doctors	Hi són tots	<b>En falten: 7</b> 5 renovacions (3 CEIP + 2 IES) + 2 renovacions 1 any (sindicats)	<ul style="list-style-type: none"> <li>▪ Josep Gultresa ( IES )</li> <li>▪ Teresa Saló ( IES )</li> <li>▪ Gemma Vicens ( CEIP )</li> <li>▪ Maria Camps ( CEIP ) 1 any</li> <li>▪ Anna Martín ( CEIP ) 1any</li> </ul>	<ul style="list-style-type: none"> <li>▪ Jordi Casas (CCOO)</li> <li>▪ Enric Ibarzàbal (USTEC)</li> </ul>
<b>Directors i titulars: 9</b> 6 Centres públics (4 CEIP + 2 IES) 3 Centres privats concertats	Hi són tots	<b>En falten: 6</b> Sol·licitar renovació 1 any + 1 vacant privat concertat		<ul style="list-style-type: none"> <li>▪ Cèlia Fernández</li> <li>▪ Víctor Alesanco</li> <li>▪ Llorenç Carreras</li> <li>▪ Joaquim Ruhí</li> <li>▪ Anna Durà</li> <li>▪ Susanna Berengena</li> </ul>
<b>Altres àmbits: 9</b> 3 Ensenyaments règim especial (EOI, Conservatori música i CFA) 2 Ensenyaments no reglats 3 Universitat 1 Tècnic Ajuntament	Hi són tots	<b>En falten: 2</b> 1 vacant (EOI) + Sol·licitar renovació 1 any		<ul style="list-style-type: none"> <li>▪ 1 vacant (EOI)</li> <li>▪ Meritxell Estebanell</li> </ul>
<b>Reconegut prestigi: 5</b>	N' hi ha: 1	<b>En falten: 5</b>		<ul style="list-style-type: none"> <li>▪ 5 vacants</li> </ul>

## 4.2. CALENDARI DE RENOVACIÓ

Dates	Actuacions
<b>Del 21 de març al 8 d'abril</b>	<b>presentació de les candidatures</b> dels sectors a renovar a través de formulari electrònic
De l'11 al 15 d'abril	exposició pública de les candidatures provisionals i termini de presentació de reclamacions
Del 18 al 29 d'abril	exposició pública de les candidatures definitives i notificació als candidats
<b>Del 2 al 13 de maig</b>	Període de votacions <i>on-line</i>
El 13 de maig	Escrutini de les eleccions
El 16 de maig	<b>Resultat de les eleccions</b> i notificació als candidats
El 25 de maig	Nomenaments dels nous membres en sessió plenària

## 4.3. JORNADA D'ELECCIONS I RESULTATS DEL PROCÉS DE RENOVACIÓ PARCIAL

En sessió plenària amb data 26 de gener de 2011 es va acordar estudiar la possibilitat de fer efectiva l'aplicació d'un sistema de votació virtual, que permeti l'accés a tots els/les electors/es i incrementi el grau de participació.

La Comissió Permanent va decidir convocar una sessió formativa dirigida a tots els electors/es per explicar mitjançant la plataforma virtual habilitada el nou procediment per efectuar el vot electrònic<sup>1</sup>. D'altra banda, també es va enviar a tots els electors/es un díptic orientatiu del procediment per emetre el vot electrònic.

A continuació, es proposa un quadre comparatiu de les jornades d'eleccions per a la renovació parcial dels membres del CEM efectuades des de l'any 2003, on s'observa l'índex de participació global i per sectors de representació, així com els llocs on han tingut lloc.

Evulció comparativa Eleccions CEM	2003	2004	2005	2006	2007	2008	2009	2010	2011
Sector alumnes	21,05%	19,44%	10,52%	2,63%	8,10%	48,64%	42,11%	Renovació en alternança. Només membres que ho són per designació	27,02%
Sector pares i mares infantil i primària		25,60%		14,78%		43,26%			28,36%
Sector pares i mares secundària		36,36%				42,85%	27,78%		
Associacions de pares i mares infantil i primària i secundària	44,00%		42,01%		33,33%		52,67%		17,80%
Sector mestres infantil i primària		12,50%			5,12%	37,83%	73,60%		25,87%
Sector de professors secundària		21,53%			3,40%		65,38%		32,30%
Sector personal d'administració i serveis infantil i primària	19,35%		15,38%				72,41%		50%
Sector personal d'administració i serveis secundària			14,28%		18,75%		58,33%		15,38%

<sup>1</sup> S'adjunta resum del procediment i díptic a l'annex.

Núm. vots			59	22	30	150	313		156
Cens			190	180	336	361	553		614
TOTAL	36,52%	20,93%	31,05%	12,22%	8,92%	41,55%	56,60%		25,40%
Lloc	Sala Plens	Sala Plens	Sala Plens	Sala Plens	Sala Plens	CEC	CEC		Virtual

En la sessió plenària del CEM, amb data 25 de maig de 2011, es dona la benvinguda als nous membres i s'acomiaden els membres que cessen. S'acorda nomenar els següents membres:

### **Representants d'alumnes**

Sílvia Popa – Institut Narcís Xifra i Masmitjà  
 Albert Ripoll Oliveras – Escola Bell-lloc del Pla  
 Maria Busquets Frigola – Escola Pare Coll

### **Representants dels pares i mares d'alumnes**

Javier Martí Pintanel –Escola Annexa Joan Puigbert  
 Francesc Vila Batallé – Institut Santiago Sobrequés  
 Albert Quintana i Oliver – Escola Montfalgars

### **Representants de personal d'administració i serveis**

Agustí López Serrano– Escola Sta. Eugènia  
 Ramon Romero Reinoso –Escola Dalmau Carles  
 Marta Roure – Escola Les Alzines

### **Representants dels i de les mestres i professorat**

Gemma Pujol Noguer – Escola Marta Mata  
 Anna Paguina Marcos – Escola Annexa Joan Puigbert  
 Javier Francisco Moreno –Institut Carles Rahola  
 Enric Ibarzàbal –sindicat USTEC-STES  
 Jordi Casas –sindicat CCOO

### **Representants de directors i titulars**

Anna Nadal –Escola Bosc de la Pabordia  
 Pilar de Bolós –Escola Carme Auguet  
 Àngel Villalón –Escola Pericot  
 Anna Durà – EBM Garbí  
 Joaquim Ruhí – Institut Carles Rahola  
 Susana Berengena – Escola Sagrada Família

## **5. ACTIVITATS I ACTUACIONS**

### **5.1. ACORDS**

Els acords presos en les diferents sessions plenàries del CEM s'han tramès de forma particular a aquelles persones, entitats i institucions afectades directament pel seu contingut i de forma general per correu electrònic als centres educatius, centres d'ensenyaments no reglats (Escola Taller, Escola d'Educadors en el Lleure...), d'ensenyaments específics (EOI, Escola d'adults i Conservatori de Música, Facultat d'Educació i Psicologia) i administracions.

La relació dels acords aprovats està a disposició de tothom a l'apartat d'acords i documents a la pàgina web del CEM: [http://www.ajuntament.gi/educacio/cem\\_documents.php](http://www.ajuntament.gi/educacio/cem_documents.php)

## RELACIÓ D'ACORDS APROVATS

### Ple del 20 d'octubre de 2010

- Memòria d'activitats i actuacions del curs 2009-2010
- Valoració del procés de matriculació a l'inici del curs 2010-2011

### Ple del 26 de gener de 2011

- Procés de renovació parcial dels membres del CEM. Procés electoral 2011
- Informe de recomanacions del procés de preinscripció per al curs 2011-2012
- Informe de seguiment de la situació actual dels menjadors escolars a Girona

### Ple del 22 de març de 2011

- Informe de seguiment de la situació de la Formació Professional a la ciutat de Girona

### Ple del 25 de maig de 2011

- Comissió Permanent: Resultats de la renovació parcial dels membres del CEM, procés 2011, benvinguda dels nous membres i comiat dels membres que cessen.
- Recomanació del calendari escolar per al curs 2011-2012
- Edició del calendari escolar per al curs 2011-2012
- Calendari de les sessions plenàries per al curs 2011-2012
- XVIII Diada de Cooperació Solidària
- Informe de recomanacions per a la gestió de menjadors escolars a la ciutat.
- Valoració del procés d'escolarització del curs 2010-2011 i del procés de preinscripció i matriculació per al curs 2011-2012
- Valoració d'estratègies per a la resolució de conflictes a secundària
- Beca Joaquim Franch. Resolució de la convocatòria 2011

## 5.2. JORNADA



La jornada d'aquest curs 2010-2011 ha servit per continuar el treball iniciat del procés participatiu per a l'elaboració del **Projecte educatiu de ciutat (PEC-Girona)**, que l'Ajuntament de Girona va impulsar el curs passat.

Es pot consultar el treball realitzat al web del PEC: <http://www.girona-edu.cat/cat/jornada.php>

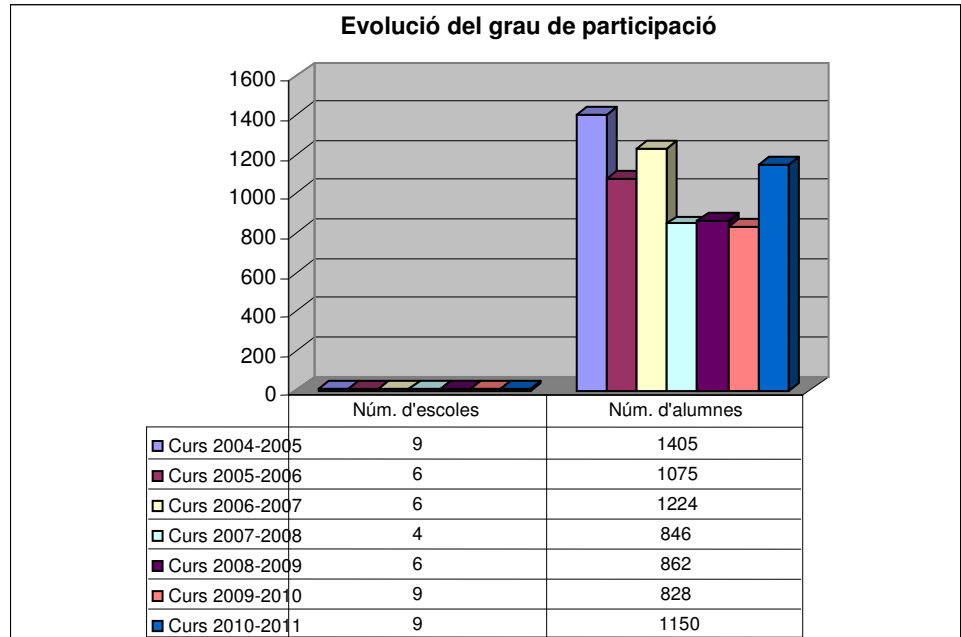
## 5.3. DIADA DE COOPERACIÓ SOLIDÀRIA

El dimecres 27 d'abril de 2010, es va celebrar la XVII Diada de Cooperació Solidària al Teatre Municipal de Girona, organitzada conjuntament pel CEM i pel Consell de Cooperació i Solidaritat. A l'Assemblea, hi **varen assistir 300 alumnes de primària de nou escoles**, els quals varen presentar els treballs que havien realitzat a cada escola amb relació al tema **"I tu, que consumeixes? Per un consum responsable, sostenible i solidari"**.

Cal destacar que la participació de les escoles s'ha incrementat notablement i enguany ja són més escoles les que també han iniciat **agermanaments informals** amb escoles de països en vies de desenvolupament. Com ja és tradició, l'acte va acabar amb una xocolatada amb cacau de comerç just a la Rambla de la Llibertat de Girona. El grup teatral La Troca va ser l'encarregat de dinamitzar l'acte.

**Escoles participants:**

- Annexa Joan Puigbert
- Bosc de la Pabordia
- Carme Auguet
- Eiximenis
- Migdia
- Sta. Eugènia
- Dr. Masmitjà
- Sagrada Família
- Montessori-Palau



**5.4. BECA JOAQUIM FRANCH**

Al llarg d'aquest curs 2010-2011 s'ha dut a terme el seguiment del projecte becat en la convocatòria 2009 **Socioteca Annexa, un equipament educatiu i de barri**, presentat amb candidatura col·lectiva, és a dir, conjuntament per l'AV Les Pedreres-Fora Muralla, l'AV Vista Alegre, l'AMPA de l'escola Annexa-Joan Puigbert i amb el suport de l'equip directiu de la mateixa escola.

L'última sessió plenària del CEM va tenir lloc justament en aquest nou espai, la Socioteca, on es va aprofitar l'ocasió per explicar breument el desenvolupament del mateix projecte al llarg del curs.

La Comissió de Relacions Educació i Ciutat s'ha encarregat de revisar les bases de la propera convocatòria 2011 de la Beca Joaquim Franch i n'ha realitzat les següents modificacions:

En el punt 1: objecte

La Beca Joaquim Franch té com a finalitat promoure i incentivar el desenvolupament de projectes i iniciatives que fomentin la cohesió social i el compromís educatiu amb la ciutat de Girona.

**Els projectes poden orientar-se al foment del treball en educació en valors, educació per a la ciutadania, etc., i innovació pedagògica (tant de continguts com de metodologia).**

Els projectes poden referir-se a accions puntuals o de llarga durada.

**Es valoraran especialment** aquells projectes que tinguin en compte i integrin:

- El treball en xarxa i la transversalitat de l'acció educativa, per exemple: experiències d'aprenentatge i servei, de treball cooperatiu, etc.
- L'adequació al *Projecte educatiu de ciutat de Girona* i del mateix centre educatiu o entitat.
- La capacitat innovadora, tant pel que fa a continguts com a metodologia de treball.

En el punt 4: estructura del disseny del projecte

Cal incorporar un punt a l'annex on s'indiqui:

“A l'annex caldrà incloure alguna proposta d'acció concreta de difusió de la figura de Joaquim Franch en el desenvolupament del projecte que es presenti.”

S'actualitzen les dades de presentació del projecte i la durada de la beca:

1. El termini de presentació de la sol·licitud i del projecte finalitzarà el 30 d'abril de 2012, a les 18.00 h.
2. El termini de lliurament de la memòria de treball i justificació de les despeses finalitza el 30 de juny de 2013.

## 5.5. BUTLLETINS INFORMATIUS I MONOGRÀFICS DEL CEM

Aquest curs s'ha editat en format digital el butlletí informatiu:

Publicació	Contingut
CEM Informa divulgació Núm. 13 març 2011	<i>“Compartim projectes: l'escola, l'AMPA i l'entorn”</i>

## 5.6. PÀGINA WEB DEL CEM

Durant aquest curs 2010-2011, s'ha anat actualitzant mensualment el contingut de la pàgina web del CEM. Per altra banda, es valora molt positivament la utilitat d'aquesta eina de treball que permet l'accés públic a la informació en temes educatius d'interès per a la ciutadania, malgrat que caldria dotar-la d'una estructura més moderna i incorporar algunes novetats més.

La informació que s'hi ha penjat fa referència a:

- Acords i documentació del CEM
- Activitats del CEM: Jornada, Diada de Cooperació, calendari escolar, Beca Joaquim Franch, Memòria, sessions plenàries i procés de renovació dels membres del CEM.
- Publicacions del CEM: butlletí i monogràfic
- *Projecte educatiu de ciutat* (<http://www.girona-edu.cat>)
- Grup Facebook “Secundària Gironina”

## 6. CONCLUSIONS I PROPOSTES

Amb relació a l'activitat general del CEM, pel que fa a les comissions de treball, cal continuar mantenint la periodicitat de reunions mensuals, facilitar dinàmiques de treball grupal vinculades a temes d'interès educatiu que afectin directament els centres educatius i també a nivell de ciutat, promoure el treball en xarxa entre les diferents comissions i incrementar la participació dels diferents sectors de representació.

Pel que fa a les sessions plenàries del CEM, també cal motivar la participació dels diferents sectors de representació i dinamitzar els espais de debat educatiu així com mantenir la presentació de la sessió mitjançant el suport tecnològic.

No obstant això, cal desenvolupar actuacions concretes i prioritàries en els següents àmbits:

- Mantenir i millorar, si escau, el nou sistema d'eleccions virtuals del CEM.
- Incorporar nous agents educatius del territori en el CEM.
- Establir una adequada vinculació amb el *Projecte educatiu de ciutat* (PEC), en la línia de treball en xarxa i cooperatiu.
- Millorar el disseny i contingut del web.
- Aplicar estratègies més efectives de vinculació del CEM amb els consells escolars dels centres educatius de la ciutat.

**7.1 ANNEX: RELACIÓ DELS MEMBRES DEL CEM (fins al maig de 2011)**

Secretària: M. Glòria Gou Clavera

<b>RELACIÓ DE MEMBRES DEL CEM</b>		
<b>SECTOR CORPORACIÓ (10)</b>		<b>COMISSIONS DE TREBALL</b>
Anna	Pagans Gruartmoner	CP
Núria	Terés i Bonet	CP
Lluïsa	Faxedas i Brujats	C2
Josep M.	Jofre i Vilanova	C1
Victòria	Saget i Bosch	C3 / C1
Cristina	Alsina i Conesa	CP
Joan B.	Olóriz i Serra	C1
Albert	Riera i Pairó	C1
Imma	Boadas i Villoria	C1 / C3
Joan M.	Castel Sucarrat	CP
<b>SECTOR DIRECTORS I TITULARS (9)</b>		<b>9</b>
Víctor	Alesanco Cordón	C2
Pedro	Cortés Barrero	C2
Llorenç	Carreras	C1
Joaquim	Ruhí Brunsó	C1
Ramon	Bosch Baulida	CC
Anna	Durà Rovira	C1
Miquel	Riera Casadevall	C2
Cèlia	Fernández González	CP
Susanna	Berengena	C1
<b>SECTOR MESTRES I PROFESSORS (9)</b>		<b>9</b>
Jordi	Casas Madrenas	C1
Enric	Ibarzábal González	CP
Josep	Gultresa López	C1
Joan	Domènech i Moner	CC
Gemma	Vicens Fita	C3
Eduard	Carlos i Boet	CP
Maria	Camps Robado	C3
Anna	Martín Torrents	C1
M. Teresa	Saló Oliveras	C3
<b>SECTOR PAS (4)</b>		<b>3</b>
Mar	Alcaide Tarifa	C3
Enric	Boix Berenguer	C1
Marta	Roure	C1
<b>SECTOR D'ALUMNES (9)</b>		<b>2</b>
Aniol	Fusté Gual	CA
Ariadna	Jou Fuyà	CA
<b>SECTOR PARES I MARES (9)</b>		<b>9</b>
David	Font	CP / C3
Marina	Trepat i Fonalleras	CP
Albert	Quintana i Oliver	C1
Carme	Basagaña	C2
José Miquel	García	C3
Begoña	Fernández Bonshoms	C2
M. Àngels	Herraiz López	C2
Irene	Herrero i Anaya	CC
Francesc	Vila Batallé	CA
<b>SECTOR ALTRES ÀMBITS (9)</b>		<b>8</b>
Josep	Torrellas Vendrell	C2
Salvador	Parron i Conus	C2
Carme	Sánchez Nonell	CP / C3
Margarida	Falgàs	CC
Maria	Solés	C3
Joan	Camps	C3
Meritxell	Estebanell Minguell	C2
Miquel	Blanch	C3
<b>SECTOR RECONEGUT PRESTIGI (5)</b>		<b>1</b>
Joan	Alcalà Quiñones	CP

## 7.2 ANNEX: PROCEDIMENT PER A L'EMISSIÓ DEL VOT ELECTRÒNIC. ELECCIONS CEM 2011

- Es facilitaran a tots els electors/es del cens les dades d'identificació: noms i cognoms, clau d'accés i codi elector, a través d'un *mail*, per telèfon o carta al seu domicili. **(del 13 al 30 d'abril)**



- Emissió del vot:** cal accedir a la pàgina web del CEM: on hi ha ubicada la plataforma virtual (des d'un ordinador particular, des de l'escola o des de l'OME) **del 2 al 13 de maig.**
  - L'elector/a s'haurà d'identificar: DNI, codi d'elector i clau d'accés.
  - Automàticament el programa sol·licitarà a l'elector/a que canviï la clau d'accés per emetre el vot.
  - L'elector/a haurà de tornar a identificar-se: DNI, codi d'elector i nova clau d'accés.
  - Un cop identificat es mostraran els candidats corresponents al seu sector de representació i triarà la persona a la qual vulgui votar.
  - Automàticament es mostrarà l'elecció feta i es demanarà la confirmació.
  - Important:
    - Es vota un sol cop i només els candidats del sector de representació de l'elector/a.
    - Període per votar: a partir del dia 2 de maig, a les 09.00h, fins al dia 13 de maig, a les 14.00h.



- Obtenció resultats:** Realitzaran l'escrutini les persones autoritzades, que accediran a la llista de participació (electors/es que han votat) i d'escrutini (vots rebuts per candidatura, agrupats per sectors).




### **La plataforma electrònica GARANTEIX:**

- Protecció de les dades personals: fitxer declarat a l'Agència de Protecció de dades.

- L'aplicació estarà instal·lada en un **servidor web amb certificat de seguretat** (Thawte 123) per tal d'assegurar una connexió xifrada, de fins a 256 bits, entre l'usuari i el servidor.
- Tota la informació del procés de votacions (cens, candidats/tes i vots emesos) es guardaran en una base **de dades a la que només s'hi podrà accedir connectant via FTP al servidor prèvia identificació d'un nom d'usuari i contrasenya**. A la base de dades no serà possible accedir-hi des d'un navegador d'Internet i l'aplicació a accedirà aquestes dades a nivell intern del servidor.
- **Les contrasenyes dels electors i els vots emesos es guardaran encriptades** a la base de dades. D'aquesta manera si es tingués accés a les dades seria impossible veure els valors guardats sense saber la contrasenya i l'esquema (algorisme) d'encriptació. Es pot optar per tenir una sola contrasenya per a fer l'encriptació o bé tenir-ne dues: una per a les contrasenyes i l'altra per als vots.
- **L'esquema d'encriptació que s'utilitzarà serà *Advanced Encryption Standard (AES)***, que és un dels més usats en criptografia.
- Es designarà **una o més persones que seran les úniques que sabran la contrasenya, o contrasenyes** que s'utilitzaran per a encriptar i desencriptar contrasenyes i vots emesos. Aquesta persona o persones poden ser un/a notari/a, la secretària de l'ajuntament, ... o qualsevol altra que decideixi l'ens organitzador de les eleccions.
- La **base de dades estarà protegida per una contrasenya** que només coneixerà la persona o persones designades per l'ens organitzador de les eleccions. D'aquesta manera si s'arribés a tenir accés a la base de dades no es podria obrir sense conèixer aquesta contrasenya.
- A la base de dades **es guardaran en taules separades els electors (cens) i els vots emesos (vots)**, per tal de fer impossible saber a qui ha votat cadascun dels participants.
- Precisament al no poder-se saber què ha votat cada participant **no es podrà eliminar un vot emès**.
- Les pàgines de l'aplicació que serviran per a obtenir els resultats no estaran **publicades al servidor fins al dia de l'escrutini**; d'aquesta manera serà del tot impossible saber-ne els resultats abans del tancament del procés electoral.
- **Només es podrà votar durant un període determinat de dies**, entre les 0:00:00 hores del primer dia i les 23:59:59 hores del darrer. Aquest període de temps serà indicat per l'organisme convocant de les eleccions.

- Es designarà **una o més persones que seran les úniques que sabran la contrasenya, o contrasenyes** que s'utilitzaran per a encriptar i desencriptar contrasenyes i vots emesos. Aquesta persona o persones poden ser un/a notari/a, la secretària de l'ajuntament, ... o qualsevol altra que decideixi l'ens organitzador de les eleccions.
- La **base de dades estarà protegida per una contrasenya** que només coneixerà la persona o persones designades per l'ens organitzador de les eleccions. D'aquesta manera si s'arribés a tenir accés a la base de dades no es podria obrir sense conèixer aquesta contrasenya.
- A la base de dades **es guardaran en taules separades els electors (cens) i els vots emesos (vots)**, per tal de fer impossible saber a qui ha votat cadascun dels participants.
- Precisament al no poder-se saber què ha votat cada participant **no es podrà eliminar un vot emès**.
- Les pàgines de l'aplicació que serviran per a obtenir els resultats no estaran **publicades al servidor fins al dia de l'escrutini**; d'aquesta manera serà del tot impossible saber-ne els resultats abans del tancament del procés electoral.
- **Només es podrà votar durant un període determinat de dies**, entre les 0:00:00 hores del primer dia i les 23:59:59 hores del darrer. Aquest període de temps serà indicat per l'organisme convocant de les eleccions.


## DÍPTIC DEL PROCÉS DE RENOVACIÓ DELS MEMBRES DEL CEM. ELECCIONS 2011



**Per a més informació:**

Secretaria Tècnica del CEM  
Passeig de la Devesa, 1  
17001 GIRONA  
Telèfon 972 209 655  
[cem@ajgirona.cat](mailto:cem@ajgirona.cat)  
[www.ajuntament.gi/cem](http://www.ajuntament.gi/cem)

**CONSELL ESCOLAR MUNICIPAL  
CONSELL MUNICIPAL D'EDUCACIÓ A GIRONA**



**PARTICIPA EN EL  
CONSELL ESCOLAR  
DE LA CIUTAT!**

**CEM**

Ajuntament de Girona

### Què és el CEM?

El Consell és un organisme d'assessorament, consulta, proposta i participació sobre qualsevol tema relacionat amb l'educació i l'ensenyament no universitari dins del municipi.  
Ha de ser consultat pel Departament d'Ensenyament de la Generalitat de Catalunya i l'Ajuntament sobre les qüestions relacionades amb l'educació que afecten a la ciutat.

### Qui el compon?

Està presidit per l'alcaldessa de la Ciutat i constituït per 65 membres que pertanyen als sectors de representació següents:

- corporació municipal
  - alumnes de secundària
  - pares i mares d'alumnes
  - mestres i professors
  - personal d'administració i serveis
  - directors/es de centres educatius públics i titulars de centres educatius privats concertats
  - altres àmbits educatius (entitats de lleure, la Universitat de Girona, l'escola oficial d'idiomes, ensenyament no reglat, etc.)
  - persones de reconegut prestigi en l'àmbit de l'educació
- Cada any i abans del 15 de maig es renoven la meitat dels seus membres.

### Com funciona?

Tots els membres que componen el Consell es reuneixen 4 cops l'any en sessió plenària i al llarg del curs escolar s'organitzen en comissions de treball per tal d'opinar, debatre i proposar recomanacions per a la millora de l'educació a la ciutat.

- Aquestes comissions són:
- Comissió Permanent
  - Comissió de Planificació Escolar i Equipaments
  - Comissió d'Ordenació del Sistema Educatiu i Millora de la Qualitat de l'Ensenyament
  - Comissió de Relacions Educació - Ciutat
  - Comissió de Comunicació
  - Comissió d'Alumnes de secundària

### Procés Electoral 2011. Renovació dels membres

#### Calendari

Del 21 de març al 8 d'abril **presentació de les candidatures** dels sectors a renovar a través de formulari electrònic  
De l'11 al 15 d'abril exposició pública de les candidatures provisionals i termini de presentació de reclamacions  
Del 18 al 29 d'abril exposició pública de les candidatures definitives i notificació als candidats  
Del 2 al 13 de maig **Període de votacions on-line**  
El 13 de maig **Escrutini** de les eleccions  
El 16 de maig **Resultat de les eleccions** i notificació als candidats  
El 25 de maig **Nomenaments** dels nous membres en sessió plenària

#### Emissió del Vot electrònic

- Es facilitarà a tots els electors/es del cens les dades d'identificació: Noms i cognoms, clau d'accés i codi elector, a través d'un mail, per telèfon o carta al seu domicili. (13 al 30 d'abril)
- Cal accedir a la web del CEM <http://www.girona.cat/educacio> on estarà ubicada la plataforma virtual. Podeu accedir a través d'un ordinador particular i també s'habilitarà un ordinador a l'OME. (2 al 13 de maig)  
Pas 1: Es sol·licitarà a l'elector/a que s'identifiqui amb les dades facilitades i automàticament es demanarà que canviï la clau d'accés per emetre amb seguretat el seu vot.  
Pas 2: L'elector/a s'haurà de tornar a identificar i podrà visualitzar els candidats corresponents al seu sector de representació i emetre el seu vot.  
Pas 3: Automàticament es mostrarà l'elecció feta i es demanarà confirmació

**Només es podrà votar un sol cop i als candidats del sector de representació al que pertany l'elector/a. En el cas de ser membre del sector de pares i mares de consells escolars de centre i també del sector de pares i mares de l'amba es disposarà de dos codis d'elector i dos claus d'accés.  
El període per votar serà a partir del dia 2 de maig a les 9.00h fins el dia 13 de maig a les 14.00h**

## RECULL DE PREMSA

DIARI DE GIRONA. 21 d'octubre de 2010

### Girona ha incorporat aquest curs 569 alumnes fora de termini

L'Ajuntament refusa avançar la preinscripció perquè augmentaria la incorporació tardana

Els centres de primària i secundària han incorporat 569 alumnes fora de termini durant aquest curs escolar. L'informe, que es va presentar ahir al Consell Escolar Municipal (CEM), rebutja avançar la preinscripció pel febrer, perquè augmentaria el nombre d'estudiants d'incorporació tardana.

El nombre d'alumnes que han arribat fora de de termini, després que es tanqués el període de preinscripció, s'ha reduït en més d'un centenar, percentatge superior al 15%. Segons les dades del Consell Escolar Municipal, per al curs 2010-2011 han arribat fora de termini 569 alumnes: 49 alumnes de les escoles bressol, 357 d'infantil i primària i 163 de secundària. En l'any anterior ja s'havia reduït un 8%, al voltant dels 670 alumnes.

Segons les dades del Consell Escolar, les assignacions d'alumnat fora de termini a infantil i primària recauen en l'escola pública. El 88,46% ha anat a centres públics, fet que suposa un increment del 3,29% en els centres públics.

També s'ha detectat un augment dels problemes de matriculació dels alumnes amb necessitats educatives especials. L'informe anual recorda que: "En educació primària, malgrat que el curs passat es va poder aplicar el criteri de no superar el 20% d'alumnat amb necessitats educatives especials en els centres, cal continuar insistint en el compliment d'aquesta mesura, ja que quatre-centes depassen aquest percentatge".

El Consell Escolar va assenyalar que l'ocupació als col·legis és molt alta, amb un 95,3% als centres de primària i amb tots els instituts, que superen el 100%, en situació de saturació, excepte a primer d'ESO on s'arriba al 99,2%.

#### Canvis en la preinscripció

Pel que fa a les propostes de millora per a l'escolarització, l'informe desaconsella que el període de preinscripció s'avanci pel febrer: "Després de l'experiència del curs passat, valorem que no permet fer adequadament la feina prèvia a la preinscripció, provoca un increment d'alumnat assignat fora termini i no se'n percep la necessitat". També es demana planificar adequadament la feina prèvia al període de preinscripció i impulsar tasques de coordinació.

EL PUNT. 21 d'octubre de 2010

### Educació veu innecessària una nova escola a Girona

L'Ajuntament considera que a partir de l'any vinent es necessitaran dues línies noves de P3.

**La Comissió de Planificació insistirà en un nou centre.**



**El CEIP de Domeny és la darrera escola que ha entrat en funcionament a Girona**

El Departament d'Educació considera que a Girona no fa falta cap nova escola, en contra de la percepció de l'Ajuntament, que insisteix en la necessitat d'un nou centre amb almenys dues línies.

La regidora d'Educació de l'Ajuntament de Girona, Núria Terés, afirma que per a l'any vinent ja hi haurà necessitat de "dos nous grups de P3 o potser tres". Terés admet que "és molt complicat preveure quines seran les necessitats futures, ja que depèn de l'evolució de la natalitat", però assegura que les dades amb les quals treballa l'Ajuntament apunten que almenys dues línies noves seran necessàries. La regidora creu que el creixement de la població a Girona, afegit a la situació econòmica actual, fa més complicada la planificació, "perquè s'ha d'afinar molt més". Terés recorda que, si es confirma la necessitat d'obrir dues noves línies, aquest fet implicarà la necessitat de construir un nou centre escolar. Per altra banda, la reunió del Consell Escolar Municipal (CEM), que es va fer ahir, va plantejar novament la necessitat d'unificar el mapa de zones d'escoles bressol amb el ja existent d'educació infantil, primària i secundària de Girona. Terés va confirmar que aquesta unificació es farà, "ja que depèn només de l'Ajuntament".

DIARI DE GIRONA. 27 de gener de 2011

## La Generalitat deu l'import de totes les beques de menjador escolar d'aquest curs a Girona

El Consell del Baix Empordà gestiona una pòlissa de crèdit, perquè els han anunciat el primer pagament per al 31 de març.



La sessió del Consell Escolar Municipal de Girona que es va celebrar ahir a la seu de la Policia Municipal.

Els consells comarcals pateixen, una altra vegada, l'impagament de les beques de la Generalitat per al servei de menjador escolar. A punt d'acabar el mes de gener i ja en el segon trimestre de curs, l'Administració catalana encara no ha abonat cap import corresponent a l'actual any escolar. Aquesta situació perjudica els consells i, sobretot, les famílies que es beneficien d'aquests ajuts, però que també assumeixen part del cost del servei.

Els consells comarcals consultats tenen constància de l'existència d'una resolució que ordena el pagament de la primera bestreta del curs, però la majoria no ha rebut cap notificació oficial de quan serà. Tan sols a l'Empordà els han concretat dates: el Consell de l'Alt Empordà ha rebut una comunicació conforme que percebrà els primers diners a partir del 31 de gener, mentre que el pagament del Baix Empordà es retardarà fins al 31 de març. Això serà sis mesos després d'haver començat les classes, motiu pel qual l'ens comarcal ha decidit avançar els diners.

El **Consell Escolar Municipal** (CEM) de Girona va deixar clar ahir el malestar causat pel retard en els pagaments de la Generalitat i ho va fer aprovant un acord amb el qual mana la premsa al Departament d'Ensenyament, perquè es faci càrrec de la situació al més aviat possible i aboni el primer pagament de beques d'aquest curs. El CEM també va acordar sumar-se a les demandes del Consell Comarcal del Gironès, que ja des del curs passat ve reclamant al Govern que regularitzi la situació. En la resolució portada a discussió en la sessió d'ahir, el Consell Escolar es referia als retards d'aquest curs denunciant que, en comptes de millorar, "s'ha retardat de forma molt significativa". Per exemplificar-ho, el CEM va

explicar que la transferència econòmica que el Consell Comarcal solia fer entre els mesos de juny i juliol per cobrir els dos últims trimestres de curs es va realitzar tot just pel desembre.

En ser preguntat pels retards denunciats per aquest Consell Escolar Municipal i els diferents consells comarcals gironins, el Departament d'Ensenyament va declinar fer cap comentari. Es va remetre a les explicacions que el director territorial d'Ensenyament trobi oportú donar al CEM i a la comunitat educativa.

### **Deute de 2 milions al Gironès**

El conseller d'Educació del Gironès, **Sergi Baulida**, va quantificar en prop de 2 milions d'euros el deute que la Generalitat ja ha adquirit amb ells aquest curs en concepte de beques de menjadors. Com la resta de consells comarcals, al Gironès tenen constància que el Govern ha aprovat una resolució per efectuar el primer pagament del curs 2010-2011, però Baulida va lamentar que no han rebut cap notificació oficial d'aquest acord ni se'ls ha informat de quan arribaran els diners. De totes maneres, preveu que el cobrament es faci efectiu pel febrer. El conseller comarcal va apuntar que el Gironès es troba amb un problema afegit, perquè el traspàs de la recaptació a l'ens de la Diputació Xaloc els ha deixat amb "menys recursos per jugar", circumstància a la qual va afegir el fet de comptar amb diversos centres d'educació especial, cosa que crea "més tensió".

Baulida situa l'inici dels problemes a l'estiu de 2009, quan la Generalitat va canviar un model que seqüenciava els pagaments entre els mesos d'octubre, febrer i juny. L'agreujament dels retards que es pateixen des de llavors i que coincideixen amb l'esclat de la crisi econòmica afecta especialment les associacions de mares i pares d'alumnes, que comparteixen el cost del servei de menjador escolar -tal com va apuntar el conseller. Pel febrer, Sergi Baulida convocarà els implicats a una reunió "per plantejar possibles solucions per a més endavant, perquè estigui més compartit entre Consell Comarcal i les **AMPA**". Entre elles, sospesa la possibilitat de delegar-ho tot a l'ens comarcal o de crear una mena de pòlissa de suport. Segons Baulida, "el risc d'incompliment dels pagaments de la Generalitat ha estat manifest els últims dos anys i difícilment es resoldrà en els dos propers".

Com a la resta de consells, el Departament d'Ensenyament els ha abonat totes les beques del curs passat. Pel juliol -un mes després d'acabar les classes-, els ens comarcals es queixaven del retard de l'Administració catalana en els serveis de menjador i de transport escolar que tenen delegats.

El **Pla de l'Estany, la Selva, l'Alt i el Baix Empordà** es troben en la mateixa situació que el **Gironès** ja que, si bé tenen cobert el deute del curs 2009-2010, encara no han rebut ni un euro de l'actual per pagar els menjadors escolars.

### **Equilibris de tresoreria**

D'acord amb la informació de què disposa el Consell del Baix Empordà, s'haurà d'esperar fins al 31 de març de 2011 per rebre el primer pagament de la Generalitat en concepte de beques de menjador d'aquest curs que, com en el model anterior, equivaldrà al 30% del cost. El gerent del Consell, **Salvador Salvadó**, va explicar que no esperaran tant de temps i intentaran pagar-ho abans mitjançant una pòlissa de crèdit, que s'aprovaria en el Ple comarcal previst per al 15 de febrer. El gerent va lamentar que: "els impagaments ens provoquen dificultats i hem de fer equilibris de tresoreria."

EL PUNT DIARI. 27 de gener de 2011

## El consell escolar de Girona rebutja els “bonys” i reclama un col·legi nou

El Ple del CEM va lamentar ahir que Educació faci servir aquesta mesura d'una manera normalitzada i manté que crea disfuncions als centres.



Una de les pancartes que l'Annexa ha utilitzat en contra del “bony” de P3.

El Ple del Consell Escolar Municipal (CEM) de Girona, el primer al qual va assistir el nou director d'Educació a Girona, Albert Bayot, va lamentar que per al curs que ve hi hagi prevista la creació d'un “bony” de P3 a les escoles Montfalgars i Annexa Joan Puigbert, respectivament, per ampliar l'oferta de places. Albert Quintana va argumentar que els “bonys” són una mala solució perquè canvien la dinàmica als centres afectats i no van acompanyats, en canvi, dels recursos adequats. El CEM creu que aquesta mesura s'ha de reservar només per a situacions excepcionals. Segons les dades del padró, per al curs vinent hi haurà 1.262 nens de P3 per escolaritzar (més de 50 més que aquest), però per al curs 2012-2013 caldrà escolaritzar fins a 1.302 infants de P3. Per tot això, el CEM demana a Ensenyament l'obertura d'una nova escola per a la ciutat. Un altre dels temes que van sortir en el Ple que es va celebrar a la seu de la Policia Municipal és el nou criteri per a la preinscripció, aprovat pel govern de la Generalitat, i segons el qual ser fill o germà d'un exalumne del centre on s'ha fet la preinscripció donarà punts en cas d'empat. La presidenta del CEM, Anna Pagans, va dir que el nou criteri aixecarà debat.

DIARI DE GIRONA. 27 de maig de 2011

## Un estudi reclama revisar el preu dels àpats escolars, que ara varia en 2,3 € segons el centre

El Consell Escolar Municipal demana canvis en les beques, perquè hi ha llocs on l'àpat val 3,8 euros i en altres 6,1 euros.

Un estudi elaborat per la Comissió de Planificació Escolar i Equipaments Educatius del Consell Escolar Municipal de Girona ha posat de manifest la diferència de preus del servei de menjador entre els centres públics i els concertats. Segons l'informe, als centres d'infantil i primària públics de la ciutat el preu de l'àpat diari oscil·la entre els 3,8 i els 6,1 euros. La mitjana és de 5,43 euros. Mentrestant, a l'escola concertada és de 6,36 euros. Tot i això, a l'escola pública el preu ha augmentat un 1,45% respecte a l'any passat, mentre que a la concertada s'ha aplicat una reducció de l'1,19%. La Comissió de Planificació, entre les seves recomanacions, demana reduir les diferències de preu del servei dels diversos centres. Mentre aquestes diferències de preu persisteixin, la Comissió considera que l'assignació de l'import de les beques hauria de ser percentual al preu de cost de servei estipulat pels centres.

L'estudi s'ha extret a partir de formularis entregats a les direccions dels centres educatius i a les AMPA de la ciutat entre el novembre i el desembre de l'any 2009. La principal consideració d'aquesta anàlisi és l'àmplia diversificació de la gestió, usuaris i preus esmentats dels menjadors escolars de la ciutat.

En catorze centres la gestió del servei de menjador va a càrrec de l'AMPA, en tretze la porta el mateix centre i en sis va a càrrec del Consell Comarcal. En el 56,66% s'ofereix el servei a

través d'empreses externes. La coincidència o no que sigui la mateixa empresa que també realitza el monitoratge és del 50%. Això vol dir que sovint l'AMPA o el centre que gestiona el servei contracta dues empreses diferents, la qual cosa en fa més complexa la gestió. Per això la Comissió demana que s'estudiïn fórmules de gestió unificades del servei de menjador.

#### El 54,23% es queda a dinar

Pel que fa als usuaris, aquest curs hi ha hagut un 1,43% menys de comensals que en l'anterior; tot i això encara representa més de la meitat de l'alumnat dels centres (54,23%). En alguns centres, però, hi ha el 85% d'alumnes inscrits al servei de menjador. En altres, tanmateix, no s'arriba al 10%. Sovint són centres on, a més, les famílies tenen un nivell socioeconòmic més baix respecte al conjunt de la ciutat. La Comissió es mostra especialment preocupada per aquesta situació i considera prioritari intervenir en aquests centres per recuperar un nivell de comensals normalitzat i aposta, fins i tot, per mesures específiques.

L'alumne becat representa el 19% dels usuaris del servei de menjador escolar. L'ajut sol estar entre els 2,3 i els 3,4 euros el menú; però no totes les beques concedides són executades. En alguns casos les beques han estat rebutjades per no poder cobrir la resta de l'import del preu de menjador. En aquest sentit, la Comissió aposta perquè es revisin els criteris socials que estableix el Consell Comarcal perquè cap família en situació de risc de pobresa infantil quedi exclosa de la cobertura d'una beca de menjador.

Altres propostes de la Comissió basades en l'estudi indiquen que caldria que Educació faci la transferència de recursos econòmics amb més antelació que fins ara, per tal que el Consell pugui fer la transferència a les entitats que gestionen els centres per mesos o, com a màxim, per trimestres.

L'alcaldeessa, Anna Pagans, va assenyalar que caldria una reunió entre representants del Consell Comarcal, els Serveis Territorials d'Educació i el mateix Ajuntament.

L'estudi de la Comissió, així com les propostes per millorar el servei de menjador, van ser aprovats ahir pel Ple del Consell Escolar Municipal. Ara s'enviaran als Serveis Territorials d'Educació, al Consell Comarcal del Gironès, als centres educatius i a la FAPAC.

**EL PUNT DIARI. 11 de juny de 2011**

## **Proposta de calendari escolar a Girona**

El Consell Escolar Municipal de Girona ha acordat recomanar a tots els centres educatius de la ciutat que triïn com a dies de lliure disposició el 31 d'octubre del 2011, el 7 i el 9 de desembre del 2011, el 17 de febrer del 2012 i el 30 d'abril del 2012. Aquest Consell fixa cada any el calendari del curs vinent per "procurar el consens entre tots els centres educatius del municipi". "El retard del Departament d'Ensenyament en la publicació del calendari escolar marc ha significat no poder generar un debat sobre l'acord que tradicionalment el Consell Municipal d'Educació tenia en el darrer Ple del curs", s'indica. Tot i que no hi ha hagut temps per debatre prou la proposta, s'entén que pot ser una prova pilot per a aquest curs.