



**MEMÒRIA D'ACTIVITATS
I ACTUACIONS
CURS 2003-2004**

Índex

1. INTRODUCCIÓ.....	6
2. DESCRIPCIÓ DE L'ACTIVITAT REALITZADA.....	7
2.1 DINÀMICA DE TREBALL GENERAL.....	7
2.1.1 L'activitat del Ple.....	8
2.1.2 L'activitat de la Comissió Permanent.....	14
2.1.3 L'activitat de la Comissió de Planificació Escolar i Equipaments.....	15
2.1.4 L'activitat de la Comissió de Millora de la Qualitat.....	15
2.1.5 L'activitat de la Comissió de Relacions Educació-Ciutat.....	16
2.1.6 L'activitat de la Comissió de Comunicació.....	17
2.2 EL PROCÉS DE RENOVACIÓ.....	17
2.2.1 Els sectors afectats.....	17
2.2.2 Calendari de renovació.....	18
2.2.3 La jornada d'elecció.....	19
2.2.4 La participació en la jornada d'elecció.....	20
2.3 ACTIVITATS I ACTUACIONS.....	20
2.3.1 Acords.....	20
2.3.2 Les jornades.....	20
2.3.3 La Diada de Cooperació Solidària.....	21
2.3.4 La Beca Joaquim Franch.....	21
2.3.5 Els butlletins informatius del CEM.....	22
2.3.6 La pàgina web del CEM.....	22
3. ANNEX.....	23
3.1 COMPOSICIÓ DEL PLE (FINS AL MAIG DE 2004).....	24
3.2 COMPOSICIÓ DE LES COMISSIONS DE TREBALL (FINS AL MAIG DE 2004).....	25
3.3 ELS ACORDS DEL CEM.....	28
3.3.1 Relació dels acords.....	28
21-10-03.....	28
22-01-04.....	28
23-03-04.....	28
28-05-04.....	28
3.3.2 Els acords.....	29
1. Valoració del procés de matriculació a inici del curs escolar 2003-2004.....	29
2. Memòria d'activitats i actuacions curs 2002-2003.....	34
3. Programa de la XII Jornada del CEM: Els usos educatius del temps.....	34
4. Fer públic el desacord de la comunitat educativa de la ciutat en relació a l'actuació del departament d'ensenyament respecte a la participació del CEIP Font de la Pólvora a una convocatòria de premis estatals.....	35
5. Procés de preinscripció i matriculació curs 2004-2005.....	36
6. Ratificació del Dictamen Elaborat per la Comissió de Millora de la Qualitat de l'Ensenyament sobre els projectes presentats a la convocatòria de l'Ajuntament	

<i>per a la millora de la qualitat i la igualtat educativa dels centres públics d'Educació Infantil i Primària i de Secundària a la ciutat.....</i>	<i>40</i>
<i>7. Adhesió al Fòrum Social sobre l'Educació a Catalunya.....</i>	<i>42</i>
<i>8. Acceptar, per estudiar-la, la proposta del Consell Econòmic i Social de considerar la iniciativa d'impulsar una escola industrial a Girona i traslladar-la, amb aquesta finalitat, a la Comissió de Millora de la Qualitat.....</i>	<i>43</i>
<i>9. Procés de preinscripció i matriculació curs 2004-2005.....</i>	<i>43</i>
<i>10. Procedir a la renovació parcial dels membres del Consell Escolar Municipal - Consell Municipal d'Educació de Girona: procés electoral 2004.....</i>	<i>44</i>
<i>11. Delegar a la Comissió Permanent la resolució de la convocatòria 2003 de la Beca Joaquim Franch.....</i>	<i>46</i>
<i>12. Ratificar l'acord del calendari escolar del curs 2004 – 2005.....</i>	<i>47</i>
<i>13. Calendari de les sessions plenàries del CEM del curs 2004-2005.....</i>	<i>48</i>
<i>14. XI Diada de Cooperació Solidària.....</i>	<i>48</i>
<i>15. Editar el calendari escolar del Consell Escolar Municipal - Consell Municipal d'Educació de Girona per al curs 2004 - 2005.....</i>	<i>48</i>
<i>16. Estudiar la proposta d'impulsar una escola industrial a Girona.....</i>	<i>50</i>
<i>17. Les activitats extraescolars.....</i>	<i>51</i>
<i>18. Ratificar l'acord de participar en l'Exposició de Flors d'enguany amb la finalitat de donar a conèixer el Fòrum Social sobre l'Educació a Catalunya i fer participar la ciutadania.....</i>	<i>81</i>
<i>19. XIII Jornada del Consell Escolar Municipal - Consell Municipal d'Educació de Girona.....</i>	<i>81</i>
<i>20. La participació de l'alumnat.....</i>	<i>82</i>
<i>21. Renovació parcial dels membres del consell escolar municipal - consell municipal d'educació maig 2004.....</i>	<i>83</i>

El Consell Escolar Municipal – Consell Municipal d'Educació de Girona presenta en aquest document el resultat del treball realitzat al llarg del curs 2003-2004

Propostes d'acord

Jornada de treball

Renovació

Les sessions plenàries

Les sessions de treball de les comissions

1. Introducció

El Consell Escolar Municipal – Consell Municipal d'Educació de Girona presenta la seva Memòria d'activitats i ho fa just acabat d'encetar un curs.

Un curs més s'ha treballat per assolir l'objectiu de tractar i aprofundir a través d'estudis, propostes, acords, jornades i debats, en totes aquelles qüestions educatives que incideixen a la nostra ciutat. S'ha fet d'una manera participativa amb la presència i implicació de tots els sectors que formen part de la comunitat educativa de la ciutat.

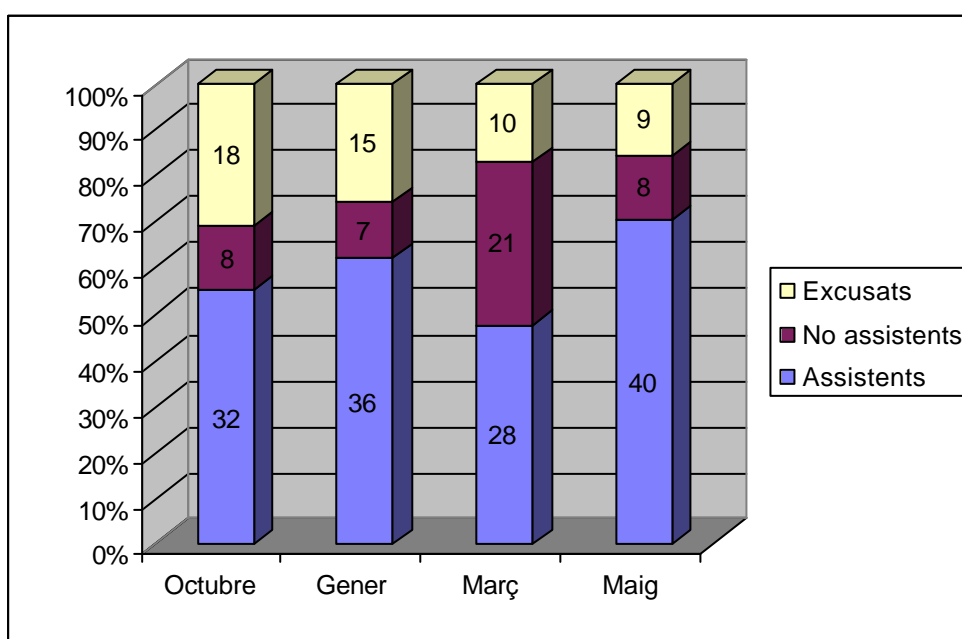
Un cop més es pot valorar positivament la tasca que desenvolupa en el municipi. Han format part del contingut del treball de les comissions la planificació educativa, la coordinació entre institucions, la qualitat de l'educació, el foment d'actituds i valors que propiciïn una formació que afavoreixi una ciutadania compromesa, implicada i responsable vers un projecte educatiu comú.

2. Descripció de l'activitat realitzada

2.1 Dinàmica de treball general

Aquest curs s'han fet un total de quatre sessions plenàries.

Tipus de reunió	Percentatge de participació global	Nombre de reunions per curs
Sessió Plenària	59	4
Comissió Permanent	39	8
Comissió de Planificació Escolar i Equipaments	45	6
Comissió d'Ordenació del Sistema Educatiu i Millora de la Qualitat de l'Ensenyament	70	7
Comissió de Relacions Educació – Ciutat	57	4
Comissió de Comunicació	55	3
TOTAL	65	32



2.1.1 L'activitat del Ple

Reunió	Assistència	Punts de l'ordre del dia, acords i temes tractats
21-10-03	32/58 – 55%	<ol style="list-style-type: none"> 1. Aprovació de la proposta d'acta de la cesio plenària del dia 30 de maig de 2003 2. Informació del treball de les comissions 3. Comissió Permanent 4. Memòria d'activitats del curs 2002-2003 <ul style="list-style-type: none"> Programa de la XII Jornada del CEM 4.2 Col·laboració amb el Consell de Sostenibilitat. 4.3 Participació en el procés Agenda 21 en la redacció de les línies estratègiques de l'Objectiu "13.Educació" 5. Planificació Escolar 6. Valoració del procés de matriculació a inici del curs 2003-2004 7. Informació diversa 8. Precs i preguntes
20-01-04	36/58 – 62%	<ol style="list-style-type: none"> 1. Aprovació de l'acta de la reunió del dia 21 d'octubre de 2003 2. Informació del treball del Consell 3. Comissió Permanent <ul style="list-style-type: none"> 3.1. Ratificació del dictamen elaborat per la Comissió de Millora de la Qualitat de l'Ensenyament sobre els projectes presentats en la Convocatòria 2003 de l'Ajuntament per a la Millora de la Qualitat i la Igualtat Educativa dels centres públics d'ensenyament obligatori de la ciutat (aprovat per la Comissió Permanent del dia 15 de desembre de 2003). 4. Planificació escolar i equipaments 5. Procés de preinscripció i matriculació curs 2004-2005. 6. Informació diversa <p>Precs i preguntes</p>

23-03-04	28/59 – 47%	<ol style="list-style-type: none"> 1. Aprovació acta dia 20 de gener de 2004 2. Informació del treball de les comissions 3. Permanent <ol style="list-style-type: none"> 3.1 Procés de renovació parcial dels membres del Consell Escolar Municipal – Consell Municipal d'Educació de Girona –Maig 2004 3.2 Acceptar i traslladar la proposta del Consell Econòmic i Social de Girona de considerar la iniciativa d'impulsar una escola industrial a Girona a la Comissió de Millora de la Qualitat del CEM 4. Comissió de Planificació Escolar i Equipaments 5. Informació del procés de preinscripció i matriculació del curs 2004-2005 6. Informació diversa 7. Precs i preguntes
28-05-04	40/57 – 70%	<ol style="list-style-type: none"> 1. Benvinguda als nous membres i comiat als membres que cessen 2. Aprovació, si s'escau, de la proposta d'acta de la sessió plenària del dia 23 de març de 2004 3. Permanent <ol style="list-style-type: none"> 3.1 Renovació parcial dels membres del CEM maig 2004 3.2 Ratificar l'acord del calendari i horari escolar del curs 2004-2005 3.3 Ratificar l'acord de participar en l'Exposició de Flors d'enguany amb la finalitat de donar a conèixer el Fòrum Social sobre l'educació a Catalunya i fer-hi participar a la ciutadania 3.4 Delegar a la Comissió Permanent la resolució de la convocatòria 2003 de la Beca Joaquim Franch 3.5 Calendari de les sessions plenàries curs 2004-2005 XIII Jornada del CEM 3.6 Editar el calendari escolar del CEM per al curs 2004-2005 3.7 XI Diada de Cooperació Solidària

		<p>4. Planificació Escolar i Equipaments</p> <p>Valoració dels resultats del procés de preinscripció i matriculació del curs 2004-2005</p> <p>5. Millora de la Qualitat de l'Ensenyament</p> <p style="padding-left: 40px;">5.1 La participació de l'alumnat 5.2 Estudiar la proposta d'impulsar una escola industrial a Girona</p> <p>6. Relacions Educació – Ciutat</p> <p style="padding-left: 40px;">6.2 Les activitats extraescolars</p> <p>7. Constitució de les Comissions de treball</p> <p>8. Precs i preguntes</p>
--	--	--

Resum de la sessió del dia 21 d'octubre

Aquesta sessió es fa a l'Escola d'Educació Especial Font de l'Abella.

S'informa dels canvis que s'han produït a les comissions de treball i del treball que està fent; la Comissió de Planificació Escolar té com a tasques encomanades fer el seguiment del procés de preinscripció i matriculació del curs 2003-2004, fer la valoració de la zonificació dels centres d'educació infantil i primària públics i preparar el procés de preinscripció i matriculació del curs 2004-2005.

La Comissió de Comunicació explica que està ultimant un butlletí informatiu sobre el tema de l'alimentació i la dinamització de la web.

La Comissió de Millora de la Qualitat fa la valoració dels projectes presentats a la convocatòria Qualitat-Igualtat en el primer trimestre. A més a més està revisant el Mapa de Cicles Formatius, treballant amb l'absentisme escolar, el seguiment de la implantació de la Llei de qualitat, la participació dels alumnes en la gestió i organització en els centres de secundària.

La Comissió de Relacions Educació-Ciutat s'ocupa de la Beca Joaquim Franch i

està treballant el tema de les activitats extraescolars.

Es van prendre els acords següents:

Memòria d'activitats del curs 2002-2003

Programa de la XII Jornada del CEM: "Els usos educatius del temps"

Col·laboració amb el Consell de Sostenibilitat: participació en la redacció de les línies estratègiques de l'objectiu "13. Educació" del procés de l'Agenda 21 Local de Girona

Valoració del procés de matriculació a inici del curs 2003-2004

Es debat entorn a l'horari i calendari escolardavant el fet que algunes escoles estant darrerament canviant l'horari.

El director del CEIP Font de la Pólvora informa que va acollir-se a la convocatòria del Ministeri d'Educació de Madrid dels premis de caràcter nacional per als centres docents que desenvolupin accions que permetin compensar els efectes de situacions de desavantatge social per aconseguir els objectius d'educació i formació durant el curs 2003-2004. Les bases del concurs s'adequaven perfectament a l'escola, ja que s'hi estan realitzant una sèrie d'accions compensatòries i tallers: projectes d'hàbits, coeducació, etc i l'escola va ser preseleccionada. Però finalment no van poder-hi participar perquè se'ls hi va comunicar des de la Generalitat que era competencialment incompatibles. El CEM va acordar trametre un escrit a la consellera d'Ensenyament per exposar-li la contrarietat i absurditat de la incidència.

Resum de la sessió del dia 22 de gener

La sessió plenària es fa al centre Doctor Masmitjà.

Hi assisteix el director de Serveis Territorials d'Educació, i se li agraiex la seva presència. Expressa el desig de treballar plegats, en la mateixa línia del CEM i intentar millorar no només l'ensenyament sinó l'educació de la ciutat. Explica que s'acceptaran moltes de les propostes del CEM que havien quedat bloquejades, com és l'oficina d'escolarització única, en la qual des del CEM s'havia insistit moltes vegades. Aquest any sembla que encara no es podrà establir, ja que s'està pendent que surti el decret, però segur que es podrà posar en pràctica a partir del curs vinent.

La Comissió de planificació presenta una proposta que recull les qüestions que cal tenir en compte a l'hora de preparar el procés de preinscripció i matriculació del nou curs. Ho fa tenint en compte el treball ja realitzat, revisions del mapa escolar, valoració de processos passats, evolució del padró, així com també les necessitats socioculturals sorgides.

Es fan una sèrie de propostes: crear una oficina única, aplicar la proposta de

zonificació única del CEM, revisar les vinculacions dels centres de primària i secundària; accelerar les obres de l'IES Taialà, que finalment es preveuen a curt termini; millorar i augmentar l'oferta pública, i trametre la proposta a la Delegació i a l'Ajuntament.

El Ple es mostra interessat pel projecte de la participació del CEM.

Resum de la sessió del dia 23 de març

La tercera sessió plenària d'aquest curs es fa al CEIP Mare de Déu del Mont.

En aquesta sessió la Comissió Permanent porta a aprovació el procés de renovació del CEM i de la resta de contingut té certa rellevància el tema del procés de preinscripció i matriculació del curs 2004-2005.

Quant a l'oferta d'escolarització obligatòria es torna a descriure una situació bastant saturada i que no ha variat gens ni mica de la que es recollia el mes de juny. La solució passa en primer lloc per crear una oficina d'informació escolar municipal. Cal garantir la plena disposició i la constant actualització de la informació que permeti oferir un bon servei i establir unes bones bases per a la futura oficina municipal d'escolarització. Aplicar la proposta de zonificació, revisar les vinculacions dels centres de primària amb els centres de secundària de la ciutat, sobretot les dels centres procedents d'altres municipis, accelerar les obres de l'IES de Taialà per permetre reequilibrar l'actual oferta amb el proper trasllat d'un dels dos IES del Pont Major i incrementar-la a curt termini amb un nou IES, augmentar l'oferta pública d'educació infantil i primària, iniciar l'estudi per definir el mapa 0-3

S'informa que s'ha engegat la campanya "Ciutat i Igualtat". El seu objectiu és sensibilitzar tothom de la importància de la igualtat entre homes i dones a l'hora de repartir les responsabilitats de la llar.

Es proposa que el CEM s'adhereixi al Fòrum Social d'Educació, que s'ha engegat recentment i que ofereix un seguiment d'activitats i propostes de treball que podria ser d'interès per la comunitat educativa de Girona. La funció del Fòrum és més social que educativa. La idea és obrir un espai de debat que permeti conèixer la realitat educativa de Catalunya i fer propostes per millorar-la. Proposa que aquest prec es reculli com un acord d'aquest Consell.

Resum de la sessió del dia 28 de maig

La darrera sessió plenària es fa a l'escola d'Hosteleria. És la darrera del curs escolar i s'aprofita per agrair la participació dels qui deixen de formar part i donar la benvinguda als nous membres.

Es recorda que hi ha qüestions pendents com ara el de la participació dels nens i

les nenes, els llibres de text i el calendari i horari escolar.

En aquesta sessió plenària també es constitueixen les comissions de treball.

Es finalitza amb un dinar considerat un bon punt de trobada de tots els sectors i membres del CEM.

2.1.2 L'activitat de la Comissió Permanent

La mitjana de participació dels membres de la Comissió Permanent a les diferents reunions de treball ha estat el 39%.

Reunió	Assistència	Temes tractats o acords presos
8-10-03	7/17- 41%	?? Benvinguda ?? Preparació de la sessió plenària ?? Organització del curs
11-11-03	7/17 – 41%	?? Seguiment del treball de les comissions i acord del CEM ?? Informació diversa: Planificació escolar i equipaments, ampliació del CEIP Taialà i escola cíclica Mas Quintana
15-12-03	6/17 – 35%	?? Seguiment del treball de les comissions, organització de la Jornada del CEM i preparació de la sessió plenària del dia 20 de gener
9-03-04	7/17 – 41%	?? Seguiment del treball de les comissions, preparació de la sessió plenària del dia 23 de març de 2004
13-04-04	7/17 – 41%	?? Seguiment procés de renovació de la meitat dels membres del CEM, aprovació censos, informació diversa: matriculació
3-05-04	6/17 – 35%	?? Seguiment del procés de renovació del CEM, aprovació de les candidatures definitives, preparació de la jornada d'elecció ?? Informació i seguiment del treball de les comissions ?? Precs, horari escolar
17-05-04	5/17 – 29%	?? Renovació parcial dels membres del Consell Escolar ?? Preparació sessió plenària
16-06-04	8/17 – 47%	?? Beca Joaquim Franch ?? Jornada del CEM 2005: concreció del tema

2.1.3 L'activitat de la Comissió de Planificació Escolar i Equipaments

La mitjana d'assistència a les reunions de treball ha estat del 45%.

Reunió	Assistència	Temes tractats o acords presos
22-09-03	5/12 – 42%	?? Organització del treball de la comissió, calendari i horari de reunions
24-11-03	4/12 – 33%	?? Seguiment del procés de preinscripció i matriculació
12-01-04	4/12 – 42%	?? Preparació del procés de preinscripció i matriculació 2004-2005
24-02-04	5/12 – 42%	?? Seguiment del procés de preinscripció 2004-2005
22-03-04	6/12 – 50%	?? Preinscripció 2004-2005
24-05-04	7/12 – 58%	?? Valoració procés 2004-2005

2.1.4 L'activitat de la Comissió de Millora de la Qualitat

La mitjana de participació ha estat del 70%

Reunió	Assistència	Temes tractats o acords presos
24-09-03	5/8 – 63%	?? Elecció del President/ Presidenta de la comissió, calendari i horari de reunions. ?? Convocatòria Qualitat –Igualtat ?? Participar en la valoració de la convocatòria Qualitat-Igualtat ?? Revisió Mapa de Cicles Formatius ?? L'Absentisme escolar ?? Seguiment de la concreció i desenvolupament de Llei de Qualitat ?? Participació dels alumnes en els centres educatius
19-11-03	6/8 – 75%	?? Valoració dels projectes presentats a la convocatòria de l'Ajuntament Qualitat-Igualtat del curs 2003-2004.
11-02-04	4/8 – 50%	?? La participació de l'alumnat en els centres educatius ?? El Mapa de Cicles Formatius - Proposta del Consell Econòmic i Social ?? L'Absentisme Escolar ?? Seguiment de la Llei de Qualitat
17-03-04	6/8 – 75%	?? Proposta CES referent a impulsar una escola industrial a Girona. ?? Absentisme escolar. ?? La participació de l'alumnat. S'informa de les accions que ha fet l'Ajuntament per impulsar la participació de l'alumnat.

28-04-04	7/8 – 87%	?? Proposta per impulsar una escola industrial a la ciutat de Girona que aglutini tots els cicles formatius de grau superior de les famílies de metal·lúrgica i manufacturera.
5-05-04	7/8 – 87%	?? La participació de l'alumnat en els centres d'educació infantil i primària i de secundària

2.1.5 L'activitat de la Comissió de Relacions Educació-Ciutat

La mitjana d'assistència a les reunions de treball ha estat el 57%.

Reunió	Assistència	Temes tractats o acords presos
1-10-03	5/11 – 45%	?? Organització del treball de la comissió: Elecció del President/Presidenta de la comissió, calendari i horari de reunions. ?? Temes de treball de la comissió: Les activitats extraescolars, la Beca Joaquim Franch i la Diada de Cooperació Solidària.
12-11-04	10 /11 – 91%	?? Participar en el procés "Agenda 21 Local de Girona. Memòria descriptiva. Objectiu 13. Educació".
18-02-04	5/11 – 45%	?? Les activitats extraescolars
22-04-04	5/11 – 45%	?? Es finalitza l'estudi de les activitats extraescolars i es prepara una proposta per portar a aprovació en el barrer ple del CEM. Es fa especial èmfasi en la necessitat de tenir en compte l'opinió de les comunitats educatives a l'hora de programar activitats en els Centres Cívics, l'Escola Municipal de Música, l'Escola Municipal d'Art, Els Serveis Municipals Esportius.

2.1.6 L'activitat de la Comissió de Comunicació

La mitjana de participació ha estat del 55%

Reunió	Assistència	Temes tractats o acords presos
30-09-03	5/8 – 63%	?? Concreció del treball de la comissió: calendari de les reunions i temes de treball
4-11-03	5/8 – 63%	?? Edició del butlletí. ?? La participació del CEM ?? Dinamització de la web
17-02-04	3/8 – 38%	?? Dinamització de la web ?? Editar el nou butlletí del CEM referent a l'educació intercultural

2.2 El procés de renovació

El procés de renovació s'inicia el mes de març, en la sessió plenària del 23 i finalitza el mes de maig en la darrera sessió plenària del curs, el 28.

2.2.1 Els sectors afectats

Aquest curs la renovació afecta els sectors següents:

Representants dels alumnes

S'han de renovar 3 representants de consells escolars de centre i cobrir una vacant de representant d'associació d'estudiants.

Resultats: Ismael Mera Asensio i Carles López Ortega

Representants dels pares d'alumnes

S'han de renovar els 5 representants dels que ho són als consells escolars de centre, 3 d'educació infantil i primària i 2 de secundària.

Resultats: Iolanda Manrique Jerez, Mariano García Salmerón i Imma Fuyà Lassing d'educació infantil i primària i Andrés Pichardo Delgado i Basilio Sánchez Jiménez d'educació secundària.

Formaran part de la llista de reserva Juli de Castro i Joaquim Barceló Obregón d'educació infantil i primària i Josep M. Vilalta de secundària

Representants dels mestres i professors

S'han de renovar els que ho són als consells escolars de centre, 3 d'educació infantil i primària i 2 de secundària.

Resultats: Elisabeth Riera Herráiz, Anna Martin Torrents i Xavier Ventura Vilà d'educació infantil i primària i 2 d'educació secundària Enric Bagué Vila i Montserrat Bellmàs Rimbau

Representants de directors i titulars

S'han de renovar 2 representants de titulars de centres privats: Ramon Bosch i Assumpció Mitjans

Han ratificat Ramon Bosch i Assumpció Mitjans

Representants d'altres àmbits educatius

Se han de renovar els 3 representants de la Universitat i els dels ensenyaments no reglats.

Resultats: Per part de la Universitat de Girona han ratificat Carme Saurina Canals i Joaquim Pèlach Busoms i ha estat designat Jaume Portella. Per part dels ensenyaments no reglats han estat designats Ferran Blavi Izquierdo i Carme Sais.

2.2.2 Calendari de renovació

El procés s'inicia en la sessió plenària del dia 19 de març i finalitza en la del dia 30 de maig.

- ?? del 24 de març al 2 d'abril: tramesa del cens electoral per sectors a tots els electors, exposició pública i termini de presentació de les reclamacions.
- ?? del 14 al 23 d'abril: presentació de les candidatures dels sectors a renovar i exposició pública del cens definitiu.
- ?? del 26 al 30 d'abril: exposició de les candidatures i termini de presentació de les reclamacions.
- ?? del 5 al 13 de maig: exposició de les candidatures definitives i notificació als candidats.
- ?? 14 de maig: votacions a l'Ajuntament, de les 11 del matí a les 7 de la tarda.
- ?? 17 de maig: exposició pública dels resultats.
- ?? 28 de maig: nomenament dels nous membres en la Sessió Plenària

2.2.3 La jornada d'elecció

La jornada d'elecció es va fer el dia 15 de maig. El resultat va ser el següent:

Associacions de pares i mares d'alumnes d'educació infantil i primària i de secundària

Número de paperetes emeses: 66

Vots nuls: 2 i en blanc 0

Número d'electors: 150

Basilio Sánchez Jiménez – IES Santiago Sobrequés	43
Fernando Bilbao Artúzar – CEIP Eiximenis	44
Ángel Miguel Marchan – Escola Les Alzines	17
José M. Vilalta Pujol – Escola La Salle	15
Pedro del Barrio Puerto – CEIP Cassià Costal	43

Personal d'administració i serveis membres de consells escolars de centres d'educació infantil i primària i secundària

Número de paperetes emeses: 6

Vots nuls i en blanc: 0

Número d'electors: 31

M. Àngels Reboredo Albiñana – CEIP Cassià	3
Assumpció Roura Baucells – CEIP Migdia	3
Sara Pozo Amores – CEIP Taià	1
Narcís Mató Grassot – Escola Bell-lloc del Pla	2
Montserrat Matas Mulà- Escola Les Alzines	3
Alina Muñoz Vives – CEE Palau	1

Alumnes membres de consells escolars de centres de secundària.

Número de paperetes emeses: 8

Vots nuls i en blanc: 0

Número d'electors: 38

Francesc Ripoll Oliveras – Escola Bell-lloc del Pla	4
Alèxia Cuyàs Navarro – IES Santiago Sobrequés	4
Marta Bussó Puig – IES Narcís Xifra	4
Eloi Cruset Tonietti – IES Santiago Sobrequés	4
Eudald Cruset Tonietti – IES Santiago Sobrequés	4

2.2.4 La participació en la jornada d'elecció

El percentatge de participació en la jornada d'elecció va ser el següent:

Sector	Percentatge participació
Associacions de pares i mares d'alumnes	44
Personal d'Administració i Serveis	19
Alumnes	21

El nombre de candidatures presentades va ser:

SECTOR	Nombre total	Vacants
Associacions de pares i mares d'alumnes	5	3
Personal d'Administració i Serveis	6	4
Alumnes	5	4

2.3 Activitats i actuacions

2.3.1 Acords

Els acords presos en les diferents sessions plenàries han estat tramesos de forma particular a aquelles persones i entitats afectades directament pel seu contingut, i de forma general a centres educatius d'ensenyaments no reglats (Escola Taller, Escola d'Educadors en el Lleure) i d'ensenyaments específics (EOI, Escola d'Adults i Conservatori de Música).

2.3.2 Les jornades

Les jornades d'aquest any es van dedicar al tema dels Usos Educatius del Temps

Hi va haver un total de 120 inscrits.

És habitual que més de la meitat dels inscrits que hi assisteixen ho fan per primera vegada la meitat restant sol haver-hi assistit en anteriors convocatòries.

La informació sol arribar a l'escola.

L'interès principal per assistir a la Jornada ha estat el tema tractat.

2.3.3 La Diada de Cooperació Solidària

El divendres 27 de febrer es va celebrar la X Diada de Cooperació Solidària.

S'organitza conjuntament amb el Consell Municipal de Cooperació.

Aquest any la ha dinamitzat SETEM. Es va programar amb l'objectiu d'analitzar el fet migatori a la nostra ciutat i promoure una millor comprensió de la realitat dels immigrants, a través d'una reflexió sobre la vida dels immigrants i el paper que han de jugar els diferents protagonistes, les institucions, la policia, les ONG, els immigrants i les escoles per esvair els mites negatius associats amb la immigració i afavorir la convivència

Hi ha participat: CEIP Eiximenis, CEIP Migdia, CEIP Montfalgars, CEIP Pla de Girona, CEIP Santa Eugènia, Escola Dr. Masmitjà i Escola Sagrada Família

2.3.4 La Beca Joaquim Franch

Aquest curs havia de resoldre's la convocatòria 2003.

A la convocatòria s'han presentat els projectes següents:

1. Chavorrillos d'avui en dia – Associació per a l'Atenció de Serveis i Solidaritat – AASS
2. Zonadona.info – Àgora (Associació Gironina d'Orientació, Recursos i Activitats)
3. Eines per viure, compartir i educar la interculturalitat - AMPA del CEIP Montfalgars
4. Projecte educatiu "El nostre barri" – Parròquia Nostra Senyora de la Pau - El Timbal
5. Escola Sana – AMPA del CEIP Joan Bruguera
6. Programa d'educació per a la participació "El repte de viure i treballar junts"- Centre Infantil i Juvenil Parroquial Santa Eugènia
7. Taller de com explicar contes adreçat a la gent gran – Associació Va de Contes
8. Taller d'educació en valors de la convivència i la no-discriminació amb alumnes – Fundació Servei Gironí De Pedagogia Social – SERGI

La Comissió Avaluadora dels projectes candidats ha estat formada per Amèlia Barbero, Roser Batllori, Carme Saurina, Mireia Almenar, Imma Fuyà i Dolors Casassa. Es va reunir en sessió de treball el dia 15 de juny.

La Comissió va fer el treball valorant cadascun dels projectes presentats, identificant-ne aquells aspectes que caracteritzen el sentit i l'orientació de la beca, la capacitat de promoure accions que afavoreixin la convivència ciutadana, la capacitat innovadora de les accions presentades, la pluralitat participativa, etc.

Segons el treball realitzat es va acordar:

Atorgar la desena convocatòria de la Beca Joaquim Franch *ex aequo* als dos projectes següents:

- ?? Chavorrillos d'avui en dia, de l'Associació per a l'Atenció de Serveis i Solidaritat – AASS
- ?? Programa d'educació per a la participació “El repte de viure i treballar junts” del Centre Infantil i Juvenil Parroquial de Santa Eugènia

La Comissió Permanent va ser delegada pel ple del Consell en la sessió celebrada el dia 28 de maig de 2003 per resoldre aquesta desena convocatòria, la qual cosa es fa a partir de la proposta de la Comissió Avaluadora.

2.3.5 Els butlletins informatius del CEM

Aquest curs s'han editat els butlletins informatius següents:

Butlletins	Contingut
Núm.4 Novembre 2003	Educació i alimentació
Núm. 26 Febrer 2004	Monogràfic XI Jornada del CEM, La diversitat cultural i l'educació

2.3.6 La pàgina web del CEM

La pàgina web del CEM bàsicament s'ha utilitzat per passar informació i ha tingut un paper molt poc interactiu amb els membres del mateix Consell i els de tota la comunitat educativa de la ciutat.

La informació que s'ha donat fa referència a:

- ?? Recull de les sessions plenàries
- ?? Treball de les comissions
- ?? Calendari i programació de les diferents activitats: jornades de treball, Diada de Cooperació Solidària, Beca Joaquim Franch
- ?? Procés de renovació del CEM i resultats

Aquest any s'ha intentat obrir un espai més interactiu de breu qüestionari entorn a temes tractats en el butlletí però amb poc èxit de participació.

3. ANNEX

3.1 Composició del Ple (fins al maig de 2004)

Presidenta: Anna Pagans i Gruartmoner

Secretari: Lluís Pau i Gratacós (fins el març 2004) i M.Glòria Gou Clavera (a partir del maig 2004)

Altres àmbits

Almenar Taya	Mireia
Ferrer Blanch	Pau
Maneu Marcos	M.Teresa
Pardàs Feliu	Llúisa
Pèlach Busom	Joaquim
Sánchez Nonell	Carme
Saurina Canals	Carme
Torrellas Vendrell	Josep

Alumnes

Cruset Tonietti	Eloi
Cuyàs Navarro	Alèxia
Ripoll Oliveras	Francesc
Clapés Rabassedes	Eloi
Pujol Garriga	Pau
Bussó Puig	Marta

Corporació

Pagans Gruartmoner	Anna
del Pozo Álvarez	Joan Manuel
Saguer Ricart	Josep
Olóriz Serra	Joan
Riera Ben	Zoila
Soler Sureda	Montserrat
Castel Sucarrat	Juan M.
Faxedas Brujats	Lluïsa
Barbero Rivera	Amèlia

Directors i titulars

Alesanco Cordón	Víctor
Bosch	Ramon
Ruhí	Joaquim
Saget Bosch	Victòria
Mitjans	M.Assumpció
Bonmatí Serra	Lluïsa
Girbau Massana	Lluís
Durà Rovira	Anna

Mestres i professors

Casas Madrenas	Jordi
Font Pi	Roser
Genover Huguet	Joaquim
Ibarzabal	Enric

Valls Ribas	M. del Vilar
Martín Torrents	Anna
Gafarot Esteve	Cecília
Bagué Vila	Enric
Escoda Acero	M.Lluïsa

Pares

Marca Torrents	Núria
Soler	Francesc (a partir de febrer)
Del Barrio	Pedro
Sánchez Jiménez	Basilio
Vilalta Pujol	Josep M.
Herráiz López	M. Àngels
Barris Duran	Jordi
Fuyà Lassing	Imma
Molins Jardí	Joan (fins febrer)
Bilbao Artuzar	Fernando

PAS

Roura Baucells	Assumpció
Matas Mulà	Montse
Mató Grassot	Narcís
Reboredo	M.Àngels

Reconegut prestigi

Terradas i Batlle	Montserrat
Alcalà Quiñones	Joan
Domènec i Roca	Antoni

3.2 Composició de les comissions de treball (fins al maig de 2004)

C1

Anna	Durà Rovira
Joan Manuel	del Pozo Álvarez
Lluís	Girbau Massana
Victòria	Saget Bosch
Jordi	Casas Madrenas
M. del Vilar	Valls Ribas
Joaquim	Ruhí
Josep M.	Vilalta Pujol
Montserrat	Terradas
Sandra	Fradera Albelda
Jordi	Barris Duran

C2

Lluïsa	Faxedas Brujats
M.Lluïsa	Escoda Acero
Mireia	Almenar
Víctor	Alesanco Cordón
Assumpció	Mitjans
Roser	Font Pi
Joaquim	Genover Huguet
Basilio	Sánchez Jiménez
Anna	Martín Torrents
Antoni	Domènech Roca
Lluïsa	Pardàs Feliu
Pau	Ferrer

C3

Amèlia	Barbero Rivera
Carme	Saurina Canals
Josep	Torrellas Vendrell
Imma	Fuyà Lassing
Mireia	Almenar Taya
Francesc	Ripoll Oliveras
Cecilia	Gafarot Esteve
Assumpció	Roura Baucells
M. Àngels	Reboredo Albiñana
Montserrat	Soler Sureda

CP

M.Teresa	Maneu Marcos
Joan	Molins Jardí (febrer 2004)
Francesc	Soler (a partir de febrer de 2004)
Carme	Sánchez Nonell
Joan Manuel	del Pozo Álvarez
Josep	Saguer Ricart
Zoila	Riera Ben
Narcís	Mató Grassot
Joan	Olóriz Serra
M. Àngels	Herráiz López
Pau	Pujol Garriga
Alèxia	Cuyàs Navarro
Joan	Alcalà Quiñones
Enric	Bagué Vila
M.Lluïsa	Bonmatí Serra
Fernando	Bilbao Artuzar
Juan Maria	Castel Sucarrat
Enrioc	Ibarzabal

CC

Joaquim	Pèlach Busom
Eloi	Cruset Toniatti
Núria	Marca
Eloi	Clapés
Ramon Bosch	
Montse	Matas

Secretari Lluís Pau Gratacós
Presidenta Anna Pagans i Gruartmoner

C1= Planificació Escolar i Equipaments
C2= Ordenació del Sistema Educatiu i Millora de la Qualitat
C3= Relacions Educació-Ciutat
CP= Permanent
CC= Comunicació

3.3 Els acords del CEM

3.3.1 Relació dels acords

21-10-03

1. Valoració del procés de matriculació a inici del curs escolar 2003-2004
2. Memòria d'activitats i actuacions curs 2002-2003
3. Programa de la XII Jornada del Consell Escolar Municipal - Consell Municipal d'Educació de Girona entorn del tema: Els usos educatius del temps
4. Fer públic el desacord de la comunitat educativa de la ciutat en relació a l'actuació del departament d'ensenyament respecte a la participació del ceip font de la pólvora a una convocatòria de premis estatals.

22-01-04

5. Procés de preinscripció i matriculació curs 2004-2005
6. Ratificació del dictamen elaborat per la Comissió de Millora de la Qualitat de l'Ensenyament sobre els projectes presentats en la convocatòria de l'Ajuntament per a la Millora de la Qualitat i la Igualtat Educativa dels centres públics d'educació infantil i primària i de secundària de la ciutat.

23-03-04

7. Adhesió al Fòrum Social sobre l'Educació a Catalunya
8. Acceptar, per estudiar-la, la proposta del Consell Econòmic i Social de considerar la iniciativa d'impulsar una escola industrial a Girona i traslladar-la, amb aquesta finalitat, a la Comissió de Millora de la Qualitat
9. Procés de preinscripció i matriculació curs 2004-2005
10. Procedir a la renovació parcial dels membres del consell escolar municipal - consell municipal d'educació de girona: procés electoral 2004

28-05-04

11. Delegar a la Comissió Permanent la resolució de la convocatòria 2003 de la Beca Joaquim Franch
12. Ratificar l'acord del calendari escolar del curs 2004 – 2005 (aprovat per la Comissió Permanent el dia 3 de maig de 2004)
13. Calendari de les sessions plenàries del CEM del curs 2004-2005
14. XI Diada de Cooperació Solidària
15. Editar el calendari escolar del Consell Escolar Municipal - Consell Municipal d'Educació de Girona per al curs 2004 - 2005
16. Estudiar la proposta d'impulsar una escola industrial a Girona
17. Les activitats extraescolars
18. Ratificar l'acord de participar en l'Exposició de Flors d'enguany amb la finalitat de donar a conèixer el Fòrum Social sobre l'Educació a Catalunya i fer participar la ciutadania.
19. XIII Jornada del Consell Escolar Municipal - Consell Municipal d'Educació de Girona
20. La participació de l'alumnat
21. Renovació parcial dels membres del consell escolar municipal - consell municipal d'educació maig 2004 .

3.3.2 Els acords

1. Valoració del procés de matriculació a inici del curs escolar 2003-2004

Cada inici de curs la Comissió de Planificació Escolar i Equipaments actualitza les dades de matriculació i evolució del padró per poder fer una valoració de l'oferta de les places que disposen els centres sostinguts amb fons públics per escolaritzar a la població de la ciutat.

Des de fa uns anys es fa més evident la necessitat de planificar per fer front a les noves situacions que ha comportat l'evolució demogràfica, urbanística i laboral de la ciutat: les oscil·lacions demogràfiques, la transformació física de la ciutat (nous barris, urbanitzacions de zones...), la immigració, les característiques del mercat laboral, etc.. conformen una ciutat quantitativament i qualitativa diferent.

No tan sols cal preveure amb certa fiabilitat les places per escolaritzar a la població resident sinó també tota aquella que forma part de la mobilitat que actualment es dóna amb molta facilitat en qualsevol municipi.

Els recursos i les estratègies de planificació s'han d'adequar a aquest entorn.

Ara per ara es desconeix quina és la posició de la Delegació d'Ensenyament a Girona pel que fa a la planificació per afrontar aquesta nova situació, que es descriu en document annex, tot i que el Consell li hagi demanat reiteradament informació al respecte.

Per això es proposa,

Demandar a la Delegació d'Ensenyament que concreti i informi respecte a les qüestions següents:

1. Augmentar l'oferta de places públiques d'educació infantil i primària i de secundària en especial a les zones on hi ha més dèficit de places:
 - Educació infantil i primària: Escola Mas Quintana oferta cíclica, consolidar la segona línia d'Annexa - Joan Puigbert i Dalmau Carles i l'execució immediata de l'ampliació del CEIP Taialà
 - Previsió d'un nou IES i el trasllat immediat d'un dels dos del Pont Major a Fontajau
2. Aplicar la zonificació dels centres privats concertats
3. Fer un seguiment i valoració de la nova zonificació dels centres d'educació infantil i primària públics
4. Garantir un bon desplegament de recursos per atendre l'alumnat procedent de famílies immigrants: Compensatòria, EAPS, TAE, ampliació de plantilles
5. Establir les bases per fer un treball coordinat entre les diferents institucions i organismes (de participació, de gestió i decisió) que intervenen en la planificació de l'oferta a la ciutat (Departament d'Ensenyament, Ajuntament, CEM...).

Annex

Valoració del procés de matriculació a inici del curs escolar 2003-2004

A continuació a partir de les dades de padró, l'ocupació del centres, el nombre d'atenció de sol·licituds ateses fora de termini , les ràtios dels grups aules permet descriure quina és la situació de l'actual oferta a la ciutat d'educació infantil i primària i de secundària obligatòria.

1. El padró de la ciutat continua creixent

Es manté l'increment positiu de padró.

Padró	28-08-2002	30-09-2003
0 anys	393	657
1 anys	891	981
2anys	953	962
3anys	862	1010
4 anys	878	896

2. L'oferta pública d'educació infantil i primària i de secundària continua essent desequilibrada i insuficient

El percentatge d'oferta global de ciutat d'educació infantil i primària queda molt allunyat del 80% desitjable respecte al padró. La Zona del centre de la ciutat i Santa Eugènia es queden molt per sota de la mitjana de ciutat.

ZONA	Padró 3-4-5 anys	Oferta P3-P4-P5	% oferta respecte el padró	Ocupació
Centre ciutat	673	400 (16 grups)	59%	399 - 99,75%
Palau-Girona sud	669	500 (20 grups)	75%	486 - 97,2%
Pont Major	80	60 (3 grups a ràtio 20)	75%	35 - 58,3%
Santa Eugènia	899	425 (17 grups)	47%	380 - 89,4%
Sector Est	171	120 (6 grups a ràtio 20)	70%	89 - 74%
Taietà	283	225 (9 grups)	79%	209 - 93%
TOTAL	2.775	1.730	62%	1.598 - 92%

Nota: Dades padró en data 30-09-2003 i dades de matriculació de 12 i 18 de setembre de 2003

ESO

PÚBLICS	ESO1	V	ESO2	V	ESO3	V	ESO4	V	T	T.V.
Montilivi	121	0	112	8	123		123		479	8
Narcís Xifra	81	9	86		92		63		322	9
Sobrequès	90	0	92		92		113		387	0
Sta. Eugènia	135		131	0	136		96	24	498	24
Vicens Vives	92	28	123		121		127		463	28
Carles Rahola	56	4	35	25	60	0	59	1	210	30
Totals	575	41	579	33	624	0	581	25	2359	99

PRIVATS	ESO1	V	ESO2	V	ESO3	V	ESO4	V	T	T. V.
Bell-lloc Pla	104	16	103	17	106	14	121		434	47
La Salle	132		128		126		132		518	0
Les Alzines	67		62		63		58	2	250	2
Maristes	95		92		93		94		374	0
Pare Coll	93		92		90		92		367	0
Vedruna	69		65		65		67		266	0
Totals	560	16	542	17	543	14	564	2	2209	49
Total nivells	1135	57	981	50	1167	14	1145	27	4428	148

4. Les ràtios grup-aula

L'augment de ràtios es percep més a secundària perquè es nota d'una manera acusant l'escassetat d'oferta.

Percentatge de grups aula per damunt les ràtios:

Ràtios	Primària	Secundària
Centres públics	10%	41%
Centres privats concertats	57%	68%

A finals del curs passat a primària en els centres públics hi va haver el 12% de grups amb una ràtio superior i en els centres privats concertats en el 68%. A secundària va ser el 20% dels grups en els centres públics i 50% dels grups en els centres privats concertats.

5. Matriculació fora de termini (2003-2004)

Es consolida l'arribada de sol·licituds fora de termini. A primària el 82% han estat ateses pels centres públics i a secundària el 65%.

Curs	Primària	Secundària	Totals
2000-2001 Tot el curs	339	145	484
2001-2002 Tot el curs	442	250	692
2002-2003 fins a setembre	262	106	368

2003-2004 fins a setembre	182	154	336
------------------------------	-----	-----	-----

Els centres que més sol·licituds han rebut són:

(El percentatge es calculat a partir de les sol·licituds rebudes en el sector públic i entre el total de cada nivell educatiu)

Sector públic

Primària

- ?? Mare de Déu del Mont un total de 25 que representa el 17%
- ?? Taialà un total de 20 que representa el 14%
- ?? Joan Bruguera un total de 19 que representa el 13%
- ?? Santa Eugènia un total de 16 que representa l' 11%
- ?? Dalmau Carles i Carme Auguet un total de 12 cadascuna que representa el 8%

Secundària

Carles Rahola un total de 21 sol·licituds que representa el 25%

Sector privat concertat

Primària

Podem destacar Masmitjà, un total de 16 sol·licituds que representa el 48%. Aquest centre augmenta l'oferta d'educació infantil en el primer curs de primària. Passa d'oferir 2 línies a oferir-ne tres. Per aquest motiu és més lògic que pugui atendre més sol·licituds ja se li produeixen també places.

Secundària

Les Alzines, un total de 10 que representen el 22%

6. La procedència de les sol·licituds fora de termini

La procedència de les sol·licituds rebudes fora de termini és molt diversa. Tot i que la immensa majoria forma part de la mobilitat dins el territori autonòmic cal tenir cura del que representa l'atenció, molt més minoritària en quant a percentatge, de les sol·licituds procedents d'alumnes de països de l'est, Àsia, nord d'Àfrica, sudsaharians L'idioma és una de les més grans barreres per iniciar una bona escolarització. Cal garantir els recursos suficients i de qualitat per poder-los atendre.

PRIMÀRIA

PROCEDÈNCIA	
PAÏSOS EST	7
SUBSAHARA	2
NORD EUROPA	2
NORD ÀFRICA	5
EUROPA	2
ESPANYA	7
EEUU	2
CATALUNYA	118
ÀSIA	2

AMÈRICA DEL SUD-CENTRAL	25
-------------------------	----

SECUNDÀRIA

PROCEDÈNCIA	
PAISOS EST	6
SUBSAHARA	1
NORD ÀFRICA	5
ESPANYA	1
CATALUNYA	125
ÀSIA	5
AMÈRICA DEL SUD-CENTRAL	9

3. Les vacants

La majoria de les vacants dels centres d'educació infantil i primària i de secundària continuen localitzant-se en centres ubicats en barris perifèrics de la ciutat.

PRIMÀRIA PÚBLICS	P3	V	P4	V	P5	V	1	V	2	V	3	V	4	V	5	V	6	V	T	TV
Cassà Costal	50	0	49	1	50	0	49	1	52	0	51	0	48	2	49	1	50	0	448	5
Carme Auguet	13	7	10	10	12	8	7	13	13	7	11	9	10	10	12	8	13	7	101	79
Dalmau Carles	31	19	25	0	38	12	24	1	32	18	31	19	24	1	41	9	40	10	286	89
Eiximenis	26	0	25	0	24	1	24	1	26	0	25	0	26	0	26	0	25	0	227	2
Font Pólvora	20	0	11	9	21	0	19	1	17	3	16	4	18	2	15	5	18	2	155	26
Girona Sud	31	19																	31	19
Joan Bruguera	25	0	23	2	24	1	24	1	25	0	25	0	24	1	38	12	26	0	234	17
Mare Déu Mont	24	1	21	4	25	0	23	2	25	0	22	3	25	0	24	1	31	19	220	30
Migdia	50	0	50	0	50	0	51	0	52	0	50	0	50	0	51	0	51	0	455	0
Montfalgars	50	0	50	0	50	0	48	2	49	1	50	0	51	0	50	0	50	0	448	3
Montjuïc	25	0	22	3	25	0	24	1	26	0	23	2	25	0	25	0	25	0	220	6
Pla de Girona	50	0	50	0	50	0	50	0	52	0	51	0	50	0	50	0	49	1	452	1
Annexa- J.P	50	0	25	0	25	0	50	0	26	0	25	0	26	0	25	0	25	0	277	0
Sta. Eugènia	24	1	25	0	24	1	18	7	26	0	22	3	23	2	23	2	25	0	210	16
Taialà	65	10	69	6	75	0	66	9	66	9	62	13	53	0	58	17	47	3	561	67
Verd	25	0	25	0	25	0	25	0	25	0	25	0	25	0	26	0	25	0	226	0
Vila – roja	15	5	12	8	12	8	10	10	10	10	9	11	12	8	11	9	13	7	104	76
Totals	574	62	492	43	530	31	512	49	522	48	498	64	490	26	524	64	513	49	4655	436
PRIVATS	P3	V	P4	V	P5	V	1	V	2	V	3	V	4	V	5	V	6	V	TI	TV
Bell-lloc Pla	75	0	74	1	78	0	100	0	82	0	84	0	82	0	82	0	86	0	743	1
Doctor Masmitjà	51	0	53	0	54	0	75	0	79	0	76	0	77	0	78	0	79	0	622	0
Les Alzines	74	1	72	3	69	6	66	9	73	2	55	0	56	0	78	0	76	0	619	21
Maristes	77	0	79	0	80	0	81	0	84	0	81	0	76	0	57	0	56	0	671	0
Pare Coll	51	0	51	0	53	0	52	0	54	0	56	0	51	0	54	0	55	0	477	0
Sagrat Cor	19	6	21	4	21	4	25	0	22	3	25	0	24	1	22	3	28	0	207	21
Vedruna	50	0	50	0	54	0	56	0	54	0	55	0	54	0	56	0	57	0	486	0
Sagrada Família	24	1	23	2	26	0	19	6	21	4	11	9	20	5	18	7	20	5	182	39
Totals	421	8	423	10	435	10	474	15	469	9	443	9	440	6	445	10	457	5	4007	82
Totals	995	70	915	53	965	41	986	64	991	57	941	73	930	32	969	74	970	54	8662	518

2. Memòria d'activitats i actuacions curs 2002-2003

La Comissió Permanent un cop més presenta en un document el recull d'activitats i actuacions que el CEM ha fet al llarg d'un curs.

S'hi ha recollit:

- ?? l'activitat del Ple i el de les quatre comissions de treball: la Comissió Permanent, la de Planificació Escolar i Equipaments, la de Millora de la Qualitat de l'Ensenyament i la de Relacions – Educació Ciutat.
- ?? les activitats que en caràcter ordinari o extraordinari ha realitzat com ara: les eleccions del CEM, la difusió dels acords, la Jornada, la Diada de Cooperació Solidària, la Beca Joaquim Franch i els Butlletins informatius del CEM.

A més a més, en el document, s'hi pot trobar la relació dels acords i la de les persones que hi ha estat treballant i col·laborant.

Es proposa:

- ?? aprovar la memòria corresponent a l'activitat del Consell del curs 2002-2003.

3. Programa de la XII Jornada del CEM: Els usos educatius del temps

Un any més la Comissió Permanent del Consell proposa obrir un debat entorn a alguna de les qüestions educatives d'actualitat. Aquest any, recollint l'interès de tots els sectors, es proposa fer l'exercici entorn als usos educatius del temps. Els desajustaments entre horaris familiars i escolars, l'estressant ritme de vida tant a nivell professional i social, les expectatives de realització personal, l'exigència, la qualitat de vida, estar a punt per a una bona adaptació al canvi marquen el paper que té l'educació al llarg de la nostra vida.

La jornada de treball es farà el dia 7 de febrer de 2004. Ha de contribuir a reflexionar àmpliament sobre el tema i ha d'aportar elements que permetin avançar en la millora i l'efectivitat de l'acció derivada de l'exercici de les nostres responsabilitats.

Així doncs es proposa:

- ?? Aprovar el programa de la XII Jornada del CEM que figura en l'annex adjunt a la proposta.

ANNEX:

PROGRAMA DE LA XII JORNADA: "Els usos educatius del temps"

Dissabte, 7 de febrer

9 h : Lliurament de la documentació

9.30 h: Presentació a càrrec de la Presidenta del Consell Escolar Municipal - Consell Municipal d'Educació de Girona.

10 h: Conferència marc sobre el tema de la Jornada

11.15 h: Esmorzar

11.45 h: Tallers:

Taller 1: Els usos educatius del temps dels nens i les nenes

Taller 2: Els usos educatius del temps dels joves

Taller 3: Els usos educatius del temps dels adults

13.30 h: Cloenda

4. Fer públic el desacord de la comunitat educativa de la ciutat en relació a l'actuació del departament d'ensenyament respecte a la participació del CEIP Font de la Pólvora a una convocatòria de premis estatals.

El Consell Escolar Municipal – Consell Municipal d'Educació de Girona, reunit el dia 21 d'octubre de 2004 en sessió plenària, valora de molt lamentable el fet ocorregut en relació a la participació del CEIP Font de la Pólvora a la convocatòria dels premis de caràcter nacional, pels centres docents que desenvolupin accions que permetin compensar els efectes de situacions de desavantatge social per aconseguir els objectius d'educació i formació, durant el curs 2003-2004.

Considera que la intervenció del Departament d'Ensenyament, de parar el procés de participació, va ser poc adequada i cap dels arguments que s'han donat la justifiquen.

S'acorda trametre una carta a la Consellera del Departament d'Ensenyament per fer-li arribar la valoració de la comunitat educativa de la ciutat.

5. Procés de preinscripció i matriculació curs 2004-2005

La Comissió de Planificació Escolar i Equipaments del CEM, com cada any per aquesta època, inicia la preparació del procés de preinscripció i matriculació del nou curs. Ho fa tenint en compte el treball ja realitzat, revisions del mapa escolar, valoració de processos passats, evolució del padró, així com també les necessitats socioculturals sorgides.

És una tasca important que cal fer amb deteniment, ja que el procés d'escolarització és una de les fites educatives que cada any es proposa assolir la comunitat educativa de la ciutat.

Des de fa molts anys, amb molt pocs resultats, el Consell ha demanat que l'administració educativa competent planifiqui anticipadament i amb paràmetres qualitius l'oferta de la ciutat. Que ho faci tenint en compte tots els sectors i agents implicats amb la finalitat de fer front al procés d'escolarització que s'inicia a la primavera i que de manera intermitent dura tot el curs.

El nou procés de preinscripció i matriculació ens ve amb canvis legislatius i polítics evidents que aporten a la comunitat educativa elements esperançadors de millora. Per aquest motiu la Comissió de Planificació Escolar ho prepara amb el viu desig de pal·liar les mancances i els desajustaments que han sorgit de nou i altres que s'han mantingut any rere any i de fer-hi front.

La preparació del procés passa per disposar d'un marc legislatiu que garanteixi un tracte i una actuació igualitària i equitativa entre tots els centres sostinguts amb fons públics, l'adequació de l'oferta a les necessitats de la ciutat, la millora i la definició dels itineraris formatius entre els diferents nivells educatius i per una gestió eficaç i eficient de tot el procés.

1. Marc legislatiu

El nou Decret de regulació del dret d'admissió d'alumnes dels centres sufragats amb fons públics ha d'afavorir i garantir un procés equitatiu, de qualitat i de compensació de les desigualtats en l'escolarització dels infants i els joves en edat obligatòria.

La rigorositat i l'equitat no haurien d'estar renyides amb la flexibilitat i capacitat d'adaptació dels recursos a les diferents realitats territorials (oficina única per a la informació i la gestió, àrea d'atenció singular...).

Especialment hauria de garantir un procés igualitari, no discriminatori, perquè tots els centres sostinguts amb fons públics es regeixin pels mateixos principis i normes. Regulant objectivament el dret a escollir centre a la xarxa pública i la privada concertada a partir de l'exercici dels mateixos principis i drets.

2. Informació i gestió del procés de preinscripció i matriculació

L'experiència ens porta a valorar com a punt clau en el procés de preinscripció i matriculació la informació i la gestió de tot el procés. La creació d'una oficina única de

preinscripció i matriculació podria garantir una millora qualitativa en la informació, aspecte que ha estat feble i que sovint ha jugat un paper distorsionador en els processos passats.

Aquesta oficina única podria garantir l'equitat i transparència del procés a tots els centres sostinguts amb fons públics i a la ciutadania. No tan sols en el moment inicial del procés, la preinscripció, sinó també al llarg de tot l'any, i atendre totes les sol·licituds de places que arribin a la ciutat fora de termini.

3. L'oferta pública d'educació infantil i primària i de secundària

En els darrers anys l'oferta d'educació infantil i primària s'ha incrementat molt poc. S'està lluny d'assolir el nombre suficient de places que permeti escolaritzar el 80% del padró de la ciutat (percentatge que defineix una oferta pública de qualitat).

Tenint en compte l'actual oferta pública només es pot escolaritzar el 67% del padró (consulteu quadre 7 del document annex).

Previsió	Padró 3-4 i 5 anys	Places P3-P4-P5	Oferta %
Gener 2003	2.722	2.025 (1)	74
Gener 2004	2.853	2.075 (2)	73

(1) El càlcul es va fer comptant dues línies a Mare de Déu del Mont i dues línies a l'Escola Nova, és a dir, 150 places entre P3-P4 i P5.

(2) A l'Escola Nova (Mas Quintana), només es compten dues línies a P3 i a P4 i a Mare de Déu del Mont, una sola línia.

Per sectors, cal destacar l'escassetat de l'oferta pública del centre de la ciutat i la de Sant Narcís - Santa Eugènia. És a dir, l'àrea que defineixen els centres Montjuïc, Joan Bruguera, Eiximenis, Verd i Annexa Joan-Puigbert és del 63% i la dels centres Santa Eugènia, Montfalgars, Dalmau Carles i Mare Déu del Mont és del 58%.

L'oferta actual de la zona de Palau- zona sud de la ciutat que conté els centres educatius Migdia, Pla de Girona, Cassià Costal i escola nova de Mas Quintana és del 70%, i es valora només l'actual oferta de P3 de l'Escola Nova i passa a ser del 89% si es té en compte que el curs vinent s'oferiran, per promoció, 50 places de P4. El percentatge anirà disminuint a mesura que es vagin ocupant els habitatges.

El curs passat es va sol·licitar que l'escola nova del sud de la ciutat, Mas Quintana, tingués una oferta cíclica per poder atendre la població del seu entorn. Però només va tenir una oferta inicial de P3. Gran part de l'alumnat escolaritzat forma part de l'excedent de sol·licituds d'altres zones.

L'oferta de Pont Major, la de Font de la Pólvora i la de Vila-roja és socialment necessària tot i superar el percentatge del 80% d'oferta respecte al padró.

A secundària la ubicació dels centres determina bastant la demanda i el percentatge de la seva ocupació (consulteu quadre número 2). L'oferta en aquesta etapa educativa està saturada. Per millorar aquesta situació es fa necessari:

1. El trasllat d'un dels dos centres del Pont Major a Taialà
2. Previsió a curt termini de la creació d'un nou IES
3. Reconsiderar la vinculació dels centres de primària dels municipis veïns als centres

de secundària de la ciutat

Per al curs vinent es preveu la necessitat de 665 places de 1r d'ESO per poder escolaritzar l'alumnat dels centres de primària públics vinculats als IES de la ciutat. La valoració no ha tingut en compte l'efecte de capitalitat que es destaca més en aquesta etapa educativa, ni tampoc el corresponent percentatge de sol·licituds fora de termini que s'han d'atendre al llarg del curs.

Previsió demanda		Oferta centres públics 1r d'ESO	Oferta centres privats 1r d'ESO*
Alumnat de 6è centres de primària públics	507		65 places (previsió de places lliures tenint en compte vinculacions i promocions)
Alumnat centres de primària públics de fora del municipi	130	20 línies*30 ràtio=600	
Total	637	665	

El marge entre el potencial de demanda a 1r d'ESO i l'oferta inicial és massa just.

Globalment a la ciutat hi ha vacants en el barri del Pont Major (concentració dels dos centres) i en el centre i est de la ciutat a Montilivi i a Vicens Vives. A Santa Eugènia només n'hi ha a Bell-lloc del Pla. Les vacants d'aquest darrer centre no poden atendre moltes de les sol·licituds de la zona perquè és una escola que només escolaritza nens. En general, el sector, que pel que fa a població i urbanisme és totalment emergent, presenta una situació crítica.

L'oferta inicial tant d'educació infantil i primària com de secundària ha de tenir en compte les sol·licituds rebudes fora de termini (per a més informació podeu consultar el quadre número 4).

Fora de terminis	Públics	Privats concertats	Pendants	Total
Infantil i primària	251- (75%)	75- (22%)	10-(3%)	336 (60%)
Secundària	115- (51%)	80- (35%)	32- (14%)	227 (40%)
Totals	366 – (65%)	155 – (28%)	42 – (7%)	563

NEE	Públics	Privats concertats	Total
Infantil i primària	616 – 63%	356 – 37%	972 – 61%
Secundària	372 – 61%	239 – 39%	611 – 39%
Totals	988 – 62%	595 – 38 %	1583

S'ha de continuar treballant per una distribució equitativa de les sol·licituds fora de termini i per a l'atenció de l'alumnat amb NEE. Tot i haver millorat el percentatge d'unes i altres en els centres públics i privats concertats continua essent el sector públic qui

n'atén un major nombre. Cal afavorir les condicions per fer possible el principi d'igualtat entre les dues xarxes i que no s'afavoreixi la concentració com es dona al CEIP Santa Eugènia .

3. La zonificació dels centres

El curs passat es va aprovar una proposta de zonificació que dividia la ciutat en 6 grans zones. Cadascuna d'elles va ser definida amb la finalitat de facilitar la coordinació i la vinculació dels diferents nivells educatius i les dues xarxes d'escola, la pública i la privada concertada, i d'adequar la zonificació dels centres de primària a la nova vertebració de la ciutat amb la intencionalitat de poder planificar i coordinar amb més eficàcia i eficiència tots els serveis existents. (Consulteu document número 8)

4. La vinculació dels centres de primària amb els de secundària

És necessari tenir itineraris formatius clars que permetin tenir la informació de quins són els centres que formen l'itinerari formatiu de l'alumnat sigui quina sigui l'opció que es faci.

Amb tot això es proposa:

1. Crear una oficina única d'informació i gestió del procés de preinscripció i matriculació per a la seva posada en funcionament per al curs 2004-2005.
2. Aplicar la proposta de zonificació per a tots els centres sostinguts amb fons públics d'educació infantil i primària i secundària, proposada pel CEM en la sessió plenària del 21 de gener de 2003.
3. Revisar les vinculacions dels centres de primària amb els centres de secundària de la ciutat, sobretot les dels centres procedents d'altres municipis.
4. Accelerar les obres de l'IES de Tialà per permetre el proper trasllat d'un dels dos IES del Pont Major i preveure a curt termini la creació d'un nou IES.
5. Millorar i augmentar l'oferta pública d'educació infantil i primària:
 - ?? Valorar i fer el seguiment de la 3 línia de l'Escola de Tialà
 - ?? Ampliar l'oferta de l'escola de la zona sud de la ciutat – Mas Quintana: oferta cíclica
 - ?? Preveure a curt termini la creació d'una nova escola d'educació infantil i primària
6. Trametre la proposta a la Delegació d'Ensenyament a Girona i sol·licitar que estableixi un marc de treball amb la comunitat educativa a través del CEM.

6. Ratificació del Dictamen Elaborat per la Comissió de Millora de la Qualitat de l'Ensenyament sobre els projectes presentats a la convocatòria de l'Ajuntament per a la millora de la qualitat i la igualtat educativa dels centres públics d'Educació Infantil i Primària i de Secundària a la ciutat.

La Comissió de Millora de la Qualitat Educativa del CEM ha participat en el procés de valoració dels projectes presentats a la convocatòria de l'Ajuntament Qualitat-Igualtat 2003-2004.

Aquest ha estat el quart any per als centres d'educació infantil i primària i el tercer per als instituts d'ensenyament secundari que imparteixen ESO.

La Comissió ha dedicat dues sessions de treball a fer la seva valoració.

Considera que la convocatòria és un bon recurs per als centres educatius. És bo que des de l'Ajuntament es continuïn oferint recursos als centres per incentivar i afavorir un treball continuat per a la millora de la qualitat educativa i la compensació de les desigualtats.

El resultat de la valoració es recull a continuació:

- ?? Majoritàriament tots els centres segueixen la línia de treball del projecte presentat el curs 2000-2001, exceptuant el cas d'algun centre que en presenta un de nou o bé el d'algun altre centre que el va canviar el curs passat.
- ?? Cal destacar la participació del nou CEIP Mas Quintana que s'ha posat en funcionament aquest curs i l'absència de l'IES Vicens Vives que va comunicar que no ho havia previst de fer.
- ?? Alguns centres presenten en la convocatòria més d'un projecte.
- ?? El contingut del projecte i el de la fitxa resum de presentació dels projectes difereix bastant d'un centre a l'altre. En algun cas hi manca informació i es fa difícil percebre l'acció concreta del projecte.
- ?? En la convocatòria s'hi troba a faltar un seguiment i una implicació de la comunitat educativa molt més directa i diversa i no acaba de reflectir-se l'abast i la incidència dels resultats de les accions que se'n deriven.
- ?? La convocatòria hauria de diferenciar-se per a la presentació de projectes per a la compensació de les desigualtats o bé per a la innovació pedagògica. El centre participant hauria d'escollir lliurement a quina de les dues modalitats vol presentar-se. En aquest sentit, una de les crítiques que s'ha fet a l'actual convocatòria és que no poden ser comparables i difícilment objectivables projectes d'una vessant o altra.
- ?? Els projectes han d'estar ben fonamentats i lligats amb el projecte educatiu de centre o bé amb el projecte curricular o bé han de formar part de plans estratègics. No es considera necessari la planificació del projecte dins un període concret d'anys.
- ?? S'aconsella que la convocatòria no garanteixi una dotació mínima ja que sembla

més una subvenció que una convocatòria.

?? Els centres participants han de vetllar per la qualitat dels projectes presentats i han de garantir, en els resultats, uns bons nivells d'efectivitat.

?? Els projectes han estat puntuats segons el barem aplicat en les anteriors convocatòries tenint en compte la major o menor incidència dels diferents projectes en cadascun dels paràmetres que a continuació es detallen:

?? objectius ben definits,

?? presència d'elements d'innovació i experimentació,

?? accions que suposen una actualització de coneixements i destreses professionals,

?? aportació directa de millores al seu alumnat,

?? participació dels pares en el projecte,

?? presència o foment a la comunitat escolar de trets d'identitat.

?? Aquests paràmetres han servit de base a la Comissió per fer la proposta de prioritització, juntament amb l'evolució de la matriculació i la situació socioeconòmica de l'alumnat, i es recull a continuació:

Primer

a) Projectes que tenen una forta dimensió de compensació de desigualtats

?? CEIP Carme Auguet

?? CEIP Font de la Pólvora

?? CEIP Mare de Déu del Mont

?? CEIP Santa Eugènia

?? CEIP Vila-roja

?? CEIP Dalmau Carles

?? IES Narcís Xifra

?? IES Montilivi

b) Projectes adreçats a un sector de l'alumnat amb un considerable component de compensació de desigualtats

?? IES Santa Eugènia

?? IES Sobrequès

?? CEIP Pla de Girona

Segon

Projectes que suposen una actualització de coneixements i destreses professionals i/o amb una clara aportació de guany per a l'alumnat en la dimensió qualitativa i/o amb la presència d'algun component d'experimentació.

?? CEIP Verd

?? CEIP Annexa-Joan Puigbert

?? IES Carles Rahola

Tercer

Projectes d'escoles d'educació especial condicionats per les característiques pròpies de l'alumnat. S'adrecen a la satisfacció de necessitats bàsiques i la igualtat d'oportunitats.

- ?? CEE Palau
- ?? CEE Font de l'Abella

Quart

Projectes que busquen una millora de la funcionalitat pedagògica dels espais.

- ?? CEIP Joan Bruguera
- ?? CEIP Migdia
- ?? CEIP Montfalgars
- ?? CEIP Taialà
- ?? CEIP Eiximenis
- ?? CEIP Montjuïc
- ?? CEIP Cassià Costal
- ?? CEIP de Mas Quintana

Posem el resultat d'aquesta valoració a disposició de l'Ajuntament perquè la tingui en compte, juntament amb la valoració de les necessitats socioeconòmiques de l'alumnat, l'evolució de la matriculació i el compliment de les condicions establertes, en el procés de resolució de la convocatòria.

7. Adhesió al Fòrum Social sobre l'Educació a Catalunya

El sector de pares i mares d'alumnes del CEM proposa i exposa que seria interessant que el Consell Escolar Municipal – Consell Municipal d'Educació s'adherís a la convocatòria del Fòrum Social sobre l'Educació a Catalunya. A través del Fòrum es fa una crida per a un debat social sobre l'educació a Catalunya.

Es considera que els canvis experimentats durant la darrera dècada no han anat acompanyats de l'atenció que les administracions haurien de posar en l'ensenyament públic. Cal un canvi que vegi l'ensenyament públic com a eix vertebrador de tot el sistema educatiu, que garanteixi la seva funció social de compensació de desigualtats i que sigui propi i adequat a la realitat del territori. Per això es proposa un fòrum com un espai obert de debat.

8. Acceptar, per estudiar-la, la proposta del Consell Econòmic i Social de considerar la iniciativa d'impulsar una escola industrial a Girona i traslladar-la, amb aquesta finalitat, a la Comissió de Millora de la Qualitat

La Comissió Permanent del Consell Econòmic i Social, en sessió ordinària del dia 3 d'abril de 2001, va adoptar l'acord d'impulsar una escola industrial a Girona.

Atès que es tracta d'una qüestió educativa, més concretament de l'etapa d'ensenyament secundari del sistema educatiu vigent, trasllada la proposta al Consell Escolar Municipal – Consell Municipal d'Educació de Girona amb la finalitat que sigui valorada i debatuda per tots els representants de la comunitat educativa.

Amb aquesta finalitat es proposa traslladar-la a la Comissió de Millora de la Qualitat del CEM, ja que ha estat treballant en el mapa de cicles formatius i la formació professional.

9. Procés de preinscripció i matriculació curs 2004-2005

A pocs dies d'iniciar el procés de preinscripció i matriculació del curs 2004-2005, la Comissió de Planificació Escolar i Equipaments del CEM considera necessari poder insistir en unes quantes qüestions que ja es recollien en la proposta aprovada i en l'informe presentat en la sessió plenària del gener passat, sobre el procés de preinscripció i matriculació del curs 2004-2005, i puntualitzar-les.

Les necessitats no han canviat, continuen essent les definides en l'acord abans esmentat (increment de padró, sol·licituds fora de termini...). S'han d'establir les bases que garanteixin un procés igualitari i no discriminatori per a tots els centres sostinguts amb fons públics. Un marc normatiu i de funcionament que permeti l'exercici dels mateixos drets i responsabilitats.

Cal tenir la capacitat suficient de respondre a l'increment de la demanda d'escolarització en les diferents etapes.

La resposta, per una part, ha de ser acurada i específica, tenint en compte les necessitats educatives especials derivades de les diferents situacions personals i escolars d'una part important dels sol·licitants. Per altra part, també ha de respondre als canvis urbanístics derivats del creixement de la ciutat, l'organització i la situació dels centres. El Consell Escolar Municipal continua valorant com a vàlida la proposta aprovada en la sessió plenària del dia 21 de gener de 2003, amb el desacord manifest per part del sector de centres privats concertats. Aquest sector prioritza la llibertat d'elecció de centre dels pares sobre la planificació i es manifesta obert i disposat a treballar plegats per buscar punts de confluència en un futur. Per la seva banda, es recull també l'opinió dels directors i directores de les escoles públiques descontents pel fet d'aplicar només parcialment la zonificació.

Per tot això, s'acorden les propostes següents:

1. Crear una oficina d'informació escolar municipal. Cal garantir la plena disposició i la constant actualització de la informació que permeti oferir un bon servei i establir unes bones bases per a la futura oficina municipal d'escolarització.

2. Aplicar la proposta de zonificació per a tots els centres sostinguts amb fons públics d'educació infantil i primària i secundària aprovada pel CEM el 21 de gener de 2003.
3. Revisar les vinculacions dels centres de primària amb els centres de secundària de la ciutat, sobretot les dels centres procedents d'altres municipis.
4. Accelerar les obres de l'IES de Taijà per permetre reequilibrar l'actual oferta amb el proper trasllat d'un dels dos IES del Pont Major i incrementar-la a curt termini amb un nou IES.
5. Millorar i augmentar l'oferta pública d'educació infantil i primària:
 - ?? Valorar i fer el seguiment de la 3 línia de l'Escola de Taijà
 - ?? Ampliar l'oferta de l'escola de la zona sud de la ciutat – Mas Quintana: oferta cíclica
 - ?? Preveure a curt termini la creació d'una nova escola d'educació infantil i primària
 - ?? Atendre especialment aquelles zones de la ciutat que el Departament d'Ensenyament coneix com a necessitades d'una clara millora de recursos per a les seves específiques necessitats
6. Iniciar l'estudi per definir el mapa 0-3
7. Fer arribar al Departament d'Ensenyament el contingut d'aquest acord

10. Procedir a la renovació parcial dels membres del Consell Escolar Municipal - Consell Municipal d'Educació de Girona: procés electoral 2004

Segons el que disposa el Reglament del Consell, cada curs i abans del 15 de maig es convoquen eleccions en aquells sectors en què cal renovar els representants per haver finalitzat els dos cursos de mandat.

Aquest any la renovació afecta els representants següents:

Representants dels alumnes

Aquest sector està format per 9 representants: 7 escollits d'entre els que ho són als consells escolars de centres de secundària i 2 d'associacions de secundària.

Aquest any s'han de renovar tres representants de consells escolars de centre: Eloi Clapés, Sandra Fradera i Pau Pujol Garriga i cobrir una vacant de representant d'associació d'estudiants.

Per renovar el sector, s'elaborarà el cens amb els alumnes que actualment pertanyen als consells escolars dels seus centres i es farà una consulta entre les diferents associacions.

Representants dels pares d'alumnes

Aquest sector està format per 9 representants: 5 escollits d'entre els que ho són als consells escolars de centre (3 d'educació infantil i primària i 2 de secundària), 3 d'associacions de pares i 1 de federacions d'associacions de pares.

Aquest any cal renovar els 5 representants dels que ho són als consells escolars de centre, 3 d'educació infantil i primària i 2 de secundària: Jordi Barris, Imma Fuyà, M.

Àngels Herráiz, Núria Marca i Josep M. Vilalta

Per renovar el sector, s'elaborarà el cens amb els pares i mares d'alumnes que actualment pertanyen als consells escolars dels seus centres.

Representants dels mestres i professors

Aquest sector el constitueixen 9 representants; 5 escollits d'entre els que ho són als consells escolars de centre (3 d'educació infantil i primària i 2 de secundària), 3 dels sindicats de mestres i professors, i 1 del Col·legi Oficial de Doctors i Llicenciats.

Aquest any cal renovar els que ho són als consells escolars de centre: Cecília Gafarot, M. del Vilar Valls, Anna Martín, M. Lluïsa Escoda i Enric Bagué

Per renovar el sector, s'elaborarà el cens amb els mestres i professors que actualment pertanyen als consells escolars dels seus centres.

Representants de directors i titulars

Aquest sector el constitueixen 9 representants: 6 de centres públics (4 d'educació infantil i primària i 2 de secundària) i 3 titulars de centres privats.

Aquest any s'han de renovar 2 representants de titulars de centres privats: Ramon Bosch i Assumpció Mitjans

En aquest cas es renoven per consens del seu sector, prèvia reunió dels representants i es preveu que facin arribar els resultats a la Secretaria del Consell.

Representants d'altres àmbits educatius

Aquest sector el constitueixen 9 representants: 3 d'ensenyament de règim especial (Escola Oficial Idiomes, Conservatori de Música i Escola d'Adults), 2 d'ensenyament no reglat, 3 de la Universitat, i 1 tècnic de la Secció d'Educació de l'Ajuntament.

Aquest any se n'han de renovar els 3 representants de la Universitat i cobrir una vacant dels no reglats.

En aquest cas la Universitat els designarà i ho comunicarà a la Secretaria del Consell.

Persones de reconegut prestigi

Els membres d'aquest sector són designats pel president a proposta dels altres membres del Consell.

En aquest sector s'hauran de nomenar 2 representants per cobrir les actuals vacants.

En virtut del que s'ha exposat, la Comissió Permanent proposa:

1. Realitzar les eleccions per a la renovació parcial del Consell Escolar Municipal -

Consell Municipal d'Educació de Girona amb el calendari següent:

- ?? del 24 de març al 2 d'abril: tramesa del cens electoral per sectors a tots els electors, exposició pública i termini de presentació de les reclamacions.
- ?? del 14 al 23 d'abril: presentació de les candidatures dels sectors a renovar i exposició pública del cens definitiu.
- ?? del 26 al 30 d'abril: exposició de les candidatures i termini de presentació de les reclamacions.
- ?? del 5 al 13 de maig: exposició de les candidatures definitives i notificació als candidats.
- ?? 14 de maig: votacions a l'Ajuntament, de les 11 del matí a les 7 de la tarda.
- ?? 17 de maig: exposició pública dels resultats.
- ?? 28 de maig: nomenament dels nous membres en la Sessió Plenària

2. Renovar els representants següents:

- ?? En el sector alumnes, tres representants de consells escolars de centre i cobrir una vacant de representant d'associació d'estudiants.
- ?? En el sector pares d'alumnes, els 5 representants dels que ho són als consells escolars de centre, 3 d'educació infantil i primària i 2 de secundària
- ?? En el sector mestres i professors, els que ho són als consells escolars de centre d'educació infantil i primària i de secundària
- ?? En el sector directores i titulars, 2 representants de titulars de centres privats
- ?? En el sector altres àmbits educatius, els 3 representants de la Universitat i cobrir una vacant dels no reglats.
- ?? En el cas de les persones de reconegut prestigi s'hauran de cobrir les 2 vacants.

11. Delegar a la Comissió Permanent la resolució de la convocatòria 2003 de la Beca Joaquim Franch

El Consell Escolar Municipal, a proposta de la Comissió Avaluadora, li correspon resoldre el projecte o els projectes becats en la primera sessió plenària que se celebri posteriorment al termini de presentació.

Considerant que la darrera sessió plenària d'aquest curs és el divendres 28 de maig i que el termini per presentar els projectes no finalitza fins el 31 de maig, caldria donar a conèixer el resultat de la convocatòria 2003 en la primera sessió plenària del curs 2004-2005 per això es proposa,

Delegar a la Comissió Permanent l'adopció de la resolució de la convocatòria 2003, a partir de la proposta de la Comissió Avaluadora, tal i com es preveu en les bases.

12. Ratificar l'acord del calendari escolar del curs 2004 – 2005

El Consell Escolar Municipal - Consell Municipal d'Educació de Girona cada any per aquestes dates valora l'Ordre que fixa el calendari escolar del curs següent (Ordre ENS/137/2004, de 26 d'abril, per la qual s'estableix el calendari escolar del curs 2004-2005 per als centres docents no universitaris) per poder complir el que disposa la normativa de procurar el consens entre tots els centres del municipi per a l'elecció dels dos dies de lliure disposició: "Els consells escolars municipals, un cop fixats els calendaris de festivitats locals, nacionals i estatals, seleccionaran els dies que convindria que adoptessin tots els centres del mateix municipi."

La proposta també inclou una recomanació per buscar el consens en l'horari dels centres d'educació infantil i primària en aquells períodes que es pot demanar al delegat/delegada territorial d'Ensenyament l'autorització de jornada intensiva de matins en el període establert el mes de setembre i el de juny.

Els dies de lliure disposició han servit en alguna ocasió, tot i les seves limitacions, per equilibrar un xic els períodes de vacances escolars. Però no han resolt mai el problema real del calendari escolar, un període de vacances d'estiu llarg, la llargada del segon trimestre en funció de quan s'escau la Setmana Santa, la coincidència de nombroses festivitats al llarg del primer trimestre, etc.

Aquest curs, a més a més, es vol deixar constància de l'interès i preocupació expressada per determinats sectors d'iniciar un estudi en profunditat respecte els horaris escolars i la seva organització i justificació pedagògica i social. Darrerament han sorgit propostes de canvi d'horari i s'hi troba a faltar elements per avalar-les. Caldria tenir suficient informació per poder-les valorar objectivament i afavorir el diàleg i consens entre els diferents sectors. Fins ara la majoria dels centres d'educació infantil i primària han seguit el mateix horari.

Així doncs, després d'haver escoltat tots els sectors de la comunitat educativa, després de tenir en compte la distribució de les dates festives locals, el calendari laboral, la distribució dels períodes de vacances escolars, es proposa

1. Recomanar:

- ?? Sol·licitar l'autorització de la jornada intensiva en el període previst el mes de juny.
- ?? Escollir com a dies de lliure disposició 7 de desembre de 2004 i el 16 de maig de 2005.

2. Sol·licitar al Departament d'Ensenyament de la Generalitat de Catalunya una normativa més clarificadora respecte al calendari i horari escolar sense perjudici de l'autonomia dels centres i dels drets laborals del professorat que s'escaiguin.

3. Sol·licitar que el Consell Escolar Municipal – Consell Municipal d'Educació promogui un estudi sobre l'horari escolar.

13. Calendari de les sessions plenàries del CEM del curs 2004-2005

La Comissió Permanent amb la finalitat d'organitzar i programar la tasca del curs 2004-2005, com ja ve sent habitual, presenta una proposta de calendari de les 4 sessions plenàries que té previst realitzar, de forma itinerant per diferents centres educatius, en caràcter ordinari i segons estableix la normativa que el regula.

Es proposa el calendari següent:

- 1 sessió: 19 d'octubre a l'Escola Bell-lloc del Pla
- 2 sessió: 18 de gener al CEIP Montfalgars
- 3 sessió: 15 de març Escola Bressol La Baldufa
- 4 sessió: 31 de maig a l' IES Escola d'Hosteleria

14. XI Diada de Cooperació Solidària

L'últim divendres del mes de febrer s'ha consolidat a la ciutat com la diada per compartir una reflexió entorn de l' educació per a la cooperació solidària entre els alumnes, el professorat, els pares, de tots els centres i les associacions.

Aquest és un treball que s'ha proposat fer a la ciutat des del CEM i que des de fa uns anys s'organitza conjuntament amb el Consell Municipal de Cooperació de Girona.

Els bons resultats de les celebracions anteriors fan que el Consell es comprometi a promoure'n la continuïtat.

Per això es proposa:

1. Celebrar l'onzena Diada de Cooperació Solidària, el dia 25 de febrer del 2005.
2. Coordinar i fer difusió de la proposta d'activitats que sorgeixin per animar els centres educatius de la ciutat i entitats diverses a participar-hi activament.
3. Recomanar als centres d'ensenyament que hi vulguin participar que animin i impliquin especialment els pares d'alumnes en totes aquelles activitats que el centre proposi amb motiu de la Diada.

15. Editar el calendari escolar del Consell Escolar Municipal - Consell Municipal d'Educació de Girona per al curs 2004 - 2005

En el present acord es proposa editar un calendari escolar que reculli els dies festius, els períodes de vacances, les dates referents a l'activitat del mateix Consell i les dates més significatives que afavoreixen un treball vers la pau i els valors que conformen els drets humans.

La proposta es configura com una eina que el CEM adreça als centres educatius i a la ciutat per tenir presents totes les dates abans referides en el moment de programar l'activitat general del centre o de l'entitat.

És amb aquesta finalitat que es proposa:

?? Elaborar i editar un calendari escolar per al curs 2004 - 2005, que informi de totes aquelles dates la celebració de les quals ha estat aprovada per aquest Consell, i també, aquelles altres que seran d'interès per als centres al llarg del curs escolar, que es recullen en document annex .

?? Distribuir-lo a tots els centres educatius de la ciutat.

Dates a destacar en el calendari del curs 2004 - 2005

Dies destacats:

* dates significatives per a la pau i la solidaritat

** dies proposats pel CEM

SETEMBRE: 15 Inici del curs escolar
22 Dia Europeu Sense Cotxes

OCTUBRE: *16 Dia Mundial de l'Alimentació
**19 Sessió plenària del CEM a l'Escola Bell-lloc del Pla
*24 Fundació de les Nacions Unides (1945)
29 St. Narcís

NOVEMBRE:
*20 Declaració Universal dels Drets de l'Infant (1959) i
aprovació de la Convenció de les Nacions
Unides sobre els Drets de l'Infant (1989)
*25 Dia Internacional per a l'Eliminació de la violència
contra la dona

DESEMBRE: *10 Proclamació de la Declaració Universal dels Drets
Humans (1948)
**7 Dia de lliure disposició per als centres educatius recomanat pel
CEM

VACANCES ESCOLARS: DEL 23 DE DESEMBRE AL 9 DE GENER

GENER: **18 Sessió plenària del CEM al CEIP Montfalgars

*30 Aniversari de l'assassinat de Gandhi (1948), dia escolar de la no-violència i la pau (DENIP)

FEBRER: **5 XIII Jornada del CEM
**25 XI Diada de la Cooperació Solidària

MARÇ: *8 Dia Internacional de la Dona Treballadora
**15 Sessió plenària del CEM a l'Escola Bressol La Balfufa
*24 Dia Internacional per a l'Eliminació de
totes les Formes de Discriminació

ABRIL: *4 Aniversari de l'assassinat de Luther King

(1968)
*7 Dia Mundial de la Salut

VACANCES ESCOLARS DEL 19 AL 28 MARÇ

MAIG:	1	Dia del Treball
	**13	Eleccions del CEM
	*15	Dia de l'Objecció de Consciència
	**16	Dia de lliure disposició per als centres educatius recomanat pel CEM
	**31	Sessió plenària del CEM a l'IES Escola d'Hosteleria
	* 29	Dia del Comerç Just
JUNY:	*4	Dia Internacional dels Nens Víctimes d'Agressió
	*5	Dia Mundial del Medi Ambient
	21	Dia Internacional de la Música
	22	Final del curs lectiu
JULIOL	25	Sant Jaume - Festa local

16. Estudiar la proposta d'impulsar una escola industrial a Girona

La Comissió de Millora de la Qualitat de l'Ensenyament es va reunir per estudiar la proposta d'impulsar una escola industrial a Girona. En la sessió de treball hi va participar un representant del CESGI i un representant de cadascun dels centres de la ciutat que imparteixen formació professional.

La proposta la impulsa el Consell Econòmic i Social de Girona (CESGI). Es proposa una escola industrial que aculli els cicles formatius relacionats amb la indústria metal·lúrgica i manufacturera impartits en els IES gironins.

La proposta es basa en la necessitat de promocionar tres eixos d'accions, la innovació i l'experimentació en la formació professional, el desenvolupament d'una estructura que permeti la formació professional al llarg de tota la vida i una coordinació flexible entre el món empresarial i el sistema educatiu.

En la sessió de treball cadascun dels sectors presents, a través dels seus representants, va exposar la seva opinió i es va aprofitar per intercanviar diferents valoracions.

En general, es conclou que la idea d'impulsar una escola industrial que aglutini totes les famílies relacionades amb la indústria metal·lúrgica i manufacturera no es veu gens malament, sempre que es garanteixi que el projecte es fa amb condicions i que és del tot viable i sostenible. Tots els presents coincideixen en el fet que el projecte no es justifica si només suposa un simple reagrupament de l'oferta formativa. Cal garantir que el sector empresarial s'hi impliqui i que es garanteixin els mitjans suficients per poder-ho desenvolupar.

Així doncs es proposa:

1. Animar el Consell Econòmic i Social de Girona (CESGI) a concretar un projecte d'escola industrial
2. Garantir que en el procés de concreció i la seva corresponent valoració es fa amb la implicació i la participació de tots els sectors
3. Assegurar que el Consell Escolar Municipal participi en la valoració del projecte

17. Les activitats extraescolars

La Comissió de Relacions Educació - Ciutat va iniciar el curs passat un estudi per poder conèixer les activitats extraescolars ofertes pels centres públics d'educació infantil i primària.

Aquest primer treball va servir per corroborar amb dades certes intuïcions i impressions que es tenien a partir de casos concrets. Bàsicament ens confirmaven que els centres educatius amb més alumnat amb necessitats socioeducatives coincidien que eren els que tenien una oferta d'activitats extraescolars més limitada.

Es va decidir continuar l'estudi per fer una recerca més exhaustiva per conèixer el percentatge de participació de nens i nenes en aquestes activitats i el contingut de les activitats que s'oferien.

Amb aquesta finalitat es va elaborar una enquesta -s'adjunta en un document annex- i es va definir una mostra que fos prou representativa de l'alumnat d'educació infantil i primària. Es va acordar passar-la als pares dels alumnes de P4 i a l'alumnat de 2n i 4t de primària.

Quan parlem d'activitats extraescolars ens referim a les activitats que es realitzen més enllà de la jornada escolar, en una franja bastant limitada d'horary, al migdia de 12 a 15 h i a partir de les 17 h.

Les activitats extraescolars han esdevingut en bona part una resposta a la necessitat social creixent d'ampliar l'horary escolar per poder-lo adaptar o fer-lo compatible amb el laboral.

Segons el resultat de les enquestes podem concloure que un 70% de l'alumnat participa en activitats extraescolars.

No es percep gaire diferència en el contingut i la tipologia d'activitats realitzades entre les escoles, no obstant això podeu consultar les conclusions de les enquestes que s'adjunten en un document annex.

Podem destacar el següent:

A educació infantil hi ha una oferta més gran d'activitats a la franja de migdia lligada possiblement a la necessitat d'omplir una estona considerable amb activitats que facilitin i complementin el servei de menjador. Així doncs, podem pensar que busquen el repòs i l'esbargiment controlat.

Les esportives o bé les que requereixen una dedicació horària més gran perquè suposen desplaçament i instal·lacions específiques o competició solen oferir-se a partir

de les 5 de la tarda.

Hi ha una petita diferència del tipus d'activitat que es realitza segons el gènere així com també de percentatge de participació.

La majoria de professionals lligats al món educatiu assenyalen que el temps lliure pot ser més que mai el temps de les desigualtats. És a dir, un espai d'estratificació social en què les desigualtats socials, econòmiques i culturals reflecteixen la diferència. Al mateix temps, però, es veu com un possible mitjà per compensar les desigualtats. Les activitats extraescolars estarien dins aquesta franja.

Recomanacions

- ?? Procurar que formin part del projecte de la comunitat educativa de l'escola.
- ?? Atorgar a aquestes activitats contingut i valor educatiu.
- ?? Adequar l'oferta a les necessitats de l'entorn. Per conèixer les necessitats convé implicar en el diagnòstic de les necessitats i en l'elaboració de les respostes tots els agents i administracions presents en el territori.
- ?? Establir i definir mecanismes que garanteixin un control de qualitat de l'oferta que passa entre altres coses per assegurar que les realitzen persones suficientment preparades, que es basen en el principi d'equitat.
- ?? Establir mecanismes de programació més enllà del marc escolar, amb els centres cívics, amb les entitats de lleure, amb totes les AMPA, l'Escola Municipal de Música, l'Escola Municipal d'Art, els Serveis Municipals d'Esports...
- ?? Definir els mecanismes necessaris per garantir que cap nen o nena queda exclòs de participar en les activitats per qüestions econòmiques, socials, religioses o de gènere.

Proposta

1. Fer arribar la proposta a tots els centres públics d'educació infantil i primària i a totes les AMPA.
2. Fer arribar el contingut d'aquest acord a l'Ajuntament de Girona per poder fer efectiva la seva part de responsabilitat. Especialment es demana que els centres cívics i altres serveis educatius municipals que programin activitats per a infants i joves, ho facin havent escoltat les comunitats educatives i en coordinació amb elles.

**Annex. INFORME SOBRE LES ACTIVITATS
EXTRAESCOLARS REALITZADES PELS NENS I NENES
DE P4, SEGON I QUART DE PRIMÀRIA DE LES ESCOLES
PÚBLIQUES GIRONINES**

Carme Saurina Canals

Institut de Ciències de l'Educació Josep Pallach de la

UdG

Desembre de 2003

Anàlisi de les activitats extraescolars dels nens de P4 de les escoles públiques gironines

Durant el mes d'octubre de 2003, es va passar l'enquesta que es mostra a l'annex a tots els centres públics gironins, per recollir les opinions del pares dels nens i nenes de P4, respecte a les activitats extraescolars que realitzen els fills i filles.

El total d'alumnes de P4, matriculats en els centres públics gironins aquest curs 2003-2004, ha estat de 494 nens i nenes repartits entre els diferents centres. A les dues taules següents, mostrem el resum per centres dels nens i nenes matriculats aquest curs i també el nombre de les enquestes rebudes per cada un dels centres.

PRIMÀRIA PÚBLICS	P4	%
Annexa-Joan Puigbert	25	5,06
Carne Auguet	10	2,02
Cassà Costal	49	9,92
Eiximenis	25	5,06
Joan Bruguera	22	4,45
Dalmau Carles	25	5,06
Migdia	50	10,12
Montfalgars	50	10,12
Montjuïc	21	4,25
Font de la Pólvora	12	2,43
Pla de Girona	50	10,12
Sta. Eugènia	25	5,06
Taialà	69	13,97
Verd	25	5,06
Mare Déu del Mont	24	4,86
Vila – roja	12	2,43
	494	100,00

Escola	Freqüència	Percentatge
CEIP Annexa J. Puigbert	15	7,5
CEIP Carne Auguet	4	2,0
CEIP Cassà Costal	23	11,4
CEIP Eiximenis	16	8,0
CEIP Joan Bruguera	9	4,5
CEIP Josep Dalmau Carles	9	4,5
CEIP Migdia	19	9,5
CEIP Montfalgars	18	9,0
CEIP Montjuïc	12	6,0
CEIP Pla de Girona	20	10,0
CEIP Santa Eugènia	6	3,0
CEIP Taialà	25	12,4
CEIP Verd	9	4,5
Mare de Déu del Mont	5	2,5
Vila Roja	11	5,5
Total	201	100,0

Així, doncs, les enquestes recollides representen un 40,68% del total de les possibles respostes i podem veure com la representació no es correspon amb la matrícula dels diferents centres. Els centres que queden menys representats són: Font de la Pólvora, Mare de Déu del Mont i Santa Eugènia,

Les distribucions per edat i sexe de les respostes recollides són les següents:

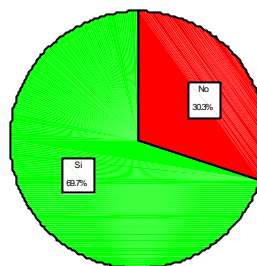
Sexe		
	Freqüència	Percentatge
Nena	93	46,3
Nen	108	53,7
Total	201	100,0

Edat		
	Freqüència	Percentatge
3	19	9,5
4	182	90,5
Total	201	100,0

Sobre el total de nens i nenes, veiem que gairebé un 70% fan alguna activitat fora de l'horari escolar, mentre que gairebé un 30% diuen que no en fan cap.

Activitat Extraescolar

	Freqüència	Percentatge
No	61	30,3
Si	140	69,7
Total	201	100,0



Si ho mirem per centres, veiem que els percentatges més elevats, pel que fa a la no-realització d'activitats extraescolars, corresponen a les escoles de Vila-Roja, Dalmau Carles, Sta. Eugènia, Carme Auguet, Montfalgars i Mare de Déu del Mont, mentre que els percentatges més elevats corresponen a les escoles Bruguera, Eiximenis, Migdia, Montjuic, Verd, Cassià Costal, i Annexa.

	Activitat			
	No		Sí	
	Comptat	%	Comptat	%
Carme	3	75,0	1	25,0
Annex	3	20,0	12	80,0
Vila-	11	100,0		
Mare de Deu del	3	60,0	2	40,0
Montjuí	1	8,3	11	91,7
Sta	5	83,3	1	16,7
Josep	8	88,9	1	11,1
Joan			9	100,0
Ver	1	11,1	8	88,9
Montfalga	11	61,1	7	38,9
Migdi	1	5,3	18	94,7
Eiximeni			16	100,0
Taial	6	24,0	19	76,0
Pla de	5	25,0	15	75,0
Cassià	3	13,0	20	87,0

Si ho mirem separant per sexe, els resultats mostren uns deu punts percentuals de diferència en favor dels nens.

Sex		Activitat			
		No		Sí	
		Comptat	%	Comptat	%
	Nen	33	35,5	60	64,5
	Nen	28	25,9	80	74,1

Entre els nens i nenes que no fan cap activitat fora de l'escola, hem recollit els desigs

de fer-ne alguna. A la taula següent es pot veure per centres i activitats quines són les més sol·licitades:

	Esport: natació, futbol, gimnàstica, psicomotricitat, funky,...	Plàstica, ceràmica, pintura,...	Música	Idiomes	Total
Carme Auguet	2	-	-	-	2
Annexa	-	-	-	1	1
Mare de Déu del Mont	2	1	1	-	4
Vila-Roja	-	-	-	-	0
Montjuïc	1	-	-	-	1
Sta. Eugènia	-	-	1	-	1
Dalmau Carles	1	-	-	1	2
Joan Bruguera	-	-	-	-	0
Verd	-	1	-	-	1
Montfalgars	3	2	2	-	7
Migdia	1	-	-	-	1
Eiximenis	-	-	-	-	0
Taialà	1	-	1	-	2
Pla de Girona	1	1	-	1	3
Cassia Costal	-	1	1	1	3
Total	12	6	6	4	28

És curiós destacar com, al centre de Vila-Roja, els nens i nenes no fan cap tipus d'activitat extraescolar ni tampoc mostren cap interès de fer-ne cap. A diferència del que passa, per exemple, amb el col·legi Montfalgars, on també el nivell d'activitats extraescolars realitzades és baix.

En fer el recull de les activitats que fan els nens i nenes, hem distingit entre aquelles activitats que fan dins el recinte de la seva escola, a l'horari del migdia i/o tarda, i aquelles que fan en altres centres fora de la seva escola

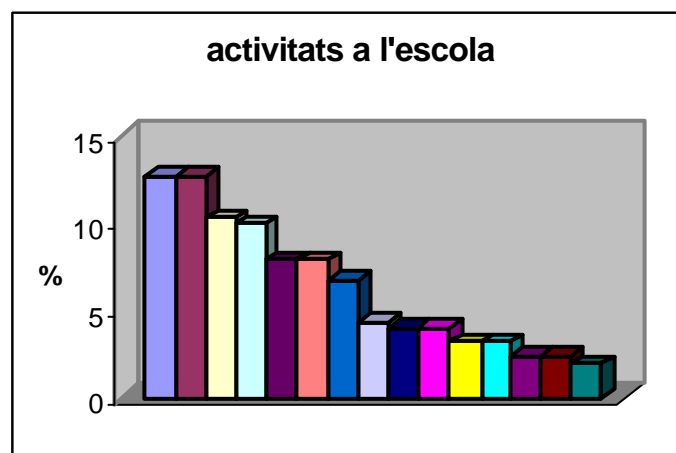
Pel que fa a les activitats extraescolars fora del recinte de l'escola, hi trobem 66 nens i nenes, un 32,8% del total d'infants sobre els que tenim dades. Les que presenten un nivell més elevat d'assistència són la natació i l'escola esportiva, a la tarda.

	Casos	% Nens i nenes
natació tarda	36	50.7%
escola esportiva tarda	13	18.3%
psicomotricitat tarda	4	5.6%
música tarda	4	5.6%
natació dbte	3	4.2%
idomes tarda	2	2.8%
música dbte	2	2.8%
escola de natura dbte	2	2.8%
danses tarda	1	1.4%
danses dbte	1	1.4%
jocs tarda	1	1.4%
natació migdia	1	1.4%
reforç escolar tarda	1	1.4%
Total	66	100.0%



Les activitats dins el recinte escolar són seguides per 126 nens i nenes, un 62,6% del total d'enquestes avaluades. Les que tenen més acceptació són les que es fan al migdia, tot aprofitant l'hora de dinar, tal com observem a la taula

	Casos	% Nens i nenes
idiomes migdia	32	12.8%
racó contes migdia	32	12.8%
psicomotricitat migdia	26	10.4%
música migdia	25	10.0%
jocs migdia	20	8.0%
plàstica migdia	20	8.0%
ceràmica/fang migdia	17	6.8%
racó d'activitats migdia	11	4.4%
psicomotricitat tarda	10	4.0%
plàstica tarda	10	4.0%
idomes tarda	8	3.2%
danses migdia	8	3.2%
ceràmica/fang tarda	6	2.4%
natació tarda	6	2.4%
informàtica migdia	5	2.0%
música tarda	3	1.2%
racó contes tarda	2	.8%
jocs tarda	2	.8%
escola esportiva tarda	2	.8%
danses tarda	1	.4%
natació migdia	1	.4%
natació dbte	1	.4%
racó d'activitats tarda	1	.4%
teatre tarda	1	.4%
Total	126	100.0%



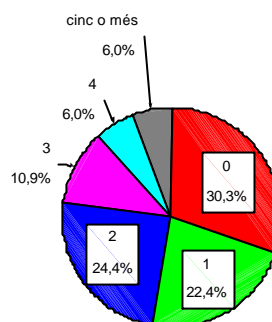
En resum, doncs, hem trobat un 69,65% dels nens i nenes que fan algun tipus d'activitat. D'aquests, 126 fan activitats dins la mateixa escola i 66 en centres de fora del recinte escolar. En total hi ha 52 nens i nenes que fan alhora activitats en el mateix entre i també fora del recinte escolar.

Quant al número d'activitats que fan els nens i nenes d'aquesta edat, tenim el recompte següent:

Total d'activitats extraescolars

	Freqüència	Percentatge	Acumulat
0	61	30,3	30,3
1	45	22,4	52,7
2	49	24,4	77,1
3	22	10,9	88,1
4	12	6,0	94,0
5	8	4,0	98,0
6	4	2,0	100,0
Total	201	100,0	

Activitats extraescolars

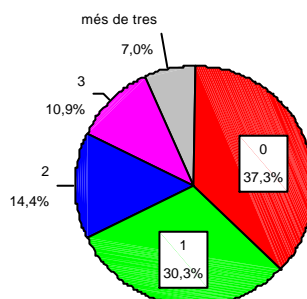


És a dir, un 12% dels nens i nenes de P4 fan més de tres activitats escolars repartides dins i fora de l'escola, tal com mostren les taules i els gràfics següents:

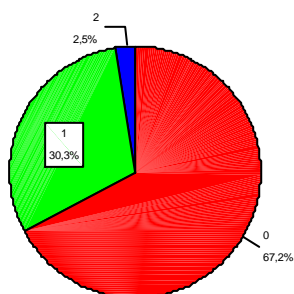
Activitats dins l'escola

	Freqüència	Percentatge	Acumulat
0	75	37,3	37,3
1	61	30,3	67,7
2	29	14,4	82,1
3	22	10,9	93,0
4	5	2,5	95,5
5	9	4,5	100,0
Total	201	100,0	

Dins l'escola



Fora de l'escola



Activitats fora de l'escola

	Freqüència	Percentatge	Acumulat
0	135	67,2	67,2
1	61	30,3	97,5
2	5	2,5	100,0
Total	201	100,0	

El nombre d'activitats realitzades el dissabte és molt minoritària. Només 9 de les activitats esmentades indiquen que es fan el dissabte.

Si mirem amb detall el conjunt d'activitats realitzades pels nens i nenes, no semblen observar-se diferències significatives pel que fa al gènere:

	Sexe			
	Nena		Nen	
	N	% fila	N	% fila
idiomes migdia	14	43.8%	18	56.3%
idomes tarda	6	60.0%	4	40.0%
ceràmica/fang migdia	3	17.6%	14	82.4%
ceràmica/fang tarda	2	33.3%	4	66.7%
racó contes migdia	16	50.0%	16	50.0%
racó contes tarda			2	100.0%
danses migdia	3	37.5%	5	62.5%
danses tarda	2	100.0%		
danses dbte	1	100.0%		
jocs migdia	9	45.0%	11	55.0%
jocs tarda	2	66.7%	1	33.3%
escola esportiva tarda	7	46.7%	8	53.3%
psicomotricitat migdia	10	38.5%	16	61.5%
psicomotricitat tarda	5	35.7%	9	64.3%
plàstica migdia	11	55.0%	9	45.0%
plàstica tarda	4	40.0%	6	60.0%
música migdia	10	40.0%	15	60.0%
música tarda	6	85.7%	1	14.3%
música dbte	1	50.0%	1	50.0%
natació migdia	1	50.0%	1	50.0%
natació tarda	13	31.0%	29	69.0%
natació dbte	1	25.0%	3	75.0%
racó d'activitats migdia	8	61.5%	5	38.5%
racó d'activitats tarda			2	100.0%
teatre tarda			1	100.0%
informàtica migdia	2	40.0%	3	60.0%

Quan fem l'encreuament de les activitats que fan els nens i nenes a l'escola amb aquelles que realitzen fora del recinte escolar, no trobem, en cap cas, que facin una mateixa activitat repetida per les dues vies. Només trobem un nen que fa l'activitat de natació, a la tarda, dins el conjunt d'activitats que ofereix l'escola i que també fa aquesta mateixa activitat el dissabte. Es pot concloure, doncs, que els pares opten per una o altra de les ofertes, pel que fa a activitats com música, idiomes, informàtica... de cara a organitzar les activitats dels seus fills i filles, i sobretot aprofiten l'horari del migdia amb les ofertes existents dins el propi recinte escolar.

Per tal de tenir una idea de les activitats realitzades i, per tant, també de les ofertes a les diferents escoles públiques analitzades, podem observar a la taula següent quines són les activitats que fan els nens i nenes dins dels diferents recintes escolars. Per analitzar aquest fet mostrem dues taules. A la primera recollim, de manera separada, totes i cada una de les activitats que hem recollit a les enquestes; mentre que a la segona hem procedit a afegir aquell conjunt d'activitats més relacionades, per tal de

facilitar la interpretació de les dades.

	Carne August	Annexa	Mare de Deu del Mont	Montjuïc	Sta Eugènia	Joan Bruguera	Lorençana	Montfalgars	Migdia	Eiximenis	Taialà	Pla de Girona	Cassà Costa	Total
idiomes migdia		7		4		2		1		9		3	6	32
idiomes tarda			1				2	1					4	8
ceràmica/fang migdia									2	7			8	17
ceràmica/fang tarda										3			3	6
racó contes migdia				8		3			13	7	1			32
racó contes tarda										2				2
danses migdia						3				5				8
danses tarda							1							1
jocs migdia									14				6	20
jocs tarda													2	2
escola esportiva ta				1									1	2
psicomotricitat migdia		1							3	3	14	1	4	26
psicomotricitat tarda					1		4	3					2	10
plàstica migdia						2			9			3	6	20
plàstica tarda	1							1		5		1	2	10
música migdia									1	14			10	25
música tarda													3	3
natació migdia						1								1
natació tarda		1		2								3		6
natació dbte		1												1
racó d'activitats migdia		5										6		11
racó d'activitats tarda												1		1
teatre tarda				1										1
informàtica migdia						2						3		5
Total	1	12	1	11	1	7	6	6	18	15	15	13	20	126

	idiomes	ceràmica/fang migdia/plàstica	racó contes	danses	jocs/racó activitats	escola esportiva	psicomotricitat	música	natació	teatre tarda	informàtica	Total
Carne August		1										1
Annexa	7				5		1		2			12
Mare de Deu del Mont	1											1
Montjuïc	4		8			1			2	1		11
Sta Eugènia							1					1
Joan Bruguera	2	2	3	3					1		2	7
Lorençana	2			1			4					6
Montfalgars	2	1					3					6
Migdia		11	13		14		3	1				18
Eiximenis	9	15	9	5			3	14				15
Taialà			1				14					15
Pla de Girona	3	4			7		1		3		3	13
Cassà Costal	10	19			8	1	6	13				20
Total	40	53	34	9	34	2	36	28	8	1	5	126

Es poden veure dos tipus d'escoles, segons el nombre d'activitats diferents que indiquen que fan els nens i nenes d'aquestes escoles, i que mostrem al costat del nom de cada escola entre parèntesis.

Menys de dues activitats diferents	Més de dues activitats diferents
Carne August (1) Mare de Déu del Mont(1) Vila-Roja(0) Sta. Eugènia(1) Dalmau Carles(0) Taialà(2)	Annexa(5) Montjuïc(5) Joan Bruguera(6) Verd(3) Montfalgars(4) Migdia(6) Eiximenis(9) Pla de Girona(8)

Anàlisi de les activitats extraescolars dels nens de segon i de quart de primària de les escoles públiques gironines

Durant el mes d'octubre de 2003, es va passar l'enquesta, que es mostra a l'annex, als nens i nenes de segon i quart de primària de tots els centres públics gironins, per tal de recollir quin tipus d'activitats realitzen durant el període escolar, tant dins com fora de la seva escola, fora de l'horari de classes. Les enquestes van ser omplertes pels mateixos nens a l'aula de classe.

Presentem les respostes separades per a cada un del col·lectius estudiats tot fent, al final de l'informe, una anàlisi comparativa de les activitats realitzades.

Anàlisi per als nens de segon de primària

El nombre de nens matriculats aquest curs als centres públics gironins és el que observem a la primera de les taules.

A la segona podem veure el recull de les respostes obtingudes. En aquesta primera mirada, podem observar com Sta. Eugènia i Mare de Déu del Mont estan menys representats a la mostra, mentre que al centre Carme Auguet tenim més enquestes de les possibles, segons les fonts de la matrícula.

PRIMÀRIA PÚBLICS	2n PRIMÀRIA	%
Annexa-Joan Puigbert	26	5,35
Carme Auguet	14	2,88
Cassà Costal	52	10,70
Eiximenis	26	5,35
Font de la Pólvora	17	3,50
Joan Bruguera	25	5,14
Dalmau Carles	25	5,14
Mare Déu del Mont	23	4,73
Migdia	52	10,70
Montfalgars	49	10,08
Montjuïc	26	5,35
Pla de Girona	52	10,70
Sta. Eugènia	26	5,35
Taialà	35	7,20
Verd	26	5,35
Vila - roja	10	2,06

486

Escola		
	Freqüència	Percentatge
CEIP Annexa J. Puigbert	20	5,2
CEIP Carme Auguet	24	6,3
CEIP Cassà Costal	48	12,6
CEIP Eiximenis	21	5,5
CEIP Font de la Pólvora	14	3,7
CEIP Joan Bruguera	18	4,7
CEIP Josep Dalmau Carles	13	3,4
CEIP Mare de Déu del Mont	7	1,8
CEIP Migdia	46	12,0
CEIP Montfalgars	46	12,0
CEIP Montjuïc	16	4,2
CEIP Pla de Girona	46	12,0
CEIP Santa Eugènia	7	1,8
CEIP Taialà	29	7,6
CEIP Verd	18	4,7
Vila roja	9	2,4
Total	382	100,0

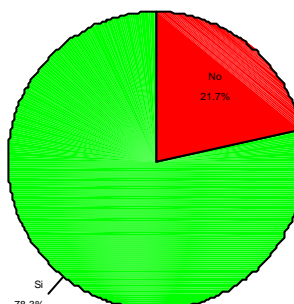
Les distribucions per edat i sexe de les respostes recollides són les següents:

Edat			
		Freqüència	Percentatge
Anys	6	50	13,1
	7	316	82,7
	8	5	1,3
	9	10	2,6
	10	1	,3
Total		382	100,0

Sexe		
	Freqüència	Percentatge
Nena	195	51,0
Nen	187	49,0
Total	382	100,0

Sobre el total de nens i nenes veiem com, més o menys, una quarta part no fan cap tipus d'activitat extraescolar.

Activitat Extraescolar			
		Freqüència	Percentatge
No		105	27,5
Sí		277	72,5
Total		382	100,0



Si ho mirem per centres, veiem com els percentatges més elevats, pel que fa a la no-realització d'activitats extraescolars, correspon a les escoles de Font de la Pólvora i Vila-Roja; mentre que els percentatges més elevats corresponen als col·legis: Verd, Migdia, Montjuïc, Eiximenis i Annexa.

La mirada, separant per sexe, ens indica que, en el cas dels nens i nenes de segon de primària, hi ha una diferència de gairebé cinc punts percentuals; ja que fan més activitats els nens que les nenes.

		Activitat			
		No		Sí	
		Comptat	%	Comptat	%
Sex	Nen	57	29.2	13	70.8
	Nen	46	24.6	14	75.4

Alguns dels nens i nenes que no fan cap activitat han expressat el seu desig de poder fer-ne alguna. Mostrem, a la taula següent, un resum per activitats i centres de les més sol·licitades.

2n curs	Esport: Natació, patinatge, funky, arts marcial, gimnàstica	Música	Futbol	Ceràmica, fang, dibuix, plàstica, teatre	Informàtica	Idiomes	Total
CEIP Carme August	5	3	1	3			12
CEIP Annexa J. Puigbert			1	1			2
CEIP Vilaroja	3	2	1		1		7
CEIP Mare de Déu del Mont		1	2			1	4
CEIP Montjuïc			1				1
CEIP Sta. Eugènia	1		1			1	3
CEIP J. Dalmau Carles	5		1			1	7
CEIP Joan Bruguera					1	2	3
CEIP Verd							0
CEIP Montfalgars	6		1	1		5	13
CEIP Migdia	1						1
CEIP Eiximenis							0
CEIP Taialà	1	1		1		1	4
CEIP Pla de Girona	4			1	1	3	9
CEIP Cassià Costal		1		6	3		10
CEIP Font de la Pólvora	1	4	3	2			10
TOTAL	27	12	12	15	6	14	86

Les activitats de caire esportiu o artístic són les més demanades. Com a activitats concretes, les que presenten més demanda són: la música, el futbol i els idiomes.

Pel que fa a les activitats extraescolars, dins el recinte de l'escola, hi trobem 218 nens i nenes, un 57% del total d'infants sobre els quals tenim dades.

	Casos	% Nens i nenes
idiomes migdia	67	14.9%
informàtica migdia	37	8.2%
dibuix/plàstica migdia	36	8.0%
teatre migdia	27	6.0%
escola esportiva tarda	27	6.0%
tastets migdia	25	5.5%
música migdia	24	5.3%
natació tarda	23	5.1%
escacs migdia	19	4.2%
bàsquet tarda	14	3.1%
ceràmica/fang migdia	13	2.9%
natació migdia	12	2.7%
llar migdia	12	2.7%
patinatge migdia	10	2.2%
patinatge tarda	10	2.2%
circ migdia	10	2.2%
futbol tarda	9	2.0%
idomes tarda	7	1.6%
ceràmica/fang tarda	7	1.6%
dibuix/plàstica tarda	7	1.6%
dansa migdia	6	1.3%
escacs tarda	5	1.1%
biblioteca migdia	5	1.1%
psicomotricitat migdia	5	1.1%
música tarda	5	1.1%
informàtica tarda	4	.9%
biblioteca tarda	4	.9%
funky migdia	4	.9%
funky tarda	4	.9%
escola esportiva migdia	3	.7%
reforç escolar tarda	3	.7%
bàsquet migdia	2	.4%
sardanes dbte	1	.2%
escacs dbte	1	.2%
teatre tarda	1	.2%
psicomotricitat tarda	1	.2%
escoltes dbte	1	.2%
Total	218	100.0%

On hi ha un nivell més alt d'assistència és als idiomes, a informàtica i a dibuix, activitats realitzades al migdia. En tot cas, cal comentar que l'assistència és més elevada, en general, a les activitats realitzades en horari de migdia, tot aprofitant l'hora de dinar, que no pas a la tarda, on s'acumulen les activitats extraescolars realitzades fora del recinte de l'escola.

Hi ha tres alumnes que indiquen activitats el dissabte (escacs, sardanes i escoltes).

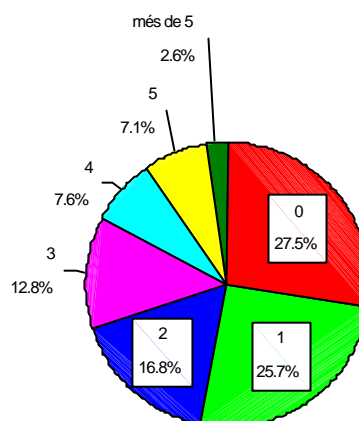
Caldria veure si es tracta d'un error i, tot i haver-les marcat com a activitats dins l'escola, corresponen a activitats fora del recinte de l'escola. En tot cas, no modifiquen el conjunt dels resultats.

D'altra banda, pel que fa a les activitats extraescolars fora del recinte de l'escola, hi trobem 174 nens i nenes, un 46% del total d'infants sobre els quals tenim dades. Les que presenten un nivell més alt d'assistència són la música i el futbol, seguides de la catequesi, a la tarda. En aquest cas, veiem com algunes de les activitats es realitzen el dissabte. Cal tenir en compte que algunes de les activitats esportives (bàsquet, futbol, patinatge i tennis), tot i constar com a activitats de tarda, també es realitzen el dissabte, normalment els partits de competició. En total hi ha 218 nens i nenes que fan algun tipus d'activitat dins el recinte escolar, mentre que n'hi ha 174 que en fan també fora de l'escola. En total hi ha 115 nens i nenes que fan alhora activitats al mateix centre i també fora del recinte escolar.

Total d'activitats extraescolars realitzades

	Freqüència	Percentatge
0	105	27.5
1	98	25.7
2	64	16.8
3	49	12.8
4	29	7.6
5	27	7.1
6	5	1.3
7	4	1.0
8	1	.3
Total	382	100.0

Total activitats

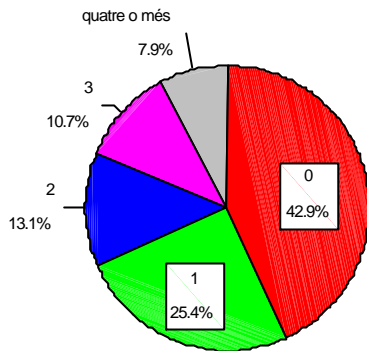


Gairebé un 17% dels nens i nenes fan més de tres activitats extraescolars repartides dins i fora de l'escola, tal com mostren les taules i els gràfics següents:

Activitats dins l'escola

	Freqüència	Percentatge
0	164	42.9
1	97	25.4
2	50	13.1
3	41	10.7
4	19	5.0
5	11	2.9
Total	382	100.0

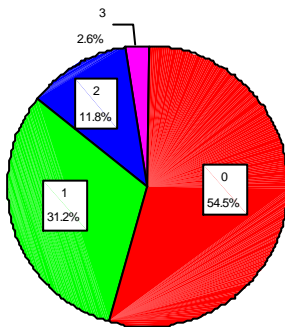
Dins l'escola



Activitats fora de l'escola

	Freqüència	Percentatge
0	208	54.5
1	119	31.2
2	45	11.8
3	10	2.6
Total	382	100.0

Fora de l'escola



Si mirem amb deteniment el nombre d'activitats dins el recinte escolar realitzades pels nens i nenes, no observem grans diferències; però sí que podem indicar que els nens estan representats majoritàriament en activitats com: els escacs el futbol i el bàsquet, mentre que les nenes fan activitats com: el teatre, el patinatge, la música, la dansa i la llar.

Activitats realitzades dins el recinte escolar

	Sexe				Total
	Nena		Nen		
	Comptatge	% Fila	Comptatge	% Fila	
idiomes migdia	32	47.8%	35	52.2%	67
idomes tarda	4	57.1%	3	42.9%	7
ceràmica/fang migdia	6	46.2%	7	53.8%	13
ceràmica/fang tarda	3	42.9%	4	57.1%	7
informàtica migdia	13	35.1%	24	64.9%	37
informàtica tarda	2	50.0%	2	50.0%	4
sardanes dbte			1	100.0%	1
escacs migdia	10	52.6%	9	47.4%	19
escacs tarda			5	100.0%	5
escacs dbte	1	100.0%			1
teatre migdia	19	70.4%	8	29.6%	27
teatre tarda	1	100.0%			1
bàsquet migdia	1	50.0%	1	50.0%	2
bàsquet tarda	4	28.6%	10	71.4%	14
futbol tarda	2	22.2%	7	77.8%	9
biblioteca migdia	2	40.0%	3	60.0%	5
biblioteca tarda	1	25.0%	3	75.0%	4
escola esportiva migdia	2	66.7%	1	33.3%	3
escola esportiva tarda	6	22.2%	21	77.8%	27
patinatge migdia	9	90.0%	1	10.0%	10
patinatge tarda	10	100.0%			10
psicomotricitat migdia	3	60.0%	2	40.0%	5
psicomotricitat tarda	1	100.0%			1
dibuix/plàstica migdia	18	50.0%	18	50.0%	36
dibuix/plàstica tarda	4	57.1%	3	42.9%	7
música migdia	18	75.0%	6	25.0%	24
música tarda	3	60.0%	2	40.0%	5
natació migdia	5	41.7%	7	58.3%	12
natació tarda	10	43.5%	13	56.5%	23
funky migdia	4	100.0%			4
funky tarda	4	100.0%			4
escoltes dbte			1	100.0%	1
reforç escolar tarda	1	33.3%	2	66.7%	3
circ migdia	5	50.0%	5	50.0%	10
dansa migdia	6	100.0%			6
tastets migdia	12	48.0%	13	52.0%	25
llar migdia	10	83.3%	2	16.7%	12

Activitats realitzades fora del recinte escolar

	Sexe				Total
	Nena		Nen		
	Comptatge	% Fila	Comptatge	% Fila	
idiomes migdia	1	100.0%			1
idomes tarda	11	57.9%	8	42.1%	19
idomes dbte	1	100.0%			1
ceràmica/fang tarda			1	100.0%	1
escacs dbte	2	50.0%	2	50.0%	4
bàsquet tarda	1	12.5%	7	87.5%	8
futbol tarda	3	8.3%	33	91.7%	36
futbol dbte	1	50.0%	1	50.0%	2
biblioteca tarda	1	33.3%	2	66.7%	3
escola esportiva migdia			1	100.0%	1
escola esportiva tarda	2	40.0%	3	60.0%	5
escola esportiva dbte	1	100.0%			1
patinatge tarda	5	100.0%			5
psicomotricitat tarda	1	50.0%	1	50.0%	2
psicomotricitat dbte	1	100.0%			1
dibuix/plàstica migdia			2	100.0%	2
dibuix/plàstica tarda	8	88.9%	1	11.1%	9
música migdia			1	100.0%	1
música tarda	38	79.2%	10	20.8%	48
música dbte	2	66.7%	1	33.3%	3
natació tarda	8	50.0%	8	50.0%	16
natació dbte	1	100.0%			1
arts marciala tarda	3	21.4%	11	78.6%	14
dansa tarda	7	100.0%			7
vela dbte	1	100.0%			1
reforç escolar tarda	2	66.7%	1	33.3%	3
equitació dbte	1	100.0%			1
catequesi tarda	9	45.0%	11	55.0%	20
escoltes dbte	4	57.1%	3	42.9%	7
gimnàstica tarda	3	75.0%	1	25.0%	4
funky tarda	5	100.0%			5
casal dbte			1	100.0%	1
ciclisme dbte	1	100.0%			1
tennis dbte	1	100.0%			1
tennis tarda	1	33.3%	2	66.7%	3
atletisme tarda	1	100.0%			1
catequesi dbte	1	100.0%			1

Finalment, si mirem les diferències existents entre escoles pel que fa a les activitats realitzades dins el recinte escolar, observem, a diferència de l'anàlisi feta per als nens de preescolar, que no hi ha tanta diferència entre col·legis. Excepte al Carme August, que

on només s'indica l'activitat de natació, a la resta d'escoles es fa un nombre d'activitats superior o igual a quatre.

	Carme August	Annexa	Mare de Déu del Mont	Montjuïc	Sta. Eugènia	Dalmau Carles	Joan Bruguera	Verd	Montfalgars	Migdia	Eiximenis	Taià	Pla de Girona	Cassà Costal	Total
	N	N	N	N	N	N	N	N	N	N	N	N	N	N	N
idiomes		11	2	7	2	3			10		10	3	8	18	74
ceràmica/fang									1	6	2			11	20
informàtica			2	2	1		3					2	2	29	37
sardanes											1				1
escacs		6		1			1		1	4	10		2		25
teatre		6		2				8	3	2	7				28
bàsquet		2			1			6	1		2	1		1	16
futbol tarda		1		1		2			1		4				9
biblioteca		1	2		2							2		2	9
escola esportiva tarda		6	1	6						6				11	30
patinatge migdia							4			2			3	1	10
patinatge tarda		2						2			6				10
psicomotricitat												1	1	4	6
dibuix/plàstica		10	1	1	1			5	1		1	3		20	43
música migdia		6									12			6	24
música tarda			1	2								2			5
natació migdia		1				1	1			8	1				12
natació tarda	13				1		1		7			1			23
funky						1						3	4		8
refortg escolar tarda							2					1			3
circ migdia				5						5					10
dansa migdia									4		2				6
tastets migdia										25					25
llar migdia										12					12
Total	13	17	5	12	3	7	9	11	21	39	18	10	17	36	218

Anàlisi per als nens de quart de primària

El nombre de nens matriculats aquest curs als centres públics gironins és el que observem a la primera de les taules.

A la segona podem veure el recull de les respostes obtingudes. En aquesta primera mirada, podem observar com els centres Carne August, Font de la Pólvora i Santa Eugènia no estan representats a la mostra analitzada.

PRIMÀRIA PÚBLICS	4t PRIMÀRIA	%
Annexa-Joan Puigbert	26	5,33
Vila - roja	12	2,46
Mare Déu del Mont	24	4,92
Montjuïc	25	5,12
Dalmau Carles	23	4,71
Joan Bruguera	24	4,92
Verd	25	5,12
Montfalgars	50	10,25
Migdia	50	10,25
Eiximenis	26	5,33
Taialà	52	10,66
Pla de Girona	50	10,25
Cassà Costal	49	10,04
<i>Carne August</i>	11	2,25
<i>Font de la Pólvora</i>	18	3,69
<i>Sta. Eugènia</i>	23	4,71
	488	100,00

	Freqüència	Percentatge
Annexa	21	5.9%
Vilaroja	10	2.8%
Mare de Déu del Mont	12	3.4%
Montjuïc	14	3.9%
Dalmau Carles	12	3.4%
Joan Bruguera	16	4.5%
Verd	23	6.5%
Montfalgars	43	12.1%
Migdia	48	13.5%
Eiximenis	22	6.2%
Taialà	39	11.0%
Pla de Girona	48	13.5%
Cassà Costal	48	13.5%
Total	356	100.0%

El total de les enquestes analitzades representa ara un 73% del total de nens i nenes matriculats aquest curs

Les distribucions per edat i sexe de les respostes recollides són les següents:

Edat		
	Freqüència	Percentatge
8	69	19.4
9	279	78.4
10	8	2.2
Total	356	100.0

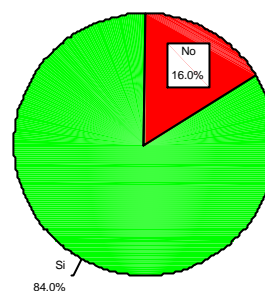
Sexe		
	Freqüència	Percentatge
Nena	152	42.7
Nen	204	57.3
Total	356	100.0

Sobre el total de nens i nenes, veiem com només un 16% no fan cap tipus d'activitat extraescolar

Activitat Extraescolar

	Freqüència	Percentatge
No	57	16.0
Si	299	84.0
Total	356	100.0

Activitat Extraescolar



Si ho mirem per centres, veiem com els percentatges més elevats, pel que fa a la no-realització d'activitats extraescolars, correspon a l'escola de Vila-Roja, on cap dels nens i nenes entrevistats diu que en faci cap; mentre que els percentatges més elevats corresponen als col·legis: Verd, Migdia, Eiximenis i Annexa, on tots els nens i nenes que contesten l'enquesta diuen que en fan almenys una.

La mirada, separant per sexe, ens indica una diferència de només tres punts percentuals; ja que fan més activitats els nens que les nenes.

Activitat Extraescolar					
		Sí		No	
		N	%	N	%
Sexe	Nena	125	82.2%	27	17.8%
	Nen	174	85.3%	30	14.7%

Mostrem, a la taula següent, un resum per activitats i centres de les activitats sol·licitades pels nens i nenes que no realitzen cap tipus d'activitat extraescolar. Veiem com els nens i nenes de Viloroja són els que aporten el desig de realització d'un nombre d'activitats més gran.

4t curs	A	P	F	B	I	Fu	Pl	N	M	D	T	G	E	T
CEIP Annexa J. Puigbert														0
CEIP Viloroja	1	4	3	1	3	1	3							16
CEIP Mare de Déu Mont			2		2			1	1	1				7
CEIP Montjuïc			1					1			1			3
CEIP J. Dalmau Carles	1													1
CEIP Joan Bruguera					1									1
CEIP Verd														0
CEIP Montfalgars			2	1				2				1		6
CEIP Migdia														0
CEIP Eiximenis														0
CEIP Taialà				1		1	1		1				1	5
CEIP Pla de Girona			1										1	2
CEIP Cassià Costal				2	2		2		1					7
TOTAL	2	4	9	5	8	2	6	4	3	1	1	1	2	48

A.- Arts marçials P.- Patinatge F.- Futbol B.- Bàsquet I.- Informàtica Fu.- Funky
 Pl.- Plàstica N.- Natació M.- Música D.- Dibuix/plàstica T.- Teatre G.- Gimnàstica E.- Esport

T.- Total

Pel que fa a les activitats extraescolars dins el recinte de l'escola, hi trobem 226 nens i nenes, un 63,5% del total de nois i noies sobre els quals tenim dades. Les que presenten un nivell més alt d'assistència són el bàsquet i el teatre, seguides d'altres activitats com la música i la informàtica, realitzades durant el migdia, tot aprofitant l'hora de dinar.

A diferència de la informació obtinguda dels nens i nenes de segon de primària, el bàsquet, activitat realitzada a la tarda, encapçala ara la classificació d'activitats.

Total d'activitats extraescolars del recinte

	N	% resp.
bàsquet	60	26.5
teatre	49	21.7
música	35	15.5
informàtica	33	14.6
dibuix/plàstica	24	10.6
tastets	24	10.6
biblioteca	21	9.3
llar	21	9.3
futbol	18	8.0
idiomes	17	7.5
circ	17	7.5
informàtica	14	6.2
escacs	14	6.2
escola esportiva	14	6.2
biblioteca	13	5.8
escacs	11	4.9
sardanes	9	4.0
natació	9	4.0
natació	9	4.0
funky	9	4.0
patinatge	7	3.1
patinatge	6	2.7
dibuix/plàstica	6	2.7
funky	6	2.7
teatre	5	2.2
psicomotricitat	5	2.2
reforç escolar	4	1.8
idomes	3	1.3
ceràmica/fang	3	1.3
ceràmica/fang	3	1.3
música	3	1.3
futbol	1	.4%
psicomotricitat	1	.4%
escoltes	1	.4%
Tota	22	210.2

Per altra banda, pel que fa a les activitats extraescolars fora del recinte de l'escola, hi trobem 218 nens i nenes, un 61% del total d'infants sobre els quals tenim dades. Les que presenten un nivell més alt d'assistència són la música, seguida dels idiomes i el futbol, sempre en horari de tarda, després de la jornada escolar obligatòria.

**Total d'activitats extraescolars realitzades fora
del recinte escolar**

	N	%
música tarda	54	24.8%
idiomes tarda	39	17.9%
futbol tarda	35	16.1%
natació tarda	25	11.5%
arts marciais tarda	23	10.6%
bàsquet tarda	20	9.2%
dibuix/plàstica tarda	18	8.3%
reforç escolar tarda	13	6.0%
escoltes dbte	13	6.0%
escola esportiva tarda	11	5.0%
teatre tarda	7	3.2%
dansa tarda	7	3.2%
catequesi tarda	7	3.2%
funky tarda	7	3.2%
casal dbte	7	3.2%
biblioteca tarda	6	2.8%
patinatge tarda	6	2.8%
idiomes migdia	4	1.8%
bàsquet dbte	4	1.8%
ceràmica/fang tarda	3	1.4%
futbol dbte	3	1.4%
gimnàstica tarda	3	1.4%
informàtica tarda	2	.9%
vela dbte	2	.9%
equitació dbte	2	.9%
tennis dbte	2	.9%
tennis tarda	2	.9%
sardanes tarda	1	.5%
sardanes dbte	1	.5%
escacs dbte	1	.5%
patinatge dbte	1	.5%
dibuix/plàstica migdia	1	.5%
arts marciais dbte	1	.5%
xancler tarda	1	.5%
ciclisme tarda	1	.5%
catequesi dbte	1	.5%
Total	218	153.2%

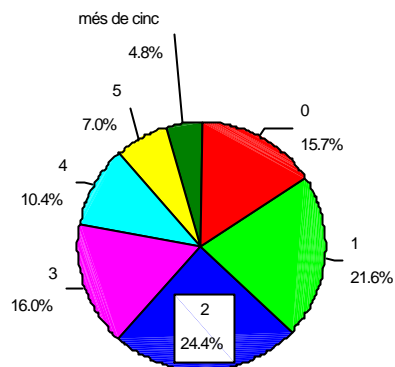
Així, doncs, en total hi ha 226 nens i nenes que fan algun tipus d'activitat dins el recinte escolar; mentre que n'hi ha 218 que en fan també fora de l'escola. En total hi ha 144

nens i nenes que fan alhora activitats al mateix centre i també fora del recinte escolar. Pel que fa al nombre d'activitats totals que fan els nens i nenes, obtenim els resultats següents:

Activitats totals

	Freqüència	Percentatge
0	57	16,1
1	77	21,6
2	87	24,4
3	57	16,0
4	37	10,4
5	25	7,0
6	12	3,4
7	3	,8
8	1	0,2
Total	356	100,0

Activitats totals

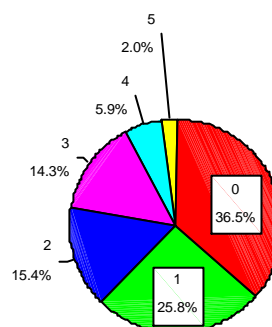


Gairebé un 21% fan més de tres activitats extraescolars repartides dins i fora de l'escola, tal com mostren les taules següents:

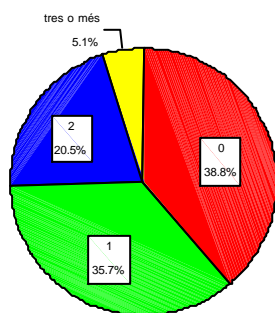
Dins l'escola

	Freqüència	Percentatge
0	130	36,5
1	92	25,8
2	55	15,4
3	51	14,3
4	21	5,9
5	7	2,0
Total	356	100,0

Activitats dins l'escola



Activitats fora de l'escola



Activitats fora de l'escola

	Freqüència	Percentatge
0	138	38,8
1	127	35,7
2	73	20,5
3	15	4,2
4	3	,8
Total	356	100,0

Si mirem amb deteniment el nombre d'activitats realitzades pels nens i nenes, no observem grans diferències; però, igual com hem observat als nens i nenes de segon de primària, encara hi ha activitats amb patró masculí i d'altres amb patró bàsicament femení. Així, trobem que hi ha més nens que nenes que fan escacs i activitats esportives i, en canvi, hi ha més nenes que nens que fan dansa, ceràmica, teatre, patinatge, i tastets o llar.

total d'activitats extraescolars realitzades dins el recinte escolar

	Sexe				Total
	Nena		Nen		Comptatge
	N	% fila	N	% fila	
idiomes migdia	9	52.9%	8	47.1%	17
idiomes tarda	2	66.7%	1	33.3%	3
ceràmica/fang migdia	2	66.7%	1	33.3%	3
ceràmica/fang tarda	3	100.0%			3
informàtica migdia	15	45.5%	18	54.5%	33
informàtica tarda	8	57.1%	6	42.9%	14
sardanes migdia	7	77.8%	2	22.2%	9
escacs migdia	3	21.4%	11	78.6%	14
escacs tarda	1	9.1%	10	90.9%	11
teatre migdia	30	61.2%	19	38.8%	49
teatre tarda	4	80.0%	1	20.0%	5
bàsquet tarda	21	35.0%	39	65.0%	60
futbol migdia	1	100.0%			1
futbol tarda	1	5.6%	17	94.4%	18
biblioteca migdia	9	42.9%	12	57.1%	21
biblioteca tarda	7	53.8%	6	46.2%	13
escola esportiva tarda	3	21.4%	11	78.6%	14
patinatge migdia	7	100.0%			7
patinatge tarda	6	100.0%			6
psicomotricitat migdia			1	100.0%	1
psicomotricitat tarda	2	40.0%	3	60.0%	5
dibuix/plàstica migdia	17	70.8%	7	29.2%	24
dibuix/plàstica tarda	3	50.0%	3	50.0%	6
música migdia	17	48.6%	18	51.4%	35
música tarda	2	66.7%	1	33.3%	3
natació migdia	6	66.7%	3	33.3%	9
natació tarda	2	22.2%	7	77.8%	9
funky migdia	9	100.0%			9
funky tarda	6	100.0%			6
escoltes dbte	1	100.0%			1
reforç escolar tarda	1	25.0%	3	75.0%	4
circ migdia	9	52.9%	8	47.1%	17
tastets migdia	15	62.5%	9	37.5%	24
llar migdia	16	76.2%	5	23.8%	21

Finalment, i si mirem les diferències entre les activitats extraescolars realitzades dins el recinte de l'escola, observem com, tot i les diferències d'assistència i d'activitats ofertes, totes les escoles analitzades ofereixen, com a mínim, tres activitats escolars diferents. En aquesta anàlisi sorprèn veure com l'escola Montjuïc només hi apareix amb tres activitats.

Anàlisi comparativa entre els nens de segon i de quart de primària

Tot i que el patró de comportament és molt similar, podem destacar com a trets diferencials més clars els següents:

1.- L'interès majoritari dels nens de segon de primària en la realització d'activitats extraescolars a l'escola té lloc al migdia, amb activitats com: idiomes, informàtica i dibuix.

2.- L'interès majoritari dels nens de quart de primària en la realització d'activitats extraescolars a l'escola té lloc a la tarda, amb l'activitat de bàsquet, seguida de les activitats de teatre, música i informàtica, ofertes al migdia.

3.- L'interès majoritari dels nens de segon de primària en la realització d'activitats extraescolars fora de l'escola té lloc a la tarda, amb activitats com: música, futbol i catequesi.

4.- L'interès majoritari dels nens de quart de primària en la realització d'activitats extraescolars fora de l'escola té lloc a la tarda, amb activitats com: música, idiomes i futbol.

Sembla, doncs, que l'activitat d'idiomes es desplaça cap a centres externs a l'escola, a mesura que passen de segon a quart de primària; mentre que l'activitat de música, que ocupa la primera posició de les activitats extraescolars fora de l'escola tant pels nens de segon com pels de quart de primària, pren també importància com a activitat realitzada a l'escola pels nens de quart de primària.

CONCLUSIONS

Activitats extraescolars dels nens de P4 dels centres públics gironins

Les enquestes analitzades han estat contestades pels pares dels nens i nenes de P4 de tots els centres gironins.

Una primera constatació és que no hem rebut cap enquesta corresponent a l'escola de la Font de la Pólvora i que els centres d'on hem rebut un menor nombre de respostes són Santa Eugènia (6/25) i la Mare de Déu de Mont (5/25)

En conjunt podem destacar els trets següents:

? Gairebé un 70% dels nens i nenes fa alguna activitat fora de l'horari escolar.

? Els centres que indiquen que menys del 50% dels seus nens i nenes fan activitats extraescolars són: Dalmau Carles (89%), Santa Eugènia (83,5%), Carme Auguet (75%), Montfalgars (61%) i Mare de Déu del Mont (60%).

? Les respostes dels nens i nenes de Vila-Roja indiquen que cap dels infants de P4 fa cap activitat extraescolar.

? Alguns dels infants que no fan cap activitat mostren el desig de fer-ne alguna, sobretot al col·legi Montfalgars. Cal fer notar, d'altra banda, que no hem notat cap interès de fer cap tipus d'activitat per part dels nens i nenes de Vila-Roja.

? Els nens i nenes que fan algun tipus d'activitat fora del recinte escolar representen un 33% del total. Les principals activitats són la natació i l'escola esportiva.

? Dins el recinte escolar, les activitats amb més assistència són les que es fan al migdia, aprofitant l'hora de dinar. Les més nombroses són idiomes, racó dels contes, psicomotricitat i música.

? Un 23% dels nens i nenes fan tres o més activitats extraescolars dins i fora de l'escola.

? En resum, podem dir que en aquesta edat no sembla observar-se diferències significatives, pel que fa al gènere, en el tipus d'activitats realitzades pels nens i nenes de P4 i que, en general, els pares aprofiten l'horari del migdia amb les ofertes existents dins del propi recinte escolar.

Activitats extraescolars dels nens de segon i de quart de primària dels centres públics gironins

Les enquestes analitzades a l'informe han estat contestades pels mateixos nens i nenes dins l'horari escolar

Segon de primària

De nou són les escoles de Santa Eugènia (7/26) i de la Mare de Déu del Mont (7/23) les

que han aportat un menor nombre d'enquestes sobre el total de nens i nenes matriculats.

En conjunt podem destacar els trets següents:

? Més del 70% dels nens i nenes fan algun tipus d'activitat extraescolar (72,5%)

? Els centres que indiquen que menys del 50% dels seus nens i nenes fan activitats extraescolars són: Font de la Pólvora (78,5%) i Vila-Roja (77,8%)

? Les activitats més demanades pels nens i nenes que no fan cap activitat són: la música, el futbol i els idiomes. Les escoles, on hi ha proporcionalment més demanda, són: Font de la Pólvora, Vila-Roja, Dalmau Carles, Carme Auguet i Montfalgars.

? Les activitats extraescolars dins el recinte escolar són seguides per un 57% del total de nens i nenes. Les que compten amb un nivell més alt d'assistència són: els idiomes, la informàtica i el dibuix, realitzades durant el migdia.

? Un 46% dels nens i nenes fan activitats extraescolars fora del recinte escolar. Les que mostren un més alt nivell d'assistència són la música i el futbol, a la tarda.

?Gairebé un 30% dels nens i nenes fan tres o més activitats extraescolars.

? No observem tanta diferència entre col·legis pel que fa al nombre d'activitats ofertes, excepte al Carme Auguet, on només s'indica l'activitat de natació, la resta de centres tenen un nombre d'activitats superior o igual a quatre.

?Les principals diferències, envers les activitats realitzades per nens o per nenes, existeixen en el sentit que el bàsquet, el futbol i les arts marcial són pràcticament activitats masculines, mentre que les activitats com el patinatge, la plàstica, la música i la dansa mostren un alt nombre de nenes.

Quart de primària

En aquesta anàlisi hem de fer notar que no tenim dades de les escoles Carme Auguet, Font de la Pólvora i Santa Eugènia.

En conjunt podem destacar els trets següents:

? Un 84% dels nens i nenes fan algun tipus d'activitat extraescolar.

? L'únic centre que indica que menys del 50% dels seus nens i nenes fan activitats extraescolars és el de Vila-Roja, on cap dels 10 nens que responen l'enquesta diu que realitzi cap activitat.

? Les activitats més demanades pels nens i nenes que no fan cap activitat són la informàtica i el futbol. L'escola on es recull una major demanda és la de Vila-Roja amb un total de 16 activitats demanades.

? Les activitats extraescolars dins el recinte escolar són seguides per un 63,5% del total de nens i nenes. Les que compten amb un nivell més alt d'assistència són el

bàsquet, a la tarda, i el teatre, la música i la informàtica, realitzades durant el migdia.

? Un 61% dels nens i nenes fan activitats extraescolars fora del recinte escolar. Les que mostren un més alt nivell d'assistència són la música, seguida dels idiomes i el futbol, sempre en horari de tarda, després de la jornada escolar.

?Gairebé un 38% dels nens i nenes fan tres o més activitats extraescolars.

? Tot i les diferències d'assistència i d'activitats ofertes, observem com totes les escoles de la mostra ofereixen, com a mínim, tres activitats diferents.

? Si mirem les principals activitats realitzades per nens o per nenes, no trobem grans diferències; però, igual com hem observat als nens i nenes de segon, encara hi ha activitats amb patró masculí i d'altres amb patró bàsicament femení. Així, trobem més nens que nenes fent escacs i activitats esportives; mentre que trobem més nenes que nens fent dansa, ceràmica, teatre, patinatge i tastets de la llar.

Finalment, i com a resum, podem concretar dient que, tot i que el patró de comportament és molt similar, podem destacar com a trets diferencials més clars entre els nens i nenes de segon i els de quart de primària, els següents:

- 1.- L'interès majoritari dels nens de segon de primària en la realització d'activitats extraescolars a l'escola té lloc al migdia amb activitats com idiomes, informàtica i dibuix.
- 2.- L'interès majoritari dels nens de quart de primària en la realització d'activitats extraescolars a l'escola té lloc a la tarda amb l'activitat de bàsquet, seguida de les activitats de teatre, música i informàtica, ofertes al migdia.
- 3.- L'interès majoritari dels nens de segon de primària en la realització d'activitats extraescolars fora de l'escola té lloc a la tarda amb activitats com música, futbol i catequesi.
- 4.- L'interès majoritari dels nens de quart de primària en la realització d'activitats extraescolars fora de l'escola té lloc a la tarda amb activitats com música, idiomes i futbol.

Sembla, doncs, que l'activitat d'idiomes es desplaça cap a centres externs a l'escola, a mesura que passen de segon a quart de primària; mentre que l'activitat de música, que ocupa la primera posició de les activitats extraescolars fora de l'escola tant pels nens de segon com pels de quart de primària, pren també importància com a activitat realitzada a l'escola pels nens de quart de primària.

18. Ratificar l'acord de participar en l'Exposició de Flors d'enguany amb la finalitat de donar a conèixer el Fòrum Social sobre l'Educació a Catalunya i fer participar la ciutadania.

El Consell Escolar Municipal – Consell Municipal d'Educació, en la sessió plenària del mes de març de 2004, va adherir-se al Fòrum Social sobre l'Educació a Catalunya. Actualment s'està impulsant un programa d'activitats a través de la Comissió Permanent del Fòrum a Girona amb la finalitat de generar debat i espais de reflexió per a ciutadans i ciutadanes, professionals del món educatiu, pares i mares i administracions al voltant de l'educació a Catalunya.

Una de les activitats, participar en l'exposició de flors d'enguany, es va proposar de fer-la conjuntament amb el CEM. La proposta es va fer a la Comissió de Relacions Educació – Ciutat, que la va valorar molt positivament. La Comissió del CEM va considerar que era una bona oportunitat per avançar en l'objectiu de donar a conèixer el Fòrum ja que l'exposició de flors atreu un nombrós i divers públic.

Així doncs, es va proposar adequar un espai, dins l'itinerari de l'exposició de flors, per fer participar la ciutadania en el Fòrum Social d'Educació a Catalunya i informar-los i demanar-los que facin propostes per a una millora social i qualitativa de l'educació ben contextualitzat amb l'entorn i l'exposició.

Es proposa:

1. Donar suport a l'organització de l'activitat perquè sigui possible de realitzar-la
2. Recollir el contingut de les aportacions realitzades pels ciutadans i ciutadanes, ordenar-les i sistematitzar-les per donar-les a conèixer a tota la comunitat educativa i les institucions amb responsabilitats en qüestions educatives
3. Incloure el contingut de les aportacions en el treball de les comissions del CEM i en la programació de la propera jornada de treball que cada any s'organitza.

19. XIII Jornada del Consell Escolar Municipal - Consell Municipal d'Educació de Girona

Un any més la Comissió Permanent del Consell proposa obrir un debat entorn a alguna de les qüestions educatives d'actualitat.

La jornada de treball ha de contribuir a reflexionar àmpliament sobre la qüestió o tema escollit i ha d'aportar elements que permetin avançar en la millora i l'efectivitat de l'acció derivada de l'exercici de les nostres responsabilitats.

Cada any, el tema ha estat directament o indirecta proposat pels diferents sectors de la comunitat educativa. Aquesta propera jornada s'acorda que el tema sigui escollit a partir de les nombroses aportacions recollides en l'activitat *Fes brotar l'arbre de l'educació*, que s'ha fet en el marc de l'exposició de flors i que ha estat organitzada pel Fòrum social sobre l'educació a Catalunya conjuntament amb el CEM.

Així doncs es proposa:

1. Celebrar la XIII Jornada del CEM el dia 5 de febrer de l'any 2005

2. Centrar el debat de la jornada del CEM en el tema escollit a partir de les aportacions realitzades per la ciutadania en l'activitat *Fes brotar l'arbre de l'Educació*

3. Encarregar-ne l'organització, la difusió i la programació del contingut a la Comissió Permanent

20. La participació de l'alumnat

La Comissió de Millora de la Qualitat es va proposar dedicar alguna sessió de treball a tractar el tema de la participació de l'alumnat, especialment en els centres de secundària. Es constata que l'alumnat, en termes generals, ha perdut pes en l'organització i la gestió dels centres. Cada vegada hi ha menys espais de participació, s'han perdut espais de diàleg i de temps per al debat, la discussió i les preses de decisions.

La Comissió considera convenient trobar recursos que permetin reflexionar sobre el significat de democràcia escolar, augmentar en l'alumnat el coneixement de les estructures de participació, dotar de recursos personals i tècnics per desenvolupar, satisfactòriament, les tasques de representant, reforçar la cohesió entre els diferents representants d'estudiants en el si dels mateixos centres i a la ciutat.

Es fa necessari replantejar de nou el paper de l'alumnat en els centres educatius i el seu espai de participació: les tutories, les assemblees de classe, el consell de delegats, les funcions del delegat.

Així doncs es proposa:

1. Demanar als centres educatius de la ciutat que tinguin especial cura en la participació de l'alumnat en la programació i en l'organització dels seus centres.
2. Demanar a l'Ajuntament de Girona que concreti un programa d'accions i serveis que afavoreixin i potenciïn la pràctica participativa de l'alumnat en la gestió i l'organització, adreçades a mestres i professors i alumnat de centres d'educació infantil i primària i de secundària.
3. Que el Consell Escolar Municipal – Consell Municipal d'Educació de Girona vetlli especialment per la participació de l'alumnat en el mateix Consell.

21. Renovació parcial dels membres del consell escolar municipal - consell municipal d'educació maig 2004

Segons el que disposa el Reglament del Consell, cada curs i abans del 15 de maig es convoquen eleccions en aquells sectors en què cal renovar els representants per haver finalitzat els dos cursos de mandat.

Aquest any la renovació per elecció s'ha fet el dia 14 de maig i afectava els sectors següents:

Representants dels alumnes

S'han de renovar 3 representants de consells escolars de centre i cobrir una vacant de representant d'associació d'estudiants.

Resultats: Ismael Mera Asensio i Carles López Ortega

Representants dels pares d'alumnes

S'han de renovar els 5 representants dels que ho són als consells escolars de centre, 3 d'educació infantil i primària i 2 de secundària.

Resultats: Iolanda Manrique Jerez, Mariano García Salmerón i Imma Fuyà Lassing d'educació infantil i primària i Andrés Pichardo Delgado i Basilio Sánchez Jiménez d'educació secundària.

Formaran part de la llista de reserva Juli de Castro i Joaquim Barceló Obregón d'educació infantil i primària i Josep M. Vilalta de secundària

Representants dels mestres i professors

S'han de renovar els que ho són als consells escolars de centre, 3 d'educació infantil i primària i 2 de secundària.

Resultats: Elisabeth Riera Herráiz, Anna Martin Torrents i Xavier Ventura Vilà d'educació infantil i primària i 2 d'educació secundària Enric Bagué Vila i Montserrat Bellmàs Rimbau

Representants de directors i titulars

S'han de renovar 2 representants de titulars de centres privats: Ramon Bosch i Assumpció Mitjans

Han ratificat Ramon Bosch i Assumpció Mitjans

Representants d'altres àmbits educatius

Se han de renovar els 3 representants de la Universitat i els dels ensenyaments no reglats.

Resultats: Per part de la Universitat de Girona han ratificat Carme Saurina Canals i Joaquim Pèlach Busoms i ha estat designat Jaume Portella. Per part dels ensenyaments no reglats han estat designats Ferran Blavi Izquierdo i Carme Sais.

La Comissió Permanent, reunida el dia 17 de maig, atenent els resultats obtinguts en la jornada d'elecció i les notificacions rebudes per part del col·lectiu de directors i titulars, ensenyaments no reglats i la Universitat proposa nomenar:

Representants dels alumnes:

Ismael Mera Asensio, Carles López Ortega

Representants de pares i mares d'alumnes de consells escolars de centre d'educació infantil i primària

Iolanda Manrique Jerez, Mariano García Salmerón i Imma Fuyà Lassing i

Representants de pares i mares d'alumnes de consells escolars de centre d'educació de secundària

Andrés Pichardo Delgado i Basilio Sánchez Jiménez.

Representants dels mestres i professors de consells escolars d'educació infantil primària

Elisabeth Riera Herráiz, Anna Martín Torrents i Xavier Ventura i Vilà

Representants dels mestres i professors de consells escolars d'educació secundària

Enric Bagué Vila i Montserrat Bellmàs Rimbau

Representants de directors i titulars

Ramon Bosch i Assumpció Mitjans

Representants d'altres àmbits educatius

Carme Saurina, Joaquim Pèlach, Jaume Portella, Carme Sais i Ferran Blavi