



Socioteca Annexa, un equipament educatiu i de barri

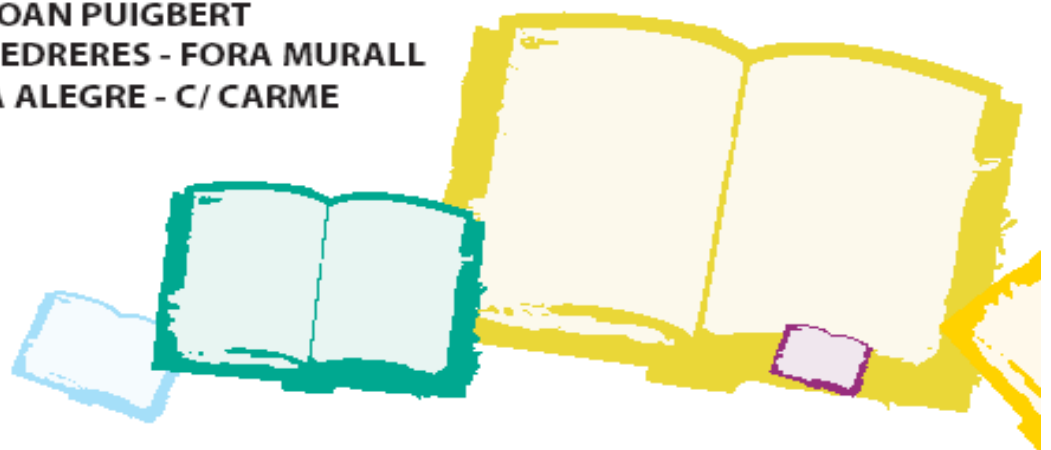
Ho presenta:

CEIP ANNEXA JOAN PUIGBERT

AMPA ANNEXA JOAN PUIGBERT

ASS. VEÏNS LES PEDRERES - FORA MURALL

ASS. VEÏNS VISTA ALEGRE - C/ CARME



Persona de contacte:

Griselda Almeda

Presidenta de l'AMPA del CEIP Annexa Joan Puigbert

t 609 582 286

ae griselda.almeda@gmail.com

ÍNDEX

Índex.....	1
Dades d'Identificació	
-Comunitat Educativa de l'Escola Annexa.....	2
-Característiques i projecte educatiu del centre.....	2/3
-Dades de l'equip.....	4
Introducció.....	5/6
Destinatari.....	7
Objectius.....	8
Continguts i activitats.....	9 /10
Metodologia.....	11/12
Programació.....	13/15
Recursos	
-Infraestructura.....	16
-Materials.....	16
-Humans.....	16
-Econòmics.....	17
Seguiment i Avaluació.....	18
Conclusions.....	19

1- DADES D'IDENTIFICACIÓ

COMUNITAT EDUCATIVA DE L'ESCOLA ANNEXA-JOAN PUIGBERT

C/ Isabel La Catòlica, 24-26, Girona (17.004)

Telèfon: 972 / 20.21.86.

c/e : b7001449@xtec.cat / annexa.ampa@gmail.com

web: <http://www.xtec.es/ceip-annexa-jp/> www.annexa-ampa.cat

El projecte *Socioteca Annexa, un equipament educatiu i de barri* ha estat elaborat per un grup interdisciplinari de de la comunitat educativa de l'Escola Annexa-Joan Puigbert de Girona (pares/mares, professors/professores i direcció), amb la col·laboració dels representants de les associacions de veïns dels barris del seu entorn: Les Pedreres – Fora Muralla i Vista Alegre-Carne. La iniciativa també compta amb l'assessorament d'un grup de documentalistes, bibliotecaris, professors d'informàtica i ofimàtica, periodistes, així com d'altres professionals de diversos àmbits necessaris per assegurar l'èxit del programa.

1.1 Característiques i projecte educatiu del centre (PEC)

El CEIP Annexa-Joan Puigbert, situat al Barri Vell de Girona, oferta estudis d'educació infantil i primària. El seu projecte educatiu mostra una **escola catalana, activa, participativa, integradora i arrelada a l'entorn**

PRINCIPIS GENERALS DE L'ESCOLA

1.1.- Escola catalana en llengua i continguts, plenament integrada en l'entorn, arrelada en el context històric propi, i que utilitza el català com a llengua base d'aprenentatge.

1.2.- Escola que potencia els valors ètics: democràcia, llibertat, solidaritat, ... i que dona una formació integral per a poder incidir positivament en el respecte i conservació de l'entorn natural

1.3.- Escola que promou el coneixement de la ciutat i de l'entorn més immediat al Centre, que fomenta la participació de la seva comunitat en les activitats que s'hi generen i que projecta sobre la ciutat el resultat de la seva tasca educativa

1.4.- Escola que transmet una autèntica educació integral que afavoreix l'autoestima per aconseguir desenvolupar al màxim totes les capacitats de cada alumne/a.

1.5.- Escola que fomenta la creativitat i la capacitat expressiva-comunicativa dels nois i noies, i els permet desenvolupar-se com a persones capaces per a poder convida en societat i així poder millorar i impulsar la seva transformació.

1.6.- Escola que potencia la investigació i l'experimentació, l'observació i l'anàlisi de la realitat amb un esperit crític.

1.7.- Escola que contempla el fet coeducatiu, és a dir plantejar el treball sabent que tots som persones.

1.8.- Escola que facilita la participació democràtica de tots els estaments implicats en la gestió del Centre. Promovent una participació activa i responsable dels mestres, alumnes i pares.

1.9.- Escola que respecta i atén les diversitats de tota mena, així com els ritmes evolutius i de capacitats dels alumnes intentant donar respostes a cada cas.

1.10.- Escola que intenta donar una informació acurada de la realitat que ens envolta, fomentant en els alumnes un esperit crític en sentit positiu

1.11.- Escola oberta a la col·laboració i a la participació en els projectes d'innovació educativa, donat el seu caràcter de Centre Experimental de Règim Especial (C.E.R.E.) i ANNEXA a la Facultat de Ciències de l'Educació de la Universitat de Girona.

1.12.- Escola que fomenta totes les activitats orientades a treballar per la pau, la solidaritat entre tots, i el respecte pel Medi Ambient.

1.13.- Escola que valora la diversitat del professorat dins el treball en equip, corresponsabilitzant els seus membres en la tasca escolar i en la seva línia educativa.

1.14.- Escola laica i amb respecte a la diversitat d'idees i cultures.

2.2 Dades de l'equip

Persona de contacte

Griselda Almelda (AMPA de l'ANNEXA)
Telèfons de contacte: 609 582 286 - 972 475 439
c/e: griselda.almeda@gmail.com

Membres de l'equip

Sector	Noms i cognoms
Professorat i direcció	Llorenç Carreras Beth Riera Ricard Guich
Pares i Mares (Comissió biblioteca)	Griselda Almelda Lourdes Oliva Jon Giera
Representant veïns i veïnes	Pilar Adroher, presidenta AAVV Pedreres Mercè Vilamitjana, presidenta Vista Alegre
Comunicació/Prensa/Web	Estudi de comunicació Offderecord (www.offderecord.cat)
Informàtica	Javier Martí

2- INTRODUCCIÓ

Els membres de la comunitat educativa CEIP Annexa-Joan Puigbert organitzen anualment un programa d'activitats per tal de fomentar i propiciar la interrelació i el bon veïnatge amb les institucions, empreses, entitats, associacions i ciutadans/ciutadanes del seu entorn més immediat. La comunitat educativa de l'Annexa vol fer ara un salt qualitatiu per potenciar i consolidar la seva integració en el seu entorn amb un novedós projecte que hem batejat *Socioteca Annexa, un equipament educatiu i de barri*.

El CEIP Annexa-Joan Puigbert obrirà el curs 2011/2012 una nova biblioteca i una aula d'informàtica en el nou edifici que s'està construint a les instal·lacions del centre, dins del projecte de millora i ampliació de l'escola. La comunitat educativa de l'Annexa i els veïns i veïnes del barris de les Pedreres – Fora Muralla i de Vista Alegre - C/Carme volem aprofitar la posada en marxa d'aquestes noves instal·lacions per convertir-les en un equipament polivalent que doni servei als membres de l'escola i als ciutadans/ciutadanes del seu entorn més proper.

En la seva fase inicial, la *Socioteca Annexa* oferirà recursos i serveis de biblioteca a alumnes, famílies i veïns/veïnes. Així mateix, oferirà servei d'internet als alumnes i nens/joves del barri i programarà cursos d'informàtica que estaran adreçats, d'entrada, a persones de la tercera edat del nostre entorn que vulguin 'tornar a l'escola'. També es programaran cursos d'edició de vídeo per a alumnes i joves del barris.

La *Socioteca Annexa* pretén ser un espai d'aprenentatge que afavoreixi l'accés al coneixement i a les noves tecnologies a alumnes, famílies i veïns/veïnes; una zona d'estudi i de lectura; un lloc de trobada, de convivència i de relació intergeneracional dels membres d'aquesta col·lectivitat que viu en una zona de la ciutat mancada d'equipaments de barri, com una biblioteca i/o un centre cívic.

La *Socioteca Annexa* pretén ser una iniciativa plurianual que anirà definint les seves funcions i la seva programació a partir dels recursos econòmics disponibles així com de les necessitats dels seu alumnat i dels veïns/veïnes de l'entorn. Els promotors del projecte promouran la participació activa de la comunitat educativa i dels veïns/veïnes en la gestió del nou espai.

En la fase inicial del projecte i a causa de les limitacions pressupostàries, la *Socioteca Annexa* obrirà en horari escolar (de les 9.00 a les 17.00 hores) per alumnes del centre i de les 17.00 a les 19.00 hores per a tots els públics. La voluntat dels promotors de la iniciativa és ampliar-ne els horaris però aquesta fase del projecte no es podrà desenvolupar fins que s'hagin aconseguit i concretat els recursos necessaris per a la seva posada en marxa.

Dins l'horari escolar, la *Socioteca* tindrà les funcions d'aula d'informàtica i de biblioteca escolar. Justament, l'escola ha sol·licitat el projecte "puntedu" de la Generalitat de Catalunya amb l'objectiu de dinamitzar la biblioteca com a eina

bàsica i habitual d'aprenentatge i coneixement en el centre, per al desenvolupament del currículum i per al foment de l'hàbit lector.

Fora de l'horari, es continuaria reforçant l'objectiu pedagògic i a s'oferirà a tots els públics la possibilitat de gaudir de l'espai i de participar en el tallers, activitats, presentacions de llibres, etc. També fora de l'horari lectiu, es programaran els cursos d'informàtica per a gent gran i d'edició de vídeo per a joves.

Els promotors del projecte volem agrair la col·laboració de la direcció i del professorat de l'escola Annexa i de les AA. VV dels barris de Les Pedreres, Fora Muralla i de Vista Alegre – c/ Carme, que han aportat el seu treball i la seva il·lusió per convertir el projecte en realitat. També volem agrair l'ajuda de diverses persones d'organismes oficials els quals ens han etés i ens han resolt tots els dubtes i per la seva atenció per atendre i respondre a les consultes plantejades durant la conceptualització de la iniciativa.

Igualment volem donar gràcies a tots aquells pares, mares, avis, parents, veïns,... que han donat idees i suggeriments, i que a més s'han ofert voluntàris per portar a terme tots aquells tallers i treballs que queden inclosos en el projecte.

3- DESTINATARIS

Grup	Activitat
Alumnes	-Descobrim la biblioteca
Infantil	-Pla de dinamització de la lectura -Hora del conte -Els ordinadors, quines màquines!
Primària	-Aprenem a ser usuaris de la biblioteca -Pla de dinamització de la lectura -Zona d'estudi -Taller de redacció creativa -Accés a Internet/Curs d'edició de vídeo
Nens Joves Barris	-Aprenem a ser usuaris de la biblioteca -Pla de dinamització de la lectura -Zona d'estudi -Taller de redacció creativa -Accés a Internet/Curs d'edició de vídeo
Famílies	-Servei de biblioteca: informació, consulta, préstec de llibres/diaris -Punt de lectura -Servei de préstec interbibliotecari amb les biblioteques municipals -Clubs de lectura, conferències i xerrades
Veïns Veïnes Barris	-Servei de biblioteca: informació, consulta, préstec de llibres/diaris -Punt de lectura -Servei de préstec interbibliotecari amb les biblioteques municipals -Clubs de lectura, conferències i xerrades
Gent gran	-Servei de biblioteca: informació, consulta, préstec de llibres/diaris -Punt de lectura -Servei de préstec interbibliotecari amb les biblioteques municipals -Clubs de lectura, conferències i xerrades -Cursos d'informàtica i d'ofimàtica -Tallers (a definir)

4-OBJECTIUS

- ✓ Posar en marxa un espai polivalent a l'Escola Annexa que programi activitats pels seus alumnes, les seves famílies i els veïns/veïnes dels barris del seu entorn i que reforci el projecte educatiu del centre.
- ✓ Reforçar la integració de l'escola en el seu entorn i la relació amb els seus veïns i veïnes.
- ✓ Convertir aquest espai de l'escola en un equipament de proximitat en la zona que està ubicada i que no disposa ni de biblioteca ni de centre cívic
- ✓ Impulsar la participació de la comunitat educativa i dels veïns/veïnes en la gestió del nou espai
- ✓ Fomentar la cohesió social als barris de les Pedreres-Fora Muralla i de Vista-Alegre-C/ Carme
- ✓ Propiciar la relació intergeneracional
- ✓ Afavorir i fomentar l'accés a la lectura i al coneixement
- ✓ Crear bons hàbits de lectura entre els alumnes, famílies i veïns/veïnes.
- ✓ Promoure l'accés i l'ús de les noves tecnologies

5-CONTINGUTS I ACTIVITATS

Activitat / Servei

-Servei de préstec de llibres, revistes i altres materials

-Servei d'informació, referència i consulta

-Servei de préstec interbibliotecari amb les biblioteques municipals

-Formació de nous usuaris de la biblioteca. Cursos adaptats als diferents nivells per iniciar els alumnes i els nens/joves del barri com a usuaris d'una biblioteca (accés, normes, carnet, préstec de llibres) per dotar-los de les capacitats bàsiques per obtenir i utilitzar de forma autònoma els recursos i serveis del centre. (Infantil, Primària i nens/joves dels barris). L'escola ha demanat al Departament d'Educació que el centre sigui inclòs en el programa "Puntedu".

-Hora del conte. Cicle de contes per a nens i nenes de l'Escola Annexa i nens i nenes dels barris de l'entorn. (De 3 a 6 anys)

-Contes del món. Cicle de contes narrats per familiars d'alumnes de l'Escola Annexa o per veïns/veïnes dels barris, de diverses cultures i nacionalitats. Activitat adreçada a nens i nenes de l'Escola Annexa i nens i nenes dels barris de l'entorn. (Nens i nenes de totes les edats)

-Pla de dinamització de la lectura. Proposta que ja s'aplica a l'escola des de fa anys per fomentar l'hàbit i el gust de la lectura entre els més petits. (Infantil, Primària i nens/joves dels barris propers)

-Taller de redacció creativa. Curs per potenciar l'expressió narrativa entre els nens de 6 a 12 anys. (Primària i nens/joves dels barris propers)

-Zona d'estudi i de consulta. La biblioteca habilitarà una zona d'estudi i de consulta. (Alumnes de l'escola Annexa i nens/joves del barri)

-Presentacions de llibres, xerrades i conferències i altres. La biblioteca matindrà una programació estable i altres activitats puntuals, com la Setmana de Sant Jordi. El centre donarà suport a les activitats pedagògiques i curriculars del centre i participarà en les festivitats tradicionals i de ciutat.

-Clubs de lectura. Posada en marxa de clubs de lectura que s'estructuraran per edats i per temàtiques (Club de lectura en públic, Club de lectura i comprensió, Club de lectura en anglès.....)

-Curs de tractament d'imatges i d'edició de vídeo. Programació estable de cursos de tractament d'imatge i d'edició de vídeo. Activitat dirigida a nens de 10 a 15 anys de l'escola i dels barris.

-Cursos d'informàtica. Programació estable de cursos d'informàtica i ofimàtica pels alumnes del centre i per persones de la tercera edat dels barris de l'entorn (La voluntat dels promotors és ampliar aquesta activitats a altres col·lectius del barri quan es disposin dels suficients recursos econòmics).

-Accés a Internet. Servei d'accés a Internet.

6-METODOLOGIA

La *Socioteca Annexa* iniciarà la seva activitat el curs 2010/2011. El nou equipament educatiu i de barri podrà obrir les seves portes un cop s'hagin acabat les obres de construcció del nou edifici del centre -setembre 2010- i s'hagin condicionat i equipat la biblioteca i l'aula d'informàtica. La previsió d'obertura és mitjans del mes d'octubre..

Abans de la posada en marxa del nou equipament educatiu i de barri, els promotors de la iniciativa han creat una Comissió Gestora formada per l'AMPA, la direcció de l'escola, el professorat, una representació dels alumnes i els presidents de les associacions de veïns/veïnes dels barris. Aquesta comissió va començar els seus treballs a inicis d'aquest any i, durant aquest període, s'ha encarregat de conceptualitzar el projecte. Així mateix, ha presentat la proposta a diverses convocatòries de beques i ajudes d'administracions i fundacions per tal d'aconseguir el finançament necessari per a la posada en marxa i desenvolupament del projecte.

La Comissió Gestora ja ha tancat acords de patrocini o de voluntariat perquè empreses o particulars col·laborin amb la posada en marxa del projecte, aconseguint fins al moment cobrir una despesa equivalent a 3.000 euros.

La Comissió Gestora nomenarà els membres de la Comissió Executiva que s'encarregarà del dia a dia i del bon funcionament de la Socioteca. Aquesta comissió estarà formada pels responsables dels sis departaments que la integren: Recursos Humans i Voluntariat, Programació Cursos, Fons Documental, Recursos Econòmics i Tramitació d'Ajuts, Comunicació.

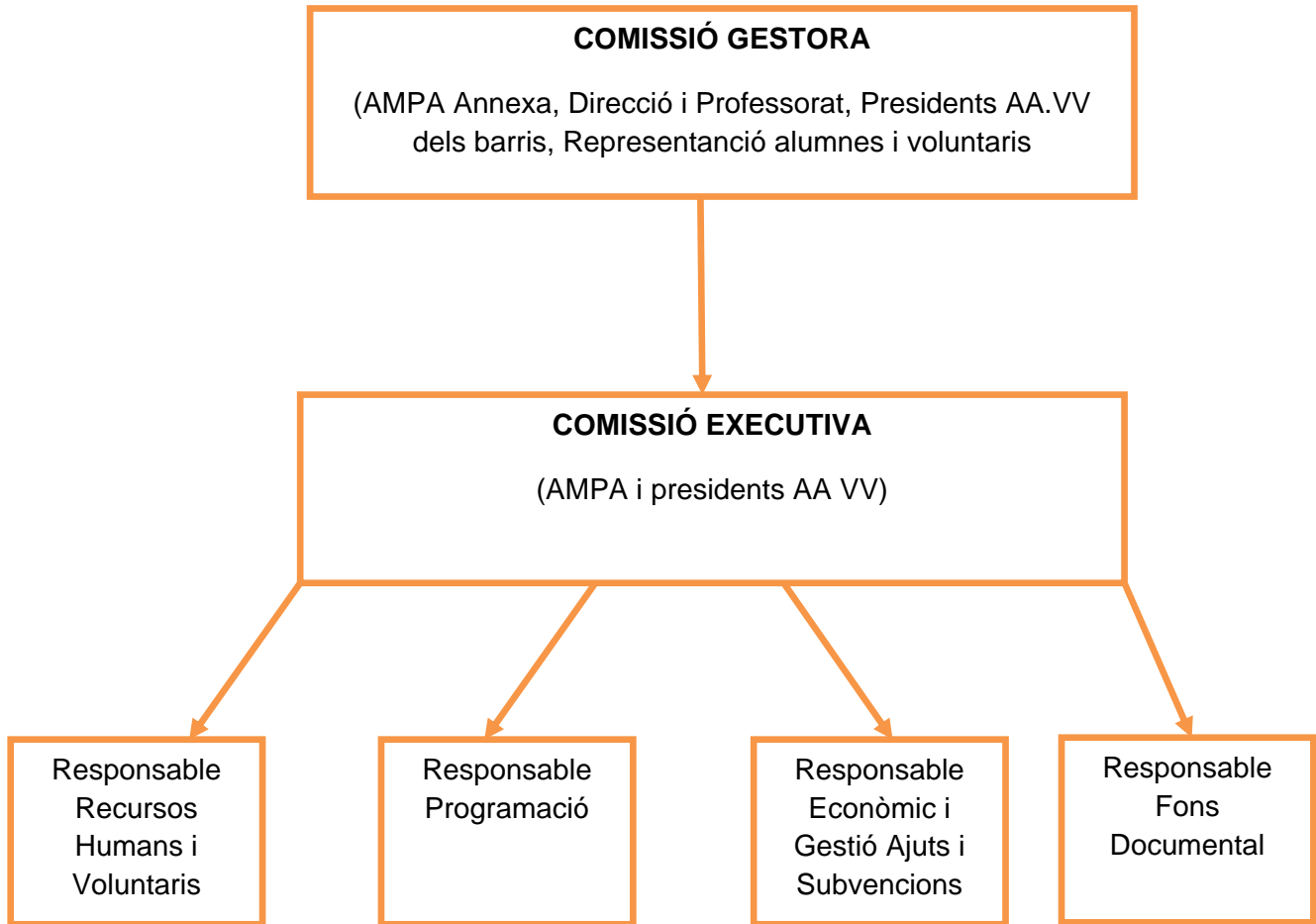
La Comissió Executiva es reunirà dos cops al mes, mentre que la Comissió Gestora ho farà un cop cada dos mesos per avaluar el funcionament del projecte, programar noves activitats i prendre les mesures que es considerin pertinents.

La Comissió Executiva contractarà una persona per ocupar la plaça de monitor a la biblioteca. Aquest professional s'encarregarà de gestionar els serveis d'informació, consulta i préstec; d'atendre als usuaris o de catalogar les noves incorporacions del fons documental, entre altres tasques.

Els professors dels cursos d'informàtica i/o d'edició de vídeo seran voluntaris de la comunitat educativa de l'Annexa.

Es realitzarà una completa campanya de comunicació per donar a conèixer el projecte entre els seus possibles usuaris. El bloc de la Socioteca serà la principal eina de comunicació entre els promotors/programadors amb els usuaris/consumidors. L'escola també utilitzarà altres sistemes de comunicació, com els mitjans de comunicació, mailing, cartelleria, etz.... per difondre els seus serveis i les seves activitats.

Proposta d'organigrama



7-PROGRAMACIÓ (Juny 2010-Setembre 2011) (*)

Data	Acció
Juny 2010	<p>Elaboració del pressupost definitiu en funció dels recursos propis i de les ajudes i beques concedides a la iniciativa (Beca Joaquim Franch; Beques Fundació Agrupació Mútua; Programa 'Informàtica i comunicació a l'abast de tothom', de l'Obra Social de "la Caixa"; Programa 'Puntedu', del Departament d'Educació; Subvenció 'Foment de l'Acció Educativa a l'àmbit de les comarques gironines', de la Diputació de Girona,.....)</p> <p>Tramitació i seguiment de les subvencions demanades</p> <p>Elaboració del projecte definitiu</p> <p>Reunió de la Comissió Gestora per aprovar el projecte definitiu</p> <p>Elaboració de l'organigrama definitiu de l'equip que desenvoluparà la proposta.</p>
Agost-Setembre 2010	<p>Procés contractació monitor biblioteca</p> <p>Posada en marxa de les campanyes de comunicació interna i externa (Reunions informatives escoles/barris, posada en marxa del bloc del projecte, presentació a la premsa.....)</p> <p>Posada en marxa de la campanya de captació de voluntaris entre la comunitat educativa i els veïns/veïnes</p> <p>Catalogació del fons documental de l'escola Annexa formada per uns 2.000 llibres i altres materials</p> <p>Ampliació del fons documental amb l'adquisició de material i amb les aportacions de la comunitat educativa i dels ciutadans/ciutadanes dels barris</p> <p>Finalització de les obres de construcció del nou edifici de l'Annexa</p>

	Adequació dels espais: instal·lació de mobiliari i dels equips informàtics
Octubre 2010	<p>Formació monitor biblioteca</p> <p>Formació voluntariat</p> <p>Prova pilot</p> <p>Inauguració/Jornada de Portes Obertes de la <i>Socioteca Annexa</i></p> <p>Inici serveis i programa d'activitats (Servei de biblioteca: informació, consulta, préstec de llibres/diaris; servei de préstec interbibliotecari amb les biblioteques municipals; "Puntedu"; Hora del conte, Els ordinadors, quines màquines!, zona d'estudi, accés a Internet....)</p> <p>Formació nous usuaris de la biblioteca</p> <p>Reunió de la Comissió Gestora per avaluar la posada en marxa de l'espai</p> <p>Obertura procés d'inscripció Cursos iniciació Informàtica per a gent gran dels barris (I)</p>
Novembre 2010	<p>Inici curs d'iniciació Informàtica per a gent gran dels barris (I)</p> <p>Hora del conte</p> <p>Procés selecció 'Contes del Món'</p> <p>Creació grups de lectura</p>
Desembre 2010	<p>Sessions 'Contes del Món' (1 sessió mensual amb dues narracions)</p> <p>Hora del conte</p> <p>Reunió de la Comissió Gestora per avaluar primer trimestre i aprovar planificació gener-juny 2011.</p>
Gener-Juny 2010	<p>Pla de dinamització de la lectura</p> <p>Inici curs d'iniciació Informàtica per a gent gran dels barris (II)</p>

	Curs bàsic d'edició de vídeo per a alumnes i joves dels barris
	Hora del conte
	Taller de redacció creativa
	Gestió i tramitació ajudes anuals
Tardor 2011	Elaboració pressupost i programa 2012

(*) Aquest calendari pot patir modificacions si es retarden els terminis de finalització de les obres i d'adequació dels espais.

8-RECURSOS

Infraestructura

La *Socioteca Annexa* s'ubicarà en l'edifici annex a l'escola que s'està construint en aquests moments. Segons les previsions del Departament d'Educació i de la direcció de l'escola, les obres estaran enllestides coincidint amb l'inici del curs 2011-2012, moment en el què ja es podran començar a utilitzar les noves instal·lacions.

La Socioteca estarà formada per dues sales, d'uns 50 metres quadrats cadascuna, que acolliran la biblioteca i la sala d'informàtica. Les sales estan situades a les plantes 1 i 2 del nou edifici. Hi haurà una entrada directe des del carrer i l'accés estarà adaptat a persones amb mobilitat reduïda (a la mateixa entrada hi ha un ascensor que comunica totes les plantes). Així mateix, totes les plantes disposen de servei de lavabo, també adaptat a persones amb mobilitat reduïda.

L'horari d'obertura de la Socioteca serà de les 17,00 a les 19.00 hores de dilluns a divendres durant el curs escolar.

Materials, informàtics i audiovisuals

Les dues sales estaran equipades i dotades de nou mobiliari. A la biblioteca es disposarà del mobiliari bàsic: prestatges, taules i cadires. Si s'aconsegueixen els recursos econòmics necessaris, també s'habilitarà un racó especial per a l'Hora del conte' i 'Contes del Món' amb catifes i pufs. La biblioteca també disposarà de tres ordinadors (1 gestió per a la gestió dels fons i dels préstec i 2 de consulta pels usuaris) i un miniequip de megafonia. En el moment de la seva posada en marxa, el fons documental estarà format per més de 2.000 llibres i altres materials. La intenció és anar incrementant paulatinament el fons documental.

Pel que fa a l'aula d'informàtica, l'espai disposarà del mobiliari bàsic: taules, cadires i una quinzena d'ordinadors. Si s'aconsegueixen els recursos econòmics necessaris, la sala també disposarà d'un projector o pantalla.

Humans (*)

Comissió Gestora

1 monitor de biblioteca

1 professor d'ofimàtica

1 professor d'edició de vídeo

Grup de voluntaris (alumnes, famílies, nens/joves i ciutadans/ciutadanes barri)

(*) El monitor de biblioteca serà un treballador extern contractat per l'AMPA. La resta de personal serà cobert amb mares/pares i veïns/veïnes dels barris. De

fet, en aquests moments, ja disposem del professor d'ofimàtica i del professor d'edició de vídeo.

Econòmics

Despesa personal	
-Contractació Monitor.....	3.240
-Professors cursos.....	1.200
	3.240
	1.200
Mobiliari	
-Adequació espai racó del conte (Catifes,puf).....	300
	300
Equip informàtic biblioteca	
-Compra tres ordinadors.....	1.200
-Compra Impressora/Fotocopiadora. públic	400
-Compra Impressora monitor.....	60
	1.660
Equip vídeo/audio	
-Compra miniequip so.....	300
-Projector.....	600
	900
Ampliació material fons documental	
-Llibres	1.500
-DVD CINE	300
-DVD Música	200
	2.000
Material fungible	
-Folis, etiquetes, cartutxos impressora, programari.....	1.000
	1.000
Contractació Servei de Comunicació	
-Campanya interna i externa.....	1.200
-Posada en marxa i manteniment bloc.....	600
	1.800
TOTAL	12.100 euros
Recursos econòmics aconseguits fins al moment gràcies a patrocinis i col·laboradors.....	3.000 euros
Recursos pendents d'aconseguir.....	9.100 euros

8-SEGUIMENT I AVALUACIÓ

Els promotors del projecte posaran en marxa diversos sistemes de seguiment i d'avaluació (quantitatius i qualitatius) per assegurar que s'assoleixen els objectius marcats.

La Comissió Gestora, màxim òrgan de decisió, es reunirà un cop cada dos mesos per analitzar la marxa del centre i prendre les mesures que consideri necessàries.

La Comissió Biblioteca es reunirà un cop cada quinze dies per fer un seguiment més detallat del dia a dia del centre.

Es farà un control estadístic del nombre d'usuaris, préstecs i alumnes dels cursos i d'altres dades relacionades amb el funcionament de la Socioteca.

Durant el curs 2010-2011 es realitzaran un centenar d'enquestes entre els usuaris de la Socioteca per conèixer la seva opinió sobre el funcionament del centre i perquè proposin millores.

Tots els alumnes de cursos d'informàtica, tractament d'imatges i/o edició de video hauran de completar una enquesta per valorar-ne el servei.

Durant el darrer trimestre del curs 2010-2011, la Comissió Gestora celebrarà una reunió extraordinària per valorar el primer any de funcionament del centre i definir les línies d'actuació pels propers cursos/anys.

9-CONCLUSIONS

Els promotors del projecte hem conceptualitzat un projecte més ambiciós, però presentem una proposta realista i possibilista a partir dels recursos humans i econòmics disponibles.

La nostra intenció és consolidar l'espai durant el primer any, en el què s'haurà de fer una despesa extraordinària, i ampliar els serveis en els anys posteriors quan s'hagin consolidat línies regulars de finançament de la iniciativa. La nostra intenció és poder obrir de dilluns a divendres, de 5 a 8 del vespre, i els dissabtes, de 10 a 2 del matí i ampliar la programació de cursos, tallers i altres activitats.

Estem convençuts que la col·laboració de la comunitat educativa, els veïns i veïnes, les administracions i les institucions assegura l'èxit de la iniciativa.

L'objectiu final és que la Socioteca s'integri en la xarxa d'equipaments públics de la ciutat i que la biblioteca formi part en un futur proper de la xarxa municipal de biblioteques, i així poder beneficiar l'escola i els veïns, dels recursos que ofereix aquesta xarxa de biblioteques de la ciutat en una zona on no hi ha equipaments municipals disponibles pels ciutadans.



**SOCIOTECA ANNEXA
JOAQUIM FRANCH**

Memòria curs 2010-2011

1 - INTRODUCCIÓ

La Socioteca Annexa ja és una realitat que tindrà continuïtat!!!

El passat 21 de gener de 2011, a les instal·lacions de l'Escola Annexa-Joan Puigbert, es va inaugurar la Socioteca Annexa que ha iniciat el seu camí com a equipament educatiu i de barri. Al llarg d'aquests primers sis mesos de funcionament, aquest novell equipament ha obert regularment les seves portes, de dilluns a divendres, de 5 a 7 de la tarda, per oferir servei de biblioteca, cursos, tallers i activitats a l'alumnat de l'escola Annexa-Joan Puigbert, als membres de la comunitat educativa i als veïns i veïnes dels barris de Les Pedreres-Fora Muralla i Vista Alegre-Carme.

La posada en marxa d'aquest equipament culmina un procés iniciat a principis de l'any 2010 quan un grup de mares i de pares de l'Annexa es van plantejar la possibilitat d'utilitzar part de les noves instal·lacions del centre per obrir un equipament, en horari extraescolar, que donés serveis als alumnes, les seves famílies i els seus veïns. El suport incondicional del professorat i la direcció de l'escola, així com de les associacions de veïns dels barris van animar definitivament el grup de mares i pares a desenvolupar la iniciativa. La concessió de la beca Joaquim Franch 2009, que atorga l'Ajuntament de Girona, va suposar l'impuls definitiu del projecte, ja que va constatar la idoneïtat de la proposta i va dotar-la dels recursos econòmics necessaris per finançar inicialment la posada en marxa del nou equipament.

A finals del curs 2009-2010, es van constituir i van començar a funcionar la Comissió Gestora i la Comissió Executiva que s'han encarregat de planificar i de portar a la pràctica el desenvolupament del projecte. Les tasques que es van prioritzar inicialment van ser l'adequació dels espais de la biblioteca i de la sala d'informàtica, la compra dels materials necessaris (taules, cadires, prestatgeries, ordinadors...), la tria i catalogació del fons bibliotecari de l'escola, la contractació d'un monitor per a la biblioteca, l'organització de tallers, cursos i activitats, la recerca de col·laboradors i la comunicació de la posada en marxa del centre.

A principis d'octubre del 2010 van finalitzar les obres de construcció-ampliació del nou edifici de l'Annexa que acull la Socioteca amb la biblioteca i la sala d'informàtica. A partir d'aquell moment, es van iniciar els treballs d'adequació dels espais així com la tria de llibres de l'antiga biblioteca, processos que es van allargar fins al mes de desembre.

Un cop habilitats els espais principals de la Socioteca després de les festes de Nadal, es va inaugurar aquest nou equipament de proximitat que durant els primers mesos de vida ha registrat una activitat i una afluència molt satisfactòries, que han superat les previsions dels organitzadors. En aquests mesos, els responsables i col·laboradors de la Socioteca han donat servei de biblioteca durant dues hores al dia en horari extraescolar; s'han organitzat tres tallers -*Informàtica per a gent gran*, *Fotografia i retoc digital* i *Com elaborar un conte*-, s'han programat un munt d'activitats, sobretot els divendres a la tarda, i també s'han creat els clubs de lectura, un d'infantil i un altre per a adults. Una quinzena d'usuaris han utilitzat, de mitjana, els serveis de biblioteca, mentre que les quaranta places dels tallers es van exhaurir ràpidament. Els alumnes del centre i les seves famílies han estat els principals usuaris dels serveis de biblioteca mentre que els assistents als tallers han estat veïns i veïnes dels barris propers, especialment gent gran. D'aquesta manera, s'ha assolit un dels objectius principals del projecte que és i serà intensificar l'ús de les instal·lacions d'una escola en horari extraescolar en benefici de la comunitat pròxima a l'equipament.

Tot i la valoració positiva dels primers mesos, els promotors del projecte considerem que hi ha alguns aspectes a millorar i/o reforçar, com ara la comunicació de les activitats i serveis de la Socioteca entre els veïns i la comunitat educativa de l'escola. Així mateix, tampoc s'ha pogut fer una enquesta/valoració als usuaris de la Socioteca que, si tot va bé, es durà a terme el darrer trimestre d'aquest any, per conèixer l'opinió dels usuaris i ajustar més la programació i els serveis de l'equipament a les necessitats dels seus usuaris. Aquests primers mesos tampoc s'han pogut desenvolupar algunes activitats i serveis previstos en la proposta inicial, però el caràcter pluriennal de la proposta ens permetrà anar materialitzant aquestes i altres iniciatives en els propers anys.



El bon funcionament d'aquests primers mesos de la Socioteca ha estat possible gràcies a la col·laboració activa de mares i pares, membres de la comunitat educativa i veïns i veïnes. Aquests col·laboradors han assumit moltes tasques que han permès el funcionament òptim de l'equipament: han fet d'informadors a l'accés a la Socioteca, han triat i catalogat llibres, han adequat l'espai han impartit la formació dels diversos tallers, han coordinat les diverses activitats, han organitzat una tómbola a la festa de final de curs per recollir diners i llibres i han fet una roda de vigilància cada dia de 5 a 7 a la porta principal de l'escola perquè quedés coberta i es pogués donar accés a tothom a la Socioteca, situada al tercer pis de l'escola. A tots ells moltes gràcies perquè aquest projecte no s'hauria desenvolupat sense la seva ajuda desinteressada i sempre voluntària.

Els promotors del projecte, l'AMPA, volem, un cop més, agrair la col·laboració de la direcció i el professorat de l'escola Annexa i de les AV dels barris de Les Pedreres- Fora Muralla, Vista Alegre-Carme, que han aportat el seu treball i la seva il·lusió per convertir el projecte en realitat. També volem agrair l'ajuda de Victòria Rodríguez, de l'Oficina Municipal d'Educació, en atendre i respondre les consultes plantejades durant la conceptualització de la iniciativa, així com agrair el suport tècnic i assessorament que hem rebut de les biblioteques municipals de l'Ajuntament de Girona, i que continuarem consultant i necessitant.

Els impulsors de la Socioteca volen tornar a agrair als membres del jurat de la Beca Joaquim Franch la concessió del premi.

2 - VALORACIÓ DELS OBJECTIUS

2.1. Objectius generals

2.1.1. Posar en marxa un espai polivalent a l'Escola Annexa que programi activitats Per als alumnes, les seves famílies i els veïns/veïnes dels barris del seu entorn i que reforci el projecte educatiu del centre.

2.1.2. Reforçar la integració de l'escola en el seu entorn i la relació amb els seus veïns i veïnes.

2.1.3. Convertir aquest espai de l'escola en un equipament de proximitat en la zona on està ubicada i que no disposa ni de biblioteca ni de centre cívic

2.1.4. Impulsar la participació de la comunitat educativa i dels veïns/veïnes en la gestió del nou espai.

2.1.5. Fomentar la cohesió social als barris de les Pedreres-Fora Muralla i de Vista Alegre-Carrer del Carme

2.1.6. Propiciar la relació intergeneracional

2.1.7. Afavorir i fomentar l'accés a la lectura i al coneixement

2.1.8. Fomentar l'hàbit de la lectura entre els alumnes, famílies i veïns/veïnes.

2.1.9. Promoure l'accés i l'ús de les noves tecnologies

Després de mesos de feina i preparatius, el divendres 21 de gener es va inaugurar la Socioteca de l'Escola Annexa-Joan Puigbert de Girona. Des de principis d'any, la Socioteca funciona com un equipament educatiu i de barri que obre les seves portes per oferir servei de biblioteca, cursos, tallers i activitats a l'alumnat del centre, els membres de la comunitat educativa i els veïns i veïnes dels barris de Les Pedreres-Fora Muralla i Vista Alegre-Carme. L'assistència de veïns i veïnes dels barris propers ha estat regular durant aquests sis mesos, sobretot com a participants dels tallers de noves tecnologies i com a usuaris del servei de biblioteca.

Objectiu 2.1.2.

Molts veïns i veïnes ja s'han fet seu aquest centre de proximitat. L'escola ha obert literalment les portes als seus veïns i veïnes i ha reforçat el principi general del centre que promou el coneixement de la ciutat i de l'entorn més immediat a l'Annexa, que fomenta la participació de la seva comunitat en les activitats que s'hi generen i que projecta sobre la ciutat el resultat de la seva tasca educativa. Tot i això, els impulsors i gestors del projecte considerem que és del tot necessari fer noves accions comunicatives per fer arribar l'oferta de la Socioteca al conjunt dels veïns i veïnes de la seva àrea d'influència i promoure la seva participació.

Objectiu 2.1.3.

Des de la seva posada en marxa, la Socioteca ha anat diversificant els usuaris que són veïns i veïnes dels barris propers. La Socioteca ja actua com a equipament de proximitat en una àrea de la ciutat que no disposa de biblioteca ni de centre cívic. Tot i la bona dinàmica generada aquests primers, mesos caldrà continuar treballant en aquest objectiu prioritari d'incrementar el nombre de persones dels barris propers que es facin seu aquest equipament.

Objectiu 2.1.4.

Tant la Comissió Gestora com la Comissió Executiva estan integrades per pares i mares, membres de la comunitat educativa i representants veïnals. Aquest ha estat un dels canals de participació activa dels actors de la proposta, però no l'únic ja que també s'ha creat una xarxa de col·laboradors que porten a terme diverses tasques que asseguruen el bon funcionament dels espais i de les activitats de la Socioteca.

Objectius 2.1.5.

És encara massa aviat per avaluar els efectes reals que aquest primer semestre de funcionament ha tingut en el foment de la cohesió social d'aquests barris però el que és cert és que s'han començat a generar sinergies que afavoreixen la consecució d'aquest objectiu. D'entrada, s'ha aconseguit "trençar" la barrera entre l'escola i els seus veïns i veïnes que fins ara només veïen l'Annexa com un centre educatiu i que ara el reconeixen també com el seu equipament. La procedència dels veïns i veïnes està repartida entre els diferents barris, fet que ha propiciat noves relacions entre aquestes persones que comparteixen un espai comú i/o experiències.

Objectiu 2.1.6.

Aquest és un dels objectius que caldrà reforçar en un futur, ja que en aquests mesos se n'han prioritzat d'altres. La programació d'aquests mesos ha inclòs activitats per a tots els públics que han convocat a pares, mares i alumnes. Així mateix, un dels tallers, el de fotografia, demanava que els usuaris s'hi apuntessin per parelles els membres de la qual havien de tenir edats diferents. Malgrat aquesta i altres iniciatives, s'haurà de treballar per programar propostes que convoquin un públic intergeneracional.

Objectiu 2.1.7.

La posada en marxa del servei de préstec, la creació d'espais de lectura i de treball i els clubs de lectura, així com la programació d'activitats, cursos i tallers han permès començar a complir l'objectiu de fomentar l'accés a la lectura i el coneixement. La intenció dels gestors de la Socioteca és que aquest sigui un objectiu transversal en totes les iniciatives i propostes del centre.

Objectiu 2.1.8.

El mateix servei de biblioteca i, sobretot, els clubs de lectura infantil i d'adults pretenen complir aquest objectiu de crear bons hàbits lectors entre els usuaris de l'equipament.

Objectiu 2.1.9.

Durant aquest curs hem ensenyat a una vintena de persones els principis bàsics de la informàtica i d'internet. Hem ajudat a persones que eren analfabetes digitals a donar el pas i començar a relacionar-se amb aquestes noves tecnologies. Per al curs vinent mantindrem un curs d'iniciació i uns altres de millora per als usuaris que aquest any ja hi han participat. Altres accions que s'han executat per promoure l'accés a les noves tecnologies i facilitar-ne l'ús han estat posar tres ordinadors amb connexió a internet a disposició dels usuaris de la Socioteca i programar altres cursos relacionats amb les noves tecnologies, com el de fotografia digital.

Es vol facilitar l'accés internet, a ordinadors, a famílies que no hi poden accedir des de casa, o que es pugui aprofitar per fer deures en els moments d'espera de sortida/entrada

a alguna activitat extraescolar. Els dies de mal temps es nota molt l'increment d'usuaris, tant de públic adult com infantil. Pel que fa als veïns, es vol satisfer la curiositat de la gent gran o solucionar alguna necessitat i oferir uns tallers per apropar la informàtica a aquest col·lectiu.

2.2. Objectius específics

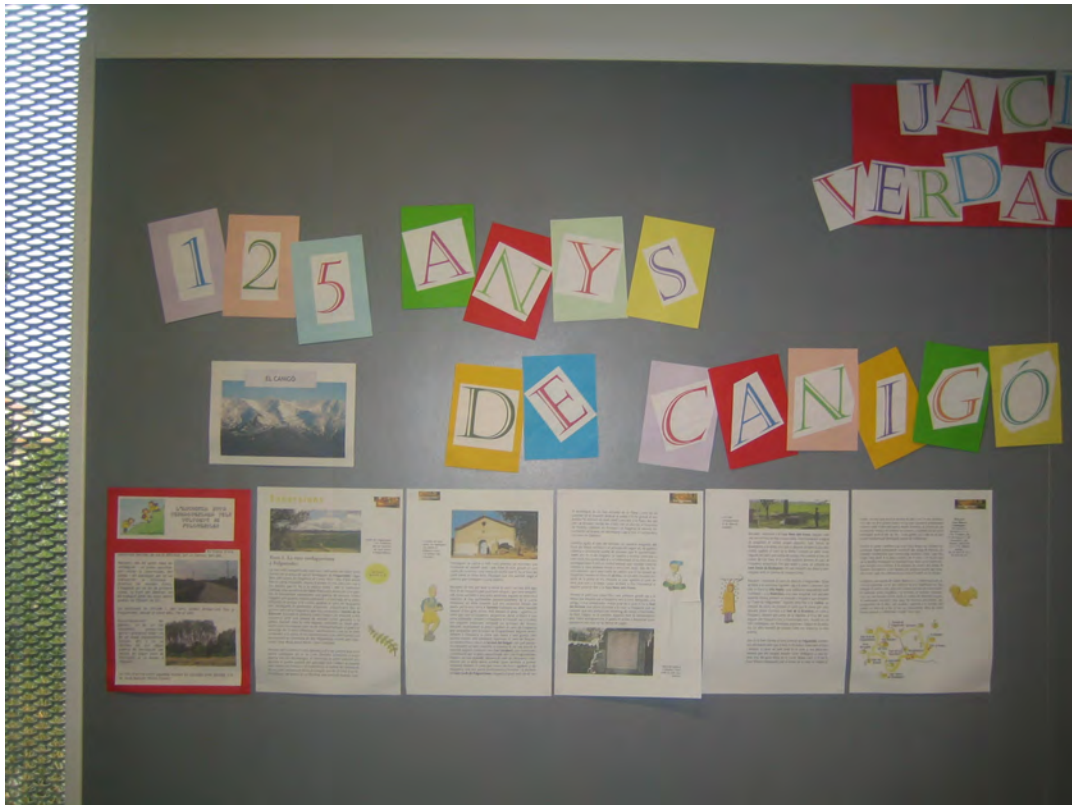
2.2.1. Posar en marxa els espais de l'equipament

Abans de posar en marxa l'equipament, el que calia fer primer era adequar l'espai de la biblioteca escolar i els equipaments informàtics a les necessitats del projecte. Aquests espais, de nova construcció, estan situats en un dels nous edificis annexos que es van construir durant el projecte de reforma del centre. Els impulsors del projecte vam haver d'esperar que finalitzessin aquestes obres, el setembre de 2010, per poder accedir als nous espais. El mateix mes, l'escola va començar a funcionar amb normalitat a l'inici de curs, i un grup de pares i mares va iniciar el procés d'adequació de la nova biblioteca per a la posada en marxa de la Socioteca.

Pel que fa a la biblioteca, el mateix mes de setembre es van valorar diverses propostes de distribució de l'espai i es va optar per un disseny funcional que creés zones diferenciades a la mateixa sala per potenciar-ne la multifuncionalitat. Un cop decidida la distribució, un grup de mares i pares es va encarregar de l'adquisició del mobiliari necessari (taules, cadires i prestatgeries), del muntatge i la col·locació. En paral·lel es va fer la tria del fons de l'antiga biblioteca de l'escola que feia anys que no s'actualitzava i se'n va iniciar la catalogació, ja que es prioritza i potencia l'ús de la biblioteca d'aula. Aquest procés va comportar un esforç considerable.

En el nou espai era indispensable disposar d'un mínim nombre d'ordinadors, tant per al monitor com per als usuaris de la biblioteca. En aquests moments, la biblioteca disposa de tres ordinadors. Un és un PC cedit per una família i els altres són dos ordinadors procedents del Pla Renove de l'Administració. Per acabar de completar el nou espai els promotors de la Socioteca vam demanar als usuaris que col·laboressin, o bé fent aportacions, o bé donant llibres o mobiliari. La col·laboració ha estat excel·lent pel que fa a l'aportació de llibres perquè ja no fan servei a casa o perquè els nens es fan grans i en necessiten d'altres. De mobiliari, la Socioteca va rebre una taula i cadires petites per a l'espai infantil així com unes butaques que s'han ubicat al hall del tercer pis, un espai on els nens que berenen (no es pot menjar a la biblioteca), s'esperen. I s'han fet dues exposicions "literàries": Canigó i Temps de Flors. A la festa de final de curs es va organitzar una tómbola literària, amb llibres aportats per les famílies de l'escola, que va servir per recaptar llibres i diners per a la biblioteca. El joc consistia a estirar una butlleta d'1 euro amb una pregunta sobre llibres i contes. A tothom li tocava un llibre, que es podia triar d'entre tots els disponibles a les taules. Es van recollir entre 350 i 375 llibres, en molt bon estat, per a adults, infantils, alguns de juvenils i algun còmic. Es van recollir 315 euros que es van gastar en l'adquisició de fons de llibres infantils actualitzats.

Pel que fa a l'aula informàtica, els promotors del projecte només vam haver d'instal·lar-hi una pissarra per poder impartir els tallers i cursos, ja que l'espai estava totalment habilitat i disposava d'una quinzena d'ordinadors.



2.2.2. Triar i catalogar el fons de la biblioteca

En el moment de començar el projecte, l'escola ja disposava d'un fons abundant. És difícil ser precís pel que fa a la quantitat de llibres que componien la col·lecció original, ja que els registres eren antics i no s'havia anat fent un seguiment de noves adquisicions o baixes. Probablement devien ser entre 4.000 i 5.000 llibres, malgrat que una bona part eren inadequats, obsolets, repetits o, fins i tot, afectats per fongs. Es va fer la selecció i neteja d'aquest material – després de les obres a l'edifici havien quedat en molt mal estat -, i es va traslladar al nou espai destinat a biblioteca.

El material descartat es va classificar en dos grups:

- Llibres en mal estat, afectats per fongs o molt obsolets: destinats a la deixalleria
- Llibres en un estat raonablement bo, descartats perquè estaven duplicats o per inadequació dels continguts al públic de la biblioteca (excessivament específics o especialitzats): s'endrecen en caixes en un petit magatzem annex a la biblioteca.

Per iniciar el projecte calia proposar-se una sèrie d'objectius que permetessin condicionar l'espai i el fons i deixar-lo en condicions de ser utilitzat:

Adequar l'espai:

- Adquirir mobiliari i distribuir la biblioteca en espais funcionals i acollidors: zona de lectura, espai per a treballar i zona d'ordinadors, amb prestatges suficients i adequats per a cada zona de la biblioteca (imaginació/ coneixements).
- Adquirir ordinadors (tant per a ús del bibliotecari com per a ús dels usuaris).

Esporgar, actualitzar i equilibrar la col·lecció:

- Eliminar tot aquell material duplicat, inadequat, obsolet o en mal estat que es trobava a la biblioteca antiga. La tasca s'ha fet, i el resultat ha deixat una col·lecció força completa d'uns 2.000 volums aproximadament. S'hi han mantingut els llibres que, tot i no ser per a un públic escolar, podien ser d'interès per a una biblioteca oberta al barri i, per tant, amb usuaris d'edats molt diverses.

Catalogar el fons bibliogràfic restant:

- S'ha aconseguit l'accés al programa ePègam, del Departament d'Educació, i s'ha iniciat la tasca de catalogació. Actualment ens acostem als 700 volums catalogats.
- Analitzar el contingut que resta, per determinar fins a quin punt és equilibrat i quines mancances hi ha. Vistes les demandes dels usuaris, ara per ara, manquen principalment llibres d'imaginació actualitzats.
- Establir un sistema per rebre propostes de compra.
- Ampliar la col·lecció per tal de donar resposta a les necessitats actuals de la biblioteca.
- Aconseguir pressupost per a la compra de documents.

Organitzar la biblioteca en diferents espais i familiaritzar tots els membres de la comunitat educativa que n'han de fer ús, amb aquest sistema d'organització:

- Organitzar l'espai de la biblioteca en diferents zones, ben senyalitzades. El material està ben classificat en espais etiquetats, tot i que encara cal millorar-ne la senyalització.
- Classificar el fons segons una adaptació de la CDU, amb els criteris de classificació i senyalització del material que utilitzen les biblioteques públiques de la ciutat, per tal que els alumnes es familiaritzin amb el sistema i puguin transferir els aprenentatges d'un espai a un altre. Es tracta d'una organització que es comprèn de forma molt intuïtiva i que ha tingut bona acollida entre els usuaris, que l'han entès de seguida.
- Etiquetar correctament i de forma clara no només els espais sinó també els llibres, especialment tenint en compte que no hi ha un bibliotecari a jornada completa i que, per tant, l'ordre queda a càrrec, fonamentalment, dels usuaris. S'ha aconseguit marcar tots els llibres amb un codi de gomets de colors – en el cas dels llibres d'imaginació, el criteri és l'edat a la qual s'adreça cada categoria – i amb teixells amb el tema al qual pertany cada llibre, que es correspon amb el prestatge. Això ha estat clau per als usuaris per al manteniment de l'ordre i la comprensió de l'organització del fons.
- Iniciar el servei de préstec, tant a les aules com als usuaris particulars (membres de la comunitat educativa o gent del barri)

Com que la tasca de catalogació automatitzada tot just ha estat iniciada, el servei es comença amb un registre manual de préstecs.

2.2.3. Oferir servei de biblioteca

Des de la seva posada en marxa, la Socioteca ha ofert servei de biblioteca de 5 a 7 de la tarda, de dilluns a divendres. Al llarg dels mesos s'hi han anat incorporant diversos serveis i activitats. En aquest apartat us oferim els nivells d'assistència així com tots els serveis i propostes desenvolupats.

L'assistència a la Socioteca Joaquim Franch ha estat molt satisfactòria durant el transcurs dels 6 mesos d'obertura al públic. Durant els primers mesos el nombre d'assistents a l'espai de la Socioteca ha estat de mitjana d'una quinzena de persones, majoritàriament conformat per alumnes del centre que utilitzaven el fons de la biblioteca en forma de préstec. Aquest grup s'ha consolidat durant els 6 mesos d'existència, i és el col·lectiu que

més ús ha fet de les instal·lacions. A més d'aquest primer col·lectiu, que hem agrupat per les seves característiques, s'han pogut detectar dos grups més: infants menors de 7 anys acompanyats per famílies (molts dels quals també són alumnes del centre) i usuaris externs al centre d'educació primària. Cal dir que un cop van arribar els mesos de maig i juny la Socioteca va experimentar una lleugera baixada del nombre de visitants, que repercuteix en la mitjana d'assistència de la totalitat dels mesos. Aquest fenomen entenem que s'ha produït per la necessitat dels infants d'aprofitar hores de sol i esbarjo, i beneficiar-se dels espais exteriors.

Així doncs, en percentatges, el públic assistent a la Socioteca el conforma majoritàriament alumnes del centre, com especificàvem anteriorment, d'entre 3r i 6è curs de primària, d'edats compreses entre els 8 i els 12 anys, que representen aproximadament un 65 % de l'assistència total durant el curs. Com a segon col·lectiu més important, i que representa el 30% aproximadament de l'assistència, trobem les famílies o mares i pares que acompanyaven infants menors de 7 anys (és obligatori que vagin acompanyats pels pares). El percentatge restant representa un 5 % del total, que són adults que esperen la sortida de les activitats extraescolars o alguns veïns que s'aproximen per llegir el diari, utilitzar els ordinadors o informar-se de la inscripció dels cursos o tallers.

Taula estadística d'ús dels recursos per tipologia d'usuari (mitjanes)

	Infants menors de 7 anys acompanyats de familiars	Alumnes del centre de 8 a 12 anys	Usuaris externs al centre d'educació primària
Lectura i consulta de llibres	2,9 usuaris/dia	2,7 usuaris/dia	1,4 usuaris/dia
Espais de treball	0,9 usuaris/dia	4, 1 usuaris/dia	0,1 usuaris/dia
Servei de préstec	1, 8 usuaris/dia	1,6 usuaris/dia	0,2 usuaris/dia
Ordinadors i internet	1,1 usuaris/dia	3,3 usuaris/dia	0,7 usuaris/dia

2.2.4. Facilitar espais de lectura i consulta de llibres

La secció de lectura i consulta de llibres ha estat un dels recursos més utilitzats, entenem que això s'ha produït, en part, per la qualitat en la gestió del fons de llibres, revistes, enciclopèdies i diaris. Els llibres i contes es trobaven classificats per edats i per temes, fet que ofería un ús més clar i senzill per al públic assistent (tal com detallem a l'apartat de criteris de classificació del fons). Els grans blocs que configuren el material es troben dividits en:

Llibres d'imaginació (contes infantils, lectures, còmics...)

Llibres de coneixements (llibres de consulta, enciclopèdies i diccionaris)

Revistes i diaris.

Així doncs, el col·lectiu format pels infants menors de 7 anys ha estat el que més ha usat el material de consulta, amb una mitjana de 2,9 usuaris per dia. Aquest grup ha fet ús especialment de l'apartat d'imaginació, amb una lectura important de contes infantils i llibres sorpresa. En un segon terme trobem els usuaris d'entre 8 i 12 anys, amb una mitjana de 2,6 per dia. Aquest grup ha utilitzat l'apartat d'imaginació amb regularitat, especialment còmics i novel·la juvenil, però també ha fet un ús important de la secció de

llibres de coneixements, enciclopèdies i diccionaris, per a la recerca d'informació o la consulta de qüestions més concretes. Finalment, el grup dels usuaris externs al centre, amb 1,4 usuaris dia, ha fet un ús quasi exclusiu de la secció de diaris i revistes, amb alguna excepció en lectura de narrativa per a adults.

2.2.5. Habilitar espais de treball

L'espai de treball comprèn aquelles zones destinades a fer deures, treballs i feines diverses, i està dividit en la zona adulta, la de majors de 8 anys amb taules i cadires, i la zona de menors de 7 anys, amb una taula petita i diverses cadires de tipologies diferents. Aquests recursos s'han utilitzat de forma constant durant el curs, però amb una lleugera baixada durant els darrers mesos del curs. Els divendres han esdevingut el dia de la setmana amb més presència d'usuaris que utilitzaven la Socioteca com a espai de treball.

El col·lectiu que ha fet més ús dels recursos de la Socioteca com a espai de treball és el grup conformat per alumnes del centre d'edats compreses entre els 8 i els 12 anys. Aquest grup s'ha mantingut constant, amb una mitjana de 4,1 usuaris per dia, amb alguns dies més baixos que la mitjana i altres que la superen considerablement, com són els divendres. El segon grup que més ha utilitzat els recursos de la biblioteca com a espai de treball és el d'infants menors de 7 anys acompanyats de familiars, amb una mitjana de 0,9 assistents per dia, entenent que durant aquesta etapa s'exploten molt més els serveis de lectura i consulta. Finalment, els usuaris externs al centre d'educació han representat un grup quasi inexistent en la utilització dels recursos destinats al treball, vénen pocs usuaris.

2.2.6. Oferir servei de préstec

El servei de préstec ha estat un dels puntals de la Socioteca, amb una utilització quasi diària del recurs. El funcionament es basava en una llista que inclou el nom, cognom, curs, títol i data del préstec, i número de DNI en el cas d'usuaris externs al centre. Aquest recurs permetia endur-se fins a 3 llibres, durant un màxim de quinze dies, sempre amb l'opció de renovar el préstec. Els materials més utilitzats en el servei han estat els llibres d'imaginació, sobretot de caràcter infantil, però també juvenil. També s'han prestat molts exemplars de les revistes *Cavall Fort*, *El Tatano*, *Cucafera* i *ReporterDoc*. En una tercera posició trobaríem els còmics i els llibres de coneixement, que han estat materials prestats amb regularitat. En un últim terme trobem els llibres de narrativa o assaig adult, que s'han utilitzat molt poc.

Així doncs, el préstec ha tingut regularitat durant el curs, i el grup de menors de 7 anys acompanyats per familiars n'ha fet l'ús més important, amb una mitjana d'1,8 usuaris per dia. Com s'ha dit, aquest grup feia ús exclusivament de l'apartat d'imaginació i revistes infantils. En un segon terme trobem el grup d'alumnes del centre de 8 a 12 anys, amb una mitjana de 1,6 usuaris per dia. Aquest col·lectiu també ha fet un ús important de fons de materials d'imaginació, però també amb una presència important de préstecs del fons de coneixements. Finalment, la incidència del públic extern al centre en l'ús del servei de préstec ha estat pràcticament nul·la, amb alguns préstecs de llibres de narrativa adulta, guies de viatges o revistes d'excursionisme.

Els dies que la Socioteca ha estat oberta al barri hi ha hagut disponible premsa diària en paper i algunes revistes de caràcter lúdic i cultural destinades a un públic adult (*La Vanguardia*, exemplar gratuït, dominicals de diaris, *Pànxing Pirienus*, *BonArt*, etc.). N'han fet ús assistents als cursos que esperaven l'hora d'inici, pares i mares que esperaven els nens i mestres de l'escola.

2.2.7. Proporcionar accés a ordinadors i a internet

Els ordinadors de la Socioteca han patit en molts moments una certa saturació de públic, ja que únicament dos són d'una qualitat correcta, i un tercer funciona defectuosament, fet que requereix una paciència que no tenen. Els dos ordinadors principals disposen d'internet amb fils i sense fils, un programari complet i impressora, que els converteixen en un dels recursos més preuats de la Socioteca. Aquests ordinadors s'han utilitzat majoritàriament per a la recerca d'informació per a la redacció de treballs, per accedir als portals en línia d'ensenyament com el Bones Notes, per a fer ús de jocs educatius i/o per consultar el correu electrònic.

Els usuaris que més han utilitzat els equipaments informàtics són els alumnes del centre d'entre 8 i 12 anys, amb una mitjana de 3,3 usuaris per dia, que utilitzaven l'equipament en torns de 15 minuts, ja que sovint hi havia cua i calia gestionar bé el servei. El segon grup que ha fet més ús del servei, tot i que en un grau menor que el col·lectiu anterior, segurament pel menor coneixement dels mitjans tecnològics, és el d'infants menors de 7 anys. Finalment, el grup d'usuaris externs al centre és el que menys ha utilitzat el servei d'informàtica, i quasi exclusivament ha fet ús del servei d'internet Wi-Fi, ja que els ordinadors convencionals estaven saturats per mainada.

2.2.8 Programar tallers i cursos

En aquests primers mesos de funcionament, la Socioteca ha organitzat dos tallers i un curs i en tots els casos s'han exhaurit les places previstes. Inicialment, es va preveure un únic curs d'iniciació a la informàtica per a 10 persones. El gran nombre de persones que s'hi van apuntar va provocar que finalment s'organitzessin dues sessions d'aquest curs amb 10 i 8 participants respectivament. Tots els cursos i tallers han estat desenvolupats per pares i mares d'alumnes de l'escola. Aquesta és la relació de cursos que s'han organitzat durant aquests mesos:

Curs d'iniciació a la informàtica i internet per a la gent gran:

Ha estat el curs o taller estrella de la programació. Es van organitzar dos grups que feien una hora de classe cada dimecres a la tarda, un grup de 6 a 7 i l'altre, de 7 a 8. En total, el nombre d'hores del curs ha estat de 14, distribuïdes entre els mesos de febrer a maig. L'assistència conjunta ha estat de 18 persones que, majoritàriament, han estat veïns i veïnes dels barris i que tenien edats compreses entre els 52 i els 84 anys. Així mateix, també hi han participat tres mares d'alumnes del centre que volien millorar els seus coneixements sobre les noves tecnologies de la informació. El programari d'aquest curs ha estat el següent:

- Conèixer l'ordinador (maquinari, programari, perifèrics, connectem l'ordinador...).
- Introducció al sistema operatiu (escriptori, menú d'inici, accessoris, finestres...).
- Conectar-se a Internet (navegadors, buscadors, barra d'adreces, les tres www...).
- Crear un compte de correu electrònic.



Taller de fotografia digital:

El taller consistia en tres sessions en les quals es van explicar de forma genèrica els principis bàsics de la fotografia i es van resoldre els dubtes que els assistents van anar plantejant. Els 10 alumnes d'aquest taller eren de procedència i edat molt diversa, ja que hi van assistir alguns pares i mares de l'escola amb els seus fills així com veïns del barri de totes les edats.

Durant les tres sessions es van impartir aquestes matèries:

- El procés fotogràfic
- La càmera (comandaments manuals i automàtics)
- Tipus d'arxiu digital
- Tipus d'objectius
- Diafragma i profunditat de camp



Taller Com elaborar un conte:

El taller va consistir en dues sessions impartides per l'escriptor Josep Maria Fonelleres, pare de l'escola, i el nombre de participants es va limitar a 5 . Durant la primera sessió, l'escriptor i els alumnes van analitzar diferents aspectes de la redacció creativa. A la segona sessió, els alumnes van llegir un conte que havien elaborat i van comentar-los en grup.

2.2.9 Programar tallers oberts i activitats culturals

Els cursos i tallers oberts que s'han impartit durant aquest curs han obtingut uns resultats molt satisfactoris des d'una perspectiva general, tot i que el taller de medi ambient va tenir pocs participants. Els tallers oberts s'han anomenat Divendres culturals, ja que s'han fet tots en divendres i les temàtiques han estat molt diverses. Els diferents tallers oberts els ha coordinat i en bona part els ha realitzat en Llorenç Carreres, director de l'escola. i són:



- Els contes de Hans Christian Andersen (4-02-2011)
- Lluís Bosc Martí, el pintor pluridimensional (11-02-2011)
- La música sagrada (18-02-2011)
- Les herbes remeieres (25-02-2011)
- Els contes de Lourdes Macau (21-03-2011)
- Mossèn Cinto Verdaguer (13-04-2011)

El primer taller tingué una participació molt alta, amb 45 participants de totes les edats, tant interns del centre com externs. S'explicaren contes de l'autor Chistian Andersen amb teatralització inclosa. Aquest èxit es deu a la condició d'estrena del cycle de tallers oberts. El segon taller, sobre el pintor i escultor Lluís Bosc Martí, va tenir una participació també prou alta, amb 34 participants. El mateix artista ens explicà les seves perspectives sobre l'art actual i la seva experiència dins del món artístic. El tercer taller consistí en una cantada col·lectiva de cançons sagrades d'origen llatinoamericà, amb un duo que dinamitzà la sessió. En aquest taller hi hagué 32 participants. El quart taller, sobre les herbes remeieres, tingué una participació més baixa, amb 19 inscrits. Fou molt interessant perquè permeté conèixer les propietats de les herbes remeieres i les aplicacions a la nostra vida diària. El cinquè i penúltim taller el dinamitzà la Lourdes Macau, autora d'alguns contes per a infants. Ens va teatralitzar els contes que havia escrit. Pel què fa a l'assistència, hi van participar 24 persones, entre infants i adults. Finalment, el darrer taller obert homenatjava Mossen Cinto Verdaguer, en la celebració del centenari de la seva mort. Hi participaren 18 persones i la sessió va ser tota de poesia.



El taller de sostenibilitat, proposat pel monitor-dinamitzador de la Socioteca, tingué una participació menor en comparació a la resta de tallers oberts a la ciutadania, amb 6 assistents, 4 infants i 2 adults. Aquest taller, realitzat el dijous 19 de maig, pretenia obrir les portes a un públic intergeneracional per tal de crear consciència sobre la necessitat de fer un ús responsable d'allò que consumim a casa nostra. Un cop finalitzat el taller, els participants es podien endur a casa un decàleg de propostes del bon ecologista, per tal de ser conseqüents amb el nostre planeta i poder aportar un granet de sorra en la defensa del medi ambient.

2.2.10 Fomentar el clubs de lectura

Els clubs de lectura van arrancar quan ja feia un parell de mesos que s'havia inaugurat la Socioteca. La Socioteca Annexa té com a biblioteca de referència l'Ernest Lluch. A través del fons Cepse, es poden demanar lots de llibres per a clubs de lectura.

Prèviament, a finals de febrer, es va convocar una reunió entre la Comissió i Lluís Gil, coordinador del Club de lectura de Sant Narcís, que durant una hora ens en va explicar el funcionament i la dinàmica, i ens va ajudar a posar fil a l'agulla.

El primer Club de lectura que es va convocar, al març, va ser l'infantil. Primer es va pensar d'obrir el club als nens i nenes de 4t, 5è i 6è, però vista la demanda, al final es va fer extensiu als alumnes de 2n i 3r curs.



Per a la primera convocatòria es va aprofitar l'avinentsa que una altra escola, la Marta Mata, disposava d'un lot de llibres que ens podia deixar ràpidament en préstec. El llibre, *Flairosa, la bruixa dels sabons*, és d'un autor gironí, en Carles Sala. Per engrescar encara més els nens es va decidir demanar a l'autor (a través de l'editorial Barcanova) de venir a la Socioteca a comentar el seu llibre. Així, el divendres 6 de maig, 16 nens i nenes es van trobar durant més d'una hora amb l'autor del llibre que havien llegit per intercanviar opinions, fer un munt de preguntes i demostrar que són uns grans lectors.

Per a la segona trobada del Club de lectura infantil es va triar un llibre de la biblioteca Ernest Lluch, *Quan el pare Noel va caure del cel* de Cornelia Funke. Es va donar un mes de termini per a la seva lectura.

Paral·lelament es va convocar el Club de lectura d'adults. Es va triar el llibre *El sindicat dels policies jueus*, de Michael Chabon, traduït per un pare de l'escola, l'Ernest Riera. La convocatòria va tenir una resposta immediata per part de pares, mestres i veïns i els 15 exemplars del llibre es van repartir en només 2 dies.

Es va demanar a l'Ernest Riera si desinteressadament podia coordinar la primera sessió del club d'adults. Va acceptar de grat i el dijous 3 de juny a 2/4 de 10 del vespre va tenir lloc la trobada entre lectors i traductor. Vuit lectors i el traductor van poder intercanviar els seus punts de vista durant gairebé 2 hores. Van sorgir temes molt interessants i de mica en mica la conversa va anar derivant cap a altres llibres, el món editorial i la tasca de traductor.

Al final de la trobada es va fer una pluja d'idees i cadascú va anar dient els llibres que li agradaria llegir el proper curs i els autors que es podrien convidar. A partir de la llista que en va sortir es demanarà a la biblioteca Ernest Lluch que es coordini amb la Socioteca per avançar el préstec de llibres de manera que a principis d'octubre ja es pugui iniciar el Club de lectura. Al setembre es donarà el primer llibre i es convocarà la trobada per a l'octubre, al final de la qual es podrà lliurar el següent llibre. I així fins a final de curs.



La segona trobada del Club de lectura infantil va ser també un èxit. Els nens es van trobar el dijous 9 de juny a les 3 de la tarda. Van participar moltíssim en la conversa, van donar les seves impressions sobre el llibre i van decidir què els agradaria llegir el curs vinent. Igualment com amb el club d'adults es coordinarà amb la biblioteca Ernest Lluch el préstec de llibres per a tot l'any escolar.

De cara al curs vinent caldria desdoblar el club infantil de lectura en dos grups: un per a alumnes de 2n, 3r i 4t i un altre per als alumnes més grans, de 5è i 6è. Això permetria adaptar millor els llibres al nivell de cada nen i donar la possibilitat a altres nens de participar al club, atès que els lots normalment són de 15 llibres, la qual cosa limita el nombre de participants.

2.2.11 Difondre les activitats de la Socioteca

Durant aquests mesos, s'ha informat a través del bloc de la Socioteca de les diverses activitats i propostes que s'han portat a terme aquests primers sis mesos de l'any (<http://socioteca.annexa-ampa.info/>).

S'hi pot accedir des de la web de l'AMPA de l'escola (<http://www.annexa-ampa.cat/>).

Des de la web de l'AMPA, que és des d'on sempre s'informa de totes les activitats de l'escola, s'ha anat oferint tota la informació dels tallers i les activitats com a notícia principal.

Puntualment des del bloc de l'Associació de Veïns Pedreres-Fora Muralla s'informa de les activitats que es duen a terme a la Socioteca i s'hi pengen imatges i cartells: <http://lespedreres.blogspot.com/>

Ja s'ha esmentat que és per correu electrònic com s'informa a tota la comunitat educativa dels diversos serveis i de la programació setmanal de l'equipament.

El gener d'aquest any es va enviar una nota de premsa als mitjans de comunicació amb informació sobre la posada en marxa de la Socioteca.

La comunicació és un element que cal millorar el proper curs, amb accions concretes a les dues associacions de veïns; per exemple caldria tenir una graella d'activitats trimestral per poder-la donar a conèixer per avançat però el dia a dia no permet per ara fer-ho així.

3 - ORGANITZACIÓ/RECURSOS HUMANS

3.1 Consideracions generals

La posada en marxa de la Socioteca i el seu funcionament s'ha coordinat a través de dos òrgans, la Comissió Gestora i la Comissió Executiva, que s'han encarregat de planificar i decidir les línies generals del projecte i de la seva execució, respectivament. Aquests òrgans s'han reunit de manera periòdica per analitzar la consecució des objectius fixats i avaluar-ne els resultats. La Comissió Executiva ha anat designant responsables de diverses àrees o serveis per tal de millorar la coordinació i el servei que s'ofereix.

3.1.1 Comissió Gestora

Integrada per pares i mares, membres de la comunitat educativa i veïns i veïnes, s'ha reunit en dues ocasions. La primera, a principi del curs, per fixar els objectius i aprovar la programació del curs 2010-2011. La segona reunió ha tingut lloc a final de curs amb l'objectiu de valorar els primers mesos de funcionament de l'equipament i fixar les principals necessitats per al curs vinent.

3.1.2 Comissió Executiva

Integrada per pares i mares i membres de la comunitat educativa, s'ha encarregat del dia a dia de l'equipament i ha materialitzat el diversos objectius plantejats. La Comissió Executiva s'ha reunit diverses vegades al mes en funció de les necessitat de cada moment. Durant els primers mesos es van nomenar responsables de diverses àrees per distribuir les tasques i donar una empenta important a cada servei o àrea:

Responsable de biblioteca
Responsable de fons documentals
Responsable de cursos
Responsable de recursos humans i gestió econòmica



3.1.3 Monitor biblioteca

Hem volgut destacar la figura del monitor ja que és del tot imprescindible per assegurar l'obertura regular i diària de la Socioteca. A més, aquesta persona ha estat la figura de referència de la Socioteca per a tots els seus usuaris i s'ha encarregat d'altres tasques molt necessàries per al bon funcionament de l'equipament, com ara l'inici de la catalogació de llibres, la coordinació del procés d'inscripció als cursos o la gestió del préstec. Com a monitor-dinamitzador de referència, en un espai com l'escola on els pares i mares deixen els nens amb confiança, és molt important que estigui avesat al treball i a la relació amb nens. Al mateix temps, aportar idees i suggeriments, a part de vetllar pel bon funcionament de l'equipament, forma part d'aquesta tasca

3.1.4 Voluntaris

Les tasques que s'han portat a terme a la Socioteca han estat desenvolupades per pares i mares, membres de la comunitat educativa i veïns i veïnes que són col·laboradors de l'equipament. La roda de vigilància de la porta de l'escola esmentada més amunt ha funcionat gràcies a un grup de voluntaris que al final ha acabat mobilitzant unes 15-17 persones al llarg de tots aquests mesos.

4 - BALANÇ ECONÒMIC

MOBILIARI BIBLIOTECA (IKEA)	2.246,17
PAGAMENT ALEIX (MONITOR-DINAMITZADOR TARDES)	2.304
MATERIAL INFORMÀTIC	342,71
RÈTOLS I CARTELLS	151,49
CONTACONTES INAUGURACIÓ	260
DESPESES BANCÀRIES	11,6
SUBSCRIPCIONS REVISTES (CUCAFERA)	51,95
COMPRA DE LLIBRES PER A LA BIBLIOTECA	314,10
PAGAMENT AL NOU MONITOR DE BIBLIOTECA PER HORES DE FORMACIÓ I CATALOGACIÓ DE LLIBRES DURANT EL JUNY	360
TOTAL DESPESES	6.042,02

5 - PROPOSTES DE FUTUR

- Com ja s'ha dit en altres punts de la memòria, s'ha de millorar la comunicació de les activitats de la Socioteca: bloc, web AMPA i les dues associacions de veïns dels barris propers a l'escola.
- Les publicacions informatives sobre les activitats de la Socioteca es fan des de l'AMPA i només reben la informació les famílies que tenen correu electrònic (no es reparteix paper imprès). Per part de l'escola cal fer arribar la informació a través del claustre de professors o bé establir un flux estable de comunicació.
- A principis del curs 2011-2012 es realitzarà una nova campanya per explicar a totes les famílies de l'escola què és la Socioteca, quines activitats s'hi porten a terme i que no és una activitat de pagament ni extraescolar. L'accés és lliure i no cal fer-se soci. Sí que caldrà tenir carnet per al préstec quan es pugui fer automatitzat (actualment s'està catalogant el fons amb e-Pergam i això permetrà el préstec més endavant).
- Pel que fa a les dues associacions de veïns, seria bo que assistissin a alguna reunió de presentació d'algun taller o alguna activitat per poder explicar-los de nou què fem i convidar-los a venir i gaudir-ne.
- Cal fomentar una relació estable amb IES Vicens Vives: aprofitar la proximitat de l'institut per establir alguna visita o algun vincle amb els alumnes de 6è, que el curs següent hi hauran d'anar.
- S'ha de millorar l'accessibilitat a la Socioteca. Cal solucionar l'accés de la porta principal en horari no lectiu amb un porter automàtic o bé amb algun altre sistema que durant aquest curs ja s'ha anat valorant .
- És molt important la continuïtat dels tallers que s'han realitzat durant aquest curs (club de lectura infantil i adult, tallers d'informàtica i fotografia) i de les activitats dels divendres culturals seguint la línia del que s'està treballant a l'escola. S'han d'aprofitar les oportunitats i els suggeriments de les famílies, els veïns o els mestres que puguin ser adequats als objectius proposats en el projecte de la beca.
- Cal cercar fons de finançament estable que permetin cobrir la contractació anual d'un monitor així com altres necessitats bàsiques per a un òptim funcionament de l'equipament.
- Està previst programar per al curs vinent, atesa la coincidència del 25è aniversari de la mort de Joaquim Franch, un homenatge en forma de cicle de conferències, sortides a la natura i tallers per difondre la seva figura i la tasca de renovació pedagògica de l'escoltisme a Catalunya.



**SOCIOTECA ANNEXA
JOAQUIM FRANCH**

Memòria curs 2010-2011

1 - INTRODUCCIÓ

La Socioteca Annexa ja és una realitat que tindrà continuïtat!!!

El passat 21 de gener de 2011, a les instal·lacions de l'Escola Annexa-Joan Puigbert, es va inaugurar la Socioteca Annexa que ha iniciat el seu camí com a equipament educatiu i de barri. Al llarg d'aquests primers sis mesos de funcionament, aquest novell equipament ha obert regularment les seves portes, de dilluns a divendres, de 5 a 7 de la tarda, per oferir servei de biblioteca, cursos, tallers i activitats a l'alumnat de l'escola Annexa-Joan Puigbert, als membres de la comunitat educativa i als veïns i veïnes dels barris de Les Pedreres-Fora Muralla i Vista Alegre-Carme.

La posada en marxa d'aquest equipament culmina un procés iniciat a principis de l'any 2010 quan un grup de mares i de pares de l'Annexa es van plantejar la possibilitat d'utilitzar part de les noves instal·lacions del centre per obrir un equipament, en horari extraescolar, que donés serveis als alumnes, les seves famílies i els seus veïns. El suport incondicional del professorat i la direcció de l'escola, així com de les associacions de veïns dels barris van animar definitivament el grup de mares i pares a desenvolupar la iniciativa. La concessió de la beca Joaquim Franch 2009, que atorga l'Ajuntament de Girona, va suposar l'impuls definitiu del projecte, ja que va constatar la idoneïtat de la proposta i va dotar-la dels recursos econòmics necessaris per finançar inicialment la posada en marxa del nou equipament.

A finals del curs 2009-2010, es van constituir i van començar a funcionar la Comissió Gestora i la Comissió Executiva que s'han encarregat de planificar i de portar a la pràctica el desenvolupament del projecte. Les tasques que es van prioritzar inicialment van ser l'adequació dels espais de la biblioteca i de la sala d'informàtica, la compra dels materials necessaris (taules, cadires, prestatgeries, ordinadors...), la tria i catalogació del fons bibliotecari de l'escola, la contractació d'un monitor per a la biblioteca, l'organització de tallers, cursos i activitats, la recerca de col·laboradors i la comunicació de la posada en marxa del centre.

A principis d'octubre del 2010 van finalitzar les obres de construcció-ampliació del nou edifici de l'Annexa que acull la Socioteca amb la biblioteca i la sala d'informàtica. A partir d'aquell moment, es van iniciar els treballs d'adequació dels espais així com la tria de llibres de l'antiga biblioteca, processos que es van allargar fins al mes de desembre.

Un cop habilitats els espais principals de la Socioteca després de les festes de Nadal, es va inaugurar aquest nou equipament de proximitat que durant els primers mesos de vida ha registrat una activitat i una afluència molt satisfactòries, que han superat les previsions dels organitzadors. En aquests mesos, els responsables i col·laboradors de la Socioteca han donat servei de biblioteca durant dues hores al dia en horari extraescolar; s'han organitzat tres tallers -*Informàtica per a gent gran, Fotografia i retoc digital* i *Com elaborar un conte*-, s'han programat un munt d'activitats, sobretot els divendres a la tarda, i també s'han creat els clubs de lectura, un d'infantil i un altre per a adults. Una quinzena d'usuaris han utilitzat, de mitjana, els serveis de biblioteca, mentre que les quaranta places dels tallers es van exhaurir ràpidament. Els alumnes del centre i les seves famílies han estat els principals usuaris dels serveis de biblioteca mentre que els assistents als tallers han estat veïns i veïnes dels barris propers, especialment gent gran. D'aquesta manera, s'ha assolit un dels objectius principals del projecte que és i serà intensificar l'ús de les instal·lacions d'una escola en horari extraescolar en benefici de la comunitat pròxima a l'equipament.

Tot i la valoració positiva dels primers mesos, els promotors del projecte considerem que hi ha alguns aspectes a millorar i/o reforçar, com ara la comunicació de les activitats i serveis de la Socioteca entre els veïns i la comunitat educativa de l'escola. Així mateix, tampoc s'ha pogut fer una enquesta/valoració als usuaris de la Socioteca que, si tot va bé, es durà a terme el darrer trimestre d'aquest any, per conèixer l'opinió dels usuaris i ajustar més la programació i els serveis de l'equipament a les necessitats dels seus usuaris. Aquests primers mesos tampoc s'han pogut desenvolupar algunes activitats i serveis previstos en la proposta inicial, però el caràcter pluriennal de la proposta ens permetrà anar materialitzant aquestes i altres iniciatives en els propers anys.



El bon funcionament d'aquests primers mesos de la Socioteca ha estat possible gràcies a la col·laboració activa de mares i pares, membres de la comunitat educativa i veïns i veïnes. Aquests col·laboradors han assumit moltes tasques que han permès el funcionament òptim de l'equipament: han fet d'informadors a l'accés a la Socioteca, han triat i catalogat llibres, han adequat l'espai han impartit la formació dels diversos tallers, han coordinat les diverses activitats, han organitzat una tómbola a la festa de final de curs per recollir diners i llibres i han fet una roda de vigilància cada dia de 5 a 7 a la porta principal de l'escola perquè quedés coberta i es pogués donar accés a tothom a la Socioteca, situada al tercer pis de l'escola. A tots ells moltes gràcies perquè aquest projecte no s'hauria desenvolupat sense la seva ajuda desinteressada i sempre voluntària.

Els promotors del projecte, l'AMPA, volem, un cop més, agrair la col·laboració de la direcció i el professorat de l'escola Annexa i de les AV dels barris de Les Pedreres- Fora Muralla, Vista Alegre-Carme, que han aportat el seu treball i la seva il·lusió per convertir el projecte en realitat. També volem agrair l'ajuda de Victòria Rodríguez, de l'Oficina Municipal d'Educació, en atendre i respondre les consultes plantejades durant la conceptualització de la iniciativa, així com agrair el suport tècnic i assessorament que hem rebut de les biblioteques municipals de l'Ajuntament de Girona, i que continuarem consultant i necessitant.

Els impulsors de la Socioteca volen tornar a agrair als membres del jurat de la Beca Joaquim Franch la concessió del premi.

2 - VALORACIÓ DELS OBJECTIUS

2.1. Objectius generals

2.1.1. Posar en marxa un espai polivalent a l'Escola Annexa que programi activitats Per als alumnes, les seves famílies i els veïns/veïnes dels barris del seu entorn i que reforci el projecte educatiu del centre.

2.1.2. Reforçar la integració de l'escola en el seu entorn i la relació amb els seus veïns i veïnes.

2.1.3. Convertir aquest espai de l'escola en un equipament de proximitat en la zona on està ubicada i que no disposa ni de biblioteca ni de centre cívic

2.1.4. Impulsar la participació de la comunitat educativa i dels veïns/veïnes en la gestió del nou espai.

2.1.5. Fomentar la cohesió social als barris de les Pedreres-Fora Muralla i de Vista Alegre-Carrer del Carme

2.1.6. Propiciar la relació intergeneracional

2.1.7. Afavorir i fomentar l'accés a la lectura i al coneixement

2.1.8. Fomentar l'hàbit de la lectura entre els alumnes, famílies i veïns/veïnes.

2.1.9. Promoure l'accés i l'ús de les noves tecnologies

Després de mesos de feina i preparatius, el divendres 21 de gener es va inaugurar la Socioteca de l'Escola Annexa-Joan Puigbert de Girona. Des de principis d'any, la Socioteca funciona com un equipament educatiu i de barri que obre les seves portes per oferir servei de biblioteca, cursos, tallers i activitats a l'alumnat del centre, els membres de la comunitat educativa i els veïns i veïnes dels barris de Les Pedreres-Fora Muralla i Vista Alegre-Carme. L'assistència de veïns i veïnes dels barris propers ha estat regular durant aquests sis mesos, sobretot com a participants dels tallers de noves tecnologies i com a usuaris del servei de biblioteca.

Objectiu 2.1.2.

Molts veïns i veïnes ja s'han fet seu aquest centre de proximitat. L'escola ha obert literalment les portes als seus veïns i veïnes i ha reforçat el principi general del centre que promou el coneixement de la ciutat i de l'entorn més immediat a l'Annexa, que fomenta la participació de la seva comunitat en les activitats que s'hi generen i que projecta sobre la ciutat el resultat de la seva tasca educativa. Tot i això, els impulsors i gestors del projecte considerem que és del tot necessari fer noves accions comunicatives per fer arribar l'oferta de la Socioteca al conjunt dels veïns i veïnes de la seva àrea d'influència i promoure la seva participació.

Objectiu 2.1.3.

Des de la seva posada en marxa, la Socioteca ha anat diversificant els usuaris que són veïns i veïnes dels barris propers. La Socioteca ja actua com a equipament de proximitat en una àrea de la ciutat que no disposa de biblioteca ni de centre cívic. Tot i la bona dinàmica generada aquests primers, mesos caldrà continuar treballant en aquest objectiu prioritari d'incrementar el nombre de persones dels barris propers que es facin seu aquest equipament.

Objectiu 2.1.4.

Tant la Comissió Gestora com la Comissió Executiva estan integrades per pares i mares, membres de la comunitat educativa i representants veïnals. Aquest ha estat un dels canals de participació activa dels actors de la proposta, però no l'únic ja que també s'ha creat una xarxa de col·laboradors que porten a terme diverses tasques que asseguruen el bon funcionament dels espais i de les activitats de la Socioteca.

Objectius 2.1.5.

És encara massa aviat per avaluar els efectes reals que aquest primer semestre de funcionament ha tingut en el foment de la cohesió social d'aquests barris però el que és cert és que s'han començat a generar sinergies que afavoreixen la consecució d'aquest objectiu. D'entrada, s'ha aconseguit "trençar" la barrera entre l'escola i els seus veïns i veïnes que fins ara només veïen l'Annexa com un centre educatiu i que ara el reconeixen també com el seu equipament. La procedència dels veïns i veïnes està repartida entre els diferents barris, fet que ha propiciat noves relacions entre aquestes persones que comparteixen un espai comú i/o experiències.

Objectiu 2.1.6.

Aquest és un dels objectius que caldrà reforçar en un futur, ja que en aquests mesos se n'han prioritzat d'altres. La programació d'aquests mesos ha inclòs activitats per a tots els públics que han convocat a pares, mares i alumnes. Així mateix, un dels tallers, el de fotografia, demanava que els usuaris s'hi apuntessin per parelles els membres de la qual havien de tenir edats diferents. Malgrat aquesta i altres iniciatives, s'haurà de treballar per programar propostes que convoquin un públic intergeneracional.

Objectiu 2.1.7.

La posada en marxa del servei de préstec, la creació d'espais de lectura i de treball i els clubs de lectura, així com la programació d'activitats, cursos i tallers han permès començar a complir l'objectiu de fomentar l'accés a la lectura i el coneixement. La intenció dels gestors de la Socioteca és que aquest sigui un objectiu transversal en totes les iniciatives i propostes del centre.

Objectiu 2.1.8.

El mateix servei de biblioteca i, sobretot, els clubs de lectura infantil i d'adults pretenen complir aquest objectiu de crear bons hàbits lectors entre els usuaris de l'equipament.

Objectiu 2.1.9.

Durant aquest curs hem ensenyat a una vintena de persones els principis bàsics de la informàtica i d'internet. Hem ajudat a persones que eren analfabetes digitals a donar el pas i començar a relacionar-se amb aquestes noves tecnologies. Per al curs vinent mantindrem un curs d'iniciació i uns altres de millora per als usuaris que aquest any ja hi han participat. Altres accions que s'han executat per promoure l'accés a les noves tecnologies i facilitar-ne l'ús han estat posar tres ordinadors amb connexió a internet a disposició dels usuaris de la Socioteca i programar altres cursos relacionats amb les noves tecnologies, com el de fotografia digital.

Es vol facilitar l'accés internet, a ordinadors, a famílies que no hi poden accedir des de casa, o que es pugui aprofitar per fer deures en els moments d'espera de sortida/entrada

a alguna activitat extraescolar. Els dies de mal temps es nota molt l'increment d'usuaris, tant de públic adult com infantil. Pel que fa als veïns, es vol satisfer la curiositat de la gent gran o solucionar alguna necessitat i oferir uns tallers per apropar la informàtica a aquest col·lectiu.

2.2. Objectius específics

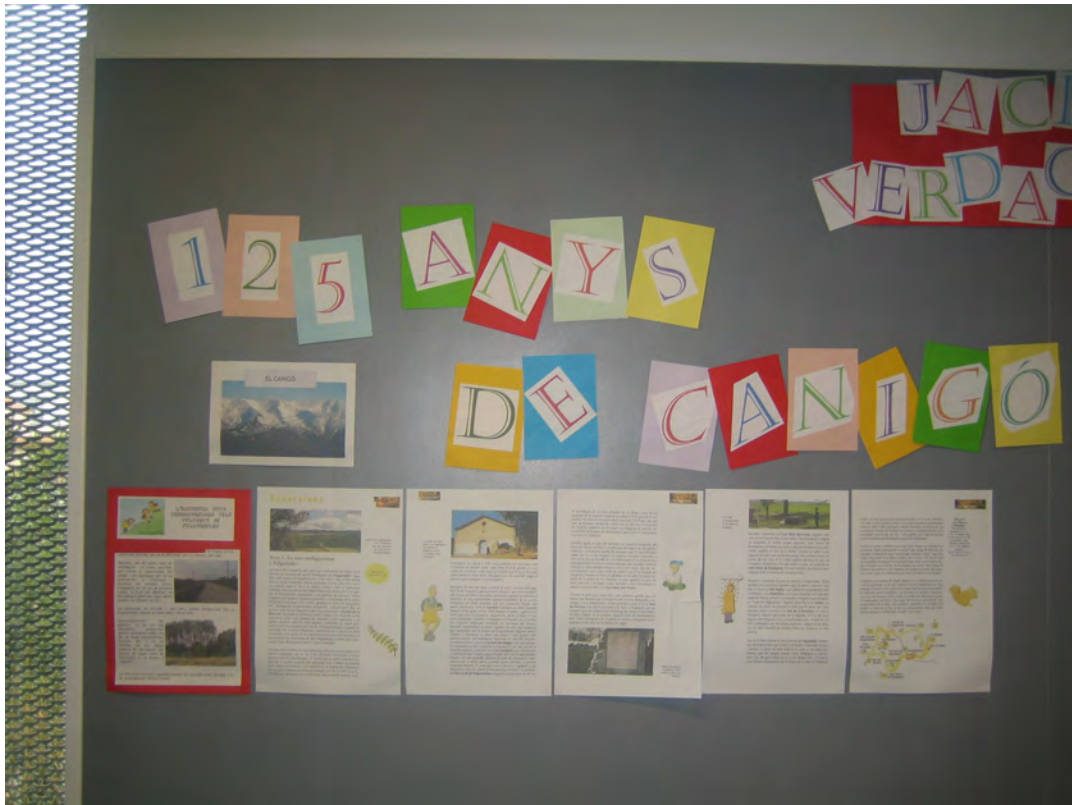
2.2.1. Posar en marxa els espais de l'equipament

Abans de posar en marxa l'equipament, el que calia fer primer era adequar l'espai de la biblioteca escolar i els equipaments informàtics a les necessitats del projecte. Aquests espais, de nova construcció, estan situats en un dels nous edificis annexos que es van construir durant el projecte de reforma del centre. Els impulsors del projecte vam haver d'esperar que finalitzessin aquestes obres, el setembre de 2010, per poder accedir als nous espais. El mateix mes, l'escola va començar a funcionar amb normalitat a l'inici de curs, i un grup de pares i mares va iniciar el procés d'adequació de la nova biblioteca per a la posada en marxa de la Socioteca.

Pel que fa a la biblioteca, el mateix mes de setembre es van valorar diverses propostes de distribució de l'espai i es va optar per un disseny funcional que creés zones diferenciades a la mateixa sala per potenciar-ne la multifuncionalitat. Un cop decidida la distribució, un grup de mares i pares es va encarregar de l'adquisició del mobiliari necessari (taules, cadires i prestatgeries), del muntatge i la col·locació. En paral·lel es va fer la tria del fons de l'antiga biblioteca de l'escola que feia anys que no s'actualitzava i se'n va iniciar la catalogació, ja que es prioritza i potencia l'ús de la biblioteca d'aula. Aquest procés va comportar un esforç considerable.

En el nou espai era indispensable disposar d'un mínim nombre d'ordinadors, tant per al monitor com per als usuaris de la biblioteca. En aquests moments, la biblioteca disposa de tres ordinadors. Un és un PC cedit per una família i els altres són dos ordinadors procedents del Pla Renove de l'Administració. Per acabar de completar el nou espai els promotors de la Socioteca vam demanar als usuaris que col·laboressin, o bé fent aportacions, o bé donant llibres o mobiliari. La col·laboració ha estat excel·lent pel que fa a l'aportació de llibres perquè ja no fan servei a casa o perquè els nens es fan grans i en necessiten d'altres. De mobiliari, la Socioteca va rebre una taula i cadires petites per a l'espai infantil així com unes butaques que s'han ubicat al hall del tercer pis, un espai on els nens que berenen (no es pot menjar a la biblioteca), s'esperen. I s'han fet dues exposicions "literàries": Canigó i Temps de Flors. A la festa de final de curs es va organitzar una tómbola literària, amb llibres aportats per les famílies de l'escola, que va servir per recaptar llibres i diners per a la biblioteca. El joc consistia a estirar una butlleta d'1 euro amb una pregunta sobre llibres i contes. A tothom li tocava un llibre, que es podia triar d'entre tots els disponibles a les taules. Es van recollir entre 350 i 375 llibres, en molt bon estat, per a adults, infantils, alguns de juvenils i algun còmic. Es van recollir 315 euros que es van gastar en l'adquisició de fons de llibres infantils actualitzats.

Pel que fa a l'aula informàtica, els promotors del projecte només vam haver d'instal·lar-hi una pissarra per poder impartir els tallers i cursos, ja que l'espai estava totalment habilitat i disposava d'una quinzena d'ordinadors.



2.2.2. Triar i catalogar el fons de la biblioteca

En el moment de començar el projecte, l'escola ja disposava d'un fons abundant. És difícil ser precís pel que fa a la quantitat de llibres que componien la col·lecció original, ja que els registres eren antics i no s'havia anat fent un seguiment de noves adquisicions o baixes. Probablement devien ser entre 4.000 i 5.000 llibres, malgrat que una bona part eren inadequats, obsolets, repetits o, fins i tot, afectats per fongs. Es va fer la selecció i neteja d'aquest material – després de les obres a l'edifici havien quedat en molt mal estat -, i es va traslladar al nou espai destinat a biblioteca.

El material descartat es va classificar en dos grups:

- Llibres en mal estat, afectats per fongs o molt obsolets: destinats a la deixalleria
- Llibres en un estat raonablement bo, descartats perquè estaven duplicats o per inadequació dels continguts al públic de la biblioteca (excessivament específics o especialitzats): s'endrecen en caixes en un petit magatzem annex a la biblioteca.

Per iniciar el projecte calia proposar-se una sèrie d'objectius que permetessin condicionar l'espai i el fons i deixar-lo en condicions de ser utilitzat:

Adequar l'espai:

- Adquirir mobiliari i distribuir la biblioteca en espais funcionals i acollidors: zona de lectura, espai per a treballar i zona d'ordinadors, amb prestatges suficients i adequats per a cada zona de la biblioteca (imaginació/ coneixements).
- Adquirir ordinadors (tant per a ús del bibliotecari com per a ús dels usuaris).

Esporgar, actualitzar i equilibrar la col·lecció:

- Eliminar tot aquell material duplicat, inadequat, obsolet o en mal estat que es trobava a la biblioteca antiga. La tasca s'ha fet, i el resultat ha deixat una col·lecció força completa d'uns 2.000 volums aproximadament. S'hi han mantingut els llibres que, tot i no ser per a un públic escolar, podien ser d'interès per a una biblioteca oberta al barri i, per tant, amb usuaris d'edats molt diverses.

Catalogar el fons bibliogràfic restant:

- S'ha aconseguit l'accés al programa ePègam, del Departament d'Educació, i s'ha iniciat la tasca de catalogació. Actualment ens acostem als 700 volums catalogats.
- Analitzar el contingut que resta, per determinar fins a quin punt és equilibrat i quines mancances hi ha. Vistes les demandes dels usuaris, ara per ara, manquen principalment llibres d'imaginació actualitzats.
- Establir un sistema per rebre propostes de compra.
- Ampliar la col·lecció per tal de donar resposta a les necessitats actuals de la biblioteca.
- Aconseguir pressupost per a la compra de documents.

Organitzar la biblioteca en diferents espais i familiaritzar tots els membres de la comunitat educativa que n'han de fer ús, amb aquest sistema d'organització:

- Organitzar l'espai de la biblioteca en diferents zones, ben senyalitzades. El material està ben classificat en espais etiquetats, tot i que encara cal millorar-ne la senyalització.
- Classificar el fons segons una adaptació de la CDU, amb els criteris de classificació i senyalització del material que utilitzen les biblioteques públiques de la ciutat, per tal que els alumnes es familiaritzin amb el sistema i puguin transferir els aprenentatges d'un espai a un altre. Es tracta d'una organització que es comprèn de forma molt intuïtiva i que ha tingut bona acollida entre els usuaris, que l'han entès de seguida.
- Etiquetar correctament i de forma clara no només els espais sinó també els llibres, especialment tenint en compte que no hi ha un bibliotecari a jornada completa i que, per tant, l'ordre queda a càrrec, fonamentalment, dels usuaris. S'ha aconseguit marcar tots els llibres amb un codi de gomets de colors – en el cas dels llibres d'imaginació, el criteri és l'edat a la qual s'adreça cada categoria – i amb teixells amb el tema al qual pertany cada llibre, que es correspon amb el prestatge. Això ha estat clau per als usuaris per al manteniment de l'ordre i la comprensió de l'organització del fons.
- Iniciar el servei de préstec, tant a les aules com als usuaris particulars (membres de la comunitat educativa o gent del barri)

Com que la tasca de catalogació automatitzada tot just ha estat iniciada, el servei es comença amb un registre manual de préstecs.

2.2.3. Oferir servei de biblioteca

Des de la seva posada en marxa, la Socioteca ha ofert servei de biblioteca de 5 a 7 de la tarda, de dilluns a divendres. Al llarg dels mesos s'hi han anat incorporant diversos serveis i activitats. En aquest apartat us oferim els nivells d'assistència així com tots els serveis i propostes desenvolupats.

L'assistència a la Socioteca Joaquim Franch ha estat molt satisfactòria durant el transcurs dels 6 mesos d'obertura al públic. Durant els primers mesos el nombre d'assistents a l'espai de la Socioteca ha estat de mitjana d'una quinzena de persones, majoritàriament conformat per alumnes del centre que utilitzaven el fons de la biblioteca en forma de préstec. Aquest grup s'ha consolidat durant els 6 mesos d'existència, i és el col·lectiu que

més ús ha fet de les instal·lacions. A més d'aquest primer col·lectiu, que hem agrupat per les seves característiques, s'han pogut detectar dos grups més: infants menors de 7 anys acompanyats per famílies (molts dels quals també són alumnes del centre) i usuaris externs al centre d'educació primària. Cal dir que un cop van arribar els mesos de maig i juny la Socioteca va experimentar una lleugera baixada del nombre de visitants, que repercuteix en la mitjana d'assistència de la totalitat dels mesos. Aquest fenomen entenem que s'ha produït per la necessitat dels infants d'aprofitar hores de sol i esbarjo, i beneficiar-se dels espais exteriors.

Així doncs, en percentatges, el públic assistent a la Socioteca el conforma majoritàriament alumnes del centre, com especificàvem anteriorment, d'entre 3r i 6è curs de primària, d'edats compreses entre els 8 i els 12 anys, que representen aproximadament un 65 % de l'assistència total durant el curs. Com a segon col·lectiu més important, i que representa el 30% aproximadament de l'assistència, trobem les famílies o mares i pares que acompanyaven infants menors de 7 anys (és obligatori que vagin acompanyats pels pares). El percentatge restant representa un 5 % del total, que són adults que esperen la sortida de les activitats extraescolars o alguns veïns que s'aproximen per llegir el diari, utilitzar els ordinadors o informar-se de la inscripció dels cursos o tallers.

Taula estadística d'ús dels recursos per tipologia d'usuari (mitjanes)

	Infants menors de 7 anys acompanyats de familiars	Alumnes del centre de 8 a 12 anys	Usuaris externs al centre d'educació primària
Lectura i consulta de llibres	2,9 usuaris/dia	2,7 usuaris/dia	1,4 usuaris/dia
Espais de treball	0,9 usuaris/dia	4, 1 usuaris/dia	0,1 usuaris/dia
Servei de préstec	1, 8 usuaris/dia	1,6 usuaris/dia	0,2 usuaris/dia
Ordinadors i internet	1,1 usuaris/dia	3,3 usuaris/dia	0,7 usuaris/dia

2.2.4. Facilitar espais de lectura i consulta de llibres

La secció de lectura i consulta de llibres ha estat un dels recursos més utilitzats, entenem que això s'ha produït, en part, per la qualitat en la gestió del fons de llibres, revistes, enciclopèdies i diaris. Els llibres i contes es trobaven classificats per edats i per temes, fet que oferia un ús més clar i senzill per al públic assistent (tal com detallem a l'apartat de criteris de classificació del fons). Els grans blocs que configuren el material es troben dividits en:

Llibres d'imaginació (contes infantils, lectures, còmics...)

Llibres de coneixements (llibres de consulta, enciclopèdies i diccionaris)

Revistes i diaris.

Així doncs, el col·lectiu format pels infants menors de 7 anys ha estat el que més ha usat el material de consulta, amb una mitjana de 2,9 usuaris per dia. Aquest grup ha fet ús especialment de l'apartat d'imaginació, amb una lectura important de contes infantils i llibres sorpresa. En un segon terme trobem els usuaris d'entre 8 i 12 anys, amb una mitjana de 2,6 per dia. Aquest grup ha utilitzat l'apartat d'imaginació amb regularitat, especialment còmics i novel·la juvenil, però també ha fet un ús important de la secció de

llibres de coneixements, enciclopèdies i diccionaris, per a la recerca d'informació o la consulta de qüestions més concretes. Finalment, el grup dels usuaris externs al centre, amb 1,4 usuaris dia, ha fet un ús quasi exclusiu de la secció de diaris i revistes, amb alguna excepció en lectura de narrativa per a adults.

2.2.5. Habilitar espais de treball

L'espai de treball comprèn aquelles zones destinades a fer deures, treballs i feines diverses, i està dividit en la zona adulta, la de majors de 8 anys amb taules i cadires, i la zona de menors de 7 anys, amb una taula petita i diverses cadires de tipologies diferents. Aquests recursos s'han utilitzat de forma constant durant el curs, però amb una lleugera baixada durant els darrers mesos del curs. Els divendres han esdevingut el dia de la setmana amb més presència d'usuaris que utilitzaven la Socioteca com a espai de treball.

El col·lectiu que ha fet més ús dels recursos de la Socioteca com a espai de treball és el grup conformat per alumnes del centre d'edats compreses entre els 8 i els 12 anys. Aquest grup s'ha mantingut constant, amb una mitjana de 4,1 usuaris per dia, amb alguns dies més baixos que la mitjana i altres que la superen considerablement, com són els divendres. El segon grup que més ha utilitzat els recursos de la biblioteca com a espai de treball és el d'infants menors de 7 anys acompanyats de familiars, amb una mitjana de 0,9 assistents per dia, entenent que durant aquesta etapa s'exploten molt més els serveis de lectura i consulta. Finalment, els usuaris externs al centre d'educació han representat un grup quasi inexistent en la utilització dels recursos destinats al treball, vénen pocs usuaris.

2.2.6. Oferir servei de préstec

El servei de préstec ha estat un dels puntals de la Socioteca, amb una utilització quasi diària del recurs. El funcionament es basava en una llista que inclou el nom, cognom, curs, títol i data del préstec, i número de DNI en el cas d'usuaris externs al centre. Aquest recurs permetia endur-se fins a 3 llibres, durant un màxim de quinze dies, sempre amb l'opció de renovar el préstec. Els materials més utilitzats en el servei han estat els llibres d'imaginació, sobretot de caràcter infantil, però també juvenil. També s'han prestat molts exemplars de les revistes *Cavall Fort*, *El Tatano*, *Cucafera* i *ReporterDoc*. En una tercera posició trobaríem els còmics i els llibres de coneixement, que han estat materials prestats amb regularitat. En un últim terme trobem els llibres de narrativa o assaig adult, que s'han utilitzat molt poc.

Així doncs, el préstec ha tingut regularitat durant el curs, i el grup de menors de 7 anys acompanyats per familiars n'ha fet l'ús més important, amb una mitjana d'1,8 usuaris per dia. Com s'ha dit, aquest grup feia ús exclusivament de l'apartat d'imaginació i revistes infantils. En un segon terme trobem el grup d'alumnes del centre de 8 a 12 anys, amb una mitjana de 1,6 usuaris per dia. Aquest col·lectiu també ha fet un ús important de fons de materials d'imaginació, però també amb una presència important de préstecs del fons de coneixements. Finalment, la incidència del públic extern al centre en l'ús del servei de préstec ha estat pràcticament nul·la, amb alguns préstecs de llibres de narrativa adulta, guies de viatges o revistes d'excursionisme.

Els dies que la Socioteca ha estat oberta al barri hi ha hagut disponible premsa diària en paper i algunes revistes de caràcter lúdic i cultural destinades a un públic adult (*La Vanguardia*, exemplar gratuït, dominicals de diaris, *Pànxing Pirienus*, *BonArt*, etc.). N'han fet ús assistents als cursos que esperaven l'hora d'inici, pares i mares que esperaven els nens i mestres de l'escola.

2.2.7. Proporcionar accés a ordinadors i a internet

Els ordinadors de la Socioteca han patit en molts moments una certa saturació de públic, ja que únicament dos són d'una qualitat correcta, i un tercer funciona defectuosament, fet que requereix una paciència que no tenen. Els dos ordinadors principals disposen d'internet amb fils i sense fils, un programari complet i impressora, que els converteixen en un dels recursos més preuats de la Socioteca. Aquests ordinadors s'han utilitzat majoritàriament per a la recerca d'informació per a la redacció de treballs, per accedir als portals en línia d'ensenyament com el Bones Notes, per a fer ús de jocs educatius i/o per consultar el correu electrònic.

Els usuaris que més han utilitzat els equipaments informàtics són els alumnes del centre d'entre 8 i 12 anys, amb una mitjana de 3,3 usuaris per dia, que utilitzaven l'equipament en torns de 15 minuts, ja que sovint hi havia cua i calia gestionar bé el servei. El segon grup que ha fet més ús del servei, tot i que en un grau menor que el col·lectiu anterior, segurament pel menor coneixement dels mitjans tecnològics, és el d'infants menors de 7 anys. Finalment, el grup d'usuaris externs al centre és el que menys ha utilitzat el servei d'informàtica, i quasi exclusivament ha fet ús del servei d'internet Wi-Fi, ja que els ordinadors convencionals estaven saturats per mainada.

2.2.8 Programar tallers i cursos

En aquests primers mesos de funcionament, la Socioteca ha organitzat dos tallers i un curs i en tots els casos s'han exhaurit les places previstes. Inicialment, es va preveure un únic curs d'iniciació a la informàtica per a 10 persones. El gran nombre de persones que s'hi van apuntar va provocar que finalment s'organitzessin dues sessions d'aquest curs amb 10 i 8 participants respectivament. Tots els cursos i tallers han estat desenvolupats per pares i mares d'alumnes de l'escola. Aquesta és la relació de cursos que s'han organitzat durant aquests mesos:

Curs d'iniciació a la informàtica i internet per a la gent gran:

Ha estat el curs o taller estrella de la programació. Es van organitzar dos grups que feien una hora de classe cada dimecres a la tarda, un grup de 6 a 7 i l'altre, de 7 a 8. En total, el nombre d'hores del curs ha estat de 14, distribuïdes entre els mesos de febrer a maig. L'assistència conjunta ha estat de 18 persones que, majoritàriament, han estat veïns i veïnes dels barris i que tenien edats compreses entre els 52 i els 84 anys. Així mateix, també hi han participat tres mares d'alumnes del centre que volien millorar els seus coneixements sobre les noves tecnologies de la informació. El programari d'aquest curs ha estat el següent:

- Conèixer l'ordinador (maquinari, programari, perifèrics, connectem l'ordinador...).
- Introducció al sistema operatiu (escriptori, menú d'inici, accessoris, finestres...).
- Conectar-se a Internet (navegadors, buscadors, barra d'adreces, les tres www...).
- Crear un compte de correu electrònic.



Taller de fotografia digital:

El taller consistia en tres sessions en les quals es van explicar de forma genèrica els principis bàsics de la fotografia i es van resoldre els dubtes que els assistents van anar plantejant. Els 10 alumnes d'aquest taller eren de procedència i edat molt diversa, ja que hi van assistir alguns pares i mares de l'escola amb els seus fills així com veïns del barri de totes les edats.

Durant les tres sessions es van impartir aquestes matèries:

- El procés fotogràfic
- La càmera (comandaments manuals i automàtics)
- Tipus d'arxiu digital
- Tipus d'objectius
- Diafragma i profunditat de camp



Taller Com elaborar un conte:

El taller va consistir en dues sessions impartides per l'escriptor Josep Maria Fonelleres, pare de l'escola, i el nombre de participants es va limitar a 5 . Durant la primera sessió, l'escriptor i els alumnes van analitzar diferents aspectes de la redacció creativa. A la segona sessió, els alumnes van llegir un conte que havien elaborat i van comentar-los en grup.

2.2.9 Programar tallers oberts i activitats culturals

Els cursos i tallers oberts que s'han impartit durant aquest curs han obtingut uns resultats molt satisfactoris des d'una perspectiva general, tot i que el taller de medi ambient va tenir pocs participants. Els tallers oberts s'han anomenat Divendres culturals, ja que s'han fet tots en divendres i les temàtiques han estat molt diverses. Els diferents tallers oberts els ha coordinat i en bona part els ha realitzat en Llorenç Carreres, director de l'escola. i són:



- Els contes de Hans Christian Andersen (4-02-2011)
- Lluís Bosc Martí, el pintor pluridimensional (11-02-2011)
- La música sagrada (18-02-2011)
- Les herbes remeieres (25-02-2011)
- Els contes de Lourdes Macau (21-03-2011)
- Mossèn Cinto Verdguer (13-04-2011)

El primer taller tingué una participació molt alta, amb 45 participants de totes les edats, tant interns del centre com externs. S'explicaren contes de l'autor Chistian Andersen amb teatralització inclosa. Aquest èxit es deu a la condició d'estrena del cycle de tallers oberts. El segon taller, sobre el pintor i escultor Lluís Bosc Martí, va tenir una participació també prou alta, amb 34 participants. El mateix artista ens explicà les seves perspectives sobre l'art actual i la seva experiència dins del món artístic. El tercer taller consistí en una cantada col·lectiva de cançons sagrades d'origen llatinoamericà, amb un duo que dinamitzà la sessió. En aquest taller hi hagué 32 participants. El quart taller, sobre les herbes remeieres, tingué una participació més baixa, amb 19 inscrits. Fou molt interessant perquè permeté conèixer les propietats de les herbes remeieres i les aplicacions a la nostra vida diària. El cinquè i penúltim taller el dinamitzà la Lourdes Macau, autora d'alguns contes per a infants. Ens va teatralitzar els contes que havia escrit. Pel què fa a l'assistència, hi van participar 24 persones, entre infants i adults. Finalment, el darrer taller obert homenatjava Mossen Cinto Verdaguer, en la celebració del centenari de la seva mort. Hi participaren 18 persones i la sessió va ser tota de poesia.



El taller de sostenibilitat, proposat pel monitor-dinamitzador de la Socioteca, tingué una participació menor en comparació a la resta de tallers oberts a la ciutadania, amb 6 assistents, 4 infants i 2 adults. Aquest taller, realitzat el dijous 19 de maig, pretenia obrir les portes a un públic intergeneracional per tal de crear consciència sobre la necessitat de fer un ús responsable d'allò que consumim a casa nostra. Un cop finalitzat el taller, els participants es podien endur a casa un decàleg de propostes del bon ecologista, per tal de ser conseqüents amb el nostre planeta i poder aportar un granet de sorra en la defensa del medi ambient.

2.2.10 Fomentar el clubs de lectura

Els clubs de lectura van arrancar quan ja feia un parell de mesos que s'havia inaugurat la Socioteca. La Socioteca Annexa té com a biblioteca de referència l'Ernest Lluch. A través del fons Cepse, es poden demanar lots de llibres per a clubs de lectura.

Prèviament, a finals de febrer, es va convocar una reunió entre la Comissió i Lluís Gil, coordinador del Club de lectura de Sant Narcís, que durant una hora ens en va explicar el funcionament i la dinàmica, i ens va ajudar a posar fil a l'agulla.

El primer Club de lectura que es va convocar, al març, va ser l'infantil. Primer es va pensar d'obrir el club als nens i nenes de 4t, 5è i 6è, però vista la demanda, al final es va fer extensiu als alumnes de 2n i 3r curs.



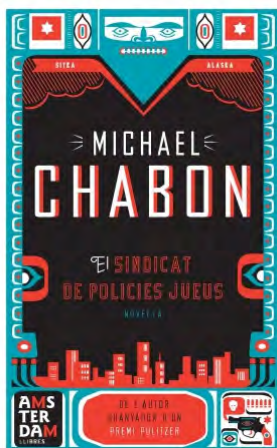
Per a la primera convocatòria es va aprofitar l'avinentsa que una altra escola, la Marta Mata, disposava d'un lot de llibres que ens podia deixar ràpidament en préstec. El llibre, *Flairosa, la bruixa dels sabons*, és d'un autor gironí, en Carles Sala. Per engrescar encara més els nens es va decidir demanar a l'autor (a través de l'editorial Barcanova) de venir a la Socioteca a comentar el seu llibre. Així, el divendres 6 de maig, 16 nens i nenes es van trobar durant més d'una hora amb l'autor del llibre que havien llegit per intercanviar opinions, fer un munt de preguntes i demostrar que són uns grans lectors.

Per a la segona trobada del Club de lectura infantil es va triar un llibre de la biblioteca Ernest Lluch, *Quan el pare Noel va caure del cel* de Cornelia Funke. Es va donar un mes de termini per a la seva lectura.

Paral·lelament es va convocar el Club de lectura d'adults. Es va triar el llibre *El sindicat dels policies jueus*, de Michael Chabon, traduït per un pare de l'escola, l'Ernest Riera. La convocatòria va tenir una resposta immediata per part de pares, mestres i veïns i els 15 exemplars del llibre es van repartir en només 2 dies.

Es va demanar a l'Ernest Riera si desinteressadament podia coordinar la primera sessió del club d'adults. Va acceptar de grat i el dijous 3 de juny a 2/4 de 10 del vespre va tenir lloc la trobada entre lectors i traductor. Vuit lectors i el traductor van poder intercanviar els seus punts de vista durant gairebé 2 hores. Van sorgir temes molt interessants i de mica en mica la conversa va anar derivant cap a altres llibres, el món editorial i la tasca de traductor.

Al final de la trobada es va fer una pluja d'idees i cadascú va anar dient els llibres que li agradaria llegir el proper curs i els autors que es podrien convidar. A partir de la llista que en va sortir es demanarà a la biblioteca Ernest Lluch que es coordini amb la Socioteca per avançar el préstec de llibres de manera que a principis d'octubre ja es pugui iniciar el Club de lectura. Al setembre es donarà el primer llibre i es convocarà la trobada per a l'octubre, al final de la qual es podrà lliurar el següent llibre. I així fins a final de curs.



La segona trobada del Club de lectura infantil va ser també un èxit. Els nens es van trobar el dijous 9 de juny a les 3 de la tarda. Van participar moltíssim en la conversa, van donar les seves impressions sobre el llibre i van decidir què els agradaria llegir el curs vinent. Igualment com amb el club d'adults es coordinarà amb la biblioteca Ernest Lluch el préstec de llibres per a tot l'any escolar.

De cara al curs vinent caldria desdoblar el club infantil de lectura en dos grups: un per a alumnes de 2n, 3r i 4t i un altre per als alumnes més grans, de 5è i 6è. Això permetria adaptar millor els llibres al nivell de cada nen i donar la possibilitat a altres nens de participar al club, atès que els lots normalment són de 15 llibres, la qual cosa limita el nombre de participants.

2.2.11 Difondre les activitats de la Socioteca

Durant aquests mesos, s'ha informat a través del bloc de la Socioteca de les diverses activitats i propostes que s'han portat a terme aquests primers sis mesos de l'any (<http://socioteca.annexa-ampa.info/>).

S'hi pot accedir des de la web de l'AMPA de l'escola (<http://www.annexa-ampa.cat/>).

Des de la web de l'AMPA, que és des d'on sempre s'informa de totes les activitats de l'escola, s'ha anat oferint tota la informació dels tallers i les activitats com a notícia principal.

Puntualment des del bloc de l'Associació de Veïns Pedreres-Fora Muralla s'informa de les activitats que es duen a terme a la Socioteca i s'hi pengen imatges i cartells: <http://lespedreres.blogspot.com/>

Ja s'ha esmentat que és per correu electrònic com s'informa a tota la comunitat educativa dels diversos serveis i de la programació setmanal de l'equipament.

El gener d'aquest any es va enviar una nota de premsa als mitjans de comunicació amb informació sobre la posada en marxa de la Socioteca.

La comunicació és un element que cal millorar el proper curs, amb accions concretes a les dues associacions de veïns; per exemple caldria tenir una graella d'activitats trimestral per poder-la donar a conèixer per avançat però el dia a dia no permet per ara fer-ho així.

3 - ORGANITZACIÓ/RECURSOS HUMANS

3.1 Consideracions generals

La posada en marxa de la Socioteca i el seu funcionament s'ha coordinat a través de dos òrgans, la Comissió Gestora i la Comissió Executiva, que s'han encarregat de planificar i decidir les línies generals del projecte i de la seva execució, respectivament. Aquests òrgans s'han reunit de manera periòdica per analitzar la consecució des objectius fixats i avaluar-ne els resultats. La Comissió Executiva ha anat designant responsables de diverses àrees o serveis per tal de millorar la coordinació i el servei que s'ofereix.

3.1.1 Comissió Gestora

Integrada per pares i mares, membres de la comunitat educativa i veïns i veïnes, s'ha reunit en dues ocasions. La primera, a principi del curs, per fixar els objectius i aprovar la programació del curs 2010-2011. La segona reunió ha tingut lloc a final de curs amb l'objectiu de valorar els primers mesos de funcionament de l'equipament i fixar les principals necessitats per al curs vinent.

3.1.2 Comissió Executiva

Integrada per pares i mares i membres de la comunitat educativa, s'ha encarregat del dia a dia de l'equipament i ha materialitzat el diversos objectius plantejats. La Comissió Executiva s'ha reunit diverses vegades al mes en funció de les necessitat de cada moment. Durant els primers mesos es van nomenar responsables de diverses àrees per distribuir les tasques i donar una empenta important a cada servei o àrea:

Responsable de biblioteca
Responsable de fons documentals
Responsable de cursos
Responsable de recursos humans i gestió econòmica



3.1.3 Monitor biblioteca

Hem volgut destacar la figura del monitor ja que és del tot imprescindible per assegurar l'obertura regular i diària de la Socioteca. A més, aquesta persona ha estat la figura de referència de la Socioteca per a tots els seus usuaris i s'ha encarregat d'altres tasques molt necessàries per al bon funcionament de l'equipament, com ara l'inici de la catalogació de llibres, la coordinació del procés d'inscripció als cursos o la gestió del préstec. Com a monitor-dinamitzador de referència, en un espai com l'escola on els pares i mares deixen els nens amb confiança, és molt important que estigui avesat al treball i a la relació amb nens. Al mateix temps, aportar idees i suggeriments, a part de vetllar pel bon funcionament de l'equipament, forma part d'aquesta tasca

3.1.4 Voluntaris

Les tasques que s'han portat a terme a la Socioteca han estat desenvolupades per pares i mares, membres de la comunitat educativa i veïns i veïnes que són col·laboradors de l'equipament. La roda de vigilància de la porta de l'escola esmentada més amunt ha funcionat gràcies a un grup de voluntaris que al final ha acabat mobilitzant unes 15-17 persones al llarg de tots aquests mesos.

4 - BALANÇ ECONÒMIC

MOBILIARI BIBLIOTECA (IKEA)	2.246,17
PAGAMENT ALEIX (MONITOR-DINAMITZADOR TARDES)	2.304
MATERIAL INFORMÀTIC	342,71
RÈTOLS I CARTELLS	151,49
CONTACONTES INAUGURACIÓ	260
DESPESES BANCÀRIES	11,6
SUBSCRIPCIONS REVISTES (CUCAFERA)	51,95
COMPRA DE LLIBRES PER A LA BIBLIOTECA	314,10
PAGAMENT AL NOU MONITOR DE BIBLIOTECA PER HORES DE FORMACIÓ I CATALOGACIÓ DE LLIBRES DURANT EL JUNY	360
TOTAL DESPESES	6.042,02

5 - PROPOSTES DE FUTUR

- Com ja s'ha dit en altres punts de la memòria, s'ha de millorar la comunicació de les activitats de la Socioteca: bloc, web AMPA i les dues associacions de veïns dels barris propers a l'escola.
- Les publicacions informatives sobre les activitats de la Socioteca es fan des de l'AMPA i només reben la informació les famílies que tenen correu electrònic (no es reparteix paper imprès). Per part de l'escola cal fer arribar la informació a través del claustre de professors o bé establir un flux estable de comunicació.
- A principis del curs 2011-2012 es realitzarà una nova campanya per explicar a totes les famílies de l'escola què és la Socioteca, quines activitats s'hi porten a terme i que no és una activitat de pagament ni extraescolar. L'accés és lliure i no cal fer-se soci. Sí que caldrà tenir carnet per al préstec quan es pugui fer automatitzat (actualment s'està catalogant el fons amb e-Pergam i això permetrà el préstec més endavant).
- Pel que fa a les dues associacions de veïns, seria bo que assistissin a alguna reunió de presentació d'algun taller o alguna activitat per poder explicar-los de nou què fem i convidar-los a venir i gaudir-ne.
- Cal fomentar una relació estable amb IES Vicens Vives: aprofitar la proximitat de l'institut per establir alguna visita o algun vincle amb els alumnes de 6è, que el curs següent hi hauran d'anar.
- S'ha de millorar l'accessibilitat a la Socioteca. Cal solucionar l'accés de la porta principal en horari no lectiu amb un porter automàtic o bé amb algun altre sistema que durant aquest curs ja s'ha anat valorant .
- És molt important la continuïtat dels tallers que s'han realitzat durant aquest curs (club de lectura infantil i adult, tallers d'informàtica i fotografia) i de les activitats dels divendres culturals seguint la línia del que s'està treballant a l'escola. S'han d'aprofitar les oportunitats i els suggeriments de les famílies, els veïns o els mestres que puguin ser adequats als objectius proposats en el projecte de la beca.
- Cal cercar fons de finançament estable que permetin cobrir la contractació anual d'un monitor així com altres necessitats bàsiques per a un òptim funcionament de l'equipament.
- Està previst programar per al curs vinent, atesa la coincidència del 25è aniversari de la mort de Joaquim Franch, un homenatge en forma de cicle de conferències, sortides a la natura i tallers per difondre la seva figura i la tasca de renovació pedagògica de l'escoltisme a Catalunya.