

BECA JOAQUIM FRANCH 2007

“Dinamització de joves dels barris
del sector est de Girona mitjançant
l’educació en el lleure”

Edita: Ajuntament de Girona
Disseny col·lecció: Joan Casanovas
Coordinació: Secretaria Tècnica del Consell Escolar
Municipal - Consell Municipal d'Educació
Plaça del Vi, 1. 17004 Girona.
Tel.: 972 419 403. A/e: cem@ajgirona.org
Impressió: Gràfiques Alzamora, sa
Dipòsit legal: Gi-490-2006

ÍNDEX

PRESENTACIÓ.....	7
BASES DE LA BECA JOAQUIM FRANCH.....	11
INFORME DE RESOLUCIÓ CONVOCATÒRIA 2007.....	15

PART I PROJECTE

“Dinamització de joves dels barris del sector est de Girona, mitjançant l’educació en el lleure”

Dades de les entitats	19
1.- Introducció.....	20
2.- Descripció del context.....	21
3.- Destinataris	24
4.- Objectius	25
5.- Activitats	26
6.- Metodologia.....	27
7.- Programació.....	29
8.- Recursos	31
9.- Sistema d’avaluació.....	32
10.- Bibliografia.....	33

PART II Memòria

1.- Introducció.....	37
2.- Valoració dels objectius.....	38
3.- Planificació	45
4.- Activitats	48
5.- Propostes de millora.....	55
6.- Balanç econòmic.....	56
Annex	59

PRESENTACIÓ

PRESENTACIÓ

“**D**INAMITZACIÓ DE JOVES DELS BARRIS DEL SECTOR EST DE GIRONA MITJANÇANT L'EDUCACIÓ EN EL LLEURE”, presentat per les entitats AD'Iniciatives Socials i la Parròquia de Palol d'Onyar/Vila-roja, és el projecte seleccionat l'any 2007 per la Comissió Avaluadora de la Beca Joaquim Franch.

Aquest treball representa una proposta conjunta de dues entitats que estan treballant en projectes educatius de medi obert i de lleure en els barris de Font de la Pólvara, Les Pedreres, Vila-roja, Mas Ramada, Grup Sant Daniel i la Creueta. Sorgeix en un moment en què es volia donar un nou impuls del Programa de Desenvolupament Comunitari “Integrant Accions” en els barris i amb la voluntat d'elaborar una proposta de lleure única en el del Sector est de Girona.

El projecte consisteix en la formació de joves que havien participat en les activitats de medi obert i en el Projecte d'Acompanyament a l'Escolaritat, per a la seva incorporació a l'ESO, i que estaven tenint èxit en els seus estudis, també es valorava que participessin activament dels projectes socioeducatius que es feien al sector i que tinguessin interès en les activitats de lleure, perquè poguessin esdevenir referents positius per als adolescents i joves del barri.

En un entorn on es dóna poca importància a l'assistència regular a l'escola o als centres, el projecte vol fer visibles, a tota la comunitat del barri, que aquests joves d'entre 14 i 18 anys que van a l'IES, estan treballant o fent un curs de formació ocupacional de pre-monitors en el lleure. Aquesta proposta de lleure pretén que, en un barri on no hi ha tradició de voluntariat social, aquests joves, mentre d'altres són al carrer, dediquin el seu temps lliure a fer que el temps lliure dels infants de l'esplai sigui enriquidor i ells esdevinguin educadors. Al mateix temps s'ofereix als nens i nenes del sector una oferta d'activitats de lleure educatiu donant continuïtat a la tasca que ja es porta a terme des dels centres.

La tasca de sensibilització i formació dels joves és l'eix principal d'aquest projecte, sobre la seva responsabilitat com a models educatius i referents positius no

només del grup d'infants sinó també dels seus companys d'edat, dels seus veïns, familiars... Per alguns d'aquests joves, l'Educació en el Lleure podrà esdevenir una eina de promoció personal i de sortida professional, per això el projecte dóna tanta importància a la Formació.

Una formació que doni eines de treball personal, per l'autoestima, l'autonomia i l'autogestió, per la coordinació en el grup, pel treball en equip amb altres grups de monitors/es d'altres zones de la ciutat. Una formació que doni opcions en un entorn social d'exclusió, que creï referents educatius positius, que ajudi a reforçar el model de treball i de responsabilitat davant d'altres models de conducta existents al sector que els infants veuen cada dia. Que comporti la seva implicació en l'entorn, que porti cohesió social a la comunitat, que faci també visibles aquests joves i el barri a la resta de la ciutat.

La finalitat del projecte consisteix en poder generar processos que contribueixin al desenvolupament i promoció de la persona, a evitar situacions de rebuig i d'exclusió, a col·laborar en xarxa, a incidir en les seves famílies, en el seu entorn, en promocionar el voluntariat com a forma de crear responsabilitats entre els ciutadans, tot això fa, que a través de la formació de formadors en el lleure, encaixi plenament no només en les bases de la Beca sinó en el fonament de tot l'esperit de la pedagogia de Joaquim Franch.

La Comissió Avaluadora també va valorar com a molt positiva la visita de seguiment del projecte al centre Cívic Onyar on es va reunir amb els coordinadors i amb un grup de joves participants. Finalment cal destacar la il·lusió amb què un grup d'aquests joves, imponent-se a la situació que produïa el públic a qui es presentava, va exposar la seva experiència i les conclusions del projecte davant el darrer Plenari del CEM, celebrat el 27 de maig de 2009.

Victòria Saget Bosch
Presidenta de la Comissió
de Relacions Educació – Ciutat
del Consell Escolar Municipal - Consell
Municipal d'Educació de Girona

BASES DE LA CONVOCATÒRIA



Enguany, destaquem l'edició de les noves bases de la Beca Joaquim Franch, les modificacions de les quals varen ser aprovades en sessió plenària del Consell Escolar Municipal-Consell Municipal d'Educació amb data 14 de juny de 2007. A les noves bases de la Beca es proposa una reorganització dels punts de les mateixes bases i la incorporació d'un nou apartat relatiu al disseny i assessorament tècnic per a l'elaboració i presentació dels projectes, així com també s'inclou un nou model de sol·licitud d'admissió a la convocatòria, que entra en vigor a partir de l'edició d'aquest convocatòria 2007.

BASES DE LA CONVOCATÒRIA 2007

. Objectiu

El Consell Escolar Municipal – Consell Municipal d'Educació de Girona (CEM) presenta l'onzena convocatòria de la Beca Joaquim Franch que té com a finalitat promoure i incentivar que es desenvolupin projectes i iniciatives en matèria d'educació cívica dins l'àmbit de la ciutat de Girona. Aquesta beca es convoca cada dos anys i s'adreça a projectes que es basin en els drets socials, que plantegin noves perspectives educatives per a l'impuls i desenvolupament d'aquests drets i tinguin grans dosis de dinamisme i compromís per actuar i millorar la convivència ciutadana.

Els projectes podran orientar-se tant al foment del treball d'actituds (per exemple: la incorporació a l'escola o entitat d'un tipus de valor humà, l'exercici de la solidaritat ciutadana, el tractament dels valors en els aspectes metodològics, etc.) **com al treball de continguts** per exemple: les ciències de la vida, la democràcia, la cooperació, etc.)

Els projectes podran referir-se a accions que s'emprenguin en cicles complets de cursos o a accions que es duguin a terme en una activitat intensiva i extraordinària de l'entitat.

Es valoraran especialment aquells projectes que tinguin en compte i integren: **la pluralitat participativa a diferents nivells i de diferents sectors** (joves, professionals, centres educatius, famílies, entitats...)

- **l'adequació al Projecte educatiu de centre** (incorporació a la programació o a l'ideari i als objectius de l'entitat)
- **la capacitat innovadora, tant pel que fa a continguts com a metodologia**

2. Destinataris

La Beca Joaquim Franch s'adreça a aquells centres, col·lectius i entitats que treballen dins l'àmbit territorial de la ciutat de Girona i compleixen els requisits següents:

- **Centres d'ensenyament no universitaris, públics i privats.** Els projectes poden presentar la candidatura per equips de treball (formats per pares i mares, per alumnes, per mestres i/o per professors) d'un centre o de diversos centres conjuntament. La presentació de la proposta l'efectuarà el Consell Escolar del centre o centres implicats.
- **Entitats o associacions de caire educatiu que estiguin legalment constituïdes com a associacions sense afany de lucre.** Els projectes poden presentar la candidatura individual

d'una entitat i/o col·lectivament, si és un moviment o equip de diverses entitats o juntament amb centres educatius. La presentació de la proposta l'efectuarà la junta directiva de l'entitat o dels moviments implicats.

- **Col·lectius o grups,** especialment de joves, que es constitueixin per a aquest efecte. Cal que es constitueixi com a grup de treball, se'n formalitzi la constitució en una acta (segons el model I de l'annex) i es compti amb el suport/adscripció d'una institució educativa, social o cívica de la ciutat de Girona.

3. Presentació de projectes

La presentació de la sol·licitud conjuntament amb el projecte es podrà efectuar per correu certificat o directament al Registre General d'Entrada de l'Ajuntament de Girona (plaça del Vi, 1. 17004 Girona), a l'atenció del president/a del Consell Escolar Municipal - Consell Municipal d'Educació de Girona.

El termini de lliurament de la sol·licitud i el projecte finalitzarà el 30 de maig de 2008 a les 18.00h.

La presentació de la candidatura inclou el compromís de desenvolupar el projecte i d'acceptar la tutoria de seguiment, en el cas que resulti becat.

El model de sol·licitud i les bases de la convocatòria es podran consultar a la pàgina web del Consell Escolar Municipal. <http://www.ajuntament.gi/educacio>

Les persones que ho desitgin es podran adreçar a la Secretaria Tècnica del CEM per sol·licitar assessorament i orientació per a l'elaboració inicial del projecte.

4. Estructura del disseny dels projectes

El disseny o estructura dels projectes haurà de constar dels punts següents:

- Índex
- Dades d'identificació:
 - Dades del centre o entitat: nom, adreça, telèfon, pàgina web, correu electrònic i breu descripció de la seva activitat.
 - Dades de l'equip: nom de la persona de referència i telèfon de contacte i nom de tots els membres de l'equip.
- Introducció (on s'explicitin la justificació, les limitacions i els agraïments)

- Destinatari
- Objectius generals i específics
- Continguts o activitats
- Metodologia
- Programació (temporalització de les accions o fases del projecte)
- Mètodes i tècniques
- Recursos:
 - Infraestructura
 - Materials, informàtics i audiovisuals
 - Humans
 - Econòmics
- Avaluació
- Conclusions i recomanacions
- Bibliografia

Es recomana utilitzar el format 12 de la lletra arial, un espai de text interlineat d'un i mig i paper DIN A-4, així com numerar totes les pàgines, llevat de la portada

5. Forma de selecció i resolució

La Beca Joaquim Franch es podrà atorgar a un o a diversos projectes.

La Comissió Avaluadora està composta per la Comissió de Relacions Educació – Ciutat i les persones expertes que aquesta proposi, resten inhabilitats/des els membres que hagin pres part en l'assessorament metodològic dels projectes.

La Comissió Avaluadora presentarà una proposta de resolució del projecte o dels projectes becats al Consell Escolar Municipal, el qual dictarà resolució en la primera sessió plenària que celebri, posterior al termini de presentació.

El procediment d'avaluació es farà amb criteris no competitiu.

La Comissió Avaluadora inclourà en la seva proposta la designació de les persones que s'encarregaran de fer la tutoria i el seguiment del o dels projectes becats durant el desenvolupament.

6. Termini i presentació d'execució del projecte

La presentació de la memòria de treball i de les despeses es podrà efectuar per correu certificat o directament al Registre General d'Entrada de l'Ajuntament de Girona (plaça del Vi, 1. 17004 Girona), a l'atenció del president/a del Consell Escolar Municipal - Consell Municipal d'Educació de Girona.

El termini de lliurament de la memòria de treball i justificació de les despeses, finalitzarà el 30 de juny de 2009.

El Consell Escolar Municipal es reserva el dret de decisió per a qualsevol qüestió que pugui sorgir no prevista en aquestes bases.

7. Dotació

La Beca Joaquim Franch té una doble dotació:

L'import de la **dotació econòmica és de 6.000 €** el qual es distribuirà en funció del pressupost de cada projecte i del nombre de projectes becats. El pagament s'efectuarà en dos terminis, el 50% en el moment de la selecció i la resta d'acord amb les necessitats del projecte a proposta de la Comissió de Relacions Educació – Ciutat del CEM.

La publicació i divulgació del projecte o projectes becats contindran tant el projecte presentat com el desenvolupament i les conclusions i, a criteri de l'Ajuntament, els materials annexos que es considerin oportuns.

8. Propietat intel·lectual dels projectes becats

La presentació del projecte suposa l'acceptació de les bases per part dels centres o entitats sol·licitants de la beca i, també, per part dels autors materials del projecte. La regulació del seu ús s'instrumentarà en el contracte que s'estableixi un cop resolta la convocatòria. Els projectes no becats s'incorporaran al Fons de Projectes en Matèria d'Educació Cívica. Aquest fons es constitueix per a la consulta pública de persones i professionals vinculats als diferents àmbits de l'educació; no obstant això, els drets sobre la seva reproducció, distribució i comunicació pública restaran en possessió dels autors. L'Ajuntament de Girona actua només de dipositori i intermediari en la posada a disposició pública.

**INFORME RESOLUCIÓ
CONCOVATÒRIA 2007**

INFORME RESOLUCIÓ CONVOCATÒRIA 2007

En aquesta edició de la Beca Joaquim Franch de 2007 s'han presentat un total de sis projectes que són els següents:

1. *Educació en Valors a través del teatre* (El Galliner i l'AMPA de l'IES Sta. Eugènia)
2. Projecte cívic *Els joves del Ter* (Esplai El Timbal)
3. *Tu què hi dius?* (Grup de Teatre Social d'Estudiants d'Educació Social de la UdG)
4. *La colla d'amics* (Fundació Astrid)
5. *Dinamització de joves dels barris del sector est de Girona mitjançant l'educació en el lleure* (AD Iniciatives Socials i parròquia Palol d'Onyar/Vila-roja)
6. *Jo vaig ser-hi* (Projecte d'intergeneració TIC) (Associació Batibull)

La Comissió Avaluadora, constituïda per membres de la Comissió de Relacions Educació i Ciutat i persones expertes, Joaquim Pèlach, Victòria Saget, Imma Fuyà, Gemma Vicens, inclosa la valoració emesa per correu electrònic dels membres Imma Boadas i Roser Batllori, es va reunir a l'Ajuntament de Girona el dia 9 de juny de 2008 per resoldre la concessió de la beca, i es congratula de l'esforç realitzat per les sis entitats que han participat, ja que gràcies a elles es garanteix la continuïtat de la convocatòria i s'enriqueixen els seus objectius perquè aporten un treball al món educatiu, social i cultural.

Les candidatures dels projectes presentats en la convocatòria d'aquest any han estat majoritàriament entitats o associacions presents a la ciutat amb un marcat caire socioeducatiu. A l'hora de fer la valoració, d'acord amb les noves bases de la beca, s'ha prioritzat la idoneïtat de cadascun dels projectes vers el sentit i orientació de la convocatòria. Amb aquesta finalitat la Comissió Avaluadora ha valorat de cadascun d'ells els elements que aportin aspectes positius a favor de la convivència ciutadana, treballin actituds i/o continguts i potenciïn temes d'innovació educativa. Especialment s'han valorat els elements relacionats amb la pluralitat participativa, l'adequació al projecte educatiu dels centres o programació de l'entitat, la capacitat innovadora, la incorporació a la programació o a l'ideari i als objectius de l'entitat.

De tots els projectes presentats, la Comissió Avaluadora ha conclòs que hi ha dos que han destacat

com a finalistes, aquests són el projecte *Dinamització de joves dels barris del sector est de Girona, mitjançant l'educació en el lleure* de les entitats AD Iniciatives Socials i la parròquia de Palol d'Onyar/Vila-roja i *Jo vaig ser-hi* (Projecte intergeneració TIC) de l'Associació Batibull. Ambdós projectes s'ajusten al sentit de la convocatòria, amb continguts diferents entre ells.

El primer és un projecte educatiu adreçat a joves dels barris de Font de la Pólvora, les Pedreres, Vila-roja, Mas Ramada, Grup Sant Daniel i la Creueta, que té com a finalitat formar futurs referents educatius positius per a la comunitat del barri mitjançant l'educació en el lleure. I el segon és una experiència socioeducativa amb adolescents de 16 a 18 anys de la ciutat de Girona que es basa en la construcció del coneixement, vivència, experiència i valoració de l'etapa de la postguerra de la Guerra Civil espanyola, mitjançant l'ús de les noves tecnologies.

Finalment s'ha valorat especialment que s'adrecin a joves que visquin en un entorn amb risc d'exclusió social, és a dir, poc favorable, amb poques facilitats per aconseguir un bon desenvolupament social, cultural, personal i professional. Aquests joves necessiten d'accions que els garanteixin una igualtat d'oportunitats i certa compensació de les desigualtats.

Per altra banda, es debat si la participació de la dotació de la beca pot minvar la realització dels dos projectes. Per aquest motiu es revisa detalladament el programa d'accions o activitats que presenten i el pressupost que s'adjunta i es conclou que tant un projecte com l'altre necessitarien íntegrament l'import de la dotació econòmica de la beca per desenvolupar el projecte, per aquest motiu es decideix seleccionar un únic projecte.

Així doncs, es decideix per majoria dels membres de la Comissió Avaluadora atorgar la Beca Joaquim Franch al projecte: ***Dinamització de joves dels barris del sector est de Girona, mitjançant l'educació en el lleure de les entitats AD Iniciatives Socials i la parròquia de Palol d'Onyar/Vila-roja.***

El dia 11 de juny de 2009, el ple del Consell Escolar Municipal-Consell Municipal d'Educació de Girona, ratifica la resolució de la Comissió Avaluadora i aprova la constitució d'una comissió de seguiment formada per Roser Batllori, Joaquim Pèlach i membres de la Comissió de Relacions Educació-Ciutat que tutoritzaran i assessoraran a les entitats al llarg del desenvolupament del projecte.

Les tasques de seguiment s'han realitzat en tres reunions espaciades durant el curs: la primera el 13 d'octubre de 2008 on els responsables d'ambdues entitats varen exposar la programació de les activitats als membres de la comissió, el 6 de març de 2009 on membres de la comissió varen poder visitar l'espai de formació de lleure a Vila-roja i varen conèixer els participants i les activitats que realitzaven, i l'última el 27 de maig de 2009 en la presentació pública dels resul-

tats del projecte realitzada pels mateixos joves participants.

A continuació us presentem la versió íntegra del projecte i de la memòria del projecte becat, amb el desig de donar-lo a conèixer al conjunt de la ciutadania, perquè sigui recordat i serveixi d'inspiració a noves iniciatives de participació i solidaritat per assolir una convivència més justa.

PROJECTE

DINAMITZACIÓ DE JOVES DELS BARRIS
DEL SECTOR EST DE GIRONA,
MITJANÇANT L'EDUCACIÓ
EN EL LLEURE

DINAMITZACIÓ DE JOVES DELS BARRIS DEL SECTOR EST DE GIRONA

Dades de les entitats

Parròquia de Palol d'Onyar

Vila-Roja

Carretera de Sant Feliu, 40

17004 Girona

Tel. 972 21 18 63

La parròquia de Palol d'Onyar Vila-roja és una entitat que té com a finalitats:

1. Treballar amb els sectors de la població més desfavorits dels barris de les Pedreres, la Creueta, Mas Ramada, Vila-roja, Grup Sant Daniel i Font de la Pólvora, per tal de poder generar processos que contribueixin al desenvolupament i promoció de la persona.
2. Treballar per la promoció de la justícia social: denunciar les situacions de rebuig i les condicions d'exclusió, on viuen habitualment els col·lectius que no tenen veu (dones, infants, adolescents, gent gran, persones amb drogodependències...)
3. Treballar, a partir de la col·laboració en xarxa amb les altres entitats i administracions, per tal de donar coherència als nostres projectes i serveis socioeducatius.
4. Promoure, orientar i coordinar l'acció social en el territori de la parròquia, per tal de poder ajudar a la promoció humana i al desenvolupament integral de les persones.
5. Promocionar i donar recolzament al voluntariat com a forma de crear responsabilitats entre els ciutadans de la nostra societat, alhora que oferim una atenció de més qualitat a les persones que participen en els projectes que duem a terme.

Els projectes adreçats a infants i joves que es porten a terme des de la parròquia són:

- Servei d'Intervenció Educativa Font de la Pólvora
- Casal de la Creueta
- Esplai Infantil Onyar (esplai d'hivern i casal d'estiu)



D'Iniciatives Socials

Pl. Calvet i Rubalcaba, 4, 1r A

Tel. 972 21 59 17

AD Iniciatives Socials és una associació sense afany de lucre, amb capacitat jurídica pròpia, inscrita en el registre d'associacions de la Generalitat de Catalunya i amb la missió de treballar en l'atenció als infants i joves amb risc social i trastorns personals, incidint en les seves famílies, en el seu entorn i la societat en general.

AD gestiona el servei d'acolliments familiars, servei d'adopcions, CRAE i des de l'any 2002 el Servei d'Intervenció Comunitària al sector est de Girona. Les accions que es marca l'entitat per acomplir la missió són les següents:

1. Programar, gestionar, fomentar i dirigir programes i serveis a la infància, a la família i als col·lectius socialment exclosos, en els àmbits de l'educació, el lleure, la cultura, la sanitat, el foment i la pràctica de l'activitat esportiva sense finalitat de lucre i altres aspectes que incideixen en l'atenció integral de les persones.
2. Promoure la participació voluntària de persones i institucions sensibles i compromeses amb l'atenció a grups socialment exclosos i a infants i joves en desamparament.
3. Realitzar activitats de formació, investigació, divulgació i sensibilització per a una millor atenció a persones desvalgudes, dirigides tant a professionals com a la societat en general.
4. Col·laborar i promoure accions dirigides al creixement comunitari de pobles subdesenvolupats.



Justificació

El Projecte de dinamització de joves dels barris del sector est de Girona, mitjançant l'educació en el lleure és una proposta educativa sorgida de les inquietuds de dues entitats que estem treballant en projectes educatius de medi obert i de lleure en els barris del sector est de Girona.

Des de l'any 2006 AD' Iniciatives Socials i la parròquia de Palol d'Onyar / Vila-roja estem treballant conjuntament en el projecte Esplai Infantil Onyar i, a partir del treball d'aquests dos anys, constatem la necessitat d'oferir una formació específica en l'educació en el lleure per als joves dels barris del sector que s'interessen per treballar amb infants.

I. Introducció

Breu història del lleure als barris del sector est

Durant els anys 80 i 90 les propostes d'educació en el lleure en el sector eren activitats de casal de barri (Associació d'Esplai Infantil Vila-roja / Grup Sant Daniel, Casal de Font de la Pólvara, MIJAC de la parròquia). Per manca de renovació dels equips de monitors dels diferents esplais, aquests van anar desapareixent.

Amb el nou impuls del programa de desenvolupament comunitari *Integrant accions*, es fa la proposta de treballar en comú entre l'Associació d'Esplai Infantil Vila-roja / Grup Sant Daniel i la parròquia de Palol d'Onyar / Vila-roja per plantejar, per primera vegada, una proposta de lleure únic del sector. Durant els estius del 2001 al 2004 és va realitzar el casal de Vila-roja, però sense tenir cap continuïtat durant l'hivern ni cap lligam amb els projectes educatius de medi obert.

Per aquest motiu, l'any 2006 s'inicia un procés amb les entitats dels barris que treballem amb infants i joves per repensar les propostes de lleure com a eina per dinamitzar nois i noies que puguin arribar a esdevenir referents positius entre els infants i les famílies. Aquestes entitats érem AD Iniciatives Socials, la parròquia de Palol d'Onyar / Vila-roja, Joves.com d'AASS, *Espurnes* de l'Escola de Sagrada Família i un representant de l'àmbit comunitari del programa *Integrant accions*.

Amb aquesta idea inicial, s'engega el projecte de l'Esplai Infantil Onyar, projecte de titularitat compartida entre AD Iniciatives Socials i la parròquia, amb la finalitat de donar continuïtat al projecte sense que depengui de la voluntat d'una entitat.

El projecte vol, d'una banda, crear un grup d'esplai infantil i promoure la cultura de l'educació en el lleure com a eina de reflexió i de canvi de l'entorn i, alhora, facilitar un espai de trobada i d'implicació amb l'entorn per part de nois i noies dels barris.

En aquests dos anys d'esplai d'hivern i d'activitats d'estiu, hem comprovat com hi ha un buit en l'oferta de lleure per a joves dels barris del sector. Fins ara, les activitats pensades per als adolescents estaven lligades a projectes socioeducatius per a nois i noies amb greus mancances conductuals; però, en canvi, no n'hi havia cap per a aquells adolescents que seguien regularment els seus estudis, que complien amb la normativa dels serveis, que volien activitats de lleure però no les que s'oferien al centre cívic... Ens vàrem adonar que eren joves que havien crescut amb les activitats de medi obert, que els havíem acompanyat en el seu procés d'incorporació a l'ESO, que estaven tenint èxit en els seus estudis i que ara tenien un potencial que ens podia ajudar a aconseguir uns bons referents educatius per continuar treballant per la promoció social dels infants dels barris de sector est.

Així doncs, el *Projecte de dinamització de joves dels barris del sector est de Girona, mitjançant l'educació en el lleure* pretén, d'una banda, promocionar i dinamitzar joves dels barris del sector que puguin ser referents educatius de les seves comunitats i, alhora, crear de nou una cultura de l'educació en el lleure com a eina de promoció personal i de cohesió social en aquests barris de la ciutat de Girona.

A més, vist l'entorn d'exclusió social on treballem, considerem interessant poder fer un recull dels materials que emprarem en la formació específica d'aquest grup de nois i noies.

Som conscients que estem a l'inici d'una nova proposta de lleure i que per tant, com que no hi ha tradició de voluntariat social entre els joves del barri, el volum dels joves que vulguin formar part del projecte variarà segons els seus interessos i els seus horaris d'estudis i/o laborals. Plantegem el projecte per a un màxim de 15 joves, tot i que preveiem una regularitat de 10 nois i noies durant la temporalitat que ens hem plantejat.

Volem agrair el suport que hem rebut des de l'àmbit comunitari del programa *Integrant accions*, de l'equip de SSAP del sector est i de les nostres entitats per voler tirar endavant aquesta proposta educativa.

2. Descripció del context

Entorn físic dels barris del sector est de girona

Els barris que configuren el sector est de Girona (la Creueta, Font de la Pólvora, Mas Ramada, Sant Daniel, Vila-roja i les Pedreres) són d'una gran pluralitat, tant pel que fa referència a la seva construcció, com a la població que hi habita; tot i així, ens trobem amb diverses variables comunes, com ara l'estructura urbanística o el teixit social de l'entorn dels seus habitants, que ens ajuda a veure quines són les seves demandes i necessitats.

A nivell urbanístic i social, els barris que configuren el sector tenen unes característiques que els defineixen:

- Són barris asocials. Hi ha una clara separació geogràfica entre ells i la ciutat. Els blocs són construïts en un espai anònim, desconegut per a la resta de la ciutat, però amb un fort sentiment de pertinença a un barri concret.
- Hi ha un deteriorament prematur d'habitatges que foren construïts en unes condicions pèssimes (mala qualitat dels materials, manca de planificació...), que redueixen la vida mitjana de les edificacions a vint anys.
- Es dona el fenomen de l'amuntegament (una reduïda proporció de m² per persona), que afavoreix la generalització de la vida al carrer dels homes, dels infants i joves
- Són zones amb un teixit associatiu pobre. Tot i que s'està treballant des de les diferents entitats del barri per promoure les associacions veïnals, encara són poques les persones que s'estan compromentent per a la millora del seu entorn i dels seus veïns. No hi ha una percepció de conjunt, sinó que cada barri intenta mantenir la seva idiosincràsia.

Les infraestructures amb què compta el sector est de Girona són:

- tres escoles de primària (2 públiques i 1 concertada)
- un CAP
- el centre cívic Onyar
- dues farmàcies
- tres supermercats
- un pavelló poliesportiu
- la parròquia, l'església evangelista i la mesquita

Font de la Pólvora

El barri de la Font de la Pólvora es troba a tres quilòmetres de Girona, ara és visible per a tota la ciutat des de la construcció del desdoblament de l'N-II. Es va construir amb l'objectiu d'eradicar el barraquisme aleshores existent de Montjuïc, les Pedreres i els Albergos (Fontajau). És un nucli urbà de 500 habitatges de protecció oficial, que daten dels anys 1978-1979.

Les condicions urbanístiques i de teixit social del barri configuren un seguit de peculiaritats que contribueixen a la consideració de gueto, aspecte que potencia els prejudicis ja existents i dificulta unes bones relacions dels seus habitants amb la resta de la ciutat.

Hi conviuen diferents cultures: gitanos andalusos, gitanos catalans, gitanos portuguesos, famílies d'origen andalús i extremeny i, darrerament, nouvinguts procedents del Punjab indi; però la majoria de la població pertany a l'ètnia gitana (70%).

Les formes de vida dels habitants (el carrer és un espai de relació cultural molt arrelat) i certes formes de subsistència tradicionals contribueixen a donar una imatge del territori degradada i insalubre (nombrosos camions i ferralla, fogueres destinades a separar els plàstics dels metalls que després vendran, construccions provisionals, animals domèstics en llibertat, abocaments de deixalles...)

La inestabilitat econòmica de moltes de les famílies que viuen en aquest barri (atur, ajudes familiars per renda mínima...) dificulta l'estabilitat socioeconòmica i la promoció sociocultural de moltes d'elles. A més, l'element de tràfic i consum de drogues és constant a la vida del barri i dificulta, encara més, possibles processos d'inserció laboral.

Totes aquestes característiques fan que el barri, en conjunt, no sigui assimilat pel teixit social de zones properes. Al contrari, es produeixen sovint desavinences entre els habitants de la Font de la Pólvora i els dels barris veïns (Mas Ramada, Sant Daniel, Vila-roja).

La Creueta

La Creueta té dues parts, una que pertany a Girona i una altra que pertany al municipi de Quart. Aquesta segona, té un teixit social format per gent autòctona de Girona, que viu en cases unifamiliars, pertanyents a les famílies d'origen i restaurades. Socialment és una altra realitat que entra en conflicte amb la població de la Creueta gironina.

Aquesta la conformen 42 pisos habitats per famílies d'origen magribí i alguna de Gàmbia. S'estima una

població d'entre 400 i 450 persones, amb una acollida de familiars que estan de pas, reagrupaments familiars, i amb unes elevades taxes de natalitat. Són pisos de lloguer (propietat particular de Pisos Barceló) i amb unes condicions deplorables, tot i que puntualment s'hi realitzen millores.

És una comunitat no conflictiva socialment, però amb una situació econòmica i laboral precària. Durant anys va ser un barri aïllat de la resta de la ciutat i en els darrers anys s'han fet millores en les vies de comunicació i s'ha obert a la ciutat amb la prolongació del carrer Emili Grahit, no pas per a la millora del barri sinó per dotar de bones comunicacions el nou Parc Científic i Tecnològic de la Universitat de Girona. Per aquest motiu també en aquests moments el futur dels pisos no està clar i s'ha creat una associació de veïns perquè pugui fer d'interlocutora amb les autoritats municipals, quant a demandes en infraestructures (autobús per arribar al CAP i a l'escola, semàfors, recollida de deixalles...) i millores de l'entorn; per això, tant l'estructura social com les dificultats urbanístiques fan que puguem parlar d'un altre barri gueto.

Vila-roja , Grup Sant Daniel i Mas Ramada

Els nuclis de Vila-roja i grup Sant Daniel són barris de promoció pública, però les seves característiques són de plena normalització. La seva història comença a finals dels anys 50 quan la institució *Obra Sindical del Hogar* dependent de la *Delegación Nacional de Sindicatos* adquireix aquests terrenys per edificar-hi. L'any 1957 es lliuren els primers habitatges unifamiliars a Vila-roja, amb unes condicions molt precàries, sense aigua ni electricitat i els carrers sense urbanitzar. El barri es va anar omplint de famílies immigrades que provenien d'Andalusia, moltes de les quals vivien a les barraques de Montjuïc de Girona. L'any 1967 s'urbanitza totalment el barri i es comencen a edificar els nuclis de Font de la Pólvora i Grup Sant Daniel. En aquest segon barri en aquests moments s'està produint un segon procés de compra d'habitatges per part de famílies d'origen marroquí i indi.

El barri de Vila-roja es caracteritza per tenir un nivell d'envelliment considerable, però posseeix una tradició organitzativa més gran i amb una estructura social més cohesionada dins del sector. El nombre de fills per família s'ha reduït considerablement en els darrers anys (donada la dificultat de trobar habitatge per a les noves parelles) i això ha provocat un envelliment molt important de la població. També en aquest barri, s'està observant l'arribada de famílies d'origen immigrant provinents del Marroc, Romania, Argentina...

Molt a prop ens trobem el barri de Mas Ramada, zona "fronterera" que separa el nucli de Vila-roja amb el de Font de la Pólvora i on hi ha el CAP, el centre cívic, la llar d'avis i el pavelló d'esports. Format a partir d'habitatges unifamiliars de promoció privada, en els darrers cinc anys s'hi han fet promocions d'habitatges socials per donar oferta immobiliària a famílies joves dels altres barris.

Dins aquests darrers nuclis hi deuen viure unes 2.500 persones.

Les Pedreres

El nucli de cases de les Pedreres està situat entre el barri de Torre Gironella i la zona de Torre Alfons XII. Està constituït per habitatges construïts pels seus habitants durant els anys 70 en terreny municipal i que encara no estan legalment constituïts. La població que hi viu és majoritàriament d'ètnia gitana i pertanyent a una mateixa branca familiar.

És un col·lectiu ben organitzat i fortament cohesionat. En aquest grup d'habitatges hi ha unes 30 famílies aproximadament.

Entorn social dels barris del sector est de girona

Els barris del sector est tenen unes característiques físiques que han facilitat que es produeixi el procés de l'exclusió social. Per exclusió social, entenem no només un procés d'exclusió econòmica sinó també un procés més ampli que acaba provocant la invisibilitat de les persones o del col·lectiu que el pateix a tots els nivells socials:

- no tenen presència a nivell cultural (mitjans de comunicació, espais de representació...) i, si la tenen, o bé és a nivell folklòric o bé des d'una imatge negativa (ex.: les notícies sobre les batudes per drogues al barri de Font de la Pólvora), sense possibilitats de modificar la realitat.
- a nivell econòmic, l'atur és elevat, molta ocupació dins l'economia submergida, contractes precaris i temporals, baixa qualificació professional, molta mobilitat laboral sense massa possibilitats de millora, són els últims en incorporar-se al món laboral regularitzat i els primers a sortir-ne en temps de crisi...
- a nivell social, es dona una desvinculació de l'entorn on viuen i la preocupació és pel nucli familiar més proper (per la supervivència). Es donen elements d'acceptació de situacions problemàtiques que, en altres circumstàncies, no

s'acceptarien (ex.: delictes, tràfic de drogues, brutícia als carrers, oblit de les administracions...)

- a nivell escolar, les persones parteixen de desigualtats socials i culturals que, a mesura que avancen cursos en l'escolaritat obligatòria, cada cop els costa més de superar i aquestes desigualtats cada cop es fan més grans. L'estratègia final és l'absentisme escolar.

Per pal·liar i disminuir aquestes situacions socials tant desfavoridores i oferir un entorn inclusiu amb opcions i oportunitats per a la igualtat social, des de finals dels anys 90 es va crear el programa de desenvolupament comunitari *Integrant accions*, en el qual hi són repre-

sentades les entitats i administracions que treballem per una millora qualitativa en la vida dels veïns i veïnes del sector i està coordinat per la regidoria de Serveis Socials de l'Ajuntament de Girona. Des de l'any 2004, també s'hi ha afegit el Pla educatiu d'entorn del Departament d'Educació. La finalitat comuna és donar coherència als projectes que es realitzen des dels diferents àmbits de treball i donar transversalitat a les accions que s'hi realitzen.

En aquest sentit, el projecte que aquí presentem així com el projecte genèric de l'Espai Infantil Onyar, s'emmarca dins les accions que es realitzen des de l'àmbit escolar i l'àmbit comunitari del programa *Integrant accions* i el Pla educatiu d'entorn.

3. Destinataris

Una de les dificultats més greus que ens trobem les entitats que estem treballant en projectes de medi obert en aquests barris del sector est és la poca importància que es dona a l'assistència regular dels infants i joves als centres en la seva etapa d'escolaritat obligatòria, donada per aquest entorn d'exclusió social que hem descrit anteriorment. Per aquest motiu, des de la implementació de la LOGSE, el programa de desenvolupament comunitari *Integrant accions*, va prioritzar el treball de seguiment i acompanyament d'infants i joves en el seu procés escolar per tal de millorar la qualitat educativa i afavorir l'èxit en la seva promoció acadèmica.

Després de vuit anys del Projecte d'acompanyament a l'escolaritat, tenim un volum de nois i noies que s'han vinculat a projectes de medi obert, com el Servei d'Intervenció Educativa, Esports o Centre Obert per a Adolescents, que estan complint amb les seves responsabilitats com a estudiants i que estan oferint un nou model als infants del barri.

Per tant, aquest projecte de dinamització de joves l'adrecem a:

- nois i noies a partir dels 14 anys (3r d'ESO). Habitualment, es treballa amb joves de 16 i 17 anys com a premonitors d'activitats d'esplai perquè el seu futur laboral no és immediat:

segurament faran batxillerat o cicles formatius de grau superior i continuaran estudis universitaris; però en els nostres barris, als 16 anys encara hi ha molts joves que s'han d'incorporar al món laboral per necessitats econòmiques familiars. Per aquest motiu, iniciem la formació en el lleure des de tant aviat, per poder allargar tant de temps com sigui possible, la seva vinculació al projecte.

- que tinguin una assistència regular a l'institut o bé que estiguin fent formació ocupacional o treballant, és a dir, que compleixin amb les seves responsabilitats. Com a referents educatius positius, ens han d'ajudar a reforçar el model del treball i la responsabilitat davant d'altres models de conducta existents al sector i que els infants veuen cada dia.
- que tinguin interès per l'educació en el lleure, per treballar amb els infants dels barris, per tal de poder anar consolidant el projecte d'esplai.

Volem assolir un grup d'un màxim de 15 nois i noies, però sobretot que aquells que inicien amb nosaltres el procés de formació puguin tenir una continuïtat de dos anys en l'activitat d'esplai.

Tot i que volem formar joves en l'educació en el lleure, també volem donar eines per a la seva implicació en el seu entorn; per tant, l'esplai és una metodologia per poder treballar la dinamització comunitària d'aquests nois i noies que, en un futur proper, seran adults de ple dret.

4. Objectius

Els **objectius generals** que ens hem plantejat són:

1. Oferir a infants i joves del sector un espai de lleure de qualitat durant el curs escolar i durant el mes d'estiu, en coherència amb les activitats de medi obert ja existents durant el curs escolar dins del Projecte d'acompanyament a l'escolaritat.
2. Oferir un marc que pugui atendre els joves amb interès i capacitats per autogestionar-se i implicar-se en activitats de lleure adreçades a infants de la seva comunitat.
3. Treballar concretament en la formació de l'equip a partir de joves monitors/es dels barris i d'altres zones de la ciutat per tal de donar suport a les activitats i crear models educatius positius per als infants.
4. Establir una dinàmica de relació bidireccional amb d'altres entitats de l'àmbit de l'educació en el lleure de la ciutat de Girona per mostrar, d'una banda, projectes positius que es realitzen al sector i, de l'altra, fer visible entre els joves la cultura del lleure mitjançant casals i espais consolidats.

Objectius específics:

- I. Oferir als nens i nenes del sector una oferta d'activitats de lleure educatiu amb la proposta de l'Espai Infantil Onyar d'hivern i d'estiu.
 - I.1 Donar continuïtat a la tasca educativa que ja es porta a terme des dels centres educatius i els serveis del Projecte d'acompanyament a l'escolaritat.
 - I.2 Treballar hàbits socials, relacionals i personals mitjançant les activitats de l'espai.
 - I.3 Potenciar el desenvolupament integral de la personalitat millorant els processos d'autoestima i autonomia.
 - I.4 Crear un espai que els nens/es visquin com a propi amb activitats educatives motivadores que ens permeti d'iniciar processos educatius per a futurs monitors de l'Espai.
 - I.5 Oferir models positius provinents del seu mateix entorn i també d'altres joves de Girona

per anar creant una cultura de l'espai a nivell de sector.

2. Oferir un espai amb activitats de lleure per a joves:
 - 2.1 Donar continuïtat a la tasca educativa que ja es porta a terme des dels centres educatius i els serveis del Projecte d'acompanyament a l'escolaritat.
 - 2.2 Treballar hàbits socials, relacionals i personals per incidir en la responsabilitat de treballar envers els infants, llurs famílies, el propi grup d'iguals...
 - 2.3 Oferir un espai on els joves el visquin com a propi amb activitats motivadores.
 - 2.4 Detectar interessos, potencialitats i capacitats per poder oferir propostes formatives i de lleure adequades a la persona i al grup.
 - 2.5 Treballar els processos d'autonomia perquè els joves puguin gestionar el seu propi espai de lleure.
3. Potenciar la formació de joves del barri que es vulguin implicar en activitats de lleure en el territori:
 - 3.1 Detectar i donar sortida a joves amb inquietuds en l'àmbit de lleure.
 - 3.2 Fer un procés formatiu en l'educació en el lleure, oferint espais de programació, realització i avaluació de les activitats adreçades als infants.
 - 3.3 Donar suport als joves monitors en la seva tasca amb el grup d'infants a fi de treballar la seva progressiva autonomia.
 - 3.4 Potenciar la seva implicació en la comunitat participant com a grup en activitats que es realitzin als diferents barris (carnestoltes, festes de barri, dia de la dona, setmana de la solidaritat...)
 - 3.5 Promocionar la formació externa que s'ofereix des de l'Escola de l'Espai o l'Escola El Teler o bé des d'altres escoles de formació d'educadors en el lleure.
4. Creació d'un recull de materials, metodologies i didàctiques en la formació de joves amb risc d'exclusió social en el món de l'educació en el lleure a partir de l'aplicació de materials formatius existents, de l'adaptació dels materials existents o bé de la creació i redacció de nous materials.

5. Activitats

Les accions pensades per a aquest grup són:

a- Formatives:

L'inici del treball amb els grup de joves monitors/es és a l'octubre amb quatre sessions formatives:

- Creació de grup (Escola de l'Esplai)
- Prejudicis, estereotips i conflictes
- El joc educatiu
- Els valors que transmetem

En aquestes primeres sessions es combina l'espai de programació trimestral de les activitats de l'Esplai amb la formació de temes concrets de l'educació en el lleure. Un cop s'iniciï l'activitat amb els infants al novembre, les sessions dels joves es dividiran en dues parts:

- 1) valoració del dia i preparació del dia vinent
- 2) dinàmiques de grup per treballar:

- la cohesió de l'equip
- temes específics per millorar la intervenció (respon-

sabilitat, preparació i dinamització d'activitats, relació amb els infants, relació amb les seves famílies, resolució de conflictes, etc)

- formació pràctica en la gestió de les activitats (adequar el cost de les activitats al pressupost existent, passos a fer en programar-les, previsió d'imprevistos, etc.)
- monogràfics segons la necessitat del grup realitzats al llarg del curs (“El Joc”, “Taller de reciclatge”, “Resolució de conflictes”, “Com posar límits”...)

b- de Lleure educatiu

- Activitats lúdiques, culturals i esportives destinades al propi grup de joves.
- Intercanvis amb altres grups de joves de Girona i d'altres.
 - 3) suport en les activitats infantils com a monitors del grup.
- Distribució dels joves en grups que, de manera rotativa, es fan responsables de preparar l'activitat del proper dia (buscar informació, preparar un exemple del taller, pensar en jocs d'inici i acabament de l'activitat...)

6. Metodologia

A) Es realitzaran sessions formatives amb el grup de joves monitors/es que consistiran en:

- Monogràfics que facilitin l'ampliació de coneixements sobre el lleure, realitzats per formadors externs:
- A l'inici de curs 4 sessions formatives de 3 hores de durada (Ex: "El joc educatiu"; "Les responsabilitats del monitor/a"; "Resolució de conflictes"; "Com realitzar un taller i controlar el grup?").
- Durant el curs es durà a terme una sessió de formació l'últim divendres de cada mes amb una durada d' 1.30h, en la qual es tractarà una tècnica concreta. (Ex: dinàmiques de grup, el conte, objectius educatius, educació en valors, cohesió de grup, preparació de sortides)
- Al final de curs, avaluació.

Activitat formativa paral·lela a l'atenció directa amb els infants realitzada des del mateix equip coordinador (grup A i B del divendres).

- Acompanyament del procés de monitoratge dels joves.
- Avaluació diària de l'activitat infantil.

B) Organització de l'equip:

- S'establiran unes normes bàsiques de funcionament i comportament a principi de curs que s'aniran revisant al final de cada sessió. En cas de produir-se algun conflicte es resoldrà en grup.
- Es treballarà per comissions a l'hora d'organitzar tallers, pensar jocs i planificar l'activitat diària de l'Esplai Infantil per tal que els joves s'acostumin a realitzar tasques conjuntes amb altres joves i monitors sense tenir preferències per amicitat o procedència del barri.
- L'equip d'educadores fa un suport puntual al grup de joves en la realització de l'activitat d'esplai (organització mensual, planificació diària, ús del material, gestió del pressupost...) i són els joves els qui la duen a terme. En un primer moment, aquest suport és més intens amb la presència de les dues educadores tant a l'activitat de l'Esplai Infantil com a l'activitat posterior amb els joves i, poc a poc, aquestes van prenent un paper més secundari.

C) Famílies:

- L'espai d'acollida i recollida dels infants s'utilitzarà per tal que els joves s'acostumin a parlar amb les famílies en el rol de monitors.
- En les entrevistes per algun conflicte, el jove decidirà si hi vol participar. La intenció és que es vagin incorporant i assumint també aquesta res-

ponsabilitat a mesura que prenguin més experiència.

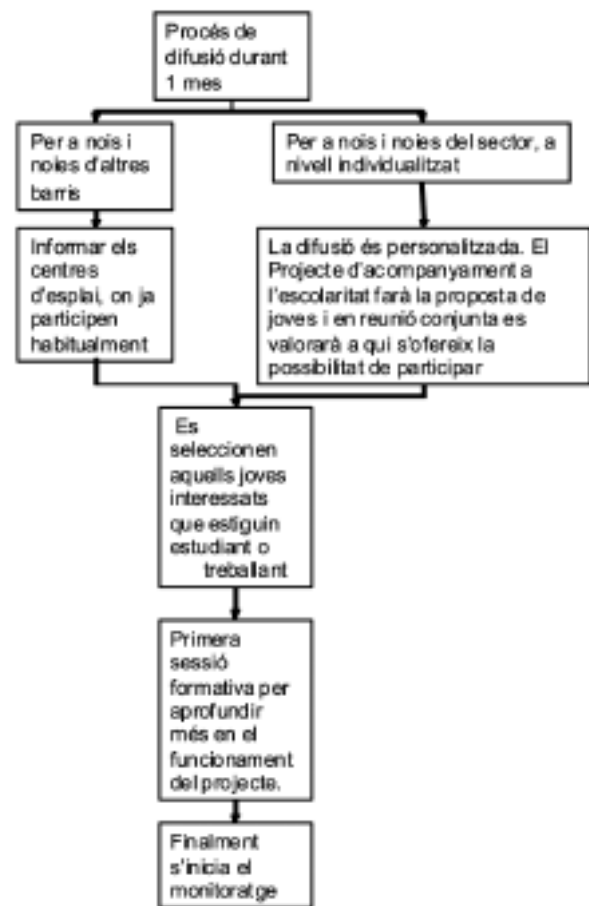
D) Modelatge:

- És una estratègia d'aprenentatge per al grup de joves. Els models de referència són les educadores del projecte, coordinadors, monitors d'altres entitats.

E) Coordinació:

- L'esplai es coordinarà amb altres entitats de la ciutat relacionades amb el món del lleure per tal de millorar la seva eficàcia i aconseguir la normalització dins el teixit associatiu de Girona.

F) Circuit d'accés dels joves:



G) Materials:

- Recerca de materials mitjançant les col·laboracions amb altres entitats i escoles d'educació en el lleure
- Preparació de materials amb els mateixos joves aprofitant la programació de l'Esplai Infantil
- Redacció d'un diari de camp de les sessions formatives amb el grup de joves i de les seves actuacions en l'activitat de l'Esplai Infantil
- Documentació bibliogràfica

Pel que fa a l'Esplai Infantil, les estratègies metodològiques són les de qualsevol centre d'esplai o casal. A partir del treball en grup volem treballar el respecte i l'acceptació d'una normativa bàsica, el respecte pels companys i pels monitors/es, el respecte pel material i l'espai... Alhora, també hi ha un treball més individual per poder facilitar un increment en l'autonomia personal, un aprenentatge per assumir responsabilitats...

Les sessions les organitzem en tres temps:

- Acollida dels infants: jocs en grup, cançons
- Taller del dia (els nens i nenes els separàvem en petits grups amb un monitor referent en cadascun d'ells; aquests mateixos grups després es fan responsables de l'endrega del material)
- Cloenda amb danses, cançons i jocs pausats, un altre cop tot el grup junt

Les eines que fem servir són:

- El coneixement dels infants i de les seves famílies per tal de poder anar implicant-les en les diferents activitats
- Distribució dels nens/es en grups heterogenis i no per amistats. La composició dels grups va canviant cada setmana
- Treball pel respecte i la riquesa que suposa la nostra diversitat a partir de l'organització en petits grups, on aquesta es vegi reflectida. (Grups de treball cooperatiu en les activitats de tallers, de jocs dirigits, sortides...)
- Establiment d'una normativa bàsica de respecte i convivència
- Petites reunions de valoració del dia
- Repartiment de tasques i serveis per parelles (endrega de l'espai, cura del material, passar llista, etc.)
- Coneixement del nostre entorn a partir de danses i cançons, sortides, tallers de contes...

7. Programació

Les sessions es duran a terme cada divendres a la tarda de 17h a 20h, separant-les en tres franges: una primera, de 16h a 17h per preparar l'activitat, una segona, de 17h a 19h per als infants i joves, i una tercera, de 19h a 20h específica per als joves.

L'estructura base dels divendres és la següent:

	GRUP A	GRUP B
16h a 17h	Preparació de l'activitat del dia	
17h a 19h	Esplai infantil	Preparació de l'activitat del dia següent Formació específica
19h a 19.15h	Esbarjo	
19.15h a 20.30h	Valoració del dia Sessió formativa Preparació activitats per a joves Posada en comú grup A/B	

Els grups A i B corresponen únicament als joves. El grup d'infants és compacte.

– Es dividirà el grup de joves en dos, que s'alternaran cada setmana:

- El primer grup haurà preparat la sessió del dia i estarà amb el grup d'infants.
- El segon grup paral·lelament estarà preparant l'activitat de la setmana següent amb els coordinadors del projecte.

Al final de la sessió amb els infants els dos grups s'uniran per tal de dur a terme l'avaluació de l'activitat del dia i la proposta del dia següent.

MES	ACTIVITAT
SETEMBRE'08	<ul style="list-style-type: none"> – Reunions Equip de Coordinació per establir les línies de treball d'aquest curs – Reunions amb l'equip d'educadores per conèixer noves incorporacions als grups d'infants i joves – Difusió als serveis de PAE del projecte per a joves monitors/es – Convocatòria de reunió amb els joves monitors de l'Esplai i noves incorporacions per explicar el projecte i respondre dubtes
OCTUBRE'08	<ul style="list-style-type: none"> – Inici de la formació de joves. Tallers formatius – Valoració del seu coneixement de l'Esplai i d'activitats de lleure educatiu – Col·laboracions amb l'Escola de l'Esplai (formació a mida) – Difusió a les escoles dels barris de l'Esplai Infantil – Difusió entre les famílies dels participants de l'any passat
NOVEMBRE'08	<ul style="list-style-type: none"> – Inscripcions d'infants – Inici de l'Esplai Infantil Onyar
DESEMBRE'08	<ul style="list-style-type: none"> – Formació a mida: monogràfic – Avaluació amb el grup de joves del primer trimestre – Activitat de lleure per als joves (sortida, sopar...)
GENER'09	<ul style="list-style-type: none"> – Intercanvi amb centre d'esplai (Fundació Esplai)
FEBRER'09	<ul style="list-style-type: none"> – Participació en el carnestoltes del sector – Formació a mida: monogràfic
MARÇ'09	<ul style="list-style-type: none"> – Participació en la Trobada Anual de Centres d'Esplai – Avaluació del 2n trimestre – Activitat de lleure per als joves (sortida, sopar...)
ABRIL'09	<ul style="list-style-type: none"> – Intercanvi amb centre d'esplai (Fundació Esplai) – Participació en el V Cros popular sector est – Formació a mida: monogràfic
MAIG'09	<ul style="list-style-type: none"> – Cloenda de l'esplai d'hivern: avaluació i propostes – Difusió i inscripcions de les activitats d'estiu – Recull del material emprat durant les sessions de formació i els espais de reflexió amb el grup de joves

MES	ACTIVITAT
JUNY'09	<ul style="list-style-type: none"> – Preparació i programació del casal d'estiu – Formació a mida: monogràfic
JULIOL'09	<ul style="list-style-type: none"> – Casal infantil d'estiu (grup de joves monitors) – Casal d'esports i aventura (lleure del grup de joves) – Avaluació de les activitats d'estiu – Activitat de lleure per a l'equip de monitors i grup de joves del casal d'estiu
SETEMBRE'09	<ul style="list-style-type: none"> – Reunions de l'Equip de Coordinació per establir les línies de treball d'aquest curs – Reunions amb l'equip d'educadores per conèixer noves incorporacions als grups d'infants i joves – Difusió als serveis de PAE del projecte per a joves monitors/es – Convocatòria de reunió amb els joves monitors de l'Esplai i noves incorporacions per explicar el projecte i respondre dubtes
OCTUBRE'09	<ul style="list-style-type: none"> – Inici de la formació joves. Tallers formatius – Valoració del seu coneixement de l'Esplai i d'activitats de lleure educatiu (noves incorporacions) – Inici d'aplicació de materials didàctics recollits en el curs passat – Col·laboracions amb l'Escola de l'Esplai (formació a mida) – Difusió a les escoles dels barris de l'Esplai Infantil – Difusió entre les famílies dels participants de l'any passat
NOVEMBRE'09	<ul style="list-style-type: none"> – Inscripcions d'infants – Inici de l'Esplai Infantil Onyar
DESEMBRE'09	<ul style="list-style-type: none"> – Formació a mida: monogràfic – Avaluació amb el grup de joves del primer trimestre – Activitat de lleure per als joves (sortida, sopar...)
GENER'09	<ul style="list-style-type: none"> – Intercanvi amb centre d'esplai (Fundació Esplai)
FEBRER'09	<ul style="list-style-type: none"> – Participació en el carnestoltes del sector – Formació a mida: monogràfic
MARÇ'09	<ul style="list-style-type: none"> – Participació en la Trobada Anual de Centres d'Esplai – Avaluació del 2n trimestre – Activitat de lleure per als joves (sortida, sopar...)
ABRIL'09	<ul style="list-style-type: none"> – Participació en el V Cros popular sector est – Intercanvi amb centre d'esplai (Fundació Esplai) – Formació a mida: monogràfic
MAIG'09	<ul style="list-style-type: none"> – Cloenda de l'Esplai d'hivern: avaluació i propostes – Difusió i inscripcions de les activitats d'estiu – Redacció de la memòria d'activitats per a la Beca Joaquim Franch – Presentació dels materials didàctics d'Educació en el Lleure

8. Recursos

Infraestructura:

L'Espai Infantil Onyar es durà a terme a les instal·lacions del Centre Cívic Onyar.

Materials informàtics i audiovisuals:

Per tal de dur a terme l'activitat es disposa del Punt Òmia ubicat al Centre Cívic Onyar, així com d'un ordinador situat a la seu de Càritas i un altre a la seu d'AD.

Humans:

L'equip educatiu de l'Espai Infantil Onyar està format per:

- l'Equip Tècnic, compost per:
 - Dues educadores socials que ja treballen dins del Projecte d'acompanyament a l'escolaritat . Una amb una dedicació de 5h setmanals i una altra amb 10h setmanals.
 - Grup de joves monitors/es, amb una dedicació horària d'unes quatre hores setmanals de promig, però amb la previsió que a mesura que vagi augmentant la seva responsabilitat en la preparació de les activitats de l'espai, aquesta dedicació també vagi augmentant.
- l'Equip de Coordinació, format pels coordinadors de les tres entitats.

Econòmics:

PRESSUPOST GENERAL

CONCEPTE	DEFINICIÓ	COST
CONTRACTACIÓ	5h/set durant 20 mesos	5.200 €
MATERIAL	didàctic	300 €
	fungible	200 €
TRANSPORT	urbà per desplaçaments a activitats de ciutat	200 €
	2 sortides lúdiques (província)	500 €
	1 sortida lúdica (fora província)	500 €
REVELAT DE FOTOS		150 €
TALLERS	formació de joves	1.000 €
ACTIVITAT FINAL	cap de setmana en casa de colònies o acampada (a concretar segons els interessos dels joves)	1.000 €
ASSEGURANÇA ANUAL	3 €x participant més equip de responsables (15+ 4)	57 €
REPOGRAFIA	fotocòpies i enquadernacions	150 €
TOTAL		9.257 €

La part que demanem que s'assumeixi des de la concessió de la Beca Joaquim Franch és de 4.057€. Aquesta dotació la destinarem a cobrir les despeses generals exceptuant la contractació de personal.

9. Sistema d'avaluació

L'avaluació està pensada a tres nivells:

✓ **Inicial:** Un cop es fa la tria de joves es fa una primera avaluació del seu coneixement del món del lleure mitjançant una entrevista oral, en la qual també es tenen en compte les seves expectatives respecte a l'esplai.

✓ **Contínua:** cada divendres, en acabar està previst en l'horari una assemblea amb tots/es els/les monitors/es per valorar els temes de:

- funcionament de l'activitat d'aquell dia
- els petits grups i el gran grup
- la coordinació entre els/les monitors/es
- imprevistos del dia
- seguiment individual dels nens i nenes amb relació als seus companys
- temes de formació, actituds, valors i normes de funcionament del grup de monitors
- assoliment de les expectatives del joves
- l'últim divendres de cada mes hi haurà una revisió per tal de poder tenir una visió del procés que està tenint aquesta proposta i anar adaptant les

activitats a les necessitats (consolidació del grup de participants, nivell de cohesió de l'equip de monitors/es, planificació de les sortides, possibles imprevistos i preparació de les activitats per al mes vinent).

Alhora, es revisaran els objectius plantejats i es valorarà si ens estem acostant a les finalitats que pretenem tant amb el grup d'infants com amb el grup de monitors.

✓ **Final:** mitjançant una entrevista a cada jove i l'elaboració de la memòria final, on es recolliran les valoracions fetes durant el casal amb referència a:

- la composició dels grups de participants
- l'equip de monitors i de voluntaris
- si les activitats plantejades han estat adequades als objectius plantejats
- el grau d'assoliment dels objectius i l'acostament a les finalitats proposades
- propostes per a noves activitats tant per al grup de participants com per al grup de monitors/es
- resultats de la difusió de l'activitat i propostes per al curs vinent
- assoliment de les expectatives dels joves
- millora del coneixement de l'àmbit del lleure

10. Bibliografia

- Armengol, C. (2003): *Tangram. Set elements per fer esplai i escoltisme des de la interculturalitat*. Ed. Fundació Jaume Bofill i Secretaria General de Joventut. Generalitat de Catalunya.
- Barbero, J.; Cortés, F. (2005) : *Trabajo comunitario, organización y desarrollo social*. Alianza editorial. Madrid.
- Cascón, P.; Martín, C. (1995): *La alternativa del juego I, juegos y dinámicas de educación para la paz*. Ed. Los libros de la catarata. Madrid
- Castillo, M. et al (2006): *¿Cómo evitar el fracaso escolar en secundaria? Estrategias y recursos*. Ed. Narcea. Madrid
- Colectivo AMANI (1997): *Educació Intercultural*. Editorial Popular. Madrid
- Funes, J. ; Rifà, F. (2000): *Adolescents i dificultats socials a l'escola*. Col. Finestra Oberta, núm. 13. Ed. Fundació Jaume Bofill. Barcelona
- Seminario de educación para la paz (1996): *La alternativa del juego II, juegos y dinámicas de educación para la paz*. Ed. Los libros de la catarata. Madrid
- Vargas, L.; Bustillos, G.; Marfan, M. (2005): *Técnicas participativas para la educación popular*. Vol. I i 2. Editorial Popular. Madrid.

MEMÒRIA

MEMÒRIA

I. Introducció

Abans de res, volem agrair al Consell Escolar Municipal de Girona el suport que ens ha donat en concedir-nos la Beca Joaquim Franch. Per a nosaltres, l'equip educatiu, ha estat un motiu d'il·lusió per la feina que vam començar a fer en Educació en el Lleure ara ja fa uns anys i per als joves amb els quals hem estat treballant aquests anys, una autèntica sorpresa que persones desconegudes per a ells donessin tanta importància a la feina que estan realitzant.

Fa cinc anys que les responsables en aquell moment de la coordinació de serveis i projectes educatius de Càritas Parroquial de Palol d'Onyar/Vila-roja i AD'Iniciatives Socials vam començar a pensar que seria una bona eina educativa treballar amb joves dels barris del sector est per formar-los com a futurs monitors d'Educació en el Lleure.

Pensàvem que aquells joves que estaven anant a l'institut, que participaven activament dels projectes socioeducatius que es feien al sector que, en definitiva, complien amb les seves responsabilitats, calia fer-los visibles a la resta de la comunitat. Podien esdevenir referents educatius molt importants per als infants dels barris i per a les seves famílies i podien arribar a ser el motor de noves iniciatives educatives que potenciessin la promoció social.

A aquests joves els demanem que dediquin el seu temps lliure a fer que el temps lliure dels infants de l'esplai sigui enriquidor i no un temps perdut; els demanem que siguin voluntaris en temps de crisi (econòmica i de valors!), els demanem que mentre altres joves són al carrer, ells esdevinguin educadors; els diem també que siguin models positius perquè aquests nens i nenes d'ara vulguin ser també monitors i monitores d'altres infants quan siguin grans.

Per aquest motiu, hem donat tanta importància a la seva formació, tant la que hem pogut oferir-los des del mateix equip educatiu com la que hem pogut rebre

des de l'Escola de l'Esplai i l'Escola El Teler, Escoles d'Educació en el Lleure de Girona. La formació ha estat l'eix vertebrador de les activitats realitzades amb els joves: des de la programació de les activitats per a l'esplai infantil, passant per quins objectius tenim i quins valors volem treballar, fins a quin és el compromís que ens demana ser monitor/a i quina responsabilitat hem d'assumir.

Tot just hem començat aquest camí. Fa tres anys que tenim uns joves molt engrescats amb la tasca que els hem encomanat: **CANVIAR EL MÓN**, perquè l'Educació per a nosaltres vol dir això: donar opcions en un entorn social d'exclusió.

Encara ens queden dos anys per poder avaluar el procés d'aquesta primera etapa de l'Esplai Infantil Onyar. El primer any el vam dedicar a donar importància al fet de ser monitor i referent educatiu d'un grup de nens i nenes; el segon any vam treballar els recursos personals per treballar amb infants (gestió de les emocions, coneixements previs, recursos propis per resoldre conflictes...). Ara, aquest any, hem volgut incidir en la importància d'una bona programació i avaluació dels objectius i activitats plantejats. En els dos propers anys el treball el volem centrar en aspectes com la gestió econòmica, la recerca de fons de finançament i el funcionament com a equip de monitors i monitores.

Som conscients que estem a l'inici d'una nova proposta de lleure i que, per tant, com que no hi ha tradició de voluntariat social entre els joves del barri, el volum dels joves que vulguin formar part del projecte variarà segons els seus interessos i els seus horaris d'estudis i/o laborals. Potser el grup de joves monitors no és gaire nombrós però cadascun dels que avui formen part del projecte i dels que n'han format part en aquests anys anteriors són un gran tresor que es va estenent amb cada infant amb qui treballen.

Volem agrair finalment el suport que hem rebut des de l'àmbit comunitari del programa *Integrant accions*, de l'equip de SSAP del sector est i de les nostres entitats per voler tirar endavant aquesta proposta educativa.

2. Valoració dels objectius

Els objectius generals del projecte són:

- 1) Oferir a infants i joves del sector un espai de lleure de qualitat durant el curs escolar i durant el mes d'estiu, en coherència amb les activitats de medi obert ja existents durant el curs escolar dins del Projecte d'acompanyament a l'escolaritat.
- 2) Oferir un marc que pugui atendre els joves amb interès i capacitats per autogestionar-se i implicar-se en activitats de lleure adreçades a infants de la seva comunitat.
- 3) Treballar concretament en la formació de l'equip a partir de joves monitors/es dels barris i d'altres zones de la ciutat per tal de donar suport a les activitats i crear models educatius positius per als infants.
- 4) Establir una dinàmica de relació bidireccional amb altres entitats de l'àmbit de l'Educació en el Lleure de la ciutat de Girona per mostrar, d'una banda, projectes positius que es realitzen al sector i, de l'altra, fer visible entre els joves la cultura del lleure mitjançant casals i esplais consolidats.

Aquests objectius ens han estat guiant durant tot l'any. Han estat presents en totes les accions que hem realitzat amb els joves i considerem que encara no els hem assolit ja que el projecte d'aquest any encara tindrà una continuïtat amb el mateix format durant dos anys més; però, gràcies al suport aconseguit de la Beca Joaquim Franch, aquest any hem pogut fer més incidència en **l'objectiu 3 sobre la formació dels joves monitors**. De manera extraordinària hem pogut gaudir de formadors de l'Escola de l'Esplai i de l'Escola El Teler i d'altres formadors que, per la seva vàlua professional, també els hem convidat a fer una sessió amb els joves.

Aquest espai de formació externa ha estat molt ben valorada per tot el grup. L'assistència ha estat del 100% a gairebé totes les sessions i el grau de satisfacció i d'aprofitament ha estat molt bo. Portar professors externs ens permet veure quin és el nivell de coneixements dels joves i quins són aquells temes que cal que treballem més en la formació interna. I, alhora, el posicionament dels joves és més receptiu al contingut de la sessió ja que el ponent no és conegut.

Malgrat que aquest any també s'han fet contactes amb diferents centres d'esplai per realitzar activitats con-

juntes i intercanvis, per diferents circumstàncies no ha estat possible acabar portant-ho a terme. En canvi, per primera vegada, hem pogut participar de la Trobada d'Esplais organitzada des de la Coordinació de Centres d'Esplai. Aquest fet ha estat molt important per a l'equip coordinador, perquè era una activitat que plantejàvem cada any i, aquest cop, per la cohesió del grup existent, des del setembre els joves de l'any anterior tenien clar que volien participar-hi i han anat animant els altres joves perquè s'hi afegissin.

Pel que fa als objectius específics que ens hem plantejat en aquest projecte són els següents:

I - Oferir als nens i nenes del sector una oferta d'activitats de lleure educatiu amb la proposta de l'Esplai Infantil Onyar d'hivern i d'estiu

- 1.1- Donar continuïtat a la tasca educativa que ja es porta a terme des dels centres educatius i els serveis del Projecte d'acompanyament a l'escolaritat.
- 1.2- Treballar hàbits socials, relacionals i personals mitjançant les activitats de l'esplai.
- 1.3- Potenciar el desenvolupament integral de la personalitat millorant els processos d'autoestima i autonomia.
- 1.4- Crear un espai que els nens/es visquin com a propi amb activitats educatives motivadores que ens permeti d'iniciar processos educatius per a futurs monitors de l'esplai.
- 1.5- Oferir models positius provinents del seu mateix entorn i també d'altres joves de Girona per anar creant una cultura de l'esplai a nivell de sector.

Aquest objectiu l'hem estat complint en oferir cada divendres des del mes de novembre fins a finals de maig l'esplai infantil per a nens i nenes dels diferents barris del sector i fer una proposta de casal d'estiu, amb continuïtat en els projectes d'hivern. Considerem, però, que encara no està consolidat perquè el manteniment d'aquest espai educatiu depèn encara dels tècnics de les dues entitats que estem dinamitzant els futurs monitors dels barris. En tot cas, en ser el tercer any, és cert que els altres serveis ja coneixen la dinàmica, que també el coneixen les escoles del sector i han fet propostes d'incorporació d'infants i, sobretot, les tutores del projecte transversal Projecte d'acompanyament a l'escolaritat que ens han facilitat joves interessats en el món del lleure i infants que podrien aprofitar molt bé l'esplai.

Quant al treball d'hàbits personals, socials i relacionals, pel fet de ser nens i nenes que, tot i viure en un entorn de risc, tenen unes habilitats socials positives adquirides, no ha calgut fer una incidència metòdica. El suport que ens donen les seves famílies també ens ha ajudat en cas de produir-se algun petit conflicte entre el grup de nens/es.

2- Oferir un espai amb activitats de lleure per a joves

- 2.1- Donar continuïtat a la tasca educativa que ja es porta a terme des de els centres educatius i els serveis del Projecte d'acompanyament a l'escolaritat.
- 2.2- Treballar hàbits socials, relacionals i personals per incidir en la responsabilitat de treballar envers els infants, llurs famílies, el propi grup d'iguals...
- 2.3- Oferir un espai on els joves visquin com a propi amb activitats motivadores,
- 2.4- Detectar interessos, potencialitats i capacitats per poder oferir propostes formatives i de lleure adequades a la persona i al grup
- 2.5- Treballar els processos d'autonomia perquè els joves puguin gestionar el seu propi espai de lleure

En general, així com en els dos anys anteriors, des de l'equip de coordinació dinamitzàvem les activitats per a joves i els animàvem a fer propostes, aquest any, ha estat el mateix grup que ha anat fent demandes. No necessàriament han estat la de fer més sortides com ens havíem esperat en un primer moment, sinó la de fer més trobades i més "tocs" o berenars conjunts. Pensem que és perquè cada cop viuen més el fet de ser monitors/es i que preval més la formació, l'aprenentatge i l'intercanvi, que no la pura diversió.

Pel que fa a l'objectiu 2.4 sobre la detecció d'interessos, aquest any hem tingut tres monitors que a més de ser voluntaris del projecte Esplai Infantil Onyar també ho han estat en altres activitats (2 monitors com a entrenadors de futbol dels alevins i infantils de la UE Vila-roja i dels alevins de la UE Sarrià i 1 monitora en el projecte de Càritas Ser gran en dignitat). Per a nosaltres aquest fet és molt important: ens fa adonar que la formació que estem oferint està arribant a altres projectes educatius que no tenen a veure amb el lleure i, a més, ens mostra com els joves s'estan formant en el compromís social. Encara que no arribin a ser monitors titulats, sí que tenen la necessitat de participar des del voluntariat en projectes socials que els motiven.

3- Potenciar la formació de joves del barri que es volen implicar en activitats de lleure en el territori

- 3.1- Detectar i donar sortida a joves amb inquietuds en l'àmbit de lleure.
- 3.2- Fer un procés formatiu en l'Educació en el Lleure, oferint espais de programació, realització i avaluació de les activitats adreçades als infants.
- 3.3- Donar suport als joves monitors en la seva tasca amb el grup d'infants a fi de treballar la seva progressiva autonomia.
- 3.4- Potenciar la seva implicació en la comunitat participant com a grup en activitats que es realitzin als diferents barris (carnestoltes, festes de barri, Dia de la dona, Setmana de la solidaritat...)
- 3.5- Promocionar la formació externa que s'ofereix des de l'Escola de l'Esplai o l'Escola El Teler o bé des d'altres escoles de formació d'educadors en el lleure.

Aquest objectiu fa referència a tota la tasca de sensibilització dels joves sobre la seva responsabilitat com a models educatius i referents positius no només del grup d'infants sinó també dels seus companys d'edat, dels seus veïns, familiars... És un objectiu per a nosaltres molt important que marca la pràctica diària de l'equip coordinador. És un objectiu que no considerem assolit perquè encara falten dos anys d'execució del projecte però és cert que, a mesura que passa el temps, ens adonem que els joves van adquirint el grau de maduresa que ens permet dedicar cada cop més temps a la programació, a la formació i a la valoració del dia a dia i no tant al treball de motivació o de resolució de conflictes dins el grup.

L'objectiu 3.1 no el podríem realitzar sense el suport de les tutores del projecte transversal Projecte d'acompanyament a l'escolaritat (PAE) perquè són elles les que tenen coneixement dels alumnes d'ESO, que podrien estar interessats a fer de monitors i que, a més, compleixen amb les seves responsabilitats com a estudiants. La difusió per tant del projecte Esplai Infantil Onyar es fa amb estreta col·laboració amb el PAE.

Els objectius 3.2 i 3.3 fan referència al treball educatiu que realitzem des de l'equip coordinador. Sense aquest suport, actualment aquests joves encara no poden assumir la responsabilitat de l'esplai infantil. Si bé és cert que aquest any han fet recerca de tallers i activitats per als infants, han assumit la programació

com a tasca pròpia i l'espai de valoració diari és un element que s'ha incorporat al quotidià, encara cal treballar en la recerca i gestió de recursos econòmics i el treball amb les famílies.

Pel que fa a l'objectiu 3.4 amb referència a la implicació del grup de joves a l'hora de participar en activitats comunitàries fruit d'una proposta de millora de l'any passat, els hem informat de totes les activitats però, com a grup, han decidit les que podien assumir com a participants actius i les que anirien a títol personal.

Això és el resultat d'una reflexió feta a nivell d'equip coordinador quan vam acabar l'activitat d'esplai l'any passat: ens vam adonar que "haviem obligat" els joves a participar en accions comunitàries que no les havien considerat com a "pròpies" ni els havien trobat cap sentit; per aquest motiu, aquest any, hem participat al carnestoltes del sector est i al V Cros del sector est com a monitors de l'Esplai Infantil Onyar, per decisió de tot l'equip i en activitats com la Setmana de la dona treballadora, Cuina gitana o Teatre social hi han participat a títol personal si els ha interessat.

Respecte a l'objectiu 3.5, que fa referència a la promoció de la formació externa, enguany hem tingut dos joves que han fet el curs de Monitor d'Educació en el Lleure d'activitats infantils i juvenils a l'Escola de l'Esplai durant la Setmana Santa. Han aprovat la teoria i durant el casal d'estiu realitzaran les pràctiques de monitor. Per a l'any que ve dues joves més el voldran fer ja que aquest any no s'han pogut inscriure perquè no tenien els 18 anys.

El projecte Esplai Infantil Onyar ha assumit el 90% del cost de la formació.

4- Creació d'un recull de materials, metodologies i didàctiques en la formació de joves amb risc d'exclusió social en el món de l'Educació en el Lleure a partir de l'aplicació de materials formatius existents, de l'adaptació dels materials existents o bé de la creació i redacció de nous materials

Per realitzar la formació interna, una de les eines que hem utilitzat ha estat un diari de camp on les dinamitzadores hem anant apuntant les sessions de formació que fèiem amb els joves i els continguts.

Molts dels materials que hem fet servir ja existeixen en recopilacions de jocs i de dinàmiques (veure bibliografia), però és cert que hem adaptat jocs (annex I) per poder treballar continguts que, en altres esplais, es

viuen mitjançant la convivència i el traspàs de coneixements de monitors experimentats a monitors novells. La intenció amb la creació d'aquests jocs ha estat, d'una banda, possibilitar l'adquisició ràpida de vocabulari i conceptes propis de l'Educació en el Lleure i, d'una altra, ensenyar als joves com, a través del joc, es poden transmetre continguts (valors, coneixements, estratègies d'intervenció...) i com ho poden aplicar al grup d'infants.

Dades estadístiques

1. Grup d'infants

1.1 Continuitat dels infants des de l'inici del projecte

Curs	2006-2007	2007-2008	2008-2009
Infants			
5	x	x	X
5	x	x	
3	x		
5		x	
5		x	X

Tal com veiem a la taula, durant els tres cursos han passat per l'Esplai Infantil Onyar 23 infants. Al llarg d'aquest curs hi van haver deu altes de les quals cinc eren infants que continuaven des de l'inici de l'esplai (curs 2006-2007) i cinc més que continuava del curs passat.

Els infants del curs passat que no han continuat pensem que ha estat pels següents motius:

- Tres infants s'han incorporat a recursos de lleure de ciutat
- Dos infants participen en altres recursos del barri
- Tres infants estan comptabilitzats com a altes del curs passat però mai van arribar a incorporar-se a l'esplai per motius personals
- Dos infants no estaven interessats a continuar i en desconeixem els motius

1.2 Inscripcions

	Altes	Baixes
Novembre	6	0
Desembre	1	0
Gener	0	1
Febrer	3	0
Març	0	2
Abril	0	0
Maig	0	0
TOTAL	10	3

Al llarg del curs hi ha hagut 3 baixes pels següents motius:

- A un infant li coincidien els horaris amb el Servei d'Esports
- Un infant va plegar de l'esplai perquè tota la família va marxar del sector
- A un infant la família va decidir donar-lo de baixa perquè tenia molt poca motivació per venir

Cal tenir en compte que no era un objectiu prioritari el fet de cobrir totes les places de l'esplai. Ens interessava principalment treballar amb l'equip de monitors, ja que aquests són l'eix principal d'aquest projecte i han d'acabar gestionant l'esplai ells mateixos de manera autònoma.

1.3 Assistència general

En general hem tingut un grup d'infants poc nombrós però amb una assistència estable. Hi ha hagut un total de 26 dies d'esplai, dels quals quatre han estat sortides o activitats extraordinàries. En general hi ha hagut una participació alta de tots els infants.

Assistència 1r trimestre (7 novembre- 19 desembre 2008)

	Constants (més del 75 %)	Periòdic (més del 40%)	Esporàdic (menys del 40%)	Puntual (menys del 10%)
Nombre	5	2	0	0
%	71%	29%	0	0
Total nens i nenes	7			

En el primer trimestre hi va haver un total de set dies d'activitat. L'últim dia es va realitzar una sortida a patinar sobre gel.

- segons el barri

	Font de la Pólvora	Vila-Roja	Grup St. Daniel	Mas Ramada	La Creueta	Les Pedreres	Fora sector
Nombre	6	1	0	1	0	0	2
%	60%	10%	0	10%	0	0	20%
Total	10						

A la taula podem observar que els infants assistents a l'Esplai provenen majoritàriament del barri de Font de la Pólvora, perquè és on hi ha més població i creiem també que perquè és la zona on es fa més ús dels serveis oferts; per tant, cal seguir treballant perquè tots els barris participin per igual.

Assistència 2n trimestre (16 gener - 3 abril 2009)

	Constants (més del 75 %)	Periòdic (més del 40%)	Esporàdic (menys del 40%)	Puntual (menys del 10%)
Nombre	8	1	0	0
%	89%	11%	0	0
Total nens i nenes	9			

En el segon trimestre hi va haver un total de catorze dies d'activitat. Un d'aquests dies es va participar en una activitat de sector: carnestoltes i un altre es va realitzar una sortida a la Trobada d'Esplais a Girona.

Assistència 3r trimestre (17 abril - 29 maig 2009)

	Constants (més del 75 %)	Periòdic (més del 40%)	Esporàdic (menys del 40%)	Puntual (menys del 10%)
Nombre	6	1	0	0
%	86%	14%	0	0
Total nens i nenes	7			

En el tercer trimestre hi va haver un total de cinc dies d'activitat, un d'aquests es va realitzar una sortida a Girona.

1.4 Composició del grup

A continuació, hi ha les dades de la composició del grup segons diferents criteris. En aquestes dades es comptabilitzen tots els infants que han passat per l'Esplai al llarg del curs:

A diferència de l'any passat, tenim dos infants que viuen fora del sector però participen en l'Esplai, ja que la família està vinculada al barri i van a escoles del sector.

- segons el centre educatiu

	Font de la Pólvora	Vila-roja	Sagrada Família	Altres CEIP
Nombre	3	2	5	0
%	30%	20%	50%	0
Total	10			

- segons el gènere

	Nens	Nenes
Nombre	5	5
%	50%	50%
Total	10	

- segons el curs

	1r	2n	3r	4t
Nombre	2	1	4	3
%	20%	10%	40%	30%
Total	10			

2. Grup de joves

2.1 Continuitat dels joves des de l'inici del projecte

Curs	2006-2007	2007-2008	2008-2009
Joves			
5	x		
3	x	x	
2	x	x	X
2		x	X
1		x	
6			X

Tal com podem observar a la taula, dels dinou joves que han passat pel projecte, només dos han assistit als tres cursos i un d'ells de manera molt irregular pel que fa l'assistència i cada curs ha acabat essent baixa.

Del curs passat tenim dues monitores que han continuat en el projecte, amb una assistència molt regular i una gran implicació, per aquests motius han esdevingut referents dins el grup de joves.

2.2 Inscripcions

	Altes	Baixes
Octubre	6	0
Novembre	4	1
Desembre	0	0
Gener	0	2
Febrer	0	1
Març	0	0
Abril	0	0
Maig	0	0
TOTAL	10	4

Aquest curs hi ha hagut sis noves incorporacions, tres de les quals han tingut una assistència regular i s'han implicat activament en el projecte.

Les baixes que hi ha hagut al llarg del curs han estat pels següents motius:

- tres per motius familiars
- una perquè es sentia desvinculat del grup i només va participar en dues sessions

2.3 Assistència general

Sessió informativa

A principi de curs es va fer una sessió informativa amb tots aquells joves que poguessin estar interessats en el projecte. Aquests venien derivats principalment per les tutores del Projecte d'acompanyament a l'escolaritat i la resta sabien de l'existència del projecte a través de la seva pròpia xarxa de contactes. En aquesta sessió inicial van participar sis joves, tres dels quals eren del curs passat i venien a explicar la seva experiència. Cal destacar que durant el primer mes també es van fer sessions informatives individualment a quatre joves que van mostrar interès pel projecte posteriorment.

Dies d'esplai

Hi ha hagut un total de 28 dies d'esplai. Cal tenir en compte que en les dades d'assistència es comptabilitzen únicament els dies programats d'esplai, tot i que en diverses ocasions s'ha fet necessari organitzar reunions o trobades extraordinàries amb l'equip de monitors/es per tal d'acabar de preparar algunes activitats i anar a comprar material. Així doncs, els dies d'activitat han estat més però l'assistència ha estat similar als dies comptabilitzats, per tant, les dades de les taules següents reflecteixen plenament la realitat.

Assistència 1r trimestre

(10 octubre- 19 desembre 2008)

	Constants (més del 75 %)	Periòdic (més del 40%)	Esporàdic (menys del 40%)	Puntual (menys del 10%)
Nombre	7	2	1	0
%	70%	20%	10%	0
Total noies i nois	10			

El primer trimestre hi va haver un total de 9 dies d'activitat. Un d'aquests dies es va fer una sortida amb el grup de monitors/es després de l'activitat amb els infants.

Sobre les dades exposades a la taula cal destacar que les faltes d'assistència d'un dels joves que consta com

a periòdic eren perquè treballava durant algunes dies d'esplai i, pel que fa al jove amb una assistència esporàdica, va assistir a dues sessions per veure com funcionava el projecte i, finalment, va decidir no incorporar-se.

Assistència 2n trimestre (16 gener- 3 d'abril 2009)

	Constants (més del 75 %)	Periòdic (més del 40%)	Esporàdic (menys del 40%)	Puntual (menys del 10%)
Nombre	3	3	1	0
%	43%	43%	14%	0
Total noies i nois	7			

El segon trimestre hi va haver un total de 14 dies d'esplai. El cap de setmana del 21 i 22 de març vam participar en una trobada de monitors/es.

De les dades de la taula cal destacar que una de les monitores que consta com a periòdica havia acordat amb el grup que durant el 2n i 3r trimestre vindria una setmana sí una no, ja que compaginava l'esplai amb el voluntariat en un centre de gent gran; per tant les seves faltes d'assistència eren justificades.

- segons el barri

	Font de la Pólvora	Vila-Roja	Grup St. Daniel	Mas Ramada	La Creueta	Les Pedreres
Nombre	7	0	1	2	0	0
%	70%	0	10%	20%	0	0
Total	10					

Igual que passa amb els infants, tenim una majoria de joves del barri de Font de la Pólvora. Aquest curs, igual que el passat, no tenim monitors/es dels barris de la Creueta i les Pedreres, segurament això és perquè són els dos barris més allunyats del centre cívic. Pel que fa al barri de Vila-Roja, pensant en el curs

- segons centre educatiu o laboral

	ESO				Batxillerat	CFGM	Recursos laborals	Treballen
	Montilivi	Salle	Sobrequés	Vedruna				
Nombre	2	1	1	1	1	2	1	1
%	50%				10%	20%	10%	10%
Total	10							

Tal com marca el projecte, tots els joves que participen a l'Esplai estan estudiant i/o treballant; ja que, com a referents educatius que són, cal que compleixin amb

Els altres tres joves que no tenen una assistència constant, tal com hem exposat anteriorment, es van donar de baixa de l'Esplai durant els mesos de gener i febrer per motius familiars.

Assistència 3r trimestre (10 abril – 29 maig 2008)

	Constants (més del 75 %)	Periòdic (més del 40%)	Esporàdic (menys del 40%)	Puntual (menys del 10%)
Nombre	3	3	0	0
%	50%	50%	0	0
Total noies i nois	6			

El tercer trimestre hi va haver un total de 5 dies d'activitat i l'assistència dels monitors/es va ser regular.

2.4 Composició del grup

A continuació, hi ha les dades de la composició del grup segons diferents criteris. En aquestes dades es comptabilitzen tots els joves que han passat per l'Esplai al llarg del curs.

vinent caldria treballar per la participació de joves d'aquest barri, ja que pensem que és important que a l'Esplai hi participin joves de tots els barris del sector. D'aquesta manera, aquest és un reflex de tot el sector i tots els diferents joves poden sentir-s'hi acoïllits.

les seves obligacions formatives i/o laborals i demostrin cert grau de responsabilitat.

- segons el gènere

	Nois	Noies
Nombre	3	7
%	30%	70%
Total	10	

Aquest curs, contràriament al curs passat que hi havia una equitat dels dos gèneres, trobem un grup format majoritàriament per dones. A més, les noies són també les que tenen una assistència més regular i constant. Pensem que, en la mesura que sigui possible, hi hauria d'haver tants monitors com monitores, per tal que els infants tinguin referents dels dos gèneres.

3. Planificació

Les sessions s'han estructurat tal com es descriu en el projecte marc: els joves s'han dividit cada dia en dos grups (A i B) que es van alternant cada setmana.

- El grup A d'aquell dia ja ha preparat la sessió el divendres anterior i està amb el grup d'infants.
- El segon grup paral·lelament prepara l'activitat de la setmana següent amb els coordinadors del projecte i treballa aspectes concrets de formació.

Al final de la sessió amb els infants, els dos grups de joves es retroben per tal dur a terme l'avaluació de l'activitat del dia i la proposta del dia següent:

	GRUP A	GRUP B
16h a 17h	Preparació de l'activitat del dia	
17h a 19h	Esplai infantil	Preparació de l'activitat del dia següent Formació específica
19h a 19.15h	Esbarjo	
19.15h a 20.30h	Valoració del dia Sessió formativa Preparació activitats per a joves Posada en comú grup A/B	

Aquest funcionament el valorem positivament perquè les franges horàries establertes ens han permès tenir els espais de formació necessaris per als monitors/es, preparar les activitats i la programació de l'esplai d'una manera acurada i, pel fet de dividir el grup en dos, ha permès ampliar els espais de formació (disposar de més hores) i treballar amb més profunditat i de manera més qualitativa aspectes rellevants per a la formació com a futurs monitors/es en el lleure.

A continuació valorem els punts referents a la metodologia que hem emprat amb el grup de joves monitors.

1. Formació

- Monogràfics (veure apartat 6.2.2 Formació Externa)
- Activitat formativa paral·lela a l'atenció directa amb els infants (veure apartat 6.2.1 Formació Interna)
- Acompanyament del procés de monitoratge dels joves. L'equip d'educadores han acompanyat els joves en els diferents nivells d'intervenció amb els infants: l'acollida, desenvolupament i finalització de l'activitat i recollida dels infants per les famílies. El procés

d'intervenció ha estat de dotar de la màxima autonomia els joves. Aquests, en la mesura que avança la seva formació, han adquirit diferents habilitats: des de ser ells mateixos els que organitzen l'activitat, la gestió dels problemes que podien succeir fins a ajudar-los a reflexionar i aplicar els diferents continguts apresos en les formacions realitzades durant l'any.

– L'avaluació diària

– s'ha portat a terme a través de l'assemblea amb l'objectiu de fer cohesió de grup. D'aquesta forma l'avaluació es converteix en una eina que ha facilitat principalment dues qüestions:

– la gestió del grup de monitors. El moment de l'assemblea ens ha servit per valorar les intervencions i activitats realitzades, per solucionar els conflictes interns que han anat sorgint durant el mateix dia i donar una resposta àgil i immediata tot evitant que els problemes de relació es convertissin en conflictes greus.

– la modificació de la programació (per exemple ampliar els dies dedicats a la preparació de les disfresses del carnaval del sector est, incloure més jocs d'exterior quan el clima ens ho ha permès...)

2. Organització de l'equip

– L'equip de monitors ha respectat les normes de funcionament perquè també han estat emmarcades dins una normativa general de convivència (ex. Mantenir el respecte envers els companys i grup d'infants, tenir cura del material, avisar en cas de no poder venir...)

– A principi de curs quan es realitzava la programació de les activitats amb tot el grup i en un mateix espai i poc a poc ha estat el mateix grup de monitors qui ha gestionat les seves activitats de forma que ells mateixos s'han subdividit en grups per dur a terme les gestions delegades amb el fi de consolidar la seva autonomia i responsabilitat. Tot i no constituir unes comissions estrictament parlant, sí que el funcionament que hem volgut ha estat delegar responsabilitats i treballar amb equips mixts d'experiència (joves acabats d'incorporar amb joves d'anys anteriors)

– Les darreres sessions realitzades pel grup de monitors han estat molt interessants ja que les educadores van prendre un rol d'observadores. D'aquesta forma s'han vist els problemes típics que poden sorgir en un grup com són les discussions dels monitors davant els nens/es, desautoritzacions d'un cap als altres, monitors més responsables que altres... Totes aquestes qüestions s'han abordat després de l'activitat amb el grup d'infants així com en sessions posteriors d'avaluació, tal com ja hem dit en l'apartat anterior.

3. Famílies

La relació dels joves amb les famílies ha estat en l'acollida i recollida dels infants a l'esplai. L'equip de monitors no ha hagut d'actuar davant cap demanda de les famílies al llarg del curs a excepció de les inscripcions, ja que no hi ha hagut cap necessitat. Ara bé es una qüestió a tenir en compte pensant en el curs vinent, ja que ens plantejem que una de les formacions específiques sigui la relació entre monitors i famílies, per tal de trobar maneres d'implicar més les famílies en l'Esplai.

4. Modelatge

Pensem que aquesta metodologia del modelatge ha estat l'adient per al grup. Els models de referència han estat les educadores del projecte, les coordinadores així com monitors i formadors d'altres entitats. Aquesta metodologia ha permès que el grup hagi pogut observar diferents estils de monitoratge i aprendre'n a través de la intervenció directa.

5. Coordinació

Valorem molt positivament la relació de suport que hem tingut amb altres esplais així com participació en la Trobada d'Esplais de Girona i la trobada de monitors/es a la casa de colònies Els Arcs, ja que ens ha permès compartir experiències, formar part del teixit associatiu de la ciutat, veure altres joves que també són monitors, donar a conèixer l'entorn on treballem de manera positiva... És un dels elements que més importància donem com a equip.

6. Circuit d'accés dels joves

La difusió i incorporació dels joves interessants en el projecte s'ha realitzat a partir de dos nivells.

- **Nivell formal:** Les tutores del Projecte d'acompanyament a l'escolaritat van convocar els possibles candidats a la reunió informativa d'inici de curs. En aquesta reunió hi van assistir dos joves nous i el grup format pels antics monitors i el divendres següent van venir, per iniciativa pròpia, un altre grup de joves.
- **Nivell informal:** Els mateixos joves informen els coneguts del barri i, després de dos anys, els mateixos nois i noies del sector s'apropen al recurs per obtenir informació sobre el projecte.

Cal tenir present que el fet que un dels requisits sigui que els joves que vulguin ser monitors han d'estar estudiant, treballant o seguint cursos de formació laboral, fa que molts joves ja quedin descartats i, dels joves que compleixen, molts ja tinguin altres ocupacions o no els agradi el món del lleure; per tant, continua sent molt important aquesta difusió que es fa des del Projecte d'acompanyament a l'escolaritat i que es conegui el projecte de l'Esplai Infantil Onyar des dels altres projectes educatius del sector com una eina de promoció socioeducativa.

7. Materials

Hi ha hagut dos tipus de materials emprats, els que els mateixos joves han "creat" per treballar amb el grup d'infants i el que "hem creat" l'equip educatiu per treballar aspectes formatius amb els joves.

Pel que fa a aquest segon tipus, hem utilitzat material ja publicat per adaptar-lo a les nostres necessitats, així com material de nova creació (annex I). La nostra intenció sempre ha estat treballar a partir dels jocs i les dinàmiques per assolir objectius formatius amb el grup de joves.

Pel que fa al diari de camp, tot i que és una eina que demana constància, ens ha estat útil per coordinar millor les sessions formatives que realitzàvem l'equip educatiu i saber en quin punt es trobava el grup.

8. Grup de l'esplai infantil

Pel que fa a l'Esplai Infantil, les estratègies metodològiques que hem dut a terme són les de qualsevol centre d'esplai o casal. A partir del treball en grup hem treballat el respecte i l'acceptació d'una normativa bàsica, el respecte pels companys i pels monitors/es, el respecte pel material i l'espai... Alhora, també hi ha un treball més individual per poder facilitar un increment en l'autonomia personal, un aprenentatge per assumir responsabilitats...

Les sessions les hem organitzat en tres temps:

- acollida dels infants: jocs en grup, cançons
- taller del dia (els nens i nenes els separàvem en petits grups amb un monitor referent a cadascun d'ells. Aquests mateixos grups després es fan responsables de l'endrega del material)
- cloenda amb danses, cançons i jocs pausats un altre cop tot el grup junt.

Les eines que hem fet servir han estat:

- el coneixement dels infants i de llurs famílies per tal de poder anar implicant-les en les diferents activitats

- En el projecte inicial ens plantejàvem dividir el grup d' infants en petits grups de treball per tal de tractar d'una manera més individualitzada alguns aspectes. Això no s'ha portat a terme perquè, aquest curs, el nombre d'infants que ha participat a l'esplai ha estat reduït i no ha estat necessari posar en pràctica la metodologia de treball en petit grup. Totes les activitats les hem fet amb tot el grup
- Establiment d'una normativa bàsica de respecte i convivència. A l'inici de curs es va informar als infants de la normativa que s'aplicaria i el resultat ha estat satisfactori, ja que no hi ha hagut incidents significatius que no es resolguessin de forma immediata amb l' intervenció de les educadores

4. Activitats

1. Activitats amb el grup d'infants

En total hi ha hagut 26 dies d'activitat, 4 dels quals han estat sortides o activitats extraordinàries. Igual que el curs passat, en cada sessió d'esplai s'han intercalat jocs més dinàmics amb altres de més pausats: tallers, danses... Les sessions consistien a realitzar jocs que requerissin més esforç físic al principi, ja que acabaven de sortir de l'escola i necessitaven més activitat. Posteriorment es feien activitats que demanaven més concentració (tallers, jocs d'enginy, etc). Finalment ens acomiadàvem amb dinàmiques que no requerien un nombre concret de participants, per tal que els infants poguessin anar marxant a mesura que els venien a recollir.

1.1. Jocs

La majoria de jocs que s'han portat a terme han estat curts, de 10 o 15 minuts, per tal de fer més dinàmica la sessió. S'han fet jocs de molts tipus: jocs d'habilitats motrius, jocs de cohesió de grup, jocs de cucanya, gimcanes... Molts jocs els realitzàvem en un espai tancat però en diverses ocasions, si feia bon temps, es procurava sortir a l'exterior (tant al pati del centre cívic com a diferents places del sector).

1.2. Tallers

S'han realitzat tallers com: titelles, coixins de paper, figures de pasta de pa... Habitualment dedicàvem mitja hora de cada sessió al taller, a excepció dels dies que fèiem activitats a l'exterior o sortides. Aquest curs tots els tallers han estat pensats i preparats pels monitors, els quals elaboraven prèviament un model per tal que servís com a exemple per als infants.

1.3. Sortides i activitats extraordinàries

– Patinatge sobre gel

Aquesta sortida es va fer el primer trimestre i hi va haver una participació alta, fins i tot alguns infants, a qui el curs passat llurs famílies no els havien deixat venir, aquest curs sí que han participat en la sortida. En general la valoració que se'n fa és molt bona ja que pensem que és una activitat adequada per al grup d'infants i els motiva molt.

– Fes-te de l'Esplai

Es va fer a la plaça de la Constitució de Girona i va consistir en una trobada de diferents esplais. Cada

esplai havia preparat tres jocs i tots els grups d'infants havien d'anar passant per les diverses activitats. En el nostre cas, els monitors i les monitores es van encarregar de dinamitzar els tres jocs preparats mentre els infants d'un esplai participaven en els jocs dels altres esplais. Un cop acabada la gimcana de jocs, hi va haver un grup d'animació i una xocolatada. L'assistència d'infants va ser alta mentre que de monitors/es només van poder assistir-ne tres.

Es valora positivament la sortida ja que és una bona manera d'interrelacionar-se amb altres esplais. A més, tots els infants i monitors que van anar-hi van participar-hi de manera activa i en van fer una valoració bona.



– Carnestoltes

Es va participar en la festa del carnestoltes del barri. Hi va haver una alta participació. Valorem molt positivament que aquest curs s'haguessin encarregat del disseny i compra del material de les disfresses els monitors i les monitores de manera totalment autònoma; però, per altra banda, la confecció de les disfresses va ser massa complicada per al grup d'infants i no es van programar les sessions necessàries per elaborar-les, així, doncs, les van acabar fent pràcticament totes els monitors. Considerem que els pròxims cursos hauríem de seguir participant del carnestoltes.



- Sortida per Girona

Va consistir en una gimcana pels jardins de la Devesa aprofitant que començava la Setmana de Temps de Flors a Girona.

una explicació individual. Tots quatre van incorporar-se al projecte durant el primer trimestre.

2. Activitats amb el grup de joves

2.1. Difusió

Igual com en cursos anteriors, es va convocar una reunió per explicar el projecte a possibles joves interessats. Tal com hem exposat a les dades estadístiques, en aquesta reunió inicial, només van participar-hi tres nous joves interessats.

Pensant en el curs vinent caldria plantejar-nos a què va ser deguda la baixa assistència i pensar com podem fer-ne una difusió més efectiva. Malgrat tot cal tenir en compte que, posteriorment a la reunió, van venir quatre joves més interessats en el projecte i se'ls va fer

2.2. Formació interna

La formació dels joves ha estat molt important en les activitats realitzades, tant en les adreçades als joves com en les que els joves preparaven per al grup d'infants. Ha estat un element present en tot moment. La formació ha estat ben explicitada i justificada perquè els joves trobessin el sentit dels coneixements i les reflexions que hem anat fent durant l'any.

Aquesta formació s'ha realitzat el divendres, amb els joves que aquell dia no tenien atenció directa als infants, i també hi ha hagut sessions monogràfiques en format de taller per a tot el grup, un cop acabat l'esplai.

A continuació presentem el quadre resum de les accions formatives:

DATA	DESENVOLUPAMENT
19/09/08	Reunió de l'equip coordinador per estructurar les sessions formatives amb els joves i fer-ne la difusió
26/09/09	Trobada amb els joves de l'any anterior per donar-los la benvinguda i anar a comprar el material didàctic i fungible per a l'Esplai Infantil Onyar
03/10/08	Inici de les activitats amb el grup de joves. La sessió va constar de dues parts: - presentació del projecte de l'Esplai Infantil Onyar (díptic) - Joc del Lleure (en format Party & Co.) (annex 1)
10/10/08	- Joc de posicionament (annex 1) - Joc de les anelles (annex 1) - Programació - Trucades a famílies dels infants per informar de l'inici de l'Esplai
17/10/08	- Taller de programació i objectius a partir del <i>Joc de l'illa i els naufrags</i> - Joc de rol
31/10/08	- Trobada de l'equip de coordinació i d'alguns dels joves monitors per continuar fent programació i l'activitat d'inici amb els infants (setmana de Fires)
07/11/08	- Reunió de pares i mares - Inici d'activitat amb els infants. Aquest dia tots els joves estan a l'Esplai
14/11/08	- Formació de grans jocs: - paracaigudes - el laberint - pilota voladora (indiana) - Preparació taller de cuina creativa
21/11/08	- Formació de taller de reciclatge: - construcció de grans titelles a partir de paper de diari, llana, cinta i papers de colors - creació de dos models de titella per tenir-los davant dels infants quan fem el taller amb ells
28/11/08	- Preparació del taller de Nadal per a l'Esplai (arbre de Nadal amb paper de diari i borla amb llana) - Programació de desembre - Activitat trimestral amb els joves

DATA	DESENVOLUPAMENT
5/12/08	- Preparació de figures amb pasta de sal a partir de llibres d'activitats - Programació de gener - Formació externa: Joc educatiu (Rosa Oliveras: Escola El Teler)
12/12/08	- Programació de gener - Jocs de pissarra - Preparació de la sortida a la pista de gel - Formació externa: Objectius educatius (Consol Duran: Escola l'Esplai)
19/12/08	- Pista de gel
16/01/09	- Preparació de la Festa de l'Esplai del 31 de gener (jocs i material) - Preparació del carnestoltes - Taller de música i dibuix - Jocs de distensió
23/01/09	- Continuació de l'elaboració de disfresses de carnestoltes
30/01/09	- Continuació de l'elaboració de disfresses - Preparació del joc de pistes per al febrer - Explicació del curs de monitors de Setmana Santa
06/02/09	- Celebració de l'aniversari dels monitors Ana i Eloy - Finalització de disfresses de carnestoltes - Explicació de la Trobada de Monitors de Centres d'Esplai del març - Formació externa: Les funcions del monitor (Ferran Blavi: Escola El Teler)
13/02/09	- Programació del març i l'abril - Últims preparatius del carnestoltes
20/02/09	- Taller de pots de sal - Programació d'abril
27/02/09	- Taller de jocs per als dies de pluja
06/03/09	- Recordatori d'activitats per a la Festa de l'Esplai (7 de març) - Valoració del desenvolupament del joc de pistes
13/03/09	- Preparació de jocs de cucanya - Formació externa: L'educació dels valors (Lluís Puigdemont: Càritas Immigració)
20/03/09	- Preparació de la Trobada de Monitors de Centres d'Esplai (21 i 22 de març) - Preparació del V Cros del sector est
27/03/09	- Preparació del V Cros del sector est
03/04/09	- Formació externa: <i>Guia de la sexoafectivitat</i> (Carina Maymi: EMPSA)
17/04/09	- Programació de maig - Valoració dels jocs de cucanya
24/04/09	- Preparació de la sortida: Girona en Temps de Flors
08/05/09	- Valoració de la sortida: Girona en Temps de Flors
15/05/09	- Festa de l'ESO - Preparació de la presentació del projecte al CEM
22/05/09	- Preparació de la presentació del projecte al CEM
29/05/09	- Cloenda de l'Esplai Infantil Onyar - Joc del lleure i valoració de l'any

Durant els dies que encara no havíem començat amb el grup d'infants, les sessions les dividíem en dues parts: la primera part consistia en una dinàmica i una reflexió al voltant de l'educació en el lleure. La segona consistia a programar i en la recerca de tallers i activitats per fer.

Aquestes quatre sessions ens van permetre:

- fer cohesió de grup entre els joves que ja venien d'anys anteriors i els joves interessats en aquest projecte
- fer un recordatori del significat de ser monitor/a i la responsabilitat que suposa per als joves d'altres anys

- donar a conèixer el projecte i les qüestions pràctiques del dia a dia per als joves que s'incorporaven de nou
- crear un ambient distès que ens facilités la participació dels joves el divendres següent.

Un cop començat l'esplai infantil, l'espai de treball intern amb els joves que aquell divendres no tenien atenció directa ha permès poder treballar actituds davant dels infants que cal millorar així com la relació entre monitors/es. És un espai que valorem molt positivament, perquè hi hem pogut fer un treball més individual amb cada jove monitor, hem pogut conèixer les seves inquietuds i de quina manera motivar-lo perquè anés assolint més responsabilitats davant del grup d'infants.

En ser el tercer any d'aquest projecte de dinamització de joves mitjançant l'Educació en el Lleure, com a equip coordinador, teníem clar que la intervenció amb els infants així com la programació havien de recaure en aquest grup de joves. Per aquest motiu, en moltes de les sessions treballàvem la importància d'una bona programació mensual amb una recerca de tallers i activitats per fer, amb un cronograma de la duració dels jocs, dels tallers i de l'activitat de cloenda i amb una reflexió sobre els objectius que treballaríem amb cada activitat.

Exemple de cartell de programació mensual



Un cop acabat l'esplai, si no hi havia formació externa, ens reservàvem mitja hora per fer la valoració del dia: com havia anat l'activitat proposada al grup d'infants; si hi havia hagut conflictes, com s'havien resolt; de quina manera s'havien sentit els/les monitors/es que havien estat amb els/les nens/es aquell dia... Això ens servia per poder incidir en algunes conductes infantils i amb alguns dels joves monitors que aquest any s'havien

incorporat per treballar com establir normes, límits i responsabilitats de manera natural, i també ens ha ajudat a poder fer un treball cada cop més d'observació del funcionament dels monitors i no tant d'intervenció amb el grup d'infants.

2.3. Formació externa

Entenem per formacions externes aquelles que han estat realitzades per professionals de fora del projecte. Aquestes s'han realitzat al centre cívic on es porta a terme l'esplai, essent els professionals que venien a fer la sessió els que es desplaçaven.

Al llarg del curs s'han realitzat les següents sessions:

EL JOC EDUCATIU

Data: 05/12/08

Dinamitzador: Formadora de l'Escola El Teler

Objectius:

- Conèixer nous jocs
- Aprendre a assolir els objectius de l'esplai a partir del joc
- Conèixer dinàmiques de cohesió de grup per realitzar dins l'equip de monitors/es

Descripció de la sessió:

- Part teòrica: a partir dels coneixements que tenien els monitors/es de l'Esplai sobre què és el joc, la dinamitzadora va anar introduint les exposicions teòriques pertinents a partir d'exemples de jocs
- Part pràctica: Realització de dinàmiques de grup



OBJECTIUS EDUCATIUS

Data: 12/12/08

Dinamitzador: Consol Duran. Escola de l'Esplai

Objectius:

- Aprendre què és un objectiu educatiu
- Veure la importància dels objectius dins un esplai

- Treballar la importància del treball en equip

Descripció de la sessió:

Primer de tot es va fer un joc de presentació. A continuació, per introduir el tema, es va dur a terme una dinàmica que va consistir a dividir l'equip en 2 grups. El primer grup, sense cap indicació prèvia, havia d'aconseguir fer una figura del tangram, mentre el segon grup feina d'observador seguint unes pautes fixades per la dinamitzadora. Després es canviaven els papers. A partir de la dinàmica es va reflexionar sobre el treball en equip, els rols dels diferents membres del grup, la importància de treballar conjuntament per obtenir un mateix objectiu... I de la diferència de resultats entre el primer grup, que actuaven a cegues sense saber quins punts se'ls valoraven i quins objectius es perseguïen, i el segon grup, que ja sabia com funcionava la dinàmica. Finalment, es va explicar un conte per reflexionar sobre el tema i concloure la sessió.

FUNCIONS DEL GRUP DE MONITORS/ES

Data: 06/02/09

Dinamitzador: Ferran Blavi. Escola El Teler

Objectius:

- Conèixer les funcions del monitor/a
- Identificar les habilitats necessàries per fer de monitor/a
- Entendre la figura del monitor/a dins l'equip educatiu

Descripció de la sessió

- Dinàmica *El monitor ideal*: en 2 grups, cada un havia de dibuixar el monitor ideal expressant lliurement (dibuixant o amb text) les qualitats, habilitats, actituds... que pensaven que havia de tenir.
- Definició teòrica de què és un monitor/a a partir de les aportacions i coneixements previs del grup i de la posada en comú de la dinàmica anterior.
- Debat sobre la importància del treball en equip



L'EQUIP EDUCATIU

Data: 06/03/09

Dinamitzador: Toni Jaén. Escola de l'Esplai

Objectius:

- Reconèixer la importància del treball en equip
- Reconèixer la responsabilitat individual perquè l'equip funcioni
- Conèixer les parts de l'acció educativa: preparació, execució i avaluació
- Veure la comunicació com una de les eines de resolució de conflictes

Descripció de la sessió

S'inicia la sessió amb una dinàmica que consisteix a construir una torre amb palletes. Es tracta de veure els rols que es prenen dins l'equip: el que observa, el que actua, el que col·labora, el que destrueix... A partir d'aquí s'inicia el debat sobre la importància de preparar la feina, contemplar els possibles imprevistos, realitzar l'activitat i valorar el seu funcionament i les coses que poden anar encara més bé.



L'EDUCACIÓ DELS VALORS

Data: 13/03/09

Dinamitzador: Lluís Puigdemont. Càritas Immigració

Objectius:

- Conèixer tot allò que influeix en els infants per tenir-ho en compte a l'hora de la intervenció

- Identificar els valors de l'esplai

Descripció de la sessió

- Pluja d'idees a partir de la pregunta "Què estem fent aquí?" i la posterior reflexió
- Dinàmica sobre els diferents agents (família, escola, esplai, espais informals) que influeixen en l'educació dels infants. Identificació de la importància i els valors que transmet cada un.



GESTIÓ DE CONFLICTES

Data: 20/03/09

Dinamitzador: Formador de l'Escola El Teler

Objectius

- Aprendre a afrontar i gestionar els conflictes de manera constructiva
- Aprendre a comunicar-se positivament

Descripció de la sessió

- Test/joc d'introducció
- Explicació teòrica sobre diferents maneres de posicionar-se davant un conflicte, diferents tipus de comunicació (comunicació verbal i no verbal) i consells per millorar la comunicació i ser més assertius
- Rol *playing* sobre un conflicte i la seva resolució

GUIA DE LA SEXOAFECTIVITAT

Data: 17/04/09

Dinamitzador: Carina Maymi. EMPESA

Objectius:

- Donar a conèixer la Guia de la sexoafectivitat realitzada des de la Comissió d'Hàbits Saludables del programa *Integrant accions* del sector est
- Parlar de situacions sexoafectives amb components agressius que ens podem trobar quan treballem amb infants
- Donar idees sobre com resoldre situacions de conflicte que ens podem trobar a l'esplai

Descripció de la sessió

Es va fer la presentació de la guia de la sexualitat i, a partir de les il·lustracions, la dinamitzadora va anar traient temes per poder treballar prejudicis, dubtes, coneixements erronis... i com es pot educar per a unes relacions afectives positives

CANÇONS I DANSES

Data: 05/06/09

Dinamitzador: Mireia Mirasol. Escola El Teler

Objectius

- Conèixer danses i cançons per poder realitzar amb el grup d'infants
- Saber utilitzar la dansa i la cançó com a eina educativa
- Ser conscient que els infants ja porten amb ells una música que cal tenir present a l'esplai.

Descripció de la sessió:

Aquesta va ser una sessió molt dinàmica: a partir de la realització i aprenentatge de diverses cançons i danses, la dinamitzadora de l'activitat anava explicant experiències pròpies i la finalitat de les tècniques per explicar-les als infants...

CURS DE MONITOR/A DE LLEURE

Durant la Setmana Santa i alguns caps de setmana dos dels monitors/es de l'Esplai van realitzar el curs de monitor/es.

Pensem que és molt important que els monitor/es de l'Esplai tinguin el títol de monitor/a tant per la utilitat que tindrà per a ells mateixos (per trobar feina de monitors/es i com a experiència i enriquiment personal) com per la implicació que té en el nostre esplai: el curs de monitors/es els ensenya recursos i habilitats que després poden aplicar al dia a dia i els dóna la possibilitat de compartir experiències amb altres joves que, com ells, tenen interès per treballar per l'educació dels infants i joves.

2.4. Lleure educatiu

SOPAR I BOLERA

Aquesta sortida es va dur a terme un divendres a la tarda un cop acabada l'activitat amb els infants. Va consistir a anar a sopar tots junts i després fer una partida a la bolera. Normalment, aquesta sortida es porta a terme el primer trimestre ja que l'objectiu d'aquesta és cohesionar l'equip i trobar-nos tots junts en un espai diferent que l'esplai. La valoració que se'n fa és positiva sobretot perquè la participació va ser molt alta.



TROBADA DE MONITORS/ES DE CENTRES D'ESPLAIS

Aquesta trobada estava organitzada per la coordinadora de centres d'esplais. Es va portar a terme el cap de setmana del 21 i 22 de març. Van participar-hi els/les sis monitors/es que tenen una assistència més regular a l'Esplai.

La valorem molt positivament ja que va esdevenir un espai de coneixença amb altres monitors i monitores de diferents esplais, de compartir experiències, conèixer noves dinàmiques, jocs i danses, i també hi va haver un espai de formació sobre diferents temes com l'autoestima, dinàmiques per a joves, tallers manuals... A més, un altre aspecte positiu a destacar és que les monitores de l'Esplai van participar molt activament en totes les activitats i la valoració posterior que en van fer va ser molt bona.

En general la valoració que es fa de les activitats de lleure educatiu són positives, però igual que el curs passat es considera que seria oportú realitzar-ne una per trimestre. Per qüestions d'horaris i manca de temps, aquest curs no ha estat possible.



2.5- Suport a les activitats infantils

En l'activitat amb els infants només hi havia la meitat de l'equip de joves monitors/es mentre els altres feien formació. Dins aquest espai hi participaven també les dues educadores del projecte. Aquest curs s'ha notat una millora en l'autonomia i responsabilitat dels monitors/es envers les activitats amb els infants. Això ho podem comprovar en fets com:

- programació, preparació i dinamització de les activitats amb el grup d'infants sense tanta ajuda de les educadores
- preparació d'algunes activitats per fer sols a casa, per grups o individualment
- Fer una llista del material necessari per a les activitats i comprar-lo sense necessitat d'ajuda

Pensem que s'ha donat aquest fet bàsicament perquè hi havia tres monitor/es que continuaven del curs passat i tenien més experiència i formació per poder dinamitzar l'esplai i funcionar com a motor de l'equip; tot i això, encara hi ha alguns joves que tenen moltes dificultats a l'hora de dinamitzar ells mateixos les activitats. Els costa explicar els jocs i tallers i responsabilitzar-se de l'activitat; per tant, cal seguir amb les sessions de formació que els donen eines per poder treballar amb els infants.

5. Propostes de millora

- En referència amb la formació interna, la proposta per al curs vinent, que ja serà el quart del projecte, volem dedicar-la a la gestió econòmica i recerca de fons de finançament, a més de continuar treballant en la formació en la quotidianitat. La finalitat és que en el cinquè any, l'autonomia del grup de joves monitors sigui prou sòlida com perquè l'equip coordinador sigui assessor i formador sense intervenir en l'acció setmanal del grup d'infants i sigui l'equip de joves monitors els que puguin assumir la preparació, execució i valoració del dia a dia.
- En referència amb aquesta primera proposta, cal cedir la responsabilitat als monitors/es amb més experiència perquè siguin ells els que expliquin i incorporin els nous monitors/es en la dinàmica de l'esplai. Alhora, això implica que en el dia a dia siguin els joves els màxims responsables de l'activitat (explicar dinàmiques, comprar material...) i que les educadores esdevinguin únicament un punt de suport per si hi ha algun imprevist o conflicte al qual no puguin fer-hi front els monitors sols.
- Cal treballar la relació entre els joves monitors i les famílies. D'una banda, pot ser molt fructífera en qüestions com el suport que ens poden donar a la festa de carnestoltes (fer disfresses, pensar en un ball per a la rua...) i, de l'altra, és una manera d'anar validant els joves monitors com a referents educatius.
- Dins el treball intern, una altra proposta és mantenir l'espai de valoració diària amb tot l'equip i incloure dinàmiques de relació i d'autoestima durant l'any i no només a principi de curs. Els joves valoren que és una forma de fer més unió dins l'equip.
- En referència amb la formació externa, els joves han valorat molt positivament els tallers que hem tingut aquest any i la demanda que fan per a l'any vinent és un taller de gestió de les emocions i un taller de comunicació (com explicar un joc, un conte...)
- Cal continuar participant en les trobades de centres d'esplai i poder concretar intercanvis amb altres esplais (tant anar nosaltres a preparar-los una activitat com que ells en preparin alguna per al nostre esplai).
- Quant al grup de l'Esplai Infantil:
 - Cal programar sortides per Girona durant tot l'any
 - Cal realitzar una sortida de tot un dia

6. Balanç econòmic

CONCEPTE	DEFINICIÓ	COST
CONTRACTACIÓ	5 h/set 8 mesos	2.677,62
MATERIAL	Activitats grup de joves i grup d'esplai	851,73
TRANSPORT	Activitat bolera a l'Espai Gironès	112,52
	Urbà per a desplaçaments a activitats de ciutat	37,60
	Trobada Monitors Centres Esplai	321,00
FORMACIÓ GRUP DE JOVES	Formació de joves. Escola El Teler	241,18
	Quota curs de monitors	380,00
ACTIVITATS	Sortida joves bolera	136,85
	Trobada de Monitors de Centres d'Esplai	180,00
BERENARS	Activitats infants, grup de joves	228,73
ASSEGURANÇA ANUAL	3€ per participant més equip de responsables (15+4)	51,00
REPOGRAFIA	Fotocòpies i enquadernacions	64,35
TOTAL		5.282,58

Quan varem presentar el nostre projecte a la convocatòria de la Beca Joaquim Franch per al període 2007-2009 comptàvem que el projecte seria per a dos anys; per tant, les possibles despeses les varem comptabilitzar de manera bianual. Per aquest motiu, la diferència en el cost del transport i en la contractació d'una dinamitzadora a 5h/setmanals ha estat inferior al previst.

També havíem previst poder realitzar una activitat final amb els joves (acampada o llogar una casa de colònies), però no ha estat possible realitzar-la perquè molts d'ells estaven en època d'exàmens i no trobàvem dates

comunes. Això també ha fet que la previsió de despesa fos menor.

Per a l'any que ve volem programar aquesta activitat final ja al setembre i reservar-nos un cap de setmana de maig per poder-la dur a terme. Cal dir també que comptem tenir dues monitores més amb l'edat per fer el Curs de monitor en el lleure d'activitats infantils i juvenils i dues més per fer el Curs de premonitors d'activitats de lleure; per tant, els diners que queden de romanent del curs 2008-2009, aniran directament destinats a la continuació de les activitats i la formació dels joves monitors del projecte durant el curs 2009-2010.

ANNEX

ANNEX

Annex I. Recull d'activitats de formació interna

En aquest annex adjuntem les activitats de creació pròpia per treballar amb el grup de joves monitors i, tot i que hem utilitzat i adaptat altres dinàmiques que hem trobat a llibres com *La alternativa del Juego* del Seminario de Educación para la Paz o *Educación Intercultural* del Colectivo Amani, no les reproduïm aquí perquè són fàcils de trobar.

03/10/08 Etiqueta de presentació

Si jo fos un animal seria un ...
 Si jo fos un vehicle seria un ...
 Si jo fos un lloc geogràfic seria ...
 Si jo fos una música seria ...
 Si jo fos del món vegetal seria ...

La dinàmica consisteix que, en silenci i de manera personal, tothom omple aquesta petita etiqueta. Un cop tothom les ha omplert, es barregen i es reparteixen entre els joves (hem de mirar que no toqui la seva a la persona que l'ha escrita).

Donem cinc minuts per trobar a qui pertany l'etiqueta que hem rebut.

L'objectiu és conèixer els joves que s'incorporen a la sessió informativa i alhora saber més coses dels joves d'altres anys.

03/10/08 El Joc del Lleure

L'objectiu és que de manera distesa, s'entenguin conceptes que fan referència a l'educació en el lleure i ens permetin el debat.

És un bon joc per jugar a principis d'any, però també serveix per refrescar conceptes a mitjan curs.

Desenvolupament del joc

El joc s'estructura com el *Party & CO* amb quatre grups de fitxes, on el jugador ha d'explicar un concepte a partir de la mímica, del dibuix, de la lectura de la definició o de la invenció de la definició sense dir les paraules clau.

És millor jugar per parelles i, si és possible, que tinguin un nivell de coneixements diferent.

El taulell del joc és semblant al del *Party & Co*, on si caus a les caselles assenyalades, cal que contestis a una

de les preguntes en la modalitat que pertoqui. A més, cada parella té dos comodins per si alguna pregunta no la saben que doni punts a qui la contesti.

Si es respon correctament a una pregunta, s'aconsegueix un somriure: quants més somriures, més punts. El joc finalitza o bé quan una de les parelles ha arribat a la casella final o bé quan s'han acabat totes les preguntes per llegir.

Facilita el debat, l'aprenentatge de coneixements, fa visibles els valors educatius del lleure, permet fer un plantejament de les actituds personals davant els infants, ajuda en la creació del bon clima del grup, dóna a conèixer de manera didàctica uns continguts i alhora ensenya com es poden adaptar jocs als teus objectius educatius.

Tipus de fitxes del joc



Preguntes del joc

I- Mímica



2- Paraula Prohibida

COMPROMÍS <small>NO POTÉ SER LA PAROLA:</small> VALORS	DIRECTOR /A <small>NO POTÉ SER LA PAROLA:</small> DIFE/A, EVA, JORDI...	VIVÈNCIA <small>NO POTÉ SER LA PAROLA:</small> EXPERIÈNCIA
OBJECTIUS <small>NO POTÉ SER LA PAROLA:</small> PROJECTE EDUCATIU	RESPONSABILITAT <small>NO POTÉ SER LA PAROLA:</small> SERIOSITAT?	COMPANY/A <small>NO POTÉ SER LA PAROLA:</small> AMC/GA
JOVE <small>NO POTÉ SER LA PAROLA:</small> GRAN	EXPERIÈNCIA <small>NO POTÉ SER LA PAROLA:</small> ANYS	TALLER <small>NO POTÉ SER LA PAROLA:</small> FANG

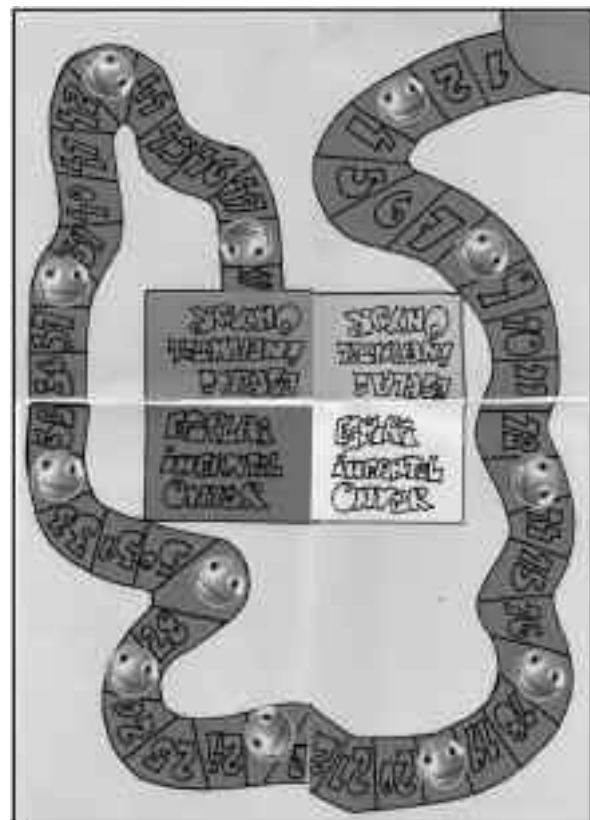
4- Dibuix



3- Definició

<small>Es descriu l'activitat educativa a les diferents grups.</small> LLEURE	<small>Grup de persones organitzat per a un objectiu determinat</small> EQUIP
<small>Es descriu l'educació planificada i no obligatòria que s'ofereix en el temps de lliure, per tant, fora de l'horari escolar.</small> EDUCACIÓ EN EL LLEURE	<small>Quin és el punt més interessant d'un subjecte, cosa se vol...</small> FINALITAT
<small>Es descriu el temps que cal dedicar al joc i al...</small> TEMPS LLIBRE	<small>Actes d'educar, d'orientar i servir als infants, i també als adults, per tal d'aconseguir el desenvolupament integral de la personalitat</small> EDUCACIÓ
<small>És una eina educativa que té per finalitat aconseguir el màxim nombre d'infants assolint els objectius pedagògics proposats</small> AVALUACIÓ	<small>Projecte que defineix el marc general en el qual s'ha de desenvolupar l'activitat educativa de l'infant i a través de la qual s'organitzen i realitzen</small> PROJECTE EDUCATIU
<small>Persona responsable d'un grup d'infants o joves en un espai, en una activitat o moment, etc.</small> MONITOR	<small>Persona que col·labora voluntàriament a les activitats i que no té cap obligació</small> VOLUNTARI
	<small>És l'element del que s'ha de actuar d'una manera determinada sempre que s'impulsi una o més activitats És el responsable de participar en les activitats i de contribuir de manera positiva, de manera, de manera, etc.</small> VALOR

Taulell del Joc del Lleure



10/10/08 Joc dels posicionaments

El dinamitzador llegeix una frase i els joves s'han de col·locar en una de les tres files representades pel SÍ NO HO SÉ NO Els joves que se situïn a la fila del NO HO SÉ caldrà que siguin convençuts pels del SÍ o pels del NO

L'objectiu és discutir de forma distesa posicionaments que de vegades interfereixen en l'activitat diària.

1. No cal venir sempre a les reunions
2. Fer de monitor és molt divertit
3. No cal escoltar massa les mares dels nens/es de l'esplai...
4. Si a un/a nen/a l'insulten serà que n'ha fet alguna...
5. Si algun cop un nen m'insulta, no li he de fer cas: com que és petit...
6. El monitor / la monitora sempre té la raó!
7. Només faré cas al nen/a que es porti bé amb mi!
8. Un/a bon/a monitor/a sempre prepara amb temps l'activitat
9. Les normes estan per saltar-se-les...
10. La improvisació és el que val!!
11. Les noies cuiden millor la mainada que els nois...
12. Les mares / pares dels nens / es sempre tenen raó
13. La Neus i la Laura són supergenials!
14. Treballar en equip és un rotllo
15. En una activitat només em preocupo del grup de nens/es que m'ha tocat
16. Sempre he d'avisar si un divendres no puc venir
17. De vegades voldria escanyar algun nen/a...
18. Jo mai seré monitor/a...
19. A l'Esplai només poden venir nens/es de Font de la Pólvora
20. Si anem a un esplai de Girona, no ens faran ni cas
21. A mi el que m'agrada és jugar!

10/10/08 Dinàmica de les anelles

El material necessari són tres anelles de diferents colors (verd, vermell i lila).

L'objectiu és fer conscient que el nostre estat d'ànim pot influir en l'activitat diària amb els infants i que segons el "color de l'anella" que portem posat en aquell moment, els infants es comportaran d'una manera o d'una altra.

- L'anella vermella indica "energia" per encetar una activitat però també pot ser "mal geni" a l'hora de dirigir una activitat o resoldre un conflicte
- L'anella verda indica "bonhomia", "positivitat", "innocència"

– L'anella lila indica "diplomàcia", "sang freda"

La dinàmica consisteix a caminar per una sala i el dinamitzador comença amb una anella posada al voltant del coll i, segons el color que es posa, comença a explicar un joc a la vegada que col·loca les altres dues anelles a dues persones més. Aquestes persones alhora representen el paper que els toca, segons el color de l'anella que porten.

El canvi d'anella es produeix quan la persona ho vol i el dinamitzador ha de procurar donar joc a tots els participants.

La durada de la dinàmica sol ser d'uns 20 minuts i després debat.

Hem fet servir anelles però poden ser barrets, pilotes de colors...

17/10/08 Joc de rol

L'objectiu és representar un dia normal d'esplai, on els joves tenen rols diferents. De manera que uns fan d'infants i altres de responsables d'activitat. Els papers s'han de dur fins a l'extrem perquè després permeti el debat i el treball educatiu amb el grup.

A cada participant se li dóna un sobre amb un full adjunt, on es troben les instruccions del personatge que li ha tocat.

"Hola, quina sort que has tingut en tocar-te aquest paper. L'has de fer molt real. De tu depèn que tot surti bé! Esperem que t'ho passis molt bé i que tinguis molta sort!"

Hi ha diferents personatges (nens/es, monitors/es i pares/mares) més un que és l'observador i que ens ajudarà a donar una visió més global de com s'ha desenvolupat la dinàmica. El dinamitzador/a també juga. El rol d'observador està bé que el faci un jove.

El joc el fem durar uns 20 minuts, 5 minuts de descans i ens posem a parlar de com ha anat, què ha passat i com s'han sentit.

Alguns dels papers a representar:

Nen/a col·laborador/a: sempre estàs al cas del que diu el monitor/a i intentes ajudar-lo en tot el que pots (amb els altres nens, per preparar els tallers, per recollir el material...)

Nen/a “Tira la pedra, amaga la mà”: t’agrada molt i molt tocar els nassos, tant li fa que sigui monitor o una altre nen com tu. El cas és que quan t’avorreixes o algú no et fa cas o, simplement, quan els monitors no miren, comences a molestar a qui tens més a prop de manera dissimulada (i si donen les culpes a un altre, doncs molt millor!).

Nen/a passiu/va: no t’interessa res, no tens ganes de fer res, no vols estar al casal, però tampoc no oposes resistència. En definitiva, t’agrada ser un “moble”.

Nen/a “floreta”: et creus el/la millor, la resta de nens i nenes no saben fer res, són més maldestres que tu, són més lletjos que tu, no entenen res de res (ni tan sols el monitor/a no sap res!!). Només t’estàs amb els teus amics i no vols ni sentir a parlar de la resta del grup.

Nen/a juganer/a : no pots estar mai quiet/a, t’agrada jugar, xerrar, moure’t amunt i avall ... i et mata fer tallers!!! De gran vols ser monitor/a.

Pare/mare: no vols que el teu fill vagi a la prope-
ra sortida de divendres perquè et fa molta por que es perdi: aquests monitors són massa joves i una colla d’esbojarrats!!!

Pare/mare: El teu fill s’ha barallat al casal i exigeix explicacions del motiu pel qual l’han castigat a quedar-se sense l’excursió final.

Observador/a : has de mirar tot el que passa i recordar-te del que veus. No pots ni parlar, ni riure ni fer res: has de fer com si fossis una estàtua.

Monitor/a: ets una persona molt amable i amb paciència infinita. Saps escoltar els infants i sempre procures que tots participin a les activitats. Quan ho creus necessari, busques el suport dels teus companys d’equip.

Monitor/a: ets molt responsable però no saps posar límits a la mainada. Qualsevol cosa que et demanin, encara que sigui perillosa, no saps com, però t’acaben convencent... De vegades, els teus companys d’equip s’enfaden amb tu...

Monitor/a: t’hi has apuntat perquè els teus amics volen ser monitors, però tu no n’estàs massa convençut. No t’agrada estar amb nens petits i intentes passar desapercbut, intentes no intervenir. Si un nen et pregunta alguna cosa, li dius que li demani a un altre monitor...

Monitor/a: ets una persona molt seriosa i poc pacient quan es trenquen les normes. Penses que l’ordre és molt important i per això quan els nens no et fan cas, els renyes, els castigues, els expulses de l’activitat... Si un monitor/a no fa la seva feina, li dius el que ha de fer.

29/5/09 Joc d'avaluació



L'objectiu és fer una avaluació àgil, divertida i amb propostes creatives de millora. El desenvolupament és ben senzill. Es divideix el grup per parelles i, segons el número que surti al dau, cal que agafin un tipus o un altre de carta. No hi ha taulell del joc però ens calen molts *post-it* de diferents colors!

Es posen unes cartes sobre la taula i, segons el número que surti al dau, se n'agafa una o una altra.



Són valoracions genèriques on cal posar-hi la paraula. (Exemple: "Ho trobo difícil però no impossible... treballar amb el nen x" o bé "Ho trobo fàcil... preparar un taller per fer figures de plastilina")

Són activitats que cal revisar (Exemple: activitats per a monitors, tallers realitzats, sortides, reunions, companys, ser monitor/a...)



Són preguntes amb referència als aprenentatges i les experiències amb què s'han quedat (Exemple: "Sóc capaç de recordar-me d'una de les sessions de formació...", "Aquest any he après la paraula..." , "El joc que més m'ha agradat fer ha estat... i sóc capaç d'explicar-lo!")



Són preguntes amb referència a com s'han sentit fent de monitors/es (Exemple: "Treballar amb els nens i nenes m'ha suposat...", "Ser monitor o monitora em demana...", "M'ha sobrat...", "He trobat a faltar..." , "Necessito més temps per..." "De vegades, estar amb els nens i nenes..." m'ha fet sentir..." , etc.)



En un mural a la paret, s'enganxen els *post-it* amb les propostes (verd, si són coses que han anat bé i volen continuar-les fent; vermell, si l'activitat no ha acabat de funcionar i hem de revisar-la).

M'AGRADA	NO M'AGRADA
HO TROBO FÀCIL	HO TROBO DIFÍCIL (però no impossible!)

La dinàmica no ha de durar més de 45 minuts i, com sempre, el dinamitzador ha d'intentar donar joc a tots els participants perquè l'activitat sigui més engrescadora.

