

Girona 2007



PROJECTE ORENETA

Per al coneixement i conservació de la població d'orenetes
de la ciutat de Girona

Ajuntament  de Girona


Galanthus
www.asgalanthus.org

Ajuntament  de Girona



Índex

INTRODUCCIÓ	1
SECTORS ESTUDIATS	3
RESULTATS.....	4
Densitat de nius i ocupació	4
Tendència de les poblacions	7
Colònies de conservació prioritària	8
MATERIAL PEDAGÒGIC.....	10
PROGRAMA DE RECURSOS EDUCATIUS - CURS 2007-2008	11
INFORMACIÓ PER AL MESTRE	13
1. OBJECTIUS.....	13
2. LES ORENETES	14
3. LES ORENETES A L'ECOSISTEMA URBÀ.....	15
4. EL PROJECTE ORENETA DE GIRONA	16
FITXES PER L'ALUMNE	17
1. LA FAUNA URBANA	18
2. LES ORENETES DE GIRONA.....	19
3. CONSERVACIÓ DE LES POBLACIONS D'ORENETES	20
4. CENS D'ORENETES (FITXA DE CAMP).....	22
RESUM.....	24
BIBLIOGRAFIA	25
ANNEXOS.....	26
I.- Nius censats durant les campanyes 2005 - 2007.....	26



www.asgalanthus.org

info@asgalanthus.org

Tlf.: 972 49 25 63

Crta. de Juià, 46

17460 Celrà



INTRODUCCIÓ

Entre les diferents espècies animals que podem trobar dins de l'ecosistema urbà n'hi ha poques que no formin part del conjunt d'espècies indesitjables en qüestions de salubritat pública. De la mateixa manera, són poques les que gaudeixen de protecció i estan ben vistes per la majoria d'habitants de les ciutats. Les orenetes formen part d'aquestes últimes espècies, doncs estan protegides a nivell autonòmic per la Llei 3/1988, de 4 de març, de protecció dels animals (categoria D).

Les dues espècies d'oreneta que trobem a les ciutats són beneficioses per la seva dieta insectívora. Malgrat això, les seves colònies als edificis sovint originen conflictes de salubritat, deguts bàsicament als seus excrements. La presència d'aquests ocells a les ciutats està relacionada amb la seva biologia reproductora, ja que requereixen edificis per construir els seus nius. En canvi la majoria d'animals antropòfils es troben a les ciutats per que són espècies comensals de l'home.

El fet de ser animals protegits, i que poden generar molèsties als ciutadans, fa que en la solució de conflictes entrin en joc d'interessos contraris, i sovint cal negociar amb els propietaris dels edificis afectats els passos que cal seguir.

L'informe que us presentem és el resultat dels treballs de camp realitzats en el marc del projecte oreneta a la ciutat de Girona, iniciat l'any 2005. Enguany ens havíem fixat els següents objectius:

- 1) Aconseguir una major resposta ciutadana per a la localització dels nius d'oreneta vulgar.
- 2) Ampliar el cens als barris de Sant Daniel, Sant Ponç, Fontajau, Montjuïc i Torre Gironella.



- 3) Realitzar un seguiment de l'ús de l'hàbitat per part de les orenetes al llarg de la ciutat.
- 4) Classificar les colònies en funció del seu interès per a la conservació de les orenetes a la ciutat.
- 5) Promoure la difusió del projecte i la interacció del mateix amb la ciutadania.

Pel que fa a l'assoliment dels objectius plantejats, cal aclarir que degut a problemes logístics no s'ha pogut satisfer el tercer objectiu, per a la consecució del qual calia realitzar censos puntuals d'orenetes en vol a diversos punts de la ciutat que no s'ha pogut dur a terme.

Al present document no tornarem a reproduir els aspectes relacionats amb els antecedents del projecte, metodologia i altres dades que no han variat i que es poden consultar a l'informe de 2005.



SECTORS ESTUDIATS

D'acord amb els objectius plantejats, durant el 2007 s'ha ampliat el cens als sectors de Sant Daniel, Sant Ponç, Fontajau, Montjuïc i Torre Gironella. A la figura 1 s'hi poden veure els sectors on s'ha realitzat el seguiment des de l'inici del projecte el 2005.

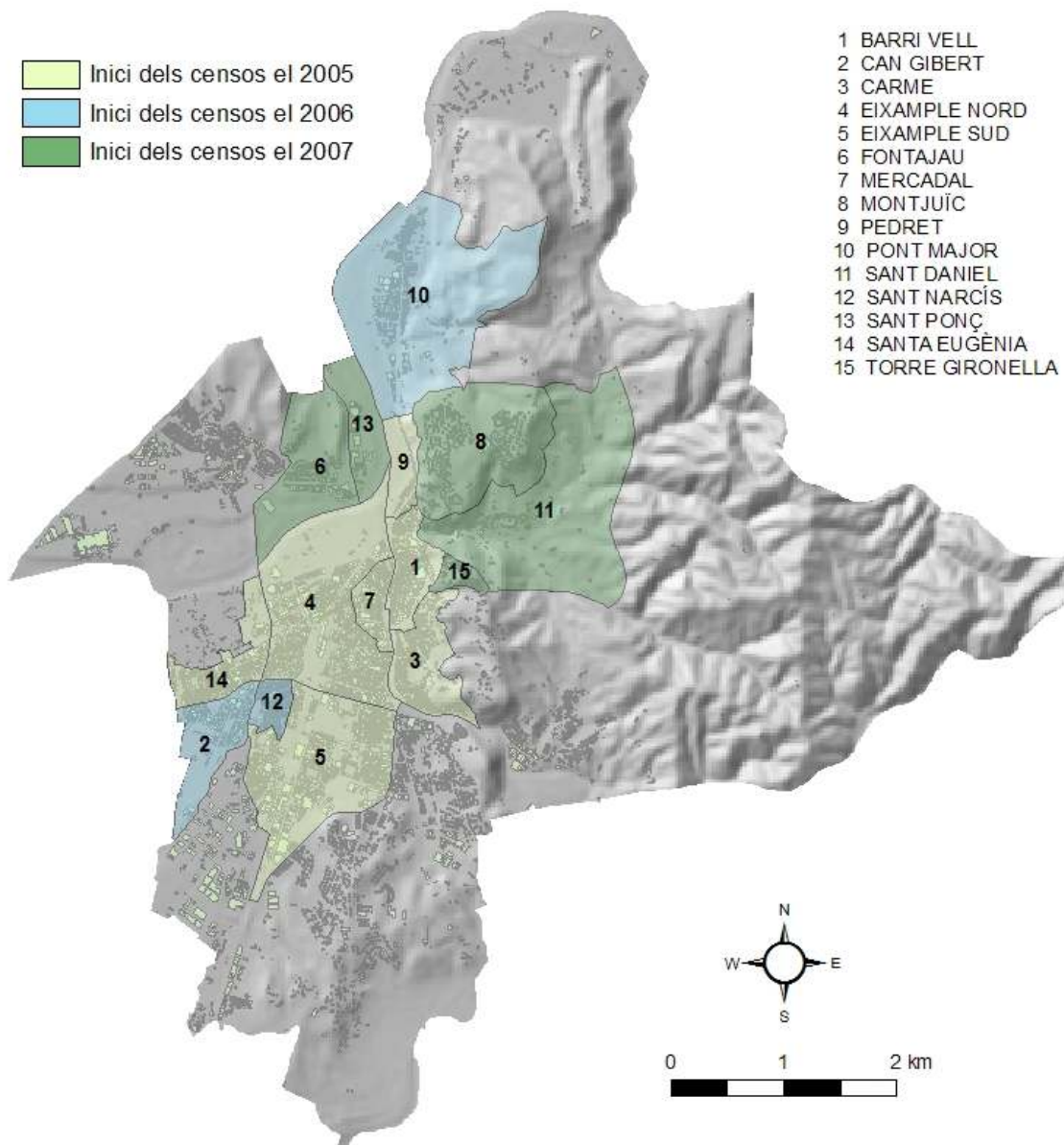


Figura 1.- Sectors estudiats a la ciutat durant els tres anys de projecte.



RESULTATS

Densitat de nius i ocupació

El nombre de nius censats s'ha incrementat sensiblement amb la inclusió dels nou sectors, passant-se d'un total de 1660 nius censats a 1910 (taula 1), dels quals un 72,6% (1388) estaven en bon estat, mentre que la resta estaven trencats.

	2005	2006	2007	Total
Nius sencers	837	328	223	1388
Nius trencats	347	148	28	523
	1184	476	258	1910

Taula 1.- Nombre de nius d'oreneta cuablanca sencers i trencats del 2005 al 2007.

La distribució de nius per sectors (figura 2 i taula 2) un cop afegit el cens de 2007, segueix denotant una major preferència per part de les orenetes vers el centre històric de la ciutat, essent el barri Vell i Mercadal els sectors que acullen una major densitat de nius per unitat de superfície.




Sectors d'estudi	Nº nius sencers	% sobre el total
Barri Vell	379	27,3
Can Gibert	8	0,6
Carne	5	0,4
Eixample nord	120	8,6
Eixample sud	214	15,4
Fontajau	53	3,8
Mercadal	95	6,8
Montjuïc	0	0,0
Pedret	49	3,5
Pont Major	372	26,8
Sant Daniel	0	0,0
Sant Ponç	4	0,3
Santa Eugènia	89	6,4
Torre Gironella	0	0,0
TOTAL	1388	100

Taula 2.- Nius d'oreneta cuablanca per sectors censats durant els anys 2005-2007.



Així mateix, als sectors nous estudiats enguany s'ha detectat la mateixa tendència observada a la resta de la ciutat: així, conforme ens allunyem dels rius o bé conforme es modernitza l'arquitectura dominant dels edificis, els nius d'oreneta es rarifiquen: no s'ha trobat cap niu d'oreneta cuablanca als sectors de Sant Daniel, Montjuïc i Torre Gironella, i a Sant Ponç tan sols s'hi ha comptat quatre nius, mentre que a Fontajau el cens ha ascendit a 53 nius sencers.

Densitat de nius d'oreneta cuablanca
(s'indica la densitat al costat del nom)

-  Menys 0,17 nius per Ha
-  Entre 0,18 i 0,78 nius per Ha
-  Entre 0,79 i 2,21 nius per Ha
-  Entre 2,22 i 4,85 nius per Ha
-  Entre 4,86 i 11,21 nius per Ha

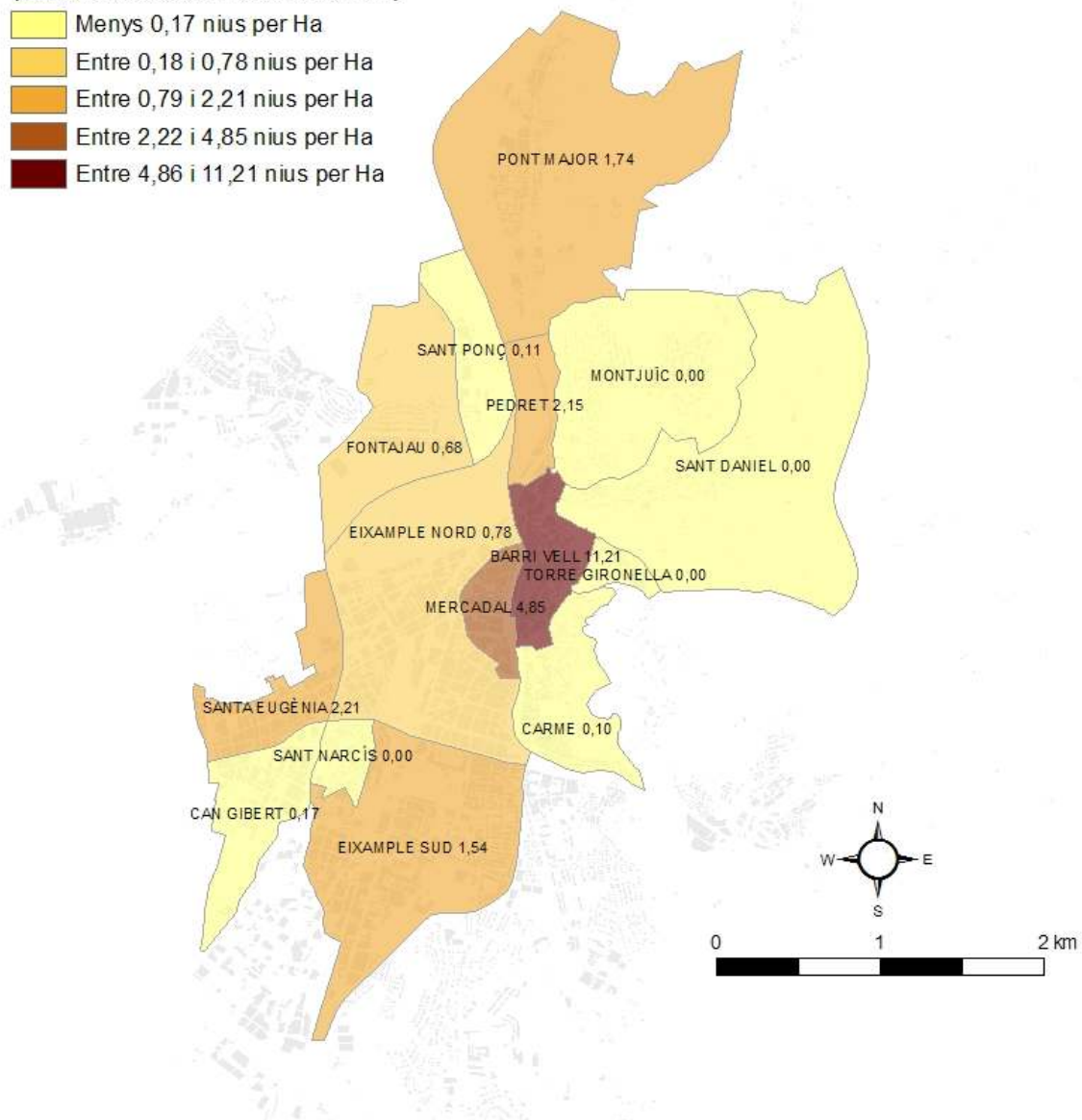


Figura 2.- Densitat de nius d'oreneta cuablanca per sectors.



D'acord amb l'actualització del cens de 2007 i el percentatge d'ocupació estimat durant la campanya del 2006, que ascendia al 58,6%, el nombre mínim de parelles presents als sectors estudiats de la ciutat és de 813.

A la figura 3 s'hi il·lustra la distribució de les colònies localitzades al llarg de la ciutat (per a més detalls de cada colònia veure Annex I):

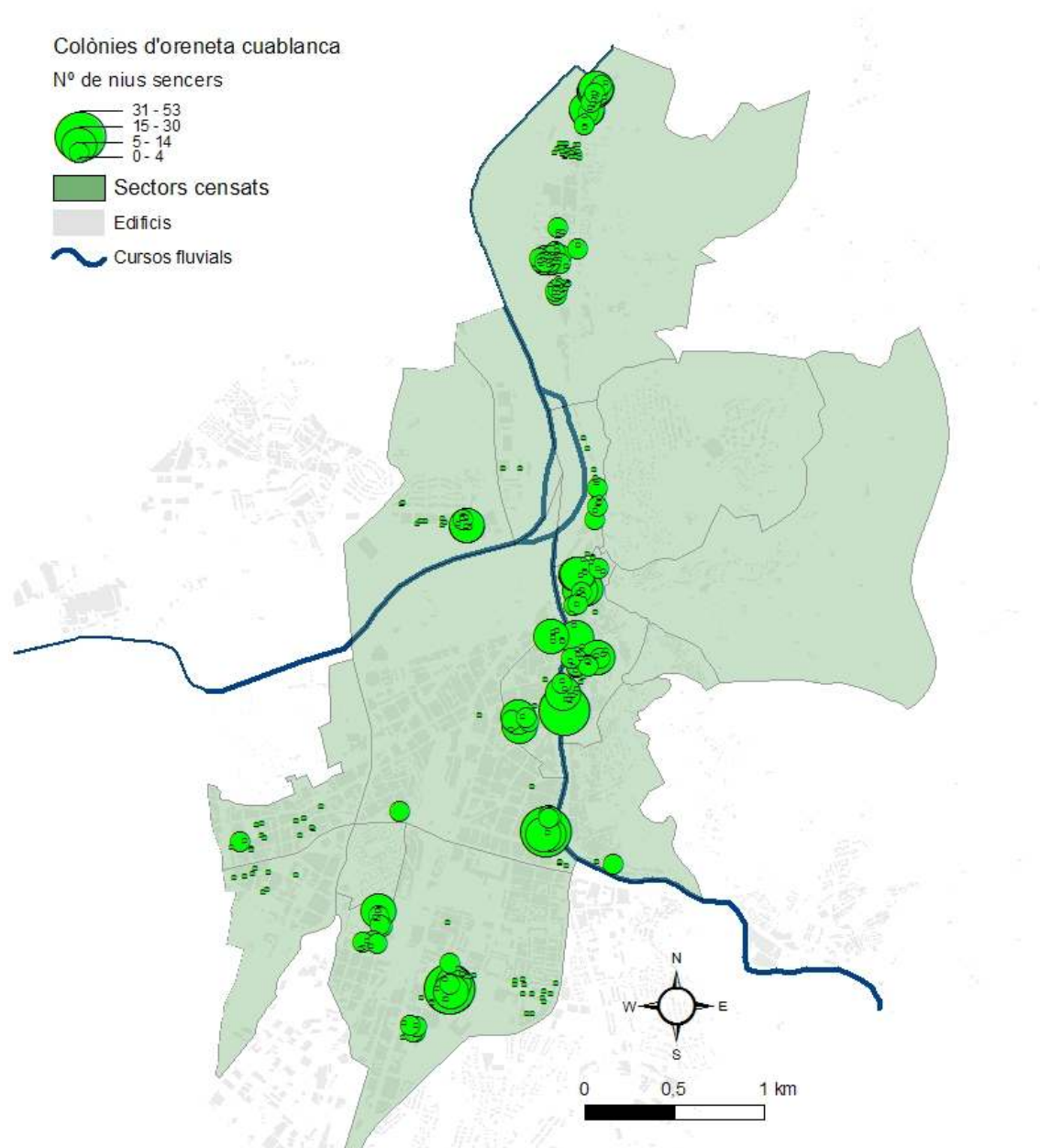


Figura 3.- Situació de les colònies d'oreneta cuablanca a la ciutat..



Tendència de les poblacions

Amb l'objectiu tenir una primera idea de la tendència poblacional de les orenetes cuablanques a la ciutat, es va refer el cens d'una part de les colònies localitzades durant els dos anys anteriors, afectant un total de 409 nius del Barri Vell, Pont Major, Pedret i Mercadal. Malgrat no es disposa d'una sèrie de dades temporal suficientment llarga com per a fer estimacions de tendències poblacionals amb seguretat, els resultats apunten a que pot existir una tendència a la disminució (veure figura 4) de la població als sectors més centrals de la ciutat, i a l'augment a les perifèries. L'esmentat comportament és lògic atès el creixement urbanístic que està patint la ciutat, que probablement forçarà a un moviment poblacional excèntric (el cas paradigmàtic és Barcelona, on no resta literalment cap niu a tots els barris centrals, molt desnaturalitzats, per manca de recursos alimentaris i de fang per a poder fabricar els nius) de la població.

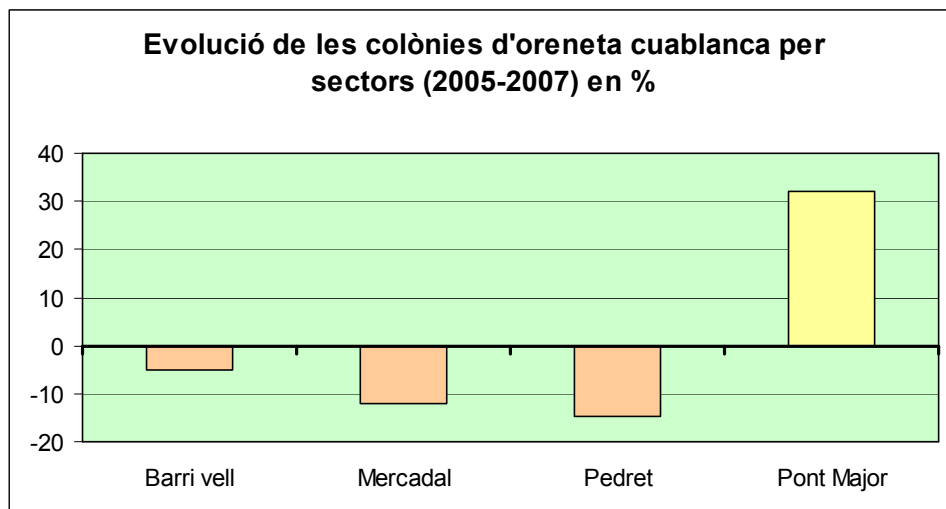


Figura 4.- Evolució observada del cens d'oreneta a diferents sectors de la ciutat des de l'inici del projecte.



Colònies de conservació prioritària

La distribució dels nius en alguns sectors no permet parlar de colònies compactes, doncs una mateixa colònia pot trobar-se dispersa ocupant diversos edificis, tot distribuïnt-se al llarg del gradient d'orientacions i alçades d'acord amb el patrons ja descrits a la memòria del 2005 (situació preferent entre el 2n i 3r pis, orientats predominantment entre oest i nord).

En aquest sentit, les colònies que presenten una major vulnerabilitat són les que concentren un elevat nombre de nius en una mateixa façana, doncs una única reforma o alteració de l'espai que ocupen pot eliminar-les de forma total i definitiva.

A la taula 3 i a la figura 6 hi consten les colònies de conservació prioritària d'acord amb el criteri esmentat, la pertorbació de les quals en un període inadequat tindria una repercussió significativa al global de la població:

Sector	Tipus	Nom	Núm	Pis	Orient.	Ubicació	Darrer cens	Nius sencers	Nius trencats
Barri Vell	Carrer	Albereda Portal de la	7	4	NO	Sota relleix	26/06/2007	53	33
Barri Vell	Carrer	Barca Francesc	S/N	3	O-NO	Sota relleix	05/07/2007	27	5
Barri Vell	Carrer	Samsó	2	1	N	Sota relleix	27/06/2007	30	9
Barri Vell	Carrer	Barca	34	3	O	Sota relleix	05/07/2007	27	5
Barri Vell	Carrer	Ballesteries Sant	22	5	O	Sota relleix	27/06/2007	22	6
Barri Vell	Pujada	Domènech Font del	7	1	NO	Sota relleix	28/06/2007	21	24
Eixample nord	Baixada	Canó Font del	s/n	4	N-NE	Sota relleix	27/06/2005	35	11
Eixample nord	Baixada	Canó	s/n	4	E-SE	Sota relleix	12/12/2005	28	0
Eixample sud	Carrer	Corunya, La	2	4	S-SE	Sota relleix	09/05/2006	25	0
Eixample sud	Carrer	Terri	15-19	4	O-NO	Sota relleix	27/06/2005	44	0
Mercadal	Carrer	Hospital Gaspar	6	5	S	Sota relleix	05/10/2005	22	0
Mercadal Pont	Carrer	Casal	1	5	N	Sota relleix	03/07/2007	20	2
Major	Carrer	Pont Major	75	2	SE	Sota relleix	08/07/2007	23	11

Taula 3.- Colònies amb més de 20 nius en una mateixa façana.

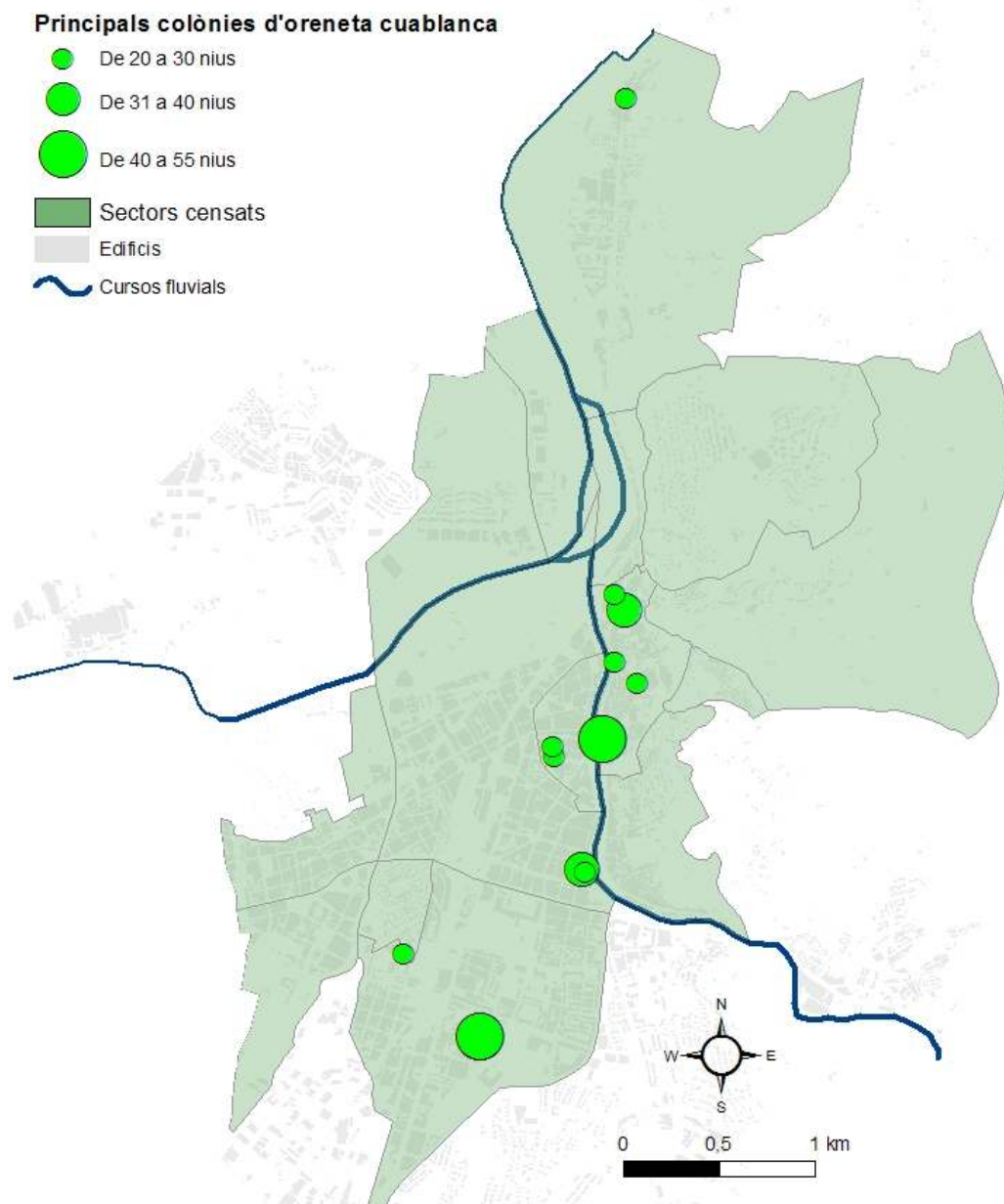


Figura 6.- Situació de les colònies principals amb més de 20 nius en una mateixa façana.



MATERIAL PEDAGÒGIC

Un dels objectius d'enguany era la preparació de material pedagògic que permetés als escolars de primària conèixer el projecte i el mètode de cens, així com aprendre a distingir la fauna que forma part del paisatge urbà gironí.

Seguint les pautes marcades pel propi consistori, s'han elaborat sengles dossier, per a l'alumne i per al professor, així com una fitxa tècnica de l'activitat i una presentació en format PowerPoint, aquest darrer concebut per a facilitar la introducció teòrica de les espècies i dels conceptes de què es tracta en les fitxes.

A continuació es poden consultar en primer lloc la fitxa descriptiva de l'activitat, seguida dels dossier per al professor i per a l'alumne. La presentació en format PowerPoint s'adjunta en el CD, així com al resta de material en format digital.



PROGRAMA DE RECURSOS EDUCATIUS - CURS 2007-2008 (Ajuntament de Girona)

LES ORENETES DE GIRONA

DESCRIPCIÓ

Les orenetes són ocells molt vinculats a les construccions humanes, tant que la majoria d'espècies en depenen completament.

Aquest taller de sensibilització ambiental està integrat dins del Projecte Oreneta, que es va iniciar a Girona l'any 2005 amb l'objectiu d'analitzar l'estat de conservació de la població d'oreneta a la ciutat de Girona i intervenir a les zones on aquests ocells ocasionen molèsties als veïns. Amb aquesta activitat volem fomentar el coneixement de la biodiversitat animal en l'àmbit urbà i la necessitat de preservar-la. Primer es realitzarà una sessió introductòria a l'aula on s'exposaran diferents aspectes sobre la identificació, biologia i conservació de les orenetes. Després es realitzarà una sortida per observar i estudiar les colònies més properes a l'escola.

- Material complementari: informació per al professorat i fitxes didàctiques per a l'alumnat.

A qui s'adreça

Cicle superior de primària

Calendari

Abril - Juny

Lloc de realització

Al propi centre escolar. Sortida en l'àmbit urbà de l'entorn de l'escola.

Durada aproximada

3 hores

Nombre d'alumnes per grup

Grup/Classe

Preu

Gratuït

Condicions

Cal que a l'escola disposin de canó projector.

OBJECTIUS

- Donar a conèixer les dues espècies d'oreneta presents a la ciutat, així com altres animals urbans.

Projecte Oreneta - Girona 2007



- Sensibilitzar a l'alumnat sobre la importància de la biodiversitat, de la protecció de les espècies, i de la conservació de l'ecosistema urbà.
- Fer partícips als nens i nenes de l'estudi de les poblacions d'oreneta a la ciutat.

SOL·LICITUDS O INSCRIPCIONS

Per fer la sol·licitud cal entrar a la web de la Caseta de la Devesa (<http://www.ajuntament.gj/caseta>) i omplir les dades referents a l'activitat sol·licitada.

PER A MÉS INFORMACIÓ

Secció de Salubritat Pública de l'Ajuntament de Girona.

ORGANITZA

Ajuntament de Girona i Galanthus



INFORMACIÓ PER AL MESTRE

“El projecte oreneta” es va iniciar a Girona l’any 2005 amb l’objectiu d’analitzar l’estat de conservació de la població d’orenetes de la ciutat de Girona i intervenir a les zones on aquests ocells ocasionen molèsties als veïns. Un dels objectius d’aquest projecte inclou l’educació ambiental en diferents àmbits socials, per tal de fomentar el respecte i la protecció de les orenetes a l’ecosistema urbà.

1. OBJECTIUS

- Donar a conèixer als alumnes el “Projecte Oreneta” de Girona.
- Donar a conèixer les dues espècies d’oreneta presents a la ciutat, així com altres animals urbans.
- Sensibilitzar a l’alumnat sobre la importància de la biodiversitat, de la protecció de les espècies, i de la conservació de l’ecosistema urbà.
- Reflexionar sobre la convivència en el medi urbà entre l’home i espècies antropòfiles, donant a conèixer els conflictes que es poden generar i les possibles solucions.

A QUI S’ADREÇA

Alumnes de cicle superior de primària

GUIÓ DE L’ACTIVITAT

- Xerrada per part dels tècnics de l’entitat Galanthis amb l’ajut d’una projecció en format powerpoint, en la que és parlarà de la biologia i ecologia de les orenetes, de la biodiversitat urbana i de detalls concrets del projecte (censos, protecció, nius artificials, ...).
- Presentació i realització de part de les fitxes relacionades amb la temàtica exposada.
- Sortida al camp per visitar algunes de les colònies d’oreneta de la ciutat de Girona, on s’ompliran durant el treball de camp, la resta de les fitxes didàctiques.



2. LES ORENETES

A Catalunya hi podem trobar 5 espècies de la família de les orenetes:

- Oreneta de ribera
- Oreneta cua-rogenca
- Roquerol
- Oreneta vulgar
- Oreneta cuablanca

Totes les orenetes nidifiquen en parets i construeixen el seu niu amb fang i fibres vegetals, excepte la oreneta de ribera que excava galeries en talussos sorrencs.

Algunes espècies aprofiten ambients naturals per establir les colònies, com ara el roquerol o l'oreneta de ribera. D'altres han establert un estret vincle amb l'home, de manera que es reproduïxen únicament en medis humanitzats. A la ciutat de Girona hi crien l'oreneta cuablanca i l'oreneta vulgar, essent la primera la més representativa i abundant en l'hàbitat urbà.

FITXA TÈCNICA DE LES ESPÈCIES D'ORENETA PRESENTS A GIRONA		
Espècie	Oreneta cuablanca	Oreneta vulgar
Nom científic	<i>Delichon urbicum</i>	<i>Hirundo rustica</i>
Longitud aproximada	13,5-15 cm	15-19 cm
Envergadura	26-29 cm	29-32 cm
Pes	15-21 g	17-20 g
Hàbitat	Centres urbans.	Zones rurals i afores de poblacions.
Emplaçament de les colònies	Façanes d'edificis i altres estructures artificials (ponts, preses, ...). Excepcionalment en parets naturals.	Interior de corts, golfes, porxos, garatges, habitatges abandonats,...
Alimentació	Insectívor	Insectívor
Niu	Construït amb fang i fibres vegetals. Té forma de tassa arrodonida, gairebé tancada, amb una petita obertura a la part superior.	Construït amb fang i fibres vegetals. Té forma de tassa, oberta a la seva part superior.
Posta	2 niuades l'any, cadascuna amb 4 a 6 ous.	2 niuades l'any, cadascuna amb 4 a 6 ous.
Incubació	14-16 dies. Incuben els dos progenitors.	14-16 dies. Incuba bàsicament la femella.
Fenologia	Espècie estival migradora. Arriben entre febrer-març i parteixen cap als quaters d'hivernada africans entre setembre-novembre.	Espècie estival migradora. Arriben entre febrer-abril i parteixen cap als quaters d'hivernada africans entre agost-octubre.

Taula 1. Fitxa tècnica de les orenetes urbanes



Classificació taxonòmica de les orenetes dins el regne animal:

Regne	Animal	Organismes eucariotes pluricel·lulars, amb teixits diferenciats. Són heteròtrofes i les cèl·lules no presenten paret.
Fílum	Cordats	Animals amb espina dorsal.
Subfílum	Vertebrats	Cordats amb columna vertebral.
Superclasse	Gnatostomats	Vertebrats amb mandíbules
Classe	Ocells	Vertebrats amb plomes
Ordre	Passeriformes	Aus canores i de perxa
Família	Hirundínids	Orenetes

Taula 2. Classificació taxonòmica de les orenetes dins el regne animal

3. LES ORENETES A L'ECOSISTEMA URBÀ

El grau de dependència de la fauna urbana vers pobles i ciutats és diferent en cada espècie. Així, ens trobem amb alguns animals que hi cerquen refugi i aliment, altres que només hi crien, o altres que hi són presents durant tot el seu cicle vital. Dins de l'últim grup ens trobem amb els anomenats comensals. Aquests darrers són animals que conviuen amb l'home i que mengen el que ell els proporciona, tot i que no els hagi convidat ningú a fer-ho. Aquests comensals de l'home són generalment indesitjats, i els més coneguts en són les paneroles, les rates i els ratolins. Però al medi urbà també hi trobem moltes espècies desitjables per nosaltres que fins i tot ens poden resultar beneficioses degut a la seva dieta insectívora. En aquest últim cas s'hi compten animals com el dragó comú, els ratpenats, els falciots i les orenetes.

Els edificis constitueixen penya-segats artificials on crien i es refugien, molts cops sense nosaltres saber-ho, ocells, ratpenats i rèptils. Ancestralment aquests animals vivien en cingleres, però amb l'aparició dels primers pobles i ciutats van saber aprofitar les estructures dels edificis fins a l'extrem que actualment alguns d'ells, com la oreneta cuablanca, rarament es troben criant fora del medi urbà.

Les transformacions i, en alguns casos, la desaparició del món rural, per una banda, i l'enderroc d'habitatges de tipologia popular, per altra, fan que cada cop els costi més trobar llocs on fer els nius i material per fer-los. De vegades, també, els nius són destruïts a resultes de reformes i arranjaments de façanes, o per les molèsties que causen les orenetes amb els excrements. A les grans ciutats aquestes causes apuntades han portat a la pràctica desaparició tant de l'oreneta cuablanca (*Delichon urbicum*) com de l'oreneta vulgar (*Hirundo rustica*).

A l'hora de construir o refer els nius, les orenetes necessiten l'existència de punts de fang a prop de la colònia. A les ribes de rius, tolls i basses de pluja en solars abandonats hi poden recollir el material necessari. Però, aquests llocs cada cop són més escassos, o es troben més allunyats a mesura que la ciutat creix, i l'asfalt o el ciment recobreixen el sòl.

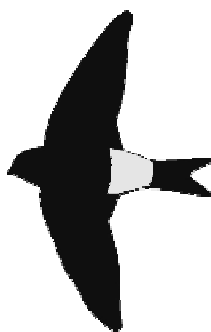


4. EL PROJECTE ORENETA DE GIRONA

L'any 2005 des de l'Ajuntament de Girona i seguint com a model el "Projecte Oreneta de Barcelona" iniciat l'any 2004, s'impulsà el "Projecte Oreneta de Girona". Actualment aquest projecte està coordinat amb el "Projecte Orenetes", iniciativa de la Fundació Territori i Paisatge, i desenvolupat amb l'Institut Català d'Ornitologia (ICO), per al seguiment dels nius d'oreneta cuablanca dels pobles i ciutats de Catalunya, que ha començat a la primavera-estiu de 2007.

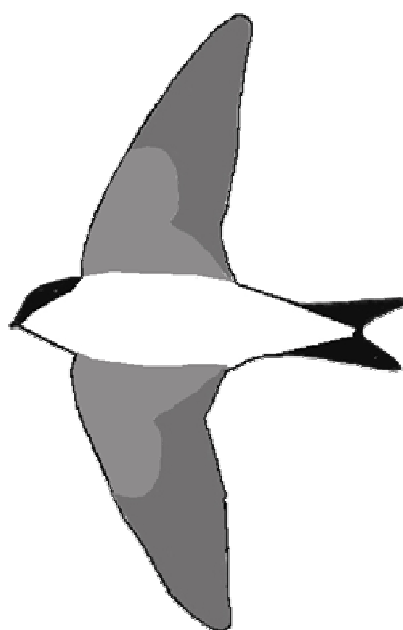
L'objectiu del "Projecte oreneta" de Girona és, per una banda, fer un cens d'orenetes a la ciutat i per l'altra fomentar la protecció dels nius existents i reforçar la població a partir de la col·locació puntual de nius artificials. Per aconseguir aquest objectius es fa precís:

- Censar la població d'orenetes de la ciutat de Girona integrant les dades en un sistema d'informació geogràfica, destinat al seguiment i gestió de les seves poblacions.
- Intervenir a les zones problemàtiques que en determinats indrets generen les colònies d'oreneta (per deposicions, enderrocaments d'edificis, etc.), proposant solucions que no comprometin la conservació de l'espècie ni el benestar dels ciutadans.
- Informar i sensibilitzar a la població sobre diferents aspectes sobre la biologia i identificació de les orenetes, per conscienciar els propietaris dels edificis on hi ha nius per que no els malmetin, i per obtenir informació procedent de veïns i veïnes sobre la ubicació de nius, especialment de la oreneta vulgar (*Hirundo rustica*).





FITXES PER L'ALUMNE





1. LA FAUNA URBANA

A la ciutat de Girona hi trobem diferents animals que comparteixen el medi urbà amb l'home. Cada espècie animal aprofita de forma diferent el que els ofereix la ciutat.

Descriu amb el que has après a la xerrada els següents grups d'animals en funció del tipus de relació que estableixen amb l'home:

Animals de companyia

--

Animals comensals

--

Animals no comensals

--

A la següent taula hi apareixen un seguit d'animals salvatges presents al medi urbà. Escriu a quin grup pertany cada animal en relació a l'home, que cerca a la ciutat, i si el podem considerar beneficiós o perjudicial.

Espècie	Relació amb l'home	Què cerca a la ciutat?	Beneficiós/ perjudicial
Ratolí			
Dragó			
Panerola			
Rat-penat			
Oreneta cuablanca			
Estornell			
Falcó Peregrí			

Relació amb l'home: companyia, comensal, no comensal

Què cerca a la ciutat: refugi, aliment, llocs per criar



2. LES ORENETES DE GIRONA

- Identifica les dues espècies d'orenetes que trobem a Girona. Escribeu el nom corresponent sota dels dibuixos.



- Explica quins materials utilitzen les orenetes per construir els seus nius:

- Saps quina espècie ha fet els següents nius? Explica també a quina zona dels edificis els fa.





- Pensa i escriu quins avantatges pot oferir a les orenetes el fet de criar en colònies.

- Una oreneta consumeix uns 60 insectes per hora. Si està activa durant 12 h al dia, quants insectes pot consumir en un mes?

- Les orenetes vulgar i cuablanca passen l'hivern al continent Africà. Coneixes altres espècies d'ocells migradors?

3. CONSERVACIÓ DE LES POBLACIONS D'ORENETES

- Perquè penses que les orenetes estan declarades "espècies protegides"?

- Pensa i escriu quines són les coses més importants que necessiten les orenetes per poder viure a les ciutats.

Projecte Oreneta - Girona 2007



Quins problemes de convivència hi pot haver entre home i oreneta. Com es poden solucionar aquests conflictes? Proposa diverses solucions

Conflicte	
Solució	

Conflicte	
Solució	

Conflicte	
Solució	

Conflicte	
Solució	

- Què podem fer per conservar les colònies d'orenetes de Girona?



4. CENS D'ORENETES (FITXA DE CAMP)

INFORMACIÓ A TENIR EN COMPTE

Localització dels nius

- Nom i número del carrer on està l'edifici amb nius.
- Façana de l'edifici on són els nius
 - 1) Façana principal (d'entrada a l'edifici)
 - 2) Façana esquerra (mirant de cara a la casa)
 - 3) Façana dreta (mirant de cara a la casa)
 - 4) Façana del darrera
 - 5) Pati interior

Característiques de l'edifici

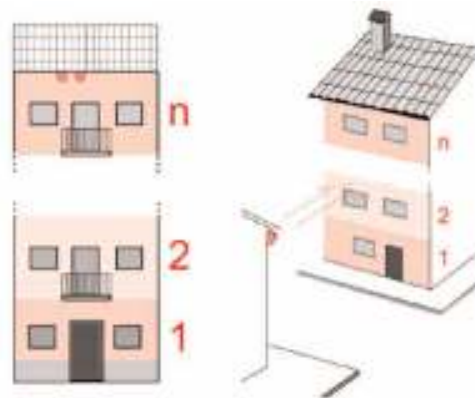
- Tipus d'edifici

- 1) Casa, pis o bloc de pisos
- 2) Magatzem o nau industrial
- 3) Església o edifici singular

- Número de plantes de l'edifici

Horari d'observació

Cal utilitzar sempre l'hora oficial.



Estat dels nius

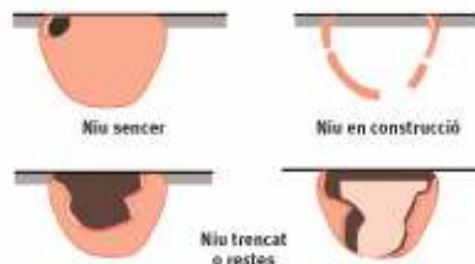
Cal indicar quants nius es troben en cadascun dels següents estats. Cadascun dels nius només es pot assignar a una de les 5 opcions possibles (p.ex: un niu que està "en construcció" no es pot classificar també com a "ocupat per l'oreneta").

Nius sencers

- Ocupats per l'oreneta cuablanca: Es considera ocupats per l'oreneta si es veuen les orenetes entrant i sortint del niu o portant-hi menjar. Es veuen o se senten els pollets de l'oreneta dins del niu. S'acumulen femtes fresques sota el niu (i no hi ha dubte de quin niu provenen).
- Ocupats per altres espècies
- Sense senyals d'ocupació

Nius no sencers

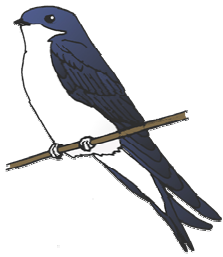
- En construcció
- Trencats o restes



Observacions

Detalleu aquí qualsevol incidència o observació que es cregui rellevant d'esmentar.

Projecte Oreneta - Girona 2007



Municipi			Zona d'estudi	
Període de cens	<input type="checkbox"/> 1-31/5	<input type="checkbox"/> 15/6-31/7	Data	
Hora d'inici			Hora finalització	
Observadors				
Centre			Adreça de contacte	
Correu electrònic			Telèfon	
Observacions				

Localització			Edifici		Planta on son els nius	Horari d'observació		Estat dels nius					Observacions
Carrer	Número	Façana	Tipus	Plantes		Inici	Final	Sencers			Costrucció	Trencats	
					Ocupats oreneta			Ocupatsr altres espècies	No ocupats				
						:	:						
						:	:						
						:	:						
						:	:						
						:	:						
						:	:						
						:	:						



RESUM

L'ampliació del cens d'enguany a alguns barris més perifèrics de la ciutat ha vingut a reforçar el patró de distribució observat en anys anteriors: existeix una important afinitat de les orenetes vers el centre històric de la ciutat (que s'explica per les majors possibilitats d'instal·lació de nius que en general ofereixen els edificis antics), i vers les ribes del Ter i de l'Onyar, que són una important font d'aliment i de fang, material aquest darrer imprescindible per a la construcció dels nius, a menys del 450 metres del qual es fa rar trobar nuclis reproductors tal i com s'havia constatat en anys anteriors. Així, en amplis sectors com són la Vall de Sant Daniel o Montjuïc no s'hi ha trobat cap nucli reproductor d'oreneta cuablanca.

La revisió d'una part de les colònies censades en anys anteriors esbossa una tendència a la baixa dels nuclis reproductors més confinats a l'interior de la ciutat, i un creixement d'aquells més perifèrics i propers al riu (Pont Major), on la major naturalitat de l'ambient i per tant la major densitat d'aliment i recursos permeten encara un cert creixement poblacional. Considerem que els esforços per a mantenir una població estable i sana s'han de centrar justament en aquests sectors centrals on la tendència sembla ser, per ampliació de la conurbació i per menor presència d'elements naturals, a la baixa. És per això que s'ha confegit un llistat de les 13 colònies més importants, la major part d'elles ubicades al Barri Vell i Mercadal, que presenten una major fragilitat per trobar-se agregades en una única façana, la destrucció de les quals suposaria un impacte significatiu al conjunt de la població urbana d'oreneta cuablanca.

Seria desitjable integrar criteris de foment de la biodiversitat en el reglament urbanístic i arquitectònic, tal com s'està fent en altres ciutat, per poder donar amb èxit un tomb a la tendència generalitzada que tenen els grans nuclis de població cap a l'empobriment de la biodiversitat.



BIBLIOGRAFIA

Ambrosini, R., A. M. Bolzern, et al. (2002). **The distribution and colony size of barn swallows in relation to agricultural land use.** Journal of Applied Ecology 39(3): 524-534.

Ambrosini, R., A. M. Bolzern, et al. (2002). **Latency in response of barn swallow *Hirundo rustica* populations to changes in breeding habitat conditions.** Ecology Letters 5(5): 640-647.

Antón C. y Santos T. (1985) **Orientación y emplazamiento de los nidos de avión común (*Delichon urbicum*) en la ciudad de Madrid** Ardeola 32 (2) 383-391.

Cramp, S ed. (1988) **The birds of the western palearctic** Vol. 5 Oxford Univ. Press.

Estrada, J., Pedrocchi, V., Brotons, L. & Herrando, S. (Eds) 2004 **Atles dels Ocells Nidificants de Catalunya 1999-2002 Institut Català d'Ornitologia** (ICO) Linx Edicions.

García, S et al. (2006) **Projecte Oreneta 2004-2006. Barcelona.** Galanthus. Document inèdit.

Sériot, J. Alvès, D (2004) **Las golondrinas** Omega.

Puig, X et al. (2006) **Projecte Oreneta 2006. Girona.** Galanthus. Document inèdit.



ANNEXOS

I.- Nius censats durant les campanyes 2005 - 2007

Sector	Tipus	Nom	Núm	Pis	Orient.	Ubicació	Darrer cens	Nius sencers	Nius trencats
Barri Vell	Plaça	Apóstols	S/N		S	Volta	17/06/2005	1	0
Barri Vell	Carrer	Argenteria	5	5	E-SE	Sota relleix	20/06/2005	4	0
Barri Vell	Carrer	Argenteria	9	5	E-SE	Sota relleix	20/06/2005	5	0
Barri Vell	Carrer	Besado	2	5	N-NE	Sota relleix	20/06/2005	1	0
Barri Vell	Carrer	Carreras Peralta	10	2	S-SE	Sota balcó	09/12/2005	1	0
Barri Vell	Carrer	Ciudadans	21	3	E-SE	Sota balcó	09/12/2005	3	0
Barri Vell	Carrer	Ciudadans	2-4	3	NO	Sota balcó	12/12/2005	2	0
Barri Vell	Carrer	Cort-Reial	21	3	E-NE	Sota balcó	20/06/2005	1	0
Barri Vell	Carrer	Galligans	1	4	S-SO	Sota relleix	29/06/2005	2	0
Barri Vell	Pujada	Sant Martí	7	1	E	Sota relleix	28/06/2007	9	4
Barri Vell	Carrer	Ciudadans	10	3	O	Sota relleix	01/07/2007	3	4
Barri Vell	Pujada	Pont de Pedra	2	3	S	Sota balcó	01/07/2007	2	0
Barri Vell	Carrer	Albereda	7	4	NO	Sota relleix	26/06/2007	53	33
Barri Vell	Pujada	Sant Feliu	10	1	N	Sota relleix	26/06/2007	7	10
Barri Vell	Carrer	Portal de la Barca	S/N	3	O-NO	Sota relleix	05/07/2007	27	5
Barri Vell	Pujada	Rei Martí	S/N	1	E	Sota relleix	05/07/2007	11	2
Barri Vell	Carrer	Francesc Samsó	2	1	N	Sota relleix	27/06/2007	30	9
Barri Vell	Carrer	Barca	34	3	O	Sota relleix	05/07/2007	27	5
Barri Vell	Carrer	Bellaire	7	3	NE	Sota relleix	26/06/2007	16	4
Barri Vell	Plaça	Vi	7	2	E	Sota balcó	20/06/2005	3	0
Barri Vell	Plaça	Vi	4	3	O	Sota balcó	01/07/2007	2	0
Barri Vell	Carrer	Argenteria	28-30	4	N	Sota balcó	08/07/2007	1	2
Barri Vell	Rambla	Libertat	14	3	O-NO	Sota balcó	20/06/2005	16	0
Barri Vell	Plaça	Castanyes	5	4	N	Sota relleix	27/06/2007	4	4
Barri Vell	Carrer	Mercaders	21	4	E	Sota relleix	27/06/2007	10	1
Barri Vell	Carrer	Cort-Reial	1	4	N	Sota balcó	27/06/2007	3	0
Barri Vell	Carrer	Cort-Reial	15	5	E	Sota relleix	27/06/2007	8	2
Barri Vell	Rambla	Libertat	18-20	4	O-NO	Sota balcó	20/06/2005	1	0
Barri Vell	Carrer	Ballesteries	22	5	O	Sota relleix	27/06/2007	22	6
Barri Vell	Carrer	Rosa	10	4	N	Sota relleix	26/06/2007	4	0
Barri Vell	Carrer	Cort-Reial	9	4	N	Sota relleix	27/06/2007	6	5
Barri Vell	Pujada	Rei Martí	2	3	O	Sota relleix	17/06/2005	0	0
Barri Vell	Pujada	Sant Domènech	7	1	NO	Sota relleix	28/06/2007	21	24
Barri Vell	Pujada	Sant Domènech	1a	1	SE	Sota relleix	28/06/2007	1	0
Barri Vell	Carrer	Santa Llúcia	s/n	4	NE	Sota relleix	05/07/2007	6	0
Barri Vell	Carrer	Santa Llúcia	3	3	NO	Sota relleix	05/07/2007	0	1
Barri Vell	Pujada	Sant Domènech	12	6	N-NO	Sota relleix	12/12/2005	3	0
Barri Vell	Pujada	Sant Domènech	12	6	O-SO	Sota relleix	12/12/2005	0	0
Barri Vell	Pujada	Sant Feliu	10	6	O-NO	Sota relleix	09/12/2005	8	0
Barri Vell	Carrer	Ciudadans	20	4	O	Sota relleix	09/12/2005	6	0
Barri Vell	Plaça	Vi	6	3	E	Sota balcó	01/07/2007	1	0
Barri Vell	Carrer	Ciudadans	14	4	O	Sota relleix	01/07/2007	3	0



Barri Vell	Plaça	Sant Pere	23	4	O-NO	Sota relleix	29/06/2005	4	0
Barri Vell	Plaça	Vi	1	2	NO	Sota balcó	16/06/2005	4	0
Barri Vell	Plaça	Vi	8	2	E-SE	Sota balcó	12/12/2005	1	0
Barri Vell	Carrer	Cort-Reial	12	3	O	Sota balcó	27/06/2007	1	0
Barri Vell	Rambla	Llibertat, de la	9	5	E	Sota relleix	26/06/2007	3	3
Barri Vell	Rambla	Llibertat, de la	5	6	E	Sota relleix	26/06/2007	6	0
Barri Vell	Carrer	Ciudadans	20	5	O	Sota relleix	01/07/2007	6	0
Barri Vell	Carrer	Ciudadans	1	3	E	Sota balcó	01/07/2007	3	0
Barri Vell	Carrer	Sant Feliu	S/N	1	N	Sota balcó	26/06/2007	3	0
Barri Vell	Carrer	Portal de la Barca	S/N	1	N	Sota relleix	05/07/2007	4	2
Barri Vell	Carrer	Portal de la Barca	S/N	1	N	Sota relleix	05/07/2007	1	0
Barri Vell	Carrer	Portal de la Barca	S/N	1	NO	Sota relleix	05/07/2007	1	0
Barri Vell	Carrer	Portal de la Barca	S/N	1	NO	Sota relleix	05/07/2007	3	0
Barri Vell	Carrer	Portal de la Barca	S/N	1	NO	Sota relleix	05/07/2007	2	2
Barri Vell	Pujada	Pont de Pedra	2	2	S	Sota balcó	01/07/2007	3	0
Can Gibert	Carrer	Agudes	39	5	O	Sota relleix	10/05/2006	3	0
Can Gibert	Carrer	Campcardós	84	5	O	Sota relleix	10/05/2006	1	0
Can Gibert	Carrer	Campcardós	41acc	3	N	Sota relleix	10/05/2006	1	0
Can Gibert	Carrer	Campcardós	76-78	5	S	Sota relleix	10/05/2006	1	0
Can Gibert	Carrer	Isabel Vila Pujol	44-46	5	E-SE	Sota relleix	10/05/2006	1	0
Can Gibert	Carrer	Pedraforca	3	5	O	Sota relleix	10/05/2006	1	0
Carme	Carrer	Carme	22		NE	Sota relleix	15/09/2006	0	1
Carme	Carrer	Carme	215	5	S-SO	Sota relleix	12/07/2005	5	0
Eixample nord	Carrer	Emilli Grahit	77	5	E-SE	Sota relleix	05/10/2005	1	0
Eixample nord	Baixada	Font del Canó	s/n	4	N-NE	Sota relleix	27/06/2005	35	11
Eixample nord	Baixada	Font del Canó	s/n	4	E-SE	Sota relleix	12/12/2005	1	0
Eixample nord	Baixada	Font del Canó	s/n	4	N-NE	Sota relleix	12/12/2005	3	0
Eixample nord	Baixada	Font del Canó	s/n	4	E-SE	Sota relleix	12/12/2005	28	0
Eixample nord	Carrer	Font del Rei	21acc	4	S-SO	Sota relleix	05/10/2005	7	0
Eixample nord	Carrer	Font del Rei	23acc	4	E-SE	Sota relleix	05/10/2005	12	0
Eixample nord	Carrer	Rutlla	37	4	O-NO	Sota relleix	05/10/2005	13	0
Eixample nord	Carrer	Rutlla	53	4	O-NO	Sota relleix	27/06/2005	19	0
Eixample nord	Carrer	Santa Eugènia	5	5	N-NO	Sota balcó	18/06/2005	1	0
Eixample nord	Carrer	Ultònia	21	2	N-NO	Sota balcó	22/06/2005	0	0
Eixample sud	Carrer	Corunya, La	2	4	E	Sota relleix	09/05/2006	3	0
Eixample sud	Carrer	Corunya, La	2	4	S-SE	Sota relleix	09/05/2006	25	0
Eixample sud	Carrer	Corunya, La	3	4	O	Sota relleix	09/05/2006	11	0
Eixample sud	Carrer	Corunya, La	4	4	E	Sota relleix	09/05/2006	12	0



sud									
Eixample sud	Carrer	Creu de Palau	1-3	5	O-NO	Sota relleix	05/10/2005	1	0
Eixample sud	Carrer	Empúries	39	3	O	Sota relleix	09/05/2006	1	0
Eixample sud	Carrer	Empúries	41	3	E	Sota relleix	09/05/2006	2	0
Eixample sud	Carrer	Fluvià	2	4	N-NE	Sota relleix	30/09/2005	1	0
Eixample sud	Carrer	Joan Baptista Torroella	121	5	E	Sota relleix	21/06/2005	1	0
Eixample sud	Carrer	Lluís Pericot	88	8	N	Sota relleix	05/10/2005	2	0
Eixample sud	Carrer	Lluís Pericot	76-84	7	N	Sota balcó	05/10/2005	2	0
Eixample sud	Carrer	Marquès Caldes Montbui	40	3	N-NE	Sota relleix	23/06/2005	5	0
Eixample sud	Carrer	Marquès Caldes Montbui	110	5	N-NE	Sota relleix	21/06/2005	1	0
Eixample sud	Carrer	Marquès Caldes Montbui	118	5	N-NE	Sota relleix	21/06/2005	1	0
Eixample sud	Carrer	Marquès Caldes Montbui	120	7	S-SO	Sota relleix	21/06/2005	1	0
Eixample sud	Carrer	Marquès Caldes Montbui	123	5	E-SE	Sota relleix	05/10/2005	1	0
Eixample sud	Carrer	Marquès Caldes Montbui	97-99	5	N-NE	Sota relleix	05/10/2005	1	0
Eixample sud	Carrer	Marquès Caldes Montbui	97-99	5	S-SO	Sota relleix	05/10/2005	1	0
Eixample sud	Carrer	Ramon Berenguer II	6	3	N-NE	Sota relleix	09/05/2006	8	0
Eixample sud	Carrer	Rutlla	242	4	E-SE	Sota relleix	21/06/2005	1	0
Eixample sud	Carrer	Rutlla	225-227	2	O-NO	Sota relleix	21/06/2005	2	0
Eixample sud	Carrer	Sant Isidre	52	4	N-NE	Sota relleix	23/06/2005	2	0
Eixample sud	Carrer	Sant Isidre	56	4	N-NE	Sota relleix	23/06/2005	3	0
Eixample sud	Carrer	Sant Miquel	20	4	N-NE	Sota relleix	27/06/2005	2	0
Eixample sud	Carrer	Sant Miquel	31	4	S-SO	Sota relleix	27/06/2005	15	0
Eixample sud	Avinguda	Sant Narcís	78	5	E	Sota relleix	09/05/2006	13	0
Eixample sud	Avinguda	Sant Narcís	92	6	N	Sota relleix	09/05/2006	11	0
Eixample sud	Avinguda	Sant Narcís	94	6	E-SE	Sota relleix	09/05/2006	7	0
Eixample sud	Carrer	Sant Salvador d'Horta	37	7	SO	Sota relleix	21/06/2005	2	0
Eixample sud	Carrer	Santiago	34	3	N-NE	Sota relleix	27/06/2005	19	0
Eixample sud	Carrer	Saragossa	15	4	S-SO	Sota relleix	30/09/2005	4	0
Eixample sud	Carrer	Terri	12	4	E-SE	Sota relleix	27/06/2005	5	0
Eixample sud	Carrer	Terri	22	4	E-SE	Sota relleix	27/06/2005	2	0
Eixample sud	Carrer	Terri	27	4	O-NO	Sota relleix	27/06/2005	2	0
Eixample sud	Carrer	Terri	15-19	4	O-NO	Sota relleix	27/06/2005	44	0
Fontajau	Carrer	Fontajau	5-7	9	O	Sota relleix	29/06/2007	0	1
Fontajau	Carrer	Fontajau	5-7	9	N	Sota relleix	29/06/2007	3	0



Fontajau	Carrer	Fontajau	5-7	9	S	Sota relleix	29/06/2007	1	0
Fontajau	Carrer	Fontajau	10	4	E	Sota relleix	02/07/2007	2	0
Fontajau	Avinguda	L'Amical Mathausen	133	4	N	Sota relleix	29/06/2007	2	0
Fontajau	Avinguda	L'Amical Mathausen	133	4	NO	Sota relleix	29/06/2007	1	0
Fontajau	Carrer	Fontajau	1-3	8	S	Sota relleix	02/07/2007	1	0
Fontajau	Carrer	Fontajau	1-3	8	N	Sota relleix	02/07/2007	2	0
Fontajau	Carrer	Fontajau	5-7	8	S	Sota relleix	02/07/2007	1	0
Fontajau	Carrer	Fontajau	5-7	8	N	Sota relleix	02/07/2007	1	0
Fontajau	Carrer	Fontajau	5-7	8	E	Sota relleix	02/07/2007	4	1
Fontajau	Carrer	Fontajau	5-7	8	N	Sota relleix	02/07/2007	15	0
Fontajau	Carrer	Fontajau	20-22	4	S	Sota relleix	02/07/2007	2	0
Fontajau	Carrer	Antoni Varés Martinell	1-5	4	E	Sota relleix	02/07/2007	3	0
Fontajau	Carrer	Fontajau	36-38	4	S	Sota relleix	02/07/2007	2	0
Fontajau	Carrer	Fontajau	32-34	4	N	Sota relleix	02/07/2007	1	0
Fontajau	Carrer	Fontajau	36-38	4	NE	Sota relleix	02/07/2007	1	0
Fontajau	Carrer	Fontajau	1-3	8	S	Sota relleix	02/07/2007	5	0
Fontajau	Carrer	Fontajau	1-3	8	N	Sota relleix	02/07/2007	3	0
Fontajau	Carrer	Fontajau	1-3	8	S	Sota relleix	02/07/2007	2	0
Fontajau	Carrer	Fontajau	1-3	8	N	Sota relleix	02/07/2007	1	0
Mercadal	Carrer	Fontanilles	10acc	5	E	Sota relleix	05/10/2005	10	0
Mercadal	Carrer	Gaspar Casal	1acc	5	N	Sota relleix	05/10/2005	6	0
Mercadal	Carrer	Hospital	6	5	S	Sota relleix	05/10/2005	22	0
Mercadal	Plaça	Independència	4	4	E-NE	Sota balcó	01/06/2005	1	0
Mercadal	Carrer	Jaume Primer	47	5	NO	Sota relleix	09/12/2005	1	0
Mercadal	Plaça	Independència	7-8	3	E	Sota relleix	28/06/2007	1	0
Mercadal	Carrer	Gaspar Casal	5	5	O	Sota relleix	03/07/2007	14	0
Mercadal	Carrer	Gaspar Casal	1	5	N	Sota relleix	03/07/2007	20	2
Mercadal	Carrer	Gaspar Casal	1acc	5	E	Sota relleix	03/07/2007	1	0
Mercadal	Plaça	Independència	10	4	S	Sota balcó	28/06/2007	1	0
Mercadal	Plaça	Independència	8-9	2	E	Sota relleix	28/06/2007	16	0
Mercadal	Plaça	Independència	11	4	S	Sota balcó	28/06/2007	1	0
Mercadal	Plaça	Independència	15	3	O	Sota balcó	28/06/2007	0	0
Mercadal	Plaça	Independència	14	2	O	Sota relleix	28/06/2007	1	0
Pedret	Carrer	Sant Pau	2	3	E	Sota relleix	05/07/2007	3	0
Pedret	Carrer	Pedret	28-30	2	O	Sota relleix	27/06/2007	13	0
Pedret	Carrer	Pedret	44	3	O	Sota relleix	27/06/2007	6	0
Pedret	Carrer	Pedret	76-80	3	O	Sota relleix	27/06/2007	11	0
Pedret	Carrer	Pedret	114	3	O	Sota relleix	27/06/2007	1	0
Pedret	Carrer	Pedret	130	3	O	Sota relleix	27/06/2007	2	0
Pedret	Carrer	Pedret	136	1	O	Sota relleix	27/06/2007	4	0
Pedret	Carrer	Pedret	62	3	O	Sota relleix	27/06/2007	1	0
Pedret	Carrer	Pedret	34	2	O	Sota relleix	27/06/2007	1	0
Pedret	Carrer	Pedret	30	2	O	Sota relleix	27/06/2007	7	0
Pont Major	Plaça	Tomàs Baraut	6	5	O	Sota relleix	20/07/2007	2	1
Pont Major	Plaça	Tomàs Baraut	6	5	S	Sota relleix	20/07/2007	3	0
Pont Major	Plaça	Tomàs Baraut	1	5	O	Sota relleix	20/07/2007	1	0
Pont Major	Plaça	Maria Auxiliadora	6	6	E	Sota relleix	21/07/2007	6	0
Pont	Plaça	Maria	6	6	S	Sota relleix	21/07/2007	5	0



Major		Auxiliadora							
Pont Major	Plaça	Maria Auxiliadora	1	6	S	Sota relleix	21/07/2007	5	0
Pont Major	Plaça	Maria Auxiliadora	1	6	N	Sota relleix	21/07/2007	5	1
Pont Major	Carrer	Àngel Marsà Beca	5	5	N	Sota relleix	12/05/2006	1	0
Pont Major	Plaça	Maria Auxiliadora	2	7	E	Sota relleix	21/07/2007	2	0
Pont Major	Plaça	Maria Auxiliadora	3	8	N	Sota relleix	21/07/2007	7	1
Pont Major	Plaça	Maria Auxiliadora	3	8	E	Sota relleix	21/07/2007	2	0
Pont Major	Plaça	Maria Auxiliadora	4	8	O	Sota relleix	21/07/2007	8	1
Pont Major	Plaça	Maria Auxiliadora	4	8	S	Sota relleix	21/07/2007	13	0
Pont Major	Carrer	Sardenya	9	6	N	Sota relleix	21/07/2007	11	0
Pont Major	Carrer	Comerç	6		E	Sota relleix	12/05/2006	1	0
Pont Major	Carrer	Pont Major	80	3	NO	Sota relleix	21/07/2007	1	0
Pont Major	Carrer	Pont Major	94	3	NO	Sota relleix	21/07/2007	6	0
Pont Major	Carrer	Pont Major	108	3	NO	Sota relleix	21/07/2007	5	1
Pont Major	Carrer	Pont Major	99	3	SE	Sota relleix	21/07/2007	11	0
Pont Major	Carrer	Pont Major	107	3	SE	Sota relleix	21/07/2007	12	0
Pont Major	Carrer	Pont Major	115	3	SE	Sota relleix	21/07/2007	5	0
Pont Major	Carrer	Pont Major	117	3	SE	Sota relleix	21/07/2007	16	0
Pont Major	Carrer	Pont Major	123	4	SE	Sota relleix	21/07/2007	16	1
Pont Major	Carrer	Àngel Marsà Beca	1	5	N	Sota relleix	21/07/2007	1	0
Pont Major	Carrer	Pedret	111	5	E	Sota relleix	21/07/2007	0	3
Pont Major	Carrer	Àngel Marsà Beca	1	5	O	Sota relleix	21/07/2007	2	3
Pont Major	Carrer	Àngel Marsà Beca	5	5	E	Sota relleix	21/07/2007	1	0
Pont Major	Carrer	Àngel Marsà Beca	5	5	N	Sota relleix	21/07/2007	1	2
Pont Major	Carrer	Àngel Marsà Beca	5	5	O	Sota relleix	21/07/2007	0	3
Pont Major	Plaça	Camil Geis	1	5	N	Sota relleix	20/07/2007	1	0
Pont Major	Plaça	Camil Geis	2	5	N	Sota relleix	20/07/2007	5	0
Pont Major	Plaça	Camil Geis	3	5	N	Sota relleix	20/07/2007	1	0
Pont Major	Plaça	Camil Geis	2	5	O	Sota relleix	20/07/2007	3	0
Pont Major	Plaça	Camil Geis	2	5	S	Sota relleix	20/07/2007	6	0
Pont Major	Plaça	Camil Geis	2	5	E	Sota relleix	20/07/2007	2	1
Pont Major	Carrer	Illa de Formentera	13	3	E	Sota relleix	12/05/2006	2	0
Pont Major	Carrer	Illa de Formentera	21	3	E	Sota relleix	12/05/2006	3	0
Pont	Carrer	Illa de	21	3	E	Sota relleix	12/05/2006	4	0



Major		Formentera							
Pont	Carrer	Illa de Formentera	S/N	3	S	Sota relleix	12/05/2006	11	0
Major									
Pont	Carrer	Illa Formentera	6	5	E	Sota relleix	12/05/2006	1	0
Major									
Pont	Plaça	Maria Auxiliadora	1	7	O	Sota relleix	12/05/2006	1	0
Major									
Pont	Plaça	Maria Auxiliadora	3	7	E	Sota relleix	12/05/2006	3	0
Major									
Pont	Plaça	Maria Auxiliadora	5	7	O	Sota relleix	12/05/2006	1	0
Major									
Pont	Plaça	Maria Auxiliadora	6	6	S	Sota relleix	12/05/2006	1	0
Major									
Pont	Plaça	Maria Auxiliadora	6	6	E	Sota relleix	12/05/2006	1	0
Major									
Pont	Carrer	Menorca	12	5	N	Sota relleix	12/05/2006	2	0
Major									
Pont	Gr	Pont Major	1	4	O	Sota relleix	12/05/2006	1	0
Major									
Pont	Gr	Pont Major	2	4	O	Sota relleix	12/05/2006	1	0
Major									
Pont	Gr	Pont Major	3	4	O	Sota relleix	12/05/2006	2	0
Major									
Pont	Gr	Pont Major	4	4	O	Sota relleix	12/05/2006	2	0
Major									
Pont	Gr	Pont Major	8	4	E	Sota relleix	12/05/2006	2	0
Major									
Pont	Gr	Pont Major	9	4	O	Sota relleix	12/05/2006	3	0
Major									
Pont	Gr	Pont Major	9	4	E	Sota relleix	12/05/2006	1	0
Major									
Pont	Gr	Pont Major	10	4	O	Sota relleix	12/05/2006	1	0
Major									
Pont	Gr	Pont Major	11	4	E	Sota relleix	12/05/2006	2	0
Major									
Pont	Gr	Pont Major	11	4	E	Sota relleix	12/05/2006	1	0
Major									
Pont	Gr	Pont Major	11	4	O	Sota relleix	12/05/2006	1	0
Major									
Pont	Gr	Pont Major	12	4	E	Sota relleix	12/05/2006	1	0
Major									
Pont	Gr	Pont Major	12	4	O	Sota relleix	12/05/2006	2	0
Major									
Pont	Gr	Pont Major	14	4	S-E	Sota relleix	12/05/2006	2	0
Major									
Pont	Gr	Pont Major	17	4	E	Sota relleix	12/05/2006	1	0
Major									
Pont	Gr	Pont Major	17	4	E	Sota relleix	12/05/2006	0	0
Major									
Pont	Gr	Pont Major	18	4	S S-O	Sota relleix	12/05/2006	1	0
Major									
Pont	Gr	Pont Major	19	4	S S-O	Sota relleix	12/05/2006	3	0
Major									
Pont	Gr	Pont Major	19	4	N N-E	Sota relleix	12/05/2006	3	0
Major									
Pont	Gr	Pont Major	20	4	S S-O	Sota relleix	12/05/2006	3	0
Major									
Pont	Gr	Pont Major	20	4	N N-E	Sota relleix	12/05/2006	2	0
Major									
Pont	Gr	Pont Major	21	4	N N-E	Sota relleix	12/05/2006	3	0
Major									
Pont	Gr	Pont Major	22	4	N N-E	Sota relleix	12/05/2006	1	0
Major									
Pont	Gr	Pont Major	23	4	N N-E	Sota relleix	12/05/2006	1	0
Major									
Pont	Gr	Pont Major	23	4	S SO	Sota relleix	12/05/2006	2	0



Major									
Pont Major	Gr	Pont Major	24	4	N N-E	Sota relleix	12/05/2006	1	0
Pont Major	Gr	Pont Major	25	4	N N-E	Sota relleix	12/05/2006	1	0
Pont Major	Gr	Pont Major	25	4	N N-E	Sota relleix	12/05/2006	2	0
Pont Major	Carrer	Pont Major	82	3	NO	Sota relleix	12/05/2006	4	0
Pont Major	Carrer	Sardenya	6	5	S	Sota relleix	12/05/2006	11	0
Pont Major	Carrer	Sicília	1		N	Sota relleix	12/05/2006	3	0
Pont Major	Plaça	Maria Auxiliadora	4	8	E	Sota relleix	21/07/2007	4	0
Pont Major	Plaça	Maria Auxiliadora	5	7	N	Sota relleix	21/07/2007	2	0
Pont Major	Carrer	Sardenya	17a	8	N	Sota relleix	21/07/2007	6	1
Pont Major	Plaça	Maria Auxiliadora	3	8	S	Sota relleix	21/07/2007	1	0
Pont Major	Plaça	Maria Auxiliadora	6	6	N	Sota relleix	21/07/2007	5	0
Pont Major	Plaça	Maria Auxiliadora	6	6	O	Sota relleix	21/07/2007	2	0
Pont Major	Plaça	Maria Auxiliadora	5	7	S	Sota relleix	21/07/2007	1	0
Pont Major	Plaça	Maria Auxiliadora	2	7	S	Sota relleix	21/07/2007	1	0
Pont Major	Plaça	Maria Auxiliadora	2	7	N	Sota relleix	21/07/2007	5	1
Pont Major	Carrer	Pont Major	112	3	NO	Sota relleix	08/07/2007	1	1
Pont Major	Carrer	Pont Major	113	3	SE	Sota relleix	08/07/2007	1	0
Pont Major	Carrer	Pont Major	86	3	NO	Sota relleix	08/07/2007	2	0
Pont Major	Carrer	Pont Major	80	3	NO	Sota relleix	08/07/2007	2	0
Pont Major	Carrer	Pont Major	89	3	SE	Sota relleix	08/07/2007	6	0
Pont Major	Carrer	Pont Major	62	3	NO	Sota relleix	08/07/2007	1	0
Pont Major	Carrer	Pont Major	72	2	E	Sota relleix	08/07/2007	1	0
Pont Major	Carrer	Pont Major	75	2	SE	Sota relleix	08/07/2007	23	11
Pont Major	Carrer	Pont Major	42	3	NO	Sota relleix	08/07/2007	10	0
Pont Major	Carrer	Pont Major	61	3	SE	Sota relleix	08/07/2007	3	0
Pont Major	Carrer	Pont Major	18	3	NO	Sota relleix	08/07/2007	9	0
Pont Major	Carrer	Pont Major	16	3	NO	Sota relleix	08/07/2007	2	0
Pont Major	Carrer	Pont Major	14	3	NO	Sota relleix	08/07/2007	1	0
Pont Major	Carrer	Àngel Marsà	3	5	E	Sota relleix	20/07/2007	0	1
Pont Major	Plaça	Camil Geis	3	5	E	Sota relleix	20/07/2007	0	1
Pont Major	Plaça	Camil Geis	1	5	O	Sota relleix	20/07/2007	5	0
Pont Major	Carrer	Àngel Marsà	1	5	S	Sota relleix	20/07/2007	0	1
Pont	Plaça	Tomàs Baraut	1	5	S	Sota relleix	20/07/2007	6	0



Major Pont Major	Plaça	Tomàs Baraut	2	5	O	Sota relleix	20/07/2007	2	0
Pont Major	Plaça	Tomàs Baraut	3	6	O	Sota relleix	20/07/2007	1	0
Pont Major	Carrer	Àngel Marsà	2	1	S	Sota relleix	20/07/2007	3	0
Pont Major	Plaça	Maria Auxiliadora	1	6	E	Sota relleix	21/07/2007	5	2
Sant Ponç	Avinguda	França	36	6	E	Sota relleix	06/07/2007	4	0
Santa Eugènia	Carrer	Agudes	27	5	O-SO	Sota relleix	07/07/2005	3	0
Santa Eugènia	Carrer	Agudes	27	5	S-SE	Sota relleix	30/09/2005	2	0
Santa Eugènia	Carrer	Fluvià	7	6	N-NE	Sota relleix	30/09/2005	11	0
Santa Eugènia	Carrer	Fluvià	7	6	S-SO	Sota relleix	30/09/2005	9	0
Santa Eugènia	Carrer	Freser	42	6	E-SE	Sota relleix	30/09/2005	6	0
Santa Eugènia	Carrer	Freser	44	6	E-SE	Sota relleix	30/09/2005	11	0
Santa Eugènia	Carrer	Guilleries	3	3	O-SO	Sota relleix	07/07/2005	4	0
Santa Eugènia	Carrer	Guilleries	3	4	NO	Sota relleix	30/09/2005	4	0
Santa Eugènia	Carrer	Maçana	57	6	N-NO	Sota relleix	07/07/2005	3	0
Santa Eugènia	Carrer	Maçana	72	5	S-SE	Sota relleix	07/07/2005	1	0
Santa Eugènia	Carrer	Maçana	74	5	S-SE	Sota relleix	30/09/2005	5	0
Santa Eugènia	Carrer	Maçana	79	5	N-NO	Sota relleix	30/09/2005	1	0
Santa Eugènia	Carrer	Marquès Caldes Montbui	48	6	N-NE	Sota relleix	30/09/2005	3	0
Santa Eugènia	Carrer	Migdia	94	5	E-SE	Sota relleix	30/09/2005	3	0
Santa Eugènia	Carrer	Motseny	16	4	SE	Sota relleix	30/09/2005	3	0
Santa Eugènia	Carrer	Orient	1-3	4	SO	Sota relleix	30/09/2005	1	0
Santa Eugènia	Carrer	Pare Francesc Coll	3	3	E-NE	Sota relleix	09/05/2006	6	0
Santa Eugènia	Carrer	Puigmal	10	5	E-NE	Sota relleix	30/09/2005	1	0
Santa Eugènia	Carrer	Sant Isidre	54	4	N-NE	Sota relleix	30/09/2005	1	0
Santa Eugènia	Carrer	Sant Sebastià	4	4	E-NE	Sota relleix	07/07/2005	1	0
Santa Eugènia	Carrer	Sant Sebastià	4	4	S-SE	Sota relleix	30/09/2005	1	0
Santa Eugènia	Carrer	Sant Sebastià	11	4	SO	Sota relleix	30/09/2005	1	0
Santa Eugènia	Plaça	Santa Eugènia	2	7	O-SO	Sota relleix	30/09/2005	1	0
Santa Eugènia	Carrer	Santiago	31	4	S-SO	Sota relleix	30/09/2005	1	0
Santa Eugènia	Carrer	Segre	2	6	O-NO	Sota relleix	30/09/2005	1	0
Santa Eugènia	Carrer	Segre	6	6	S-SO	Sota relleix	30/09/2005	5	0