



EDUSI GIRONA

ESTRATÈGIA DESENVOLUPAMENT URBÀ SOSTENIBLE I INTEGRAT GIRONA (EDUSI)

OBJECTIUS
ESTRATÈGICS

LÍNIES D'ACCIÓ

TENINT EN COMPTE

GIRONA
INTEL·LIGENT

GIRONA SMART CITY

GIRONA FUTURA

GIRONA
SOSTENIBLE

GIRONA MOBILITAT

GIRONA EFICIENT I ECOLÒGICA

GIRONA URBANA I NATURAL

GIRONA
INTEGRADORA

GIRONA SOCIAL

GIRONA HOMOGÈNIA

REPTES URBANS DEMOGRÀFICS, ECONÒMICS, SOCIALS,
AMBIENTALS I CLIMÀTICS (Art. 7 REGLAMENT FEDER)

PARTICIPACIÓ CIUTADANA I D'AGENTS LOCALS

PRINCIPIS HORIZONTALS I OBJECTIUS TRANSVERSALS UE

LÍNIA D'ACTUACIÓ

GIRONA SMART CITY



Dos línies d'acció:

1. Desenvolupament de les Smart Cities en què es tinguin en compte les diferents necessitats d'homes i dones
 - Desplegar plataformes de gestió i xarxes per a la Smart City: xarxes de sensors, xarxes d'actuadors i / o xarxes de comunicacions. Quan aquestes plataformes estiguin lligades a eficiència energètica estaran basades en estudis energètics i quan estiguin lligades al transport col·lectiu, a estudis de mobilitat urbana sostenible.
 - Desenvolupar projectes tecnològics d'introducció de les TIC en els diferents serveis públics municipals, en particular els relacionats amb la mobilitat, l'aigua, l'energia, el medi ambient, les instal·lacions esportives i els serveis socials.
 - Desenvolupament i / o desplegament d'aplicacions i serveis a la ciutat Projectes destinats a millorar el nivell de serveis turístics, per exemple mitjançant aplicacions mòbils relacionades amb serveis prestats pel municipi.
2. Desenvolupament de l'Administració electrònica local que millori la seva eficiència i faciliti la seva interacció amb els ciutadans.
 - Modernitzar l'Administració electrònica i els serveis públics de les ciutats a través de les TIC, que tinguin en compte les diferents necessitats de dones i d'homes.
 - Evolucionar els serveis públics urbans perquè siguin personalitzables, proactius, accessibles des de diferents plataformes, adaptats a les necessitats dels / les usuaris / es i fàcils d'utilitzar.
 - Impulsar l'oferta de serveis basats en el patrimoni cultural, associats a la digitalització del mateix i a la seva aplicació al sector turístic.
 - Afavorir la millora dels serveis públics urbans a través de la dotació TIC de les dependències i edificis des dels quals es presten, sempre que estiguin vinculats amb aquests serveis.

ESTRATÈGIA DESENVOLUPAMENT URBÀ SOSTENIBLE I INTEGRAT GIRONA (EDUSI)

LÍNIA D'ACTUACIÓ

GIRONA SMART CITY



Principals actuacions que l'Ajuntament de Girona porta a terme alineats a l'estratègia Smart City per àmbit d'actuació:

MOBILITAT: Cambra de control d'entrada de vehicles a motor al Barri Vell, ampliació Xarxa Girocleta, espais de parada de temps limitat, implantació de la zona verda, gestió de zones d'estacionament intel·ligent, punt de recàrrega per a vehicles elèctrics, sistemes d'informació a les persones usuàries del transport públic.

SOSTENIBILITAT: Sistema de gestió i control + Neta, sistema gestió integrada de la jardineria de Girona, gestió energètica equipaments municipals, dades Ambientals amb mesura continuada.

SEGURETAT: Implantació de l'ús de sistemes portàtils (pda 's) a les patrulles al carrer, unificació del sistema d'alarmes i vigilància en vídeo dels centres municipals, instal·lació de càmeres de trànsit, instal·lació de càmeres de seguretat.

SERVEIS DE SISTEMES DE TIC: Seu Electrònica, iniciativa i-not @ ris l'objectiu és que des de les notaries es puguin realitzar directament els següents tràmits: consulta d'IBI, pagament de deute d'IBI liquidacions de plusvàlues, pagament de plusvàlues i retransmissió d'escriptures , gestió d'accessos de vehicles a la via pública.

SERVEI DE PLANIFICACIÓ I PROGRAMES EUROPEUS: -Projecte CLIQ - Creating Local Innovation through a Quadruple Helix 2008-2011 (del programa INTERREG IVC, Iniciativa Regional, prioritat 1: innovació i economia del coneixement) sobre el rol de les ciutats mitjanes en l'impuls de la innovació a través de la cooperació de Quadruple Helix entre universitats i centres de recerca, empreses, societat civil, i autoritats locals i regionals, amb l'aprovació de la declaració 'CLIQ Declaration' a favor de l'impuls a la innovació subscripta per l'Ajuntament de Girona conjuntament amb tots els socis del projecte.

JOVENTUT: Comunitat Virtual Gir360.

ESTRATÈGIA DESENVOLUPAMENT URBÀ SOSTENIBLE I INTEGRAT GIRONA (EDUSI)

LÍNIA D'ACTUACIÓ

GIRONA SMART CITY



SERVEIS SOCIALS: Gestió d'equipaments i espais, Teletreball, servei d'atenció a persones grans i amb manca d'autonomia, tràmits Intel·ligents.

TURISME: Oficina Municipal de Turisme-projepte de reforma amb incorporació de TIC, Projectes Res'pir, Creació d'un procés de qualitat per a un turisme actiu sostenible en el marc de l'espai pirinenc. Com a plataforma tecnològica s'ha incorporat el "goalTracking" que permet crear rutes amb referències i punts d'interès. Iniciativa Girona In, plataforma de dispositius mòbils intel·ligents en l'àmbit de la promoció turística.

PROMOCIÓ ECONÒMICA: SMO-Borsa de treball, Feder Clúster TIC MEDIA.

GESTIÓ DOCUMENTAL, ARXIVS I PUBLICACIONS: Digitalització, com a tasca pròpia de gestió i com a tasca auxiliar a la investigació, CRDI-Centre de Recerca i Difusió de la Imatge Projectes: Training for Audiovisual Preservation in Europe (TAPE) del Programa Cultura 2000 de la Comissió Europea en matèria de preservació i digitalització de fons audiovisuals, metodologia per a la realització d'exposicions virtuals transnacionals (derivat del projecte CLIQ).

SMART URBAN PLANNING: Mètode que d'una forma innovadora permet traduir la distribució de l'ús del temps a la ciutat en distribució de l'espai urbà. Per mitjà d'una enquesta via web, qualsevol ciutadà podrà indicar com reparteix el seu temps a la ciutat i com voldria fer-ho en el futur. El pla pilot permetrà conèixer com la ciutadania reparteix el seu temps entre equipaments municipals, mobilitat, oci, etc. Així mateix, serà una eina que promourà la participació ciutadana en la planificació urbanística.



LÍNIA D'ACTUACIÓ

GIRONA FUTURA



ACCIONS I PROJECTES

DESENVOLUPAMENT GESTIÓ TIC DE LES ÀREES: Tasques de gestió TIC. Desenvolupament de les eines i els protocols per facilitar la gestió d'atendre peticions ciutadanes ja sigui directament, a través de les regidories de barri, d'altres àrees o de la bústia d'avisos.

DINAMITZACIÓ DIGITAL TIC: Les càpsules TIC són activitats formatives de curta durada, d'aquí el nom de càpsula, quant al seu contingut podríem dir que s'han programat càpsules TIC orientades a l'alfabetització digital com p. ex., les de tractament bàsic d'imatges o d'introducció a les xarxes socials; càpsules TIC orientades a la implantació de les TIC a empreses com p. ex., formularis en línia o pàgina web corporativa i, en tercer lloc, càpsules TIC per a empreses TIC com p. ex., e-comerç o aspectes legals de l'empresa internet.

PROJECTE EDUCATIU DE CIUTAT (PEC): Eina de planificació que ha de servir per definir, amb la participació de la ciutadania, les línies prioritàries de l'educació en un territori entenent aquesta com un procés d'aprenentatge al llarg de la vida.

Important pes en aquesta operació de les TIC (línies estratègiques 3 i 4 del projecte): innovació, creativitat i futur, educació que doni respostes als reptes de futur en una societat del coneixement, educació que es desenvolupa a través dels entorns virtuals i les xarxes, millora i estimulació del treball en xarxa entre els agents educatius i reformulació de com vam informar i ens comuniquem, potenciar la participació i coresponsabilitat dels agents educatius en els diferents espais de treball.

PLA LOCAL DE JOVENTUT: Integració de la joventut, procés d'emancipació, la formació, el treball, la salut, la promoció de la salut, la cultura, la cohesió, l'associacionisme, la participació i les tecnologies de la informació i la comunicació.

PLA ESTRATÈGIC DE L'SGDAP: Posar a disposició pública la informació municipal, fer del dret a la informació ciutadana un compromís, implantació de l'administració electrònica, simplificació dels tràmits (accessibilitat, transparència ...), homogeneïtzació dels documents, aposta estratègica en l'ús de les noves tecnologies i de manera especial en estar presents a Internet.

LÍNIA D'ACTUACIÓ

GIRONA MOBILITAT



ACCIONS PLA MOBILITAT URBANA SOSTENIBLE DE GIRONA (PMU):

Partint d'un enfocament integrat es promourà la implantació del Pla de Mobilitat Urbana de la Ciutat de Girona atenent als següents punts:

- Foment i estímul de transport urbà net i col·lectiu
- Millora i estímul de la connexió urbana-rural
- Milliores de la xarxa viària
- Foment Mobilitat elèctrica
- Desenvolupament de sistemes d'energies netes
- Millora de la mobilitat a peu i la xarxa de vianants.
- Millora de la xarxa de bicicletes
- Millora de la xarxa de transport públic.
- Millora de la mobilitat i la xarxa de vehicles privats motoritzats. Proposta de jerarquia de la xarxa
- Millora de l'aparcament
- Millora de la Seguretat vial
- Actuacions per a la millora del medi ambient (actuacions ambientals)



LÍNIA D'ACTUACIÓ

GIRONA MOBILITAT



PARTICIPACIÓ CIUTADANA I AGENTS LOCALS:

Els ciutadans van poder donar la seva opinió del sistema de mobilitat actual i formular mesures perquè siguin aplicades a la ciutat. Les propostes es van poder fer arribar a través de la Bústia d'Avisos de l'Ajuntament de Girona en dues fases:

- 1. Des de finals d'abril de 2013, i durant un mes, es va obrir el primer període de participació ciutadana del Pla de mobilitat urbana (PMU) de Girona.
- 2. També durant un mes es va obrir una segona fase de participació ciutadana el termini per presentar propostes va finalitzar el 31 d'octubre 2013.

Els àmbits en què es van poder fer propostes van ser els següents: mobilitat a peu; mobilitat en bicicleta; mobilitat en transport públic; mobilitat en vehicle privat motoritzat; aparcament; seguretat viària; actuacions ambientals; accés a zones comercials, industrials interurbanes i centres de treball; promoció, educació i sensibilització per a l'ús de modes sostenibles; mobilitat intel·ligent; creació i / o modificació de normatives existents, i actuacions d'altres administracions.

Del recull de les propostes de la ciutadania i dels membres de la Taula de Mobilitat, i tenint en compte els objectius que ha d'assolir el Pla de Mobilitat i les seves línies estratègiques (capítol 7), es va redactar el pla d'acció que comprèn les actuacions en el Ple Municipal que va tenir lloc en data 9 de juny de 2014 i que va aprovar inicialment el Pla de Mobilitat Urbana de la ciutat de Girona i l'Informe de Sostenibilitat Ambiental.

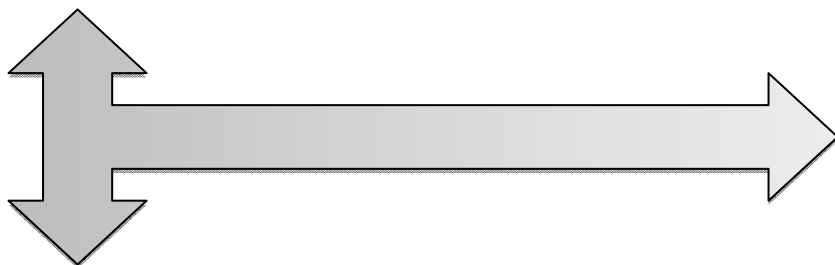
ESTRATÈGIA DESENVOLUPAMENT URBÀ SOSTENIBLE I INTEGRAT GIRONA (EDUSI)

LÍNIA D'ACTUACIÓ

GIRONA EFICIENT I ECOLÒGICA



PLA LOCAL D'ADAPTACIÓ AL CANVI CLIMÀTIC



Fusió en un únic pla en 2016

PLAN LOCAL DE MITIGACIÓ CANVI CLIMÀTIC (PLA D'ENERGIA SOSTENIBLE-PAES)

Tots dos derivats del **Pacte dels Alcaldes (Covenant of Mayors)** del que Girona forma part, per tant, **la ciutat es compromet a reduir les emissions de CO₂** almenys en un 20% abans de l'any 2020.

Per a això, Girona té projectades diverses accions dins d'aquests dos plans

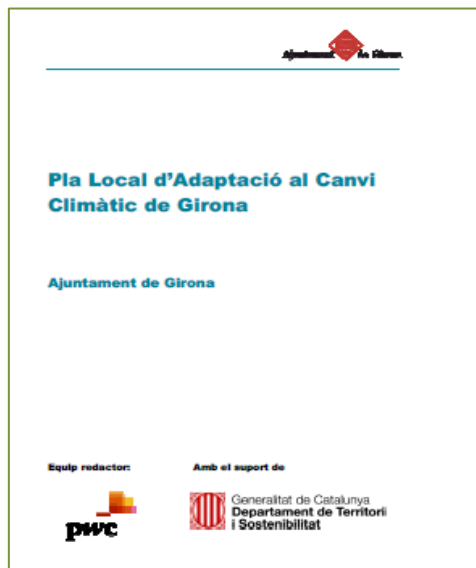
LÍNIA D'ACTUACIÓ

GIRONA EFICIENT I ECOLÒGICA



PLA LOCAL D'ADAPTACIÓ AL CANVI CLIMÀTIC

51 mesures i accions concretes per àmbits d'actuació:



ESTRATÈGIA DESENVOLUPAMENT URBÀ SOSTENIBLE I INTEGRAT GIRONA (EDUSI)

LÍNIA D'ACTUACIÓ

GIRONA EFICIENT I ECOLÒGICA



PLA LOCAL DE MITIGACIÓ CANVI CLIMÀTIC (PLA D'ENERGIA SOSTENIBLE-PAES)

28 mesures i accions concretes (dividides entre les competències de l'Ajuntament de Girona i de la Comunitat Autònoma) en els següents àmbits:

EDIFICIS, EQUIPAMENTS I SERVEIS (EFICIÈNCIA ENERGÈTICA): Edificis i equipaments municipals, enllumenat públic i semàfors, eficiència energètica residencial i comercial i industrial

TRANSPORT: Flota municipal vehicles sostenible, transport públic, introducció de tecnologies en el transport privat i comercial

PRODUCCIÓ LOCAL D'ENERGIA:

- **Energies renovables:** energia solar, modernització centrals hidroelèctriques, tractament de residus
- **Energies no renovables:**
 - Optimització central Nestlé-Girona

SISTEMA DE CALEFACCIÓ CENTRALITZADA: Producció i distribució d'energia calorífica, distribució d'energia calorífica a districtes locals



PLANIFICACIÓ:

- **Planificació urbana estratègica:** Ordenació sostenible de l'espai públic
- **Planificació del model de mobilitat:** Foment d'un model de transport intermodal

CONSUM VERD I RESPONSABLE: A dos nivells (públic i privat): contractació electricitat verda ecològica en els àmbits municipal, industrial, comercial i residencial.

GESTIÓ I PROMOCIÓ DEL PAES:

- **Gestió:** Gestor local de l'energia, coordinació del desenvolupament del PAES
- **Promoció:** Programa Educatiu sobre el PAES i la lluita contra el canvi climàtic

ALTRES:

Zones verdes: Gestió sostenible de boscos, parcs i jardins

LÍNIA D'ACTUACIÓ

GIRONA URBANA I NATURAL



PLA ESPECIAL LES PEDRERES:

Orientat a l'ordenació i delimitació dels diferents usos i activitats dins d'aquest àmbit dels espais oberts de la muntanya de les Pedreres. D'acord amb els objectius del Pla General d'Ordenació Urbana (PGOU) de la ciutat de Girona, aquesta actuació integrada especial pretén recuperar i posar en valor com a espais lliures per a l'ús ciutadà, tot aquest àmbit de la muntanya de les Pedreres molt proper al àrea urbana, que forma part intrínseca de la història de la ciutat i que actualment és un paisatge oblidat en els últims del casc històric.

Es pretén fixar l'ordenació i la delimitació de les diferents activitats i usos, per facilitar aquesta utilització i gaudi del ciutadà, així com efectuar les propostes per a la seva recuperació ambiental i millora paisatgística.

Restauració d'aquesta zona:

- donada la seva importància ecològica
- donada la seva importància paisatgística
- com a parc públic garantit

Aquest Pla alberga a més un fort **contingut de caràcter social** a causa de que a la zona hi assentaments il·legals de persones d'ètnia gitana als quals s'ha de real·lotjar i reubicar d'una manera pactada, mai via Imposició.



LÍNIA D'ACTUACIÓ

GIRONA URBANA I NATURAL



Aquest Pla Especial permet actuacions parcials i independitzar de la resta sense perdre els objectius globals pel que la seva execució serà flexible al llarg dels anys, adaptant-se a les disponibilitats pressupostàries de cada moment. No obstant això, l'adequació d'aquest ampli espai com a parc d'ús públic, que és l'objectiu principal del Pla, vindrà supeditat a la realització prèvia del programa social per l'enderrocament de les barraques i construccions il·legals, i el real·lotjament de les persones afectades.

PROGRAMA SOCIAL: Programa social per a l'eliminació de les barraques i edificacions il·legals, i el desplaçament de les persones afectades.



- Realització del Programa i acords necessaris
- Execució del programa i real·lotjament persones afectades

ACTUACIONS URBANÍSTIQUES:

Fase del Parc dels Prats de la Muralla

Projecte d'urbanització del parc i execució del parc

Fase d'arranjament de la xarxa de camins

Projecte i adequació de la xarxa de camí
Adequació de l'anella del Parc de les Pedreres

Fase de les Pedreres de la Torre Alfons XII

Projecte d'urbanització del parc i execució del parc

Fase del Parc dels Caputxins

Projecte d'urbanització del parc i execució del parc

Fase del Parc de les Pedreres de la Llotja dels Sastres

Projecte d'urbanització del parc
I execució del parc

LÍNIA D'ACTUACIÓ

GIRONA URBANA I NATURAL



PLA ESPECIAL DE LA DEVESA

Focalitzat en el parc de la Devesa, encara que abasta espais adjacents com són el parc de les Ribes del Ter, el mateix riu Ter o la Copa, aquesta última situada ja a la zona de transició entre el parc i el centre històric de Girona.

L'objecte explícit del Pla és millorar el diàleg del parc amb la ciutat i el riu Ter per reforçar el seu ús ciutadà. D'una banda, el propòsit és obrir el parc al riu Ter i al seu afluent, el riu Güell, reafirmant els hàbitats i l'accessibilitat parc / riu. D'altra banda, es planteja establir una connexió més directa entre el parc i la ciutat mitjançant actuacions en els punts d'accés, les quals ajuden al ciutadà a creuar el sistema viari i a percebre a La Devesa com un parc urbà integrat a la trama urbana.

3 ÀMBITS D'ACTUACIÓ:

1. Integració Ribes del Ter
2. Recuperació de la Devesa històrica
3. Integració urbana

ACTUACIONS:

- Nova estació "Girocleta"
- Punts de recàrrega per a vehicles elèctrics
- Nou carril bici
- Millora punt connexió Correus - Jutjats
- Eliminació de l'aparcament del vial perimetral de la Devesa
- Zones reservades car-sharing
- Reforma del palau de fires
- Reforma de l'Auditori - Palau de Congressos i del Pavelló de Fontajau
- Millora i modernització de l'enllumenat de la Devesa



ESTRATÈGIA DESENVOLUPAMENT URBÀ SOSTENIBLE I INTEGRAT GIRONA (EDUSI)

LÍNIA D'ACTUACIÓ

GIRONA URBANA I NATURAL



PLA ESTRATÈGIC DE L'AIGUA (objectius i accions):

Objectiu	Visió 2025	Actuació
REFORÇAR L'EXCEL·LÈNCIA EN LA GESTIÓ DEL CICLE URBÀ DE L'AIGUA DE GIRONA	DISPOSAR DE RECURSOS HÍDRICS ALTERNATIUS QUE GARANTEIXIN EL SUBMINISTRAMENT D'AIGUA EN CAS DE SEQUERA.	AFIANÇAR L'ALTERNATIVA AL PASTERAL II DETECTAR RECURSOS HÍDRICS ALTERNATIUS
	DISPOSAR D'UNES INFRAESTRUCTURES OPTIMITZADES I SOSTENIBLES	MILLORES EN EL CLAVEGUERAM
		OPTIMITZAR INFRAESTRUCTURES DEL CICLE URBÀ DE L'AIGUA
		IDENTIFICACIÓ DELS PUNTS NEGRES DELS RIUS
		ELABORAR UN BALANÇ HÍDRIC
	DISPOSAR DE SISTEMES DE RECUPERACIÓ I REUTILITZACIÓ	SEGUIMENT ACURAT DELS PROCESSOS BIOLÒGICS AL CLAVEGUERAM
		OPTIMITZAR INFRAESTRUCTURES EN DESÚS
		IMPLANTAR PUNTS DE TRACTAMENT DESCENTRALITZATS
		REUTILITZACIÓ DE LES AIGÜES DRENADES
		APROFITAR ELS POUS DE L'ONYAR I EL TER
POTENCIAR LA RECUPERACIÓ vs. EL TRACTAMENT A LA EDAR		
DISPOSAR D'EINES/INSTRUMENTS DE PREDICCIÓ, GESTIÓ I CONTROL QUE PERMETIN DETERMINAR LES NECESSITATS I PRIORITZAR LES ACTUACIONS.	IMPLANTAR UN SISTEMA DE GESTIÓ I CONTROL DE PROJECTES	
	MILLORAR I ADAPTAR EL SISTEMA D'INDICADORS DE SOSTENIBILITAT DE GIRONA	
	ELABORAR EL MODEL HIDRÀULIC DELS RIUS	
	CONTROL DE LA SÈQUIA MONAR	
IMPULSAR LA PARTICIPACIÓ DE LA QUÀDRUPLE HÈLIX.	GESTIONAR EL CICLE DE L'AIGUA DE MANERA INTEGRAL AMB TOTS ELS AGENTS PÚBLICS I PRIVATS DEL SISTEMA.	MAPA CARTOGRAFIAT DE TOT EL SISTEMA URBÀ D'AIGUA
		FORMALITZAR LA RELACIÓ AMB ELS AGENTS DEL SISTEMA
		ESTABLIR ACORDS SUPRA-MUNICIPALS
		GESTIÓ INTEGRADA DEL CLAVEGUERAM
	PARTICIPACIÓ I CONSCIENCIACIÓ CIUTADANA SOBRE ELS RECURSOS HÍDRICS	ELABORAR UN PLA DIRECTOR DE LA SÈQUIA MONAR
		ELABORAR UN PLA DIRECTOR DELS ESPAIS VERDS URBANS
		ALINEACIÓ DEL PROJECTE 4 RIUS I UNA SÈQUIA
		ALINEACIÓ AMB EL PLA ESPECIAL DE LA DEVESA
		PROMOURE LA IMPLICACIÓ DE LA QUÀDRUPLE HÈLIX
		FOMENTAR LA CONSCIENCIACIÓ DEL CIUTADÀ SOBRE EL VALOR DE L'AIGUA
PARTICIPAR EN PROJECTES COL-LABORATIUS DE R+D+I.	PROMOURE ELS RECURSOS NATURALS	
	ATRAURE I PROMOURE PROJECTES DE REUTILITZACIÓ	
POSICIONAR GIRONA COM A REFERENT EN LA GESTIÓ DE L'AIGUA	PARTICIPACIÓ ACTIVA A PLATAFORMES DE REFERÈNCIA.	PARTICIPACIÓ A PROJECTES DE R+D+I
	OBTENIR LA CERTIFICACIÓ MÀXIMA SOBRE BONES PRÀCTIQUES HÍDRIQUES	PARTICIPAR A L'ECOSISTEMA INNOVADOR
	POSICIONAMENT DE LA MARCA "GIRONA ÉS AIGUA" A NIVELL NACIONAL I INTERNACIONAL.	OBTENIR EL SEGELL DE QUALITAT PER PROMOURE LA CIUTAT
		DEFINIR UN ESEDEVENIMENT DE REFERÈNCIA AMB PERIODICITAT ANUAL



LÍNIA D'ACTUACIÓ

GIRONA URBANA I NATURAL



PLA ESTRATÈGIC FLUVIAL

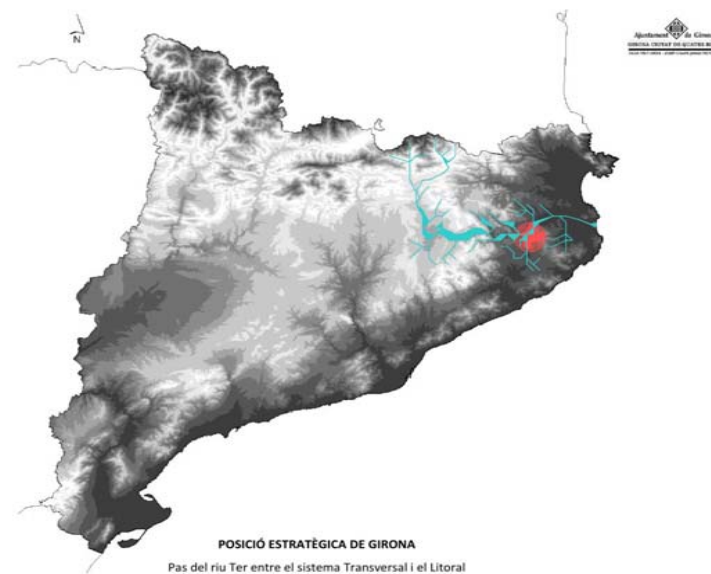
L'objectiu és transformar els rius de la ciutat incidint en una renaturalització, reforçant el seu paper dins de la infraestructura verda, concepte tal com el defineix la Comissió Europea (http://ec.europa.eu/environment/nature/ecosystems/docs/green_infrastructures/sec_155_2013/es.pdf), alhora que es ressalten aspectes com l'ús ciutadà, el turisme o el paisatge.

Es presenta el pla en base a aquest esquema i els següents 3 conceptes:



Projectes i Accions concretes:

Encara per valorar



LÍNIA D'ACTUACIÓ

GIRONA SOCIAL



PROCÉS INTEGRAT DE COMUNICACIÓ ENTRE AJUNTAMENT I CIUTADANIA - REGIDORIES DE BARRI - PRESSUPOSTOS PARTICIPATIUS

Les **Regidories de Barri** realitzen reunions en què poden participar les associacions veïnals o col·lectius de veïns per tractar temes que els afecten o que els interessa conèixer. Aquestes trobades s'obren també a la resta d'entitats del sector territorial quan el govern municipal vol donar a conèixer propostes i projectes per al barri.

Es millora el control i el tractament de la informació obtinguda de les reunions i les entrevistes que realitzen amb entitats i col·lectius de la ciutat sobre les diferents incidències i peticions de cada barri.

Permet establir un sistema de seguiment de les incidències i peticions al servei de les regidores i regidors de barri, que permet tramitar a través dels diferents canals existents en l'Ajuntament perquè les resolguin les àrees competents i que facilita el retorn als veïns i veïnes de la resolució efectiva de la seva sol·licitud.

Els veïns de Girona també poden decidir el destí de l'assignació pressupostària dels pressupostos participats dels barris de l'any 2015, un total de 1.200.000 €, a través de la consulta als barris. Un cop celebrada la consulta als barris s'informa a continuació sobre els projectes més votats que es traslladen a les àrees pertinents perquè iniciïn la seva execució.

Són processos que es repeteixen any rere any. Inicien un cop s'aprova el Pressupost Municipal amb la celebració d'un seguit d'assemblees on la ciutadania, sigui a títol individual oa títol associatiu, pot participar-hi.



LÍNIA D'ACTUACIÓ

GIRONA SOCIAL



PROCÉS INTEGRAT DE COMUNICACIÓ ENTRE AJUNTAMENT I CIUTADANIA - REGIDORIES DE BARRI - PRESSUPOSTOS PARTICIPATIUS

Els projectes i actuacions són molts i molt diversos i el seu àmbit d'actuació és a nivell de barri, encara que entre tots ells ajuden a conformar el caràcter integrat de la ciutat de Girona que persegueix la millora del conjunt de la ciutat:

- Estudis acústics per mesurar el nivell de soroll
- Instal·lar càmeres de seguretat per evitar l'incivisme
- Recuperació d'actes populars que permetin fomentar la cohesió social
- Rehabilitació i millora d'edificis i espais públics
- Plans de suport a les associacions de veïns
- Promoció d'espais d'estudi
- Projectes de reinserció social i laboral per als joves del sector
- Millores de l'accessibilitat i reformes de la via pública
- Creació i manteniment de rutes verdes
- Promoció de la cultura entre nens i joves
- Projectes socials dels pressupostos participats
- Etc. (Altres)



LÍNIA D'ACTUACIÓ

GIRONA SOCIAL



PROJECTE EDUCATIU DE CIUTAT (PEC)

Un PEC és una eina de planificació que ha de servir per definir, amb la participació de la ciutadania, les línies prioritàries de l'educació en un territori entenen aquesta com un procés d'aprenentatge al llarg de la vida.

Els "bons" valors, el respecte, l'accés a la informació, la sensibilitat per la pluralitat, l'ús d'espais compartits, la qualitat educativa, el sentiment de pertinença, etc. Són elements que haurien de convertir-se en peces claus de la columna vertebral de l'nostra evolució, del nostre procés educatiu i per tant de la nostra ciutat.

Un PEC no és neutre, en el sentit que fa una aposta molt clara per uns valors i unes pràctiques d'una gran repercussió política i social. Els projectes educatius de ciutat de tot, emparant-se en el concepte originari de Ciutat Educadora, fan una aposta per la **democràcia, la participació i la justícia social.**

A partir d'un estudi sociodemogràfic, escolar i de recursos, i de les aportacions de la ciutadania a través de Jornades de Participació s'han elaborat per el PEC 4 **línies estratègiques**, que no fan referència a un col·lectiu o àmbit de treball concret ja que qualsevol entitat, escola o associació té un lloc en cadascuna d'aquestes línies.



LÍNIA D'ACTUACIÓ

GIRONA SOCIAL



PROYECTO EDUCATIVO DE CIUDAD (PEC)

Línies estratègiques



1. Ciutadania i valors:
millorar i enfortir la cohesió i la inclusió social



2. Espai i educacion:
l'espai públic al servei de l'educació



3. Innovació, creativitat i futur:
una educació que doni respostes als reptes de futur en una societat del coneixement



4. Treball en xarxa i comunicació:
millorar i potenciar el treball en xarxa entre els agents educatius i repensem com informem i ens comuniquem

LÍNIA D'ACTUACIÓ

GIRONA SOCIAL



ALTRES PROJECTES D'ÍNDOLE SOCIAL:

- **PLA LOCAL DE JOVENTUT:** Té com a finalitat acompanyar els joves en aquells aspectes que més afecten la seva vida, com el procés d'emancipació, la formació, el treball, la salut, la promoció de la salut, la cultura, la cohesió, el associacionisme, la participació i les tecnologies de la informació i la comunicació.
- **PROGRAMA GARANTIA JUVENIL:** Iniciativa europea que pretén: reduir l'atur juvenil i escurçar els períodes d'inactivitat, incrementar la formació i experiència professional entre els joves, prevenir l'exclusió social entre els joves, incitar la participació dels joves en la societat, ajudar al creixement, independència i gestió del futur personal i professional entre els joves, trobar un lloc de treball en el mercat laboral, etc.
- **PLA LOCAL INFÀNCIA I ADOLESCÈNCIA:** Amb 6 eixos estratègics temàtics: atenció social, mobilitat, salut, cultura, promoció econòmica i educació. Amb un eix transversal de participació.
- **HUERTOS MUNICIPALS DE GIRONA:** Gestió i promoció dels horts per a famílies individuals i per entitats socials a les hortes de Santa Eugènia, a més, hi ha el Programa d'horts urbans a Girona per a la promoció d'horts urbans per a entitats de la ciutat.
- **PROJECTES D'INNOVACIÓ:** Dins el marc del programa que l'ajuntament va posar en marxa per potenciar les escoles de barri, especialment les que havien quedat segregades a nivell educatiu del conjunt de barri i ciutat. Els projectes d'innovació fan referència al conjunt d'accions dirigides específicament al centre en el seu àmbit pedagògic per afavorir la promoció social i educativa de centres de la ciutat que viuen una situació de segregació escolar. En concret es pretén que siguin centres apreciats, amb un bon èxit escolar, uns referents educatius per al barri
- **ROSSINYOL (UdG):** Es basa en el treball voluntari de l'alumnat universitari que acompanya durant uns mesos a l'alumne nouvingut amb necessitats socioeducatives i lingüístiques de centres escolars de primària i secundària de la ciutat.

LÍNIA D'ACTUACIÓ

GIRONA SOCIAL



- **Girona ACTUA:** Pla de mesures ocupacionals que té com a objectiu principal facilitar la incorporació al món laboral de les persones en situació d'atur mitjançant la contractació en empresa ordinària a través d'incentius econòmics.
- **PROGRAMA TREBALL ALS BARRIS:** A partir del diagnòstic urbanístic, econòmic i social del barri de Sta. Eugènia-Can Gibert des de fa uns anys es presenta a la convocatòria Programa Treball als Barris (SOC) un projecte integral de treball anual amb diferents accions amb la finalitat de respondre a les necessitats d'atenció especial detectades des de l'àmbit de l'ocupació i la promoció econòmica.
- **PROGRAMES DE QUALIFICACIÓ PROFESSIONAL:** Programes adreçats a col·lectius específics. Exemples: Programa "Joves per l'Ocupació". Programa "Ocupació per a aturats de llarga durada", etc.
- **PROJECTES DE PROMOCIÓ DEL POBLE GITANO (SECTOR EST):** En el marc del Programa Integrant Accions. amb l'objectiu de sumar accions per valoritzar la cultura popular, enfortir la identitat positiva com a barri, i fer visible el col·lectiu gitano de Font de la Pólvora a la resta de la ciutat, aportant una mirada que contribueixi a superar els actuals prejudicis.
- **ALTRES**



LÍNIA D'ACTUACIÓ

GIRONA HOMOGÈNIA



- **PLA GÈNERE 2012-2015:** Aquest Pla pretén recollir i sistematitzar totes les accions que realitzen els serveis municipals per a l'avanç de la igualtat entre homes i dones a la ciutat.

ACCIONS

El pla d'accions final el formen 47 accions. Respon molt majoritàriament a polítiques de dones, encara que sent aquest un pla de gènere també es distingeixen accions de polítiques conjuntes de dones i homes, i d'homes.

Les accions s'emmarquen dins de 4 Eixos d'actuació:

1. Girona sense violències: situar la violència de gènere a la ciutat i treballar per recuperar les víctimes, tant les dones com els fills i filles.
2. Més igualtat per prevenir la violència de gènere.
3. Girona ciutat coeducadora.
4. Una ciutat amb participació de les dones.
5. Negociar i implementar el Pla d'Igualtat d'Empresa.



LÍNIA D'ACTUACIÓ

GIRONA HOMOGÈNIA



- JORNADES SOBRE POLÍTIQUES DE DONES O DE GÈNERE:

Similars a algunes ja celebrades, com per exemple, les jornades celebrades al maig de 2015 "**conciliació horaris laborals en clau femenina**". Jornades orientades a impulsar una proposta de canvi normatiu en relació amb la conciliació horària laboral en clau femenina amb la voluntat del foment d'activitats econòmiques que estenguin les relacions empresarials a les empreses dirigides per dones, incloses les petites empreses i les dones empresàries, promoure solucions que integrin la dimensió de gènere als obstacles que suposen els crèdits i els préstecs, treballar per aconseguir el respecte del compromís de l'empresa per afavorir la igualtat i integració, treballar per aconseguir el respecte a la dignitat de les dones en tots els productes de l'empresa, ja siguin de màrqueting o altres, treballar per garantir que els productes, serveis i instal·lacions de les empreses gironines no s'utilitzin per a fins de tràfic d'éssers humans i / o explotació sexual o laboral.

• **Hora del Te (Taialà)**. Agents promotors: SBAS del Ter - Taialà. Objectiu principal: espai de trobada de dones de diferents cultures residents a Esquerra del Ter per facilitar la socialització, l'intercanvi i l'aprenentatge.

• **Dona SENTIT (Pont Major)** Agents promotors: SBAS del Ter - Taialà. Objectiu principal: espai de trobada de dones de diferents cultures residents a Esquerra del Ter per facilitar la socialització, l'intercanvi.

• **Dona'm Ara (Pont Major)**. Agents promotors: SBAS del Ter - Taialà. Objectiu principal: espai de trobada de dones de diferents cultures residents a Esquerra del Ter per facilitar la socialització, l'intercanvi i el aprenentatge.

