

PLA PER A

L'EQUITAT
EDUCATIVA A GIRONA

9 de juny de 2022

Índex

1. Introducció.....	5
2. Diagnosi	8
3. Principis del pla	19
4. Estructura del pla	22
5. Eixos, mesures, objectius específics i actuacions.....	24
Eix 1: Planificació i gestió de l'oferta de places escolars.....	26
Eix 2: Projecte de centre educatiu, organització i funcionament	35
Eix 3: Oportunitats educatives i d'aprenentatge més enllà de l'horari lectiu	43
6. Fases d'implementació del pla.....	49
7. Agents implicats.....	51
8. Cronograma d'actuacions	53
9. Avaluació	65
ANNEX. Documents de referència i consulta	76

Pla per a l'equitat educativa a Girona

Benvolgudes, benvolguts,

Aquest document és el recull de la tasca que durant mesos s'ha elaborat per part de tota la comunitat educativa de Girona. Amb la voluntat de tenir més i millors eines per lluitar contra la segregació social i educativa que pateix la ciutat i complir amb el compromís establert al Pacte de ciutat per combatre la segregació escolar.

Per la UNESCO, en educació l'equitat "implica la reducció de les disparitats en funció del gènere, la pobresa, la residència, l'ètnia, la llengua i altres característiques" i el Termcat defineix "l'equitat, a diferència de la igualtat, estableix diferències a partir de la individualització, ja que té en compte les necessitats personals per així compensar les desigualtats socials. Per tant, l'equitat és considerada una forma de justícia social".



Justament aquesta justícia social és l'element al qual hem d'aspirar per avançar conjuntament i compacta, cap a un esdevenir millor. Amb la ferma convicció que no ho farem si deixem algú enrere, cal establir mecanismes per compensar les desigualtats existents, i el Pla per a l'equitat educativa és una eina més que avui es posa a disposició de tothom.

I aquest tothom és bidireccional. Perquè cal que tothom s'hi impliqui a desenvolupar o potenciar accions favorables a l'equitat, perquè serà la manera que tothom se'n beneficiï de tenir aquesta societat més justa socialment. Per tenir una societat equitativa cal tenir una mirada inclusiva a través de l'acció comunitària i no és suficient que des d'una sola regidoria, o una sola administració, s'impulsi.

Com diu el proverbi africà, per educar un infant cal tota una tribu, i hem d'aconseguir que tota la societat se senti responsable de l'educació dels seus conciutadans, i aquest pla és un convit i un oferiment. Un convit a poder analitzar des de l'òptica de cadascú si allò que es fa té mirada equitativa. Però també un oferiment a tothom a poder treballar per una societat més justa, més igualitària, amb més oportunitats, més cohesionada... i això ho volem per Girona, pel nostre país, Catalunya, i pel món sencer.

Des de la regidoria d'educació de l'Ajuntament de Girona hem desenvolupat algunes accions mentre es desenvolupava aquest Pla. I ara caldrà continuar-ho fent amb més fermesa que mai, més enxarxats que mai amb tots els agents implicats i amb la convicció que tota la ciutat avançarà cap aquesta societat més justa.

Voldria acabar donant les gràcies a tot el personal tècnic que ha posat el seu granet de sorra per redactar aquest Pla, però també a tots els membres del Consell Municipal d'Educació, a tota la comunitat educativa en general i a tota la gent a títol individual i entitats que han fet aportacions per millorar-lo. Aquest és un document viu i un full de ruta col·lectiu.

Acompanyem-nos en aquest bonic camí de treballar per la Girona del demà!

Moltes gràcies i a disposar,

Àdam Bertran i Martínez

Regidor d'Educació, Infància i Esports

1. INTRODUCCIÓ

Pla per a l'equitat educativa a Girona



Girona es troba entre els 10 municipis de Catalunya amb més segregació escolar, segons un estudi elaborat pel Síndic de Greuges el juliol de 2016: *La segregació escolar a Catalunya (I): la gestió del procés d'admissió d'alumnat*. Amb la voluntat de canviar aquesta preocupant realitat, ja que la segregació escolar és un factor de desigualtat que té afectacions greus a molts nivells dins del conjunt de la societat, l'Ajuntament de Girona vol desplegar un Pla per a l'equitat educativa a Girona per afrontar aquest repte.

Tal com remarca el Pacte contra la segregació escolar a Catalunya, en general, els infants socialment menys afavorits (d'origen immigrant, amb problemes socioeconòmics, amb progenitors amb nivells instructius deficitaris, etc.) accedeixen més tard que els infants socialment més afavorits a l'oferta educativa, i també obtenen pitjors resultats i abandonen abans el sistema educatiu. Això té costos per al conjunt de la societat: els efectes negatius sobre el rendiment escolar repercuteixen en la convivència i la cohesió social present i futura.

La segregació escolar és la distribució desigual d'alumnat entre els centres educatius d'un territori. Aquests desequilibris provoquen en una mateixa zona l'existència de centres amb una composició social més desfavorida que d'altres, i també una composició social més desfavorida que la del propi entorn. Catalunya té un dels índexs més alts de segregació escolar d'Europa, un problema seriós que cal que institucions, entitats i ciutadania afrontin de forma activa i transversal. Tothom s'ha d'implicar i ser partícip en l'erradicació d'un problema que s'accentua a causa de la crisi generada per la COVID-19.

Pacte de ciutat per combatre la segregació escolar

El Pacte, signat el juliol de 2020, és un document que concreta la voluntat de la ciutat de Girona de combatre la segregació escolar en els pròxims anys a través de la corresponsabilitat de centres, entitats, comunitat educativa, famílies i institucions. Un pacte amb la finalitat de millorar l'escolarització de tots els infants i joves de la ciutat i evitar els desequilibris en l'accés a l'educació i en els resultats. El document recull els eixos a partir dels quals es concretaran les polítiques educatives que caldrà desenvolupar els pròxims anys i les accions que ens comprometem a desplegar com a ciutat. La base del Pacte es fonamenta en els següents documents: *Procés deliberatiu entorn de la planificació educativa a la ciutat de Girona: per a un model d'escolarització més equitativa en l'accés i en els resultats*; el Pacte contra la segregació escolar a Catalunya, de març de 2019; Per un pacte local contra la segregació escolar a Girona, elaborat pel Marc Unitari de la Comunitat Educativa, de febrer de 2018, i altres documents recollits i treballats per la Comissió del Procés del Consell Municipal d'Educació (CEM) a Girona.

Les mesures establertes s'han agrupat en tres eixos:

- Entorn de la planificació i la gestió de l'oferta de places escolars.
- En relació amb el projecte de centre educatiu, organització i funcionament.
- En relació amb les oportunitats educatives i d'aprenentatge més enllà de l'horari lectiu.

Nou decret d'admissió

El govern de la Generalitat de Catalunya ha aprovat l'any 2021 el Decret 11/2021, de 16 de febrer, de la programació de l'oferta educativa i del procediment d'admissió en els centres del Servei d'Educació de Catalunya. Aquest decret estableix les bases perquè els municipis catalans desenvolupin actuacions vinculades als mecanismes d'escolarització equilibrada amb clara mirada de lluita contra la segregació escolar.

Posant el focus en la lluita contra la segregació escolar, el nou decret d'admissió té diferències clares respecte a l'anterior decret:

- Concreció més detallada de les tasques i responsabilitats dels diferents òrgans.
- Potestat del Departament per programar tota l'oferta educativa dels centres sostinguts per fons públics.
- Més corresponsabilitat de tots els agents en els processos d'escolarització.
- Creació de les unitats de detecció, que ara existeixen de manera informal a Girona.
- Reconeixement de la programació de l'oferta com a eina per reduir la segregació escolar.
- Creació de mecanismes per protegir els centres amb més complexitat.
- Accés en grup de famílies ordinàries als centres de més complexitat.
- Ventall més ampli de supòsits per a la detecció d'alumnat amb necessitats específiques.
- Tancament de la ràtio després de la preinscripció.

Moltes de les mesures contemplades al nou decret d'admissió necessiten d'instruccions i orientacions específiques del Departament d'Educació que en permetin el desplegament.

Pla per a l'equitat educativa a Girona

L'equitat en educació es basa en garantir que les persones rebin un determinat suport en funció de les seves necessitats i afavorir d'aquesta manera la igualtat d'oportunitats educatives i formatives.

El marc normatiu actual, el Pacte contra la segregació escolar a Catalunya, el Pacte de ciutat per combatre la segregació escolar i les orientacions procedents del Departament d'Educació, incentiva un desplegament de mesures efectives per a l'equitat educativa i la lluita contra la segregació.

El present Pla neix amb la voluntat d'establir accions concretes i així desenvolupar de forma més pràctica i detallada les mesures proposades pel Pacte de ciutat per combatre la segregació escolar. Aquest document es planteja com un recull d'actuacions objectives i avaluable al llarg del temps, ja que caldrà valorar l'impacte que puguin tenir en el territori en diversos aspectes en els anys d'implementació del Pla.

2. DIAGNOSI

La definició del present Pla no pot ometre el context o entorn social en el qual s'ha de desenvolupar. Girona és una ciutat amb importants diferències sociodemogràfiques entre els seus barris, i mostra un ventall ampli de nivells d'estudis de les famílies, d'ocupació i atur, de nivells de renda i de percentatges de població estrangera que hi resideix. La realitat sociodemogràfica té una afectació directa en les situacions socioeducatives que hi ha en el municipi, i aquestes són múltiples i canviants.



L'objectiu d'aquest apartat no és elaborar una anàlisi exhaustiva de la realitat social i educativa de la ciutat, sinó oferir una anàlisi qualitativa sobre variables que mostren algunes realitats específiques dels centres i del territori. Durant el desplegament de les diverses actuacions que planteja el pla, serà necessari disposar d'informació actualitzada en relació a diverses variables i indicadors per assegurar un seguiment i una avaluació de les mesures implementades.

Estadístiques del Departament d'Educació

El Departament d'Educació publica diverses dades estadístiques dels ensenyaments, de forma oberta i pública. Per mostrar la realitat de l'alumnat de Girona, s'han extret dades de dos indicadors que permeten entendre més bé la complexitat de la ciutat i s'ha realitzat una comparativa respecte als números globals de Catalunya:

- Alumnat amb necessitats específiques de suport educatiu (NESE)
- Alumnat amb nacionalitat estrangera

Taula 1. Alumnat amb necessitats específiques de suport educatiu (NESE) – Curs 2020/21

Primària	Catalunya	Girona
Índex d'alumnat amb NESE – Total	15,72	17,37
Índex d'alumnat amb NESE – Sector públic	18,09	19,91
Índex d'alumnat amb NESE – Sector privat	10,73	13,56
Secundària	Catalunya	Girona
Índex d'alumnat amb NESE – Total	19,15	25,24
Índex d'alumnat amb NESE – Sector públic	20,00	28,45
Índex d'alumnat amb NESE – Sector privat	17,56	21,19

Font. Departament d'Educació. Estadística de l'ensenyament.

Pla per a l'equitat educativa a Girona

Taula 2. Alumnat amb nacionalitat estrangera – Curs 2020/21

Primària	Catalunya	Girona
Índex d'alumnat amb nacionalitat estrangera – Total	17,87	20,89
Índex d'alumnat amb nacionalitat estrangera – Sector públic	21,29	26,44
Índex d'alumnat amb nacionalitat estrangera – Sector privat	10,65	12,59
Secundària	Catalunya	Girona
Índex d'alumnat amb nacionalitat estrangera – Total	12,87	17,60
Índex d'alumnat amb nacionalitat estrangera – Sector públic	14,93	22,86
Índex d'alumnat amb nacionalitat estrangera – Sector privat	9,00	10,95

Font. Departament d'Educació. Estadística de l'ensenyament.

Aquesta comparativa reflecteix uns números més elevats a la ciutat de Girona d'alumnat amb NESE i d'alumnat amb nacionalitat estrangera, tant a primària com a secundària, i tant si es revisen els índexs totals com els que fan referència als sectors públics i privats, respecte a la mitjana global de Catalunya.

El Consell Superior d'Avaluació del Sistema Educatiu realitza proves d'avaluació de competències a 6è de primària i 4t d'ESO a alumnat escolaritzat a centres educatius de Catalunya per tal de valorar, entre d'altres, els nivells de competències de llengua catalana, llengua castellana i matemàtiques. El Consell ha proporcionat les dades de puntuacions mitjana de ciutat i els extrems de puntuacions entre les notes més elevades i les més baixes de centres de la ciutat dels quatre últims cursos acadèmics.

Taules 3 i 4. Comparació de puntuacions mitjanes de competències de 6è de primària i 4t d'ESO de la ciutat de Girona respecte a Catalunya

6è de primària	Llengua catalana		Llengua castellana		Matemàtiques	
	Girona	Catalunya	Girona	Catalunya	Girona	Catalunya
2017-2018	74,2	73,6	76,9	77,0	79,4	79,2
2018-2019	76,5	75,5	74,8	74,4	78,9	78,2
2019-2020	Pandèmia					
2020-2021	76,5	76,7	72,2	73,5	74,9	76,0

Pla per a l'equitat educativa a Girona

4t d'ESO	Llengua catalana		Llengua castellana		Matemàtiques	
	Girona	Catalunya	Girona	Catalunya	Girona	Catalunya
2017-2018	79,7	76,8	79,6	77,3	72,4	68,5
2018-2019	78,6	77,5	78,5	78,6	70,8	68,2
2019-2020	74,9	74,1	77,6	77,9	71,9	70,2
2020-2021	75,7	76,5	78,4	78,0	69,6	66,7

Font. Departament d'Educació. Consell Superior d'Avaluació de Catalunya.

Taules 5 i 6. Comparació de puntuacions de competències més altes i més baixes de centres de 6è de primària i 4t d'ESO de la ciutat de Girona

6è de primària	Llengua catalana		Llengua castellana		Matemàtiques	
	Més alta	Més baixa	Més alta	Més baixa	Més alta	Més baixa
2017-2018	82,7	37,0	82,7	52,2	89,2	34,7
2018-2019	84,5	35,9	80,5	29,3	85,2	56,0
2019-2020	Pandèmia					
2020-2021	87,3	37,2	82,9	39,9	85,6	33,3

4t d'ESO	Llengua catalana		Llengua castellana		Matemàtiques	
	Més alta	Més baixa	Més alta	Més baixa	Més alta	Més baixa
2017-2018	87,5	64,9	85,0	69,9	85,6	57,4
2018-2019	84,4	66,7	83,3	72,1	82,4	55,5
2019-2020	84,4	61,4	86,3	66,0	85,9	59,7
2020-2021	84,4	57,4	84,3	65,2	81,3	54,1

Font. Departament d'Educació. Consell Superior d'Avaluació de Catalunya.

Centres de màxima complexitat

A Girona, el curs 2021-2022, existeixen 7 centres de màxima complexitat:

- 6 centres d'educació infantil i primària
- 1 institut de secundària

Pla per a l'equitat educativa a Girona

Taula 7. Centres de màxima complexitat de Girona

6 centres d'educació infantil i primària	1 institut de secundària
<ul style="list-style-type: none"> - Escola Carme Auguet - Escola Cassià Costal - Escola de Vila-roja - Escola Font de la Pólvora - Escola Josep Dalmau i Carles - Escola Santa Eugènia 	<ul style="list-style-type: none"> - Institut Santa Eugènia

Font. Departament d'Educació.

Per poder mostrar la situació de Girona ciutat sobre la quantitat de centres de màxima complexitat que acull el municipi, es presenta una comparativa amb altres poblacions de Catalunya que tenen una quantitat d'habitants aproximada a la de Girona, i alhora es reflecteix el percentatge de centres de màxima complexitat que acullen al seu municipi.

Taula 8. Comparació entre municipis en funció de la població total i del percentatge de centres de màxima complexitat respecte al total de centres sostinguts amb fons públics

Municipi	Població	% de centres de màxima complexitat respecte al total de centres sostinguts amb fons públics de la ciutat		
		Educació infantil i primària	Educació secundària	Total
Mataró	129.661	9,38	18,18	12,96
Santa Coloma de Gramanet	120.443	20,00	10,53	16,33
Reus	106.168	31,03	17,65	26,09
Girona	103.369	20,69	7,69	16,67
Sant Cugat del Vallès	92.977	0,00	0,00	0,00
Cornellà de Llobregat	89.936	19,05	30,00	22,58
Sant Boi de Llobregat	84.500	18,18	10,00	15,63

Fonts. Institut d'Estadística de Catalunya, Departament d'Educació i Intersindical Alternativa de Catalunya (2020).

A excepció de Sant Cugat del Vallès, que no té cap centre de màxima complexitat a educació infantil i primària ni a secundària, els municipis amb poblacions aproximades a la de Girona tenen centres de màxima complexitat. Actualment, Sant Cugat del Vallès ocupa la tercera posició dels municipis amb la renda neta mitjana per càpita més elevada de l'Estat, segons un estudi de l'Institut Nacional d'Estadística (INE), dada que connecta de forma directa amb múltiples factors socioeconòmics, urbanístics, educatius i de serveis, i que, en definitiva, es reflecteix en la inexistència de centres de màxima complexitat al municipi. Sense voler aprofundir en una anàlisi de relació entre factors

Pla per a l'equitat educativa a Girona

econòmics i índexs de segregació, i comparant Girona amb la resta de municipis amb poblacions semblants, la ciutat es troba per sota dels índexs de centres de màxima complexitat a secundària que mostren la resta de poblacions. Si s'observen els índexs de centres de màxima complexitat a educació infantil i primària, la ciutat s'acosta als percentatges que mostren la resta de municipis. L'índex més baix en aquest apartat el té Mataró, un municipi amb una oferta de centres privats concertats tan àmplia en aquesta franja educativa que en fa disminuir els percentatges. Respecte als percentatges totals, la ciutat de Girona està dins de la mitjana global de centres.

També es realitza una comparativa que centra la mirada en la densitat de la població de diversos municipis. En aquest cas, l'indicador fixat és una densitat d'habitants per quilòmetre quadrat semblant a la de Girona, per reflectir des d'un altre enfocament la realitat de la ciutat envers els centres de màxima complexitat.

Taula 9. Comparació entre municipis en funció de la densitat de població i del percentatge de centres de màxima complexitat respecte al total de centres sostinguts amb fons públics

Municipi	Densitat hab./km ²	% de centres de màxima complexitat respecte al total de centres sostinguts amb fons públics de la ciutat		
		Educació infantil i primària	Educació secundària	Total
Viladecans	3.294,0	5,88	0,00	3,70
Terrassa	3.187,4	22,22	22,58	22,35
Sant Vicenç dels Horts	3.099,6	12,50	33,33	18,18
Girona	2.642,4	20,69	7,69	16,67
Pineda de mar	2.605,6	12,50	0,00	9,09
Figueres	2.447,4	30,77	42,86	35,00
Tarragona	2.358,3	21,21	14,81	18,33

Fonts. Institut d'Estadística de Catalunya, Departament d'Educació i Intersindical Alternativa de Catalunya (2020).

En relacionar municipis per la densitat de població, els índexs que mostren les diverses poblacions són molt desiguals, ja que es tracta de municipis amb volum de població amb diferències molt extremes, des de Terrassa, amb 223.627 habitants, fins a Pineda de Mar, que en comptabilitza 27.984. Tenint en compte aquesta premissa, Girona se situa a la vora de la mitjana que marquen els diversos índexs plantejats, tant amb els centres d'educació infantil i primària, com amb els de secundària i, finalment, amb els percentatges globals totals.

Pla per a l'equitat educativa a Girona

A partir d'aquestes dades comparatives sobre els centres de màxima complexitat es pot concloure que el nombre d'habitants del municipi té una relació directa amb el percentatge de centres de màxima complexitat, i que la densitat de població (habitants per quilòmetre quadrat) del municipi en qüestió ofereix una diagnòsi més dispar. La relació és clara: com més alt és el nombre d'habitants, més augmenten les possibilitats de tenir més centres de màxima complexitat, alhora que es fa evident també que els factors socioeconòmics determinen l'existència o no d'aquesta tipologia de centres educatius.

Plans educatius d'entorn (PEE)

Els Plans educatius d'entorn (PEE) són instruments de corresponsabilitat educativa entre el Departament d'Educació, l'Ajuntament de Girona i les entitats del territori, que han de servir per donar una resposta integrada i comunitària a les necessitats educatives dels membres més joves de la nostra societat, a través de la coordinació i la dinamització de l'acció educativa en els diferents àmbits de la seva vida. S'adrecen a l'alumnat i a la comunitat educativa, amb una especial sensibilitat cap als sectors socials més desafavorits.

Els PEE ofereixen tallers d'estudi assistit (TEA) als centres educatius del territori. Aquests TEA tenen com a objectius generals potenciar la igualtat d'oportunitats, evitar qualsevol tipus de marginació i exclusió i afavorir l'èxit escolar de l'alumnat, tot potenciant l'autonomia en l'aprenentatge, millorant les seves habilitats socials i afavorint l'ús de la llengua catalana.

A Girona hi ha 3 PEE, que agrupen un gran nombre de centres educatius. A continuació es presenten els PEE de la ciutat i els centres educatius vinculats a cadascun d'ells:

- **PEE Santa Eugènia i Sant Narcís**, dins del pla comunitari Educació i Convivència (PEIC):
 - Escola Josep Dalmau i Carles
 - Escola Santa Eugènia
 - Escola Montfalgars
 - Escola Àgora
 - Escola Cassià Costal
 - Institut Santa Eugènia
- **PEE Pont Major**, dins del pla comunitari Construïm Ponts:
 - Escola Carme Auguet
 - Escola FEDAC Pont Major
 - Institut Narcís Xifra i Masmitjà
- **PEE Sector Est**, dins del pla comunitari Integrant Accions (PIA):
 - Escola de Vila-roja
 - Escola Font de la Pólvora
 - Escola Sagrada Família

Observatori de Girona de la UMAT (Unitat Municipal d'Anàlisi Territorial)

L'observatori de la ciutat permet accedir a un conjunt de dades estadístiques de diferents àmbits que descriuen l'estat actual de la ciutat. A continuació es mostren les dades de nivell d'instrucció de la població i d'atur registrat segons nivell formatiu que se n'han extret:

Taula 10. Nivell d'instrucció de la població – Any 2021

Nivell d'instrucció	Nombre	%
No aplicable per ser menors de 16 anys	18.938	18,44
Ni llegir ni escriure	565	0,55
Sense estudis o educació primària incompleta	12.020	11,71
EGB, ESO, FP1 o equivalent	27.016	26,31
BUP, Batxillerat, FP2 o equivalent	23.543	22,93
Estudis universitaris de grau mig	4.571	4,45
Estudis universitaris de grau superior	11.850	11,54
Estudis superiors no universitaris	469	0,46
Doctorats i postgraus	3.712	3,61
TOTAL	102.684	100

Font. Ajuntament de Girona. Padró municipal d'habitants.

Els nivells d'instrucció majoritaris a Girona ciutat són els que agrupen les titulacions d'EGB, ESO i FP1 o equivalent (26,31) i BUP, Batxillerat i FP2 o equivalent (22,93), que sumen un total del 49,24 %. Els estudis superiors, sumant els universitaris de grau mig (4,45), els universitaris de grau superior (11,54), els superiors no universitaris (0,46) i els doctorats i postgraus (3,61), suposen un 20,06 %. I, finalment, ni llegir ni escriure (0,55) i sense estudis o educació primària incompleta (11,71) arriben al 12,26 % de la població gironina. Cal tenir en compte que el 18,44 % restant encara estan en etapa d'escolarització obligatòria i no se'n comptabilitza el nivell d'instrucció.



Pla per a l'equitat educativa a Girona

Taula 11. Atur registrat segons el nivell formatiu – Any 2021

Nivell formatiu	Nombre	%
Sense estudis	155	2,32
Estudis primaris incomplets	570	8,52
Estudis primaris complets	461	6,89
Estudis secundaris i educació general	4.205	62,86
Estudis secundaris i formació professional	392	5,86
Tècnics/iques i professionals superiors	296	4,43
Universitaris/àries 1r cicle	134	2
Universitaris/àries 2n i 3r cicle	466	6,97
Altres estudis postsecundaris	10	0,15
TOTAL	6.689	100

Font. Generalitat de Catalunya. Departament d'Empresa i Ocupació.

A l'atur registrat segons nivell formatiu, despunta clarament el que fa referència als estudis secundaris i educació general, ja que de totes les persones aturades un 62,86 % tenia aquest nivell d'estudis. El percentatge de persones aturades sense estudis (2,32) i amb estudis primaris incomplets (8,52) arriba al 10,84 %. Els percentatges de persones aturades amb estudis secundaris i formació professional (5,86), tècnics/iques i professionals superiors (4,43) i altres estudis postsecundaris (0,15) arriben al 10,44 %. Els aturats amb estudis universitaris de 1r cicle (2) i els de 2n i 3r cicle (6,97) impliquen el 8,97 % de l'atur gironí. Cal tenir en compte que persones de procedència estrangera sense documentació regularitzada al país, és a dir, amb DNI o NIE que els permeti estar registrades a l'atur, no comptabilitzen en aquests percentatges finals.

Índex socioeconòmic territorial (IST)

L'Institut d'Estadística de Catalunya (IDESCAT) va publicar el 28 d'abril de 2021 l'índex socioeconòmic territorial (IST), una estadística nova que resumeix en un únic valor diverses característiques socioeconòmiques de la població. Aquest índex va ser actualitzat per última vegada l'11 d'abril de 2022 amb dades del 2019. Les xifres del nivell socioeconòmic s'expressen en índex Catalunya = 100. Aquest índex resumeix informació de 6 indicadors:

- Població ocupada
- Treballadors de baixa qualificació
- Població amb estudis baixos
- Població jove sense estudis postobligatoris
- Estrangers de països de renda baixa o mitjana
- Renda mitjana per persona

Pla per a l'equitat educativa a Girona

L'IST ofereix resultats inframunicipals i permet detectar els contrastos socioeconòmics a l'interior dels municipis de més de 50.000 habitants. Girona apareix entre els primers municipis amb més diferències internes i consta entre les cinc agrupacions censals amb el nivell socioeconòmic més baix de Catalunya:

- Girona apareix com el tercer municipi de Catalunya amb més diferències internes, darrere de Barcelona i Badalona: Girona 2 (Font de la Pólvora - Vila-roja) amb un IST de 54,3, i Girona 7 (Montjuïc) amb un IST de 125.
- Girona 2 consta com una de les cinc agrupacions censals amb el nivell socioeconòmic més baix de Catalunya, darrere d'agrupacions censals de Salt, Santa Coloma de Gramenet, Badalona i Balaguer.

Taules 12 i 13. IST per agrupacions censals a la ciutat de Girona (anys 2018 i 2019)

Dades 2018						
Agrupació censal(*)	Població ocupada (%)	Treballadors de baixa qualificació (%)	Població amb estudis baixos (%)	Població jove sense estudis postobligatoris (%)	Estrangers de països de renda baixa o mitjana (%)	Renda mitjana per persona (€)
Girona 1	58,1	9,6	15,8	28,3	13,4	15.009
Girona 2	36,8	27,8	43,3	80,7	11,6	5.787
Girona 3	65	6,5	13,2	20,5	11,7	16.994
Girona 4	65,4	9,6	15,3	27,7	15,3	15.190
Girona 5	68,3	7,9	12,6	25,9	12,5	15.025
Girona 6	59	19,5	27,5	47	29,4	10.111
Girona 7	68,7	4,7	7	19	2,5	19.519
Girona 8	59,5	21,3	30,4	49,6	20,2	10.212
Girona 9	68,2	13,5	24,2	38,6	9	12.118
Girona 10	60,2	22,8	29,3	50,2	32,1	9.395
Girona 11	66,2	6,5	12,9	22,4	7,2	17.751

Pla per a l'equitat educativa a Girona

Dades 2019

Agrupació censal(*)	Població ocupada (%)	Treballadors de baixa qualificació (%)	Població amb estudis baixos (%)	Població jove sense estudis postobligatoris (%)	Estrangers de països de renda baixa o mitjana (%)	Renda mitjana per persona (€)
Girona 1	57,1	9,8	12,1	27,2	16,2	15.701
Girona 2	37,4	29,3	28,9	79,7	11,6	6.155
Girona 3	65,9	6,8	9,4	15,5	12,3	17.481
Girona 4	66,3	9,3	10,5	23,2	16,1	15.701
Girona 5	68,7	7,9	8,6	18,8	12,9	15.377
Girona 6	60,3	20,1	19,0	39,2	30,8	10.519
Girona 7	68,1	3,6	4,6	10,8	3,2	19.189
Girona 8	60,4	18,9	20,9	42,4	23	10.412
Girona 9	68,9	13,8	16,0	31,4	10,4	12.574
Girona 10	61,1	22,8	20,0	43,4	33,2	9.651
Girona 11	67,7	7,0	9,3	16,5	7,4	18.330

Font. Institut d'Estadística de Catalunya.

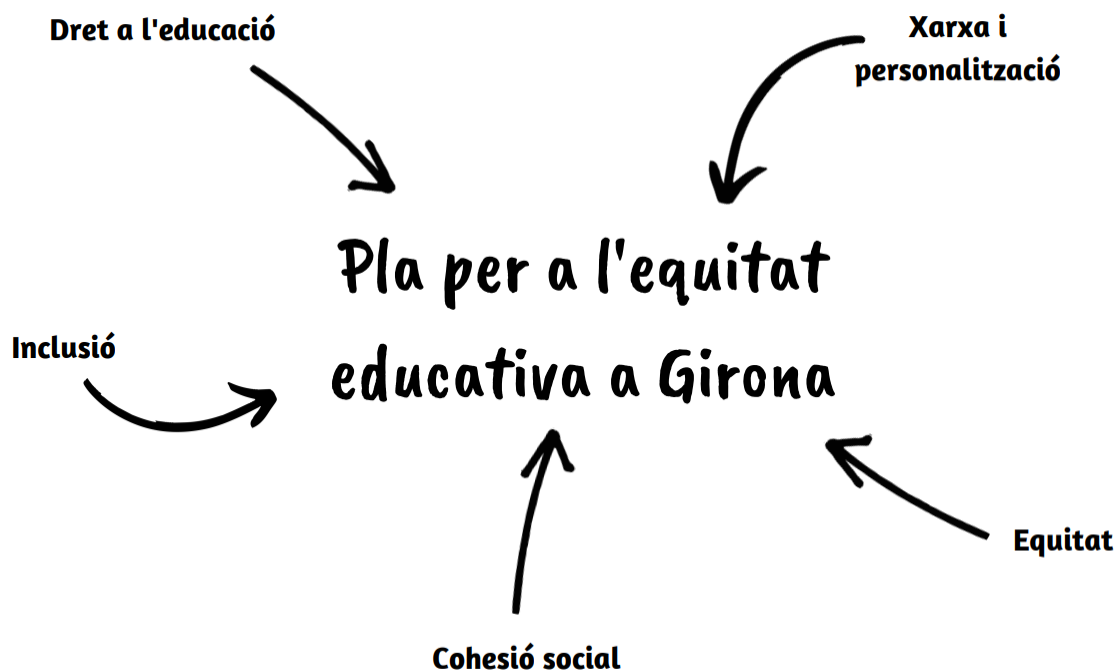
(*) Agrupacions censals de Girona:

- Girona 1: Barri Vell, el Carme, el Mercadal, Sant Daniel
- Girona 2: Font de la Pólvora - Vila-roja
- Girona 3: Eixample Nord-est
- Girona 4: Eixample Nord-oest
- Girona 5: Eixample Sud-est
- Girona 6: Eixample Sud-oest - Sant Narcís - Mas Xirgu
- Girona 7: Montjuïc
- Girona 8: Pedret, Pont Major
- Girona 9: Oest - Fontajau, Sant Ponç, Talaià, Domeny
- Girona 10: Santa Eugènia - Can Gibert del Pla
- Girona 11: Montilivi, Creueta, Palau, l'Avellaneda

3. PRINCIPIS DEL PLA

Pla per a l'equitat educativa a Girona

El Pla per a l'equitat educativa a Girona se sustenta en 5 principis fonamentals que regeixen tots els objectius i actuacions per desenvolupar:



Dret a l'educació

Tal com estableix l'Organització de les Nacions Unides per a l'Educació, la Ciència i la Cultura (UNESCO), l'educació és un dret humà imprescindible que està lligat indissolublement a la Declaració Universal dels Drets Humans (1948), i pel seu caràcter competencial és un instrument que permet a infants, joves i adults que es troben en situacions socioeconòmiques de marginalitat l'oportunitat de sortir de la pobresa i de participar plenament de la vida comunitària.

Equitat

Una educació equitativa és la que lluita i treballa per evitar membres en vies d'exclusió o marginació. L'Organització per a la Cooperació i el Desenvolupament Econòmic (OCDE) conceptualitza l'equitat en educació com un constructe basat en dues dimensions considerades clau: justícia socioeducativa i inclusió. Des del punt de vista de la justícia, es considera una educació equitativa aquella que garanteix, per a tots, el mateix dret i accés a l'educació.

Inclusió

Una educació per a tothom, amb un reconeixement de la diversitat existent com un fet universal i amb la percepció inequívoca que el sistema educatiu inclusiu és l'única mirada possible per donar resposta a les necessitats de tot l'alumnat. Cal fer accessible l'aprenentatge i la participació de tots i totes.

Xarxa i personalització

Connectar aprenentatges als diferents temps i espais no lectius i connectar els diversos agents educatius que facilitin també itineraris d'aprenentatge i experiències personalitzades.

Cohesió social

Cohesió social com «la possibilitat de compartir un projecte col·lectiu de futur que es pugui viure plenament des de la diferència» (Besalú i Vila, 2005). En el marc dels sistemes educatius, la cohesió és el resultat d'actuar sinèrgicament des de totes les forces i agents que operen en el sistema i que actuen sobre els individus amb l'objectiu educatiu fonamental de possibilitar que es construeixin una identitat personal, social i ciutadana pròpia.

Així, la clau de la cohesió consisteix en com, des d'una àrea determinada -l'educació en el nostre cas-, s'atenen les persones i les relacions que mantenen en un espai determinat i es creen marcs globals de convivència i d'acció educativa fonamentats en l'equitat.



4. ESTRUCTURA DEL PLA

El Pla per a l'equitat educativa a Girona s'implementa des del curs 2021-2022 fins al 2024-2025 i s'estructura en tres eixos, basats en el *Pacte de ciutat per combatre la segregació escolar*:

- **Eix 1: Planificació i gestió de l'oferta de places escolars.**
- **Eix 2: Projecte de centre educatiu, organització i funcionament.**
- **Eix 3: Oportunitats educatives i d'aprenentatge més enllà de l'horari lectiu.**

Aquestes eixos agrupen unes mesures adaptades a les plantejades al mateix Pacte i que serveixen per definir uns objectius específics i unes actuacions concretes per desenvolupar. La intenció es que aquestes es duguin a terme des dels diferents serveis de l'Ajuntament de Girona per promoure l'equitat educativa i afavorir la lluita contra la segregació escolar.



Aquests 3 eixos d'actuació contenen les mesures adaptades del Pacte, fins a un total de 18. De les mesures en sorgeixen 23 objectius específics, amb 55 actuacions associades proposades per assolir el que es planteja en aquests objectius. Aquests objectius específics han de ser eines flexibles perquè les actuacions que han de fer possible l'assoliment puguin ser redefinides, adaptades o suprimides al llarg de la vida del Pla, així com permetre la incorporació de noves actuacions.

El *Pla per a l'equitat educativa a Girona* ha de ser un pla viu, participatiu i que permeti la rectificació de possibles errades que s'haguessin produït en l'elaboració.

5. EIXOS, MESURES, OBJECTIUS ESPECÍFICS I ACTUACIONS

Objectiu general del Pla

L'objectiu principal del *Pacte de ciutat per combatre la segregació escolar*, i per tant, d'aquest *Pla per a l'equitat educativa a Girona*, és **promoure l'equitat educativa i reduir el nivell de segregació escolar a la ciutat**. Aquest és l'objectiu que ha de guiar les actuacions en matèria educativa, però també la resta d'actuacions que es duen a terme per part de l'Ajuntament de Girona. La segregació és una problemàtica transversal, i com a tal, cal afrontar-la des de múltiples perspectives, amb mesures aplicables des dels diferents serveis i amb la complicitat dels diversos agents implicats.

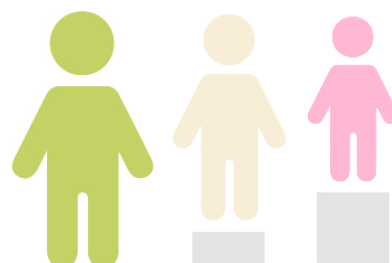
Objectius específics i actuacions

El Pla pretén definir un marc d'actuació i un full de ruta a quatre cursos vista (del 2021-22 al 2024-25) concretant una sèrie d'eixos basats en els establerts al *Pacte de ciutat per combatre la segregació escolar* amb mesures aplicables i avaluables. Per tant, s'han plantejat objectius específics associats a les mesures que agrupen els 3 eixos de treball:

- Eix 1: Planificació i gestió de l'oferta de places escolars.
- Eix 2: Projecte de centre educatiu, organització i funcionament.
- Eix 3: Oportunitats educatives i d'aprenentatge més enllà de l'horari lectiu.

El Pla s'ha acabat de definir en la seva totalitat aquest curs 2021-22, però l'existència del *Pacte de ciutat per combatre la segregació escolar* i les actuacions ja existents des de diversos serveis de l'Ajuntament i del Departament d'Educació han permès desenvolupar actuacions al llarg de cursos anteriors que promoguin l'equitat educativa i disminueixin la segregació escolar de la ciutat. Per altra banda, l'aprovació del nou decret d'admissió (*Decret 11/2021, de 16 de febrer, de la programació de l'oferta educativa i del procediment d'admissió en els centres del Servei d'Educació de Catalunya*), dona suport normatiu a moltes de les actuacions contemplades en aquest *Pla per a l'equitat educativa a Girona*. Gran part de les actuacions implementades per aquest Pla no generaran resultats immediats, per la qual cosa es fa necessari plantejar una avaluació a mitjà o llarg termini per tal de veure'n els resultats amb el recorregut i perspectives necessaris.

A continuació es plantegen els eixos del Pacte de segregació de la ciutat, les mesures adaptes del Pacte, els objectius específics associats a cada mesura i les actuacions per desenvolupar.



EIX 1: PLANIFICACIÓ I GESTIÓ DE L'OFERTA DE PLACES ESCOLARS

La programació de l'oferta educativa és una eina clau per reduir la segregació escolar. Una oferta de places ajustada al nombre d'alumnes, la revisió del mapa de zonificació escolar, una distribució equilibrada d'alumnat vulnerable i desenvolupament d'estratègies d'acompanyament a les famílies són mesures imprescindibles per atendre les necessitats d'escolarització del municipi i per lluitar contra la segregació.



Les diferents actuacions contemplades en el present eix permeten treballar per aconseguir l'equitat en l'accés al sistema educatiu, i s'organitzen en un sentit cronològic equiparable al del mateix procés de preparació prèvia i accés als estudis: de la planificació escolar inicial i la detecció d'alumnat susceptible a tenir Necessitats Educatives Específiques (NEE) al procediment de la preinscripció i matrícula, passant per la matrícula viva que es gestiona des de les comissions de garanties d'admissió. També es plantegen actuacions complementàries vinculades al menjador i al transport que facilitin l'escolarització, una vegada l'alumnat estigui assignat i matriculat a un centre educatiu.

Mesura I.I. Elaboració d'una planificació de l'oferta de places escolars d'infantil, primària i secundària a mitjà termini que faciliti les actuacions per combatre la segregació escolar a la ciutat

Objectiu específic: Establir una planificació escolar a mitjà termini que promogui l'equitat educativa i permeti afrontar reptes educatius de ciutat

1. Planificació escolar a tres cursos vista

La planificació per definir temes claus sobre l'escolarització i l'organització de l'educació a la ciutat és un tema complex i sovint comporta una programació a curt termini, enfocant no gaire més enllà de l'horitzó que planteja sempre el proper curs. Per poder desenvolupar actuacions que permetin la promoció de l'equitat educativa i la lluita contra la segregació escolar, cal una mirada més allunyada, que permeti tenir una visió i una projecció més allargades. Cal definir una planificació escolar que permeti conèixer la realitat del proper curs i de dos cursos més enllà.

2. Actualització del mapa escolar de la ciutat

La revisió de centres educatius de la ciutat s'ha de realitzar de forma periòdica per detectar quants centres educatius ens manquen i a quin lloc. A la ciutat hi ha dues escoles que ofereixen els serveis en mòduls prefabricats i que desconeixen quina serà la seva ubicació definitiva i el calendari previst per a la construcció. Es troben en aquesta situació Balandrau i el Bosc de la Pabordia, dos centres consolidats que necessiten una concreció del seu possible futur.

3. Definició del model d'escolarització a Girona Est

La zona de Girona Est té unes peculiaritats i dificultats conegudes per tots els agents educatius i socials implicats. Cal tenir un projecte per a Girona Est, en el marc del projecte de ciutat. El Departament d'Educació i l'Ajuntament de Girona apunten cap a un model d'escolarització basat en establir un únic centre de primària públic a la zona, dissenyar un model d'atenció més integral dels 0 als 12 anys, escolarització d'ESO fora de Girona Est (repartida en els set centres de la ciutat) i crear serveis que ofereixin noves oportunitats a joves que han abandonat prematurament l'escolarització o reforçar altres serveis per respondre a demandes de formació al llarg de la vida (formació d'adults, escola de música, projectes de salut...).

Mesura I.2. Desplegament d'accions per ajustar l'oferta de places en cada període de preinscripció i matriculació (nombre de grups, ràtios...)

Objectiu específic: Evitar la sobreoferta de places, ajustant al màxim la diferència de l'oferta de places escolars inicial respecte a la demanda objectiva d'infants i joves de la ciutat

4. Ajustament de l'oferta de places a P3 i 1r d'ESO

La sobreoferta incrementa la segregació escolar i les dades demogràfiques indiquen que la baixada de la natalitat s'intensifica. Sovint queden places lliures a centres amb situació més vulnerable, i això fa que aquesta vulnerabilitat augmenti a causa de les noves assignacions que es reben durant el curs amb la matrícula viva. És necessari un ajustament de l'oferta de places escolars al nombre real d'alumnes.

Mesura I.3. Revisió del mapa de zones i les adscripcions de centres com a eines per afavorir l'equilibri dels centres i grups en relació a la composició social de l'alumnat

Objectiu específic 1: Ajustar el mapa de zones d'educació infantil (segon cicle) i primària per respondre als canvis socioeducatius i urbanístics.

Objectiu específic 2: Ajustar el mapa de zones de secundària per respondre als canvis socioeducatius i urbanístics.

Objectiu específic 3: Ajustar el mapa de zones d'educació infantil (primer cicle) per respondre als canvis socioeducatius i urbanístics.

Objectiu específic 4: Ajustar les adscripcions dels centres de primària amb els de secundària per respondre als canvis socioeducatius i urbanístics.

5. Revisió del mapa de zones escolars de centres sostinguts amb fons públics d'educació infantil (segon cicle) i primària

El mapa de zonificació escolar d'educació infantil (segon cicle) i primària és una eina per aplicar el criteri de proximitat del domicili al centre docent en els processos de preinscripció i matriculació;

convé revisar-lo per ajustar-lo al potencial d'oferta i demanda a canvis socioeducatius i urbanístics, i per aconseguir generar dinàmiques beneficioses d'equitat escolar en l'accés, element clau de lluita contra la segregació escolar.

6. Revisió del mapa de zones escolars de centres sostinguts amb fons públics d'educació secundària

El mapa de zonificació escolar d'educació secundària és una eina per aplicar el criteri de proximitat del domicili al centre docent en els processos de preinscripció i matriculació; convé revisar-lo per ajustar-lo al potencial d'oferta i demanda a canvis socioeducatius i urbanístics, i per aconseguir generar dinàmiques beneficioses d'equitat escolar en l'accés, element clau de lluita contra la segregació escolar.

7. Revisió del mapa de zones escolars de centres sostinguts amb fons públics d'educació infantil (primer cicle)

El mapa de zonificació escolar d'educació infantil (primer cicle) és una eina per aplicar el criteri de proximitat del domicili al centre docent en els processos de preinscripció i matriculació; convé revisar-lo per ajustar-lo al potencial d'oferta i demanda a canvis socioeducatius i urbanístics, i per aconseguir generar dinàmiques beneficioses d'equitat escolar en l'accés a l'etapa més primigènia de l'educació dels infants.

8. Revisió de les adscripcions dels centres de primària amb els de secundària

L'adscripció de centres de primària als centres de secundària permet una transició programada d'alumnat d'una etapa a l'altra. La revisió de les adscripcions és una mesura que pot permetre lluitar contra la segregació escolar, especialment si s'evita que centres de primària amb més dificultats estiguin adscrits a un sol institut. Cal tenir adscripcions amb efectes compensatoris, que generin itineraris formatius determinats amb uns fluxos d'alumnats d'uns centres cap a d'altres, i que afavoreixin dinàmiques que trenquin amb els itineraris existents actualment amb efectes segregadors. És important també crear espais de coordinació entre els centres adscrits de primària i secundària per treballar les transicions de 6è de primària a 1r d'ESO, alinear projectes de centres, fer traspàs d'informació...

Mesura I.4. Desenvolupament d'accions per millorar la diagnosi d'alumnat amb NEE i equilibrar l'assignació de places NEE en els processos de preinscripció i matricula

Objectiu específic: Aconseguir una detecció més elevada d'alumnat amb NEE i una distribució equilibrada d'aquest alumnat entre els diversos centres educatius de la ciutat.

9. Detecció d'alumnat amb NEE

Una detecció més elevada d'alumnat amb NEE pot facilitar una distribució més equilibrada d'aquest alumnat al territori i, per tant, un repartiment més just d'aquest alumnat als diversos centres educatius de la ciutat i una distribució més equilibrada dels recursos necessaris per fer front a la

seva correcta atenció. L'Oficina Municipal d'Escolarització (OME), conjuntament amb EAP, serveis socials, escoles bressol, centres educatius i altres serveis i entitats, treballa per la correcta detecció d'alumnat amb NEE, especialment abans de començar a P3. A part dels circuits habituals (detecció d'alumnat NEE a escoles bressol, germans i germanes escolaritzats, alumnat amb algun tipus de dictamen previ...), es desenvolupa una tasca de detecció a partir de dades de padró que són treballades conjuntament per diferents serveis (serveis socials, educació...).

10. Reforçament del procediment per a la detecció d'alumnat amb NEE

Actualment es fa una feina molt acurada de detecció d'alumnat susceptible de ser NEE. EAP, serveis socials, OME, centres educatius i altres ens estan implicats en el procés, però tot i així, existeix un elevat percentatge de famílies amb nens i nenes que no es troben en aquest circuit. Aquestes famílies amb més vulnerabilitat tenen menys xarxa, són més difícils de localitzar i tenen més desconeixement dels serveis públics als quals es poden acollir. Per facilitar la detecció d'aquestes famílies, cal revisar el procés de detecció de NEE i agilitzar els procediments. El Decret 11/2021, de 16 de febrer, que regula la programació de l'oferta educativa i del procediment d'admissió en els centres del Servei d'Educació de Catalunya, genera tota una oportunitat respecte aquesta qüestió, que obre noves alternatives a aquests criteris de detecció d'alumnat amb NEE com la creació de la unitat de detecció d'alumnat amb necessitats educatives específiques, un organisme que formalitza els espais informals de treball presents en l'actualitat.

11. Reserva de places NEE fins al setembre

Les places NEE que no es cobreixen en el procés de preinscripció i matrícula, passen a convertir-se en places ordinàries. Per aconseguir més equilibri en la distribució de places per alumnat amb NEE, es planteja un bloqueig d'aquestes places fins al setembre, quan s'inicia el curs, per deixar més marge a alumnat que no s'hagi pogut matricular en el període ordinari. El desplegament del Decret 11/2021, de 16 de febrer, permetrà que aquesta reserva de places es pugui mantenir al llarg del període estival fins al mes de setembre.

12. Acompanyament a les famílies escolaritzades a les escoles bressol

Les escoles bressol municipals acompanyen en tot el procés de preinscripció a les famílies que tenen nens i nenes escolaritzats en el seus centres. Aquest procediment d'acompanyament es realitza en coordinació activa amb EAP, CDIAP, SBAS i OME per la detecció de possible futur alumnat de P3 amb NEE.

Mesura I.5. Establiment d'accions per equilibrar l'assignació de places de matrícula viva, tenint en compte la complexitat de cada centre educatiu i la tipologia d'alumne que s'assigna

Objectiu específic 1: Realitzar un repartiment equilibrat de l'alumnat de matrícula viva.

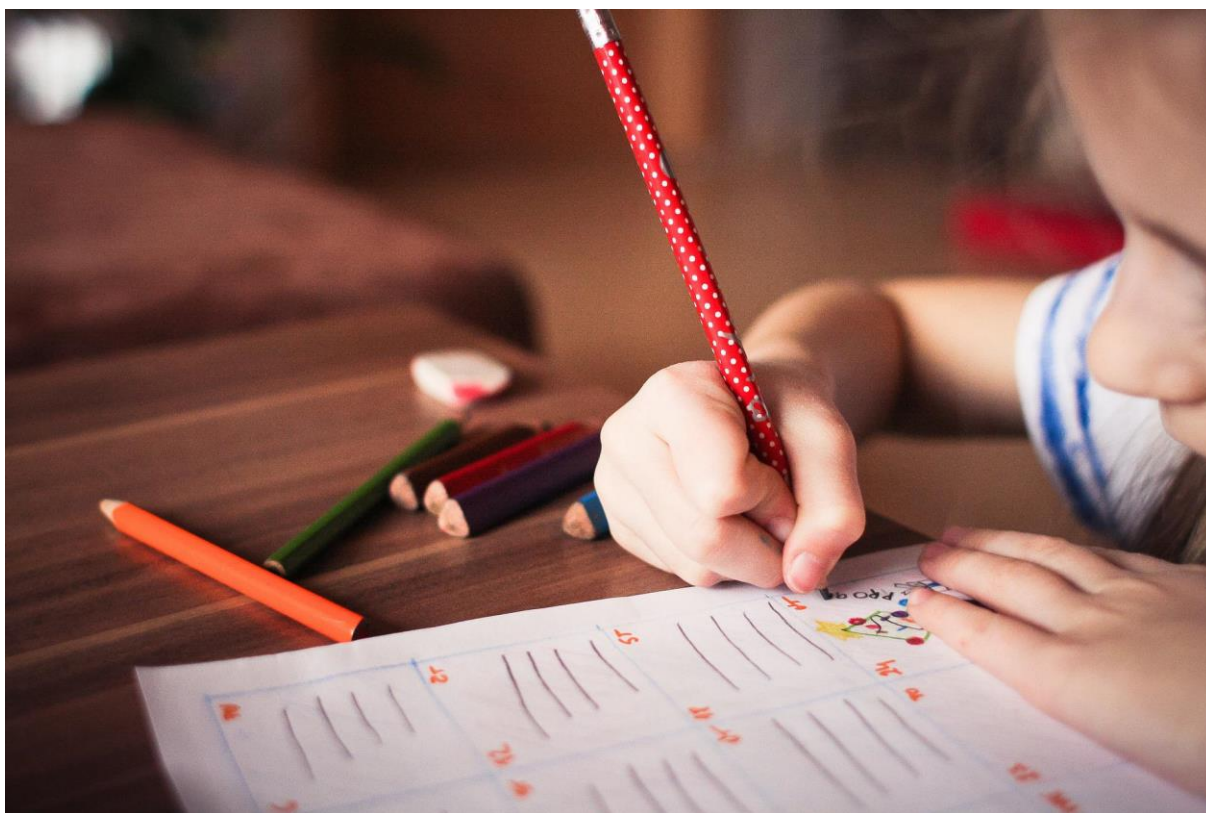
Objectiu específic 2: Reduir la incorporació d'alumnat amb NEE durant la matrícula viva a centres de màxima complexitat

13. Equilibri d'assignacions de places de matrícula viva

La matrícula viva que anirà arribant al municipi durant el curs s'ha d'assignar de forma que no generi desequilibris o accentui problemàtiques existents. A causa de la crisi provocada per la COVID-19, els fluxos de gent que arriben a la ciutat durant la matrícula viva s'han limitat, però tot i així existeix un nombre de famílies que arriba a la ciutat. Els nens i nenes amb edat d'escolarització han de ser assignats a un centre educatiu, i aquest alumnat habitualment sol ser susceptible de tenir una tipologia d'NEE. Les comissions de garanties d'admissions tenen uns criteris d'assignació molt definits a la normativa que les regula i estableix les seves funcions, en aquest cas, el Decret 11/2021, de 16 de febrer, que permeten que la distribució de la matrícula viva sigui equilibrada, tot i que moltes vegades la limitació de places vacants fa complex prendre decisions que vagin en la línia de la lluita contra la segregació escolar.

14. Bloqueig d'assignacions d'alumnat amb NEE a centres de màxima complexitat durant la matrícula viva

Coincideix que els centres de màxima complexitat habitualment tenen vacants durant tot el curs, cosa que implica que durant la matrícula viva puguin ser receptius de l'alumnat que arriba a la ciutat, fent que la situació del centre encara es torni més complexa. Evitar que aquest alumnat amb NEE que arriba durant la matrícula viva sigui assignat a aquests centres, és una mesura necessària per a la protecció i dessegregació d'aquestes escoles i instituts.



Mesura I.6. Desplegament d'accions d'acompanyament a les famílies en l'accés a l'escolarització (P3 i 1r d'ESO)

Objectiu específic: Aconseguir que les famílies de la ciutat tinguin més coneixement sobre el procés d'escolarització i que se sentin acompanyades per afrontar-lo, tant a la preinscripció de P3 i 1r d'ESO, com durant la matrícula viva.

15. Reforç de l'Oficina Municipal d'Escolarització (OME)

L'Oficina Municipal d'Escolarització és un servei clau en el procés de preinscripció i matriculació de sol·licitud de plaça, dins i fora de termini, durant la matrícula viva de les etapes dels 0 als 16 anys; en la detecció d'alumnat amb NEE i per a la informació, orientació i acompanyament a les famílies, a part de tota la gestió i l'anàlisi de dades que genera. Com a organisme implicat de ple en els processos d'escolarització a nivell local, potenciar el paper de les OME és una oportunitat per lluitar de forma més eficient contra la segregació escolar.

16. Afavoriment de l'admissió de grups singulars

Les escoles bressol municipals i les llars d'infants de la generalitat poden afavorir l'admissió de grups singulars provinents dels seus centres cap a les escoles d'infantil i primària del seu territori amb composició social segregada. A la zona de Can Gibert, es pot afavorir aquesta intervenció connectant l'escola bressol El Tren amb l'escola Àgora i l'aliança de la llar d'infants El Tarlà amb l'escola Josep Dalmau i Carles i l'escola Montfalgars. A la zona de Pont Major, es pot connectar l'escola bressol El Pont amb l'escola Carme Auguet. El nou decret d'admissió contempla en una de les seves mesures la possibilitat de promoure l'accés de grups singulars a centres segregats.

17. Atenció a la matrícula viva

Les accions d'acompanyament per part dels diferents ens implicats (Serveis Socials, Educació, centres educatius, OME, entitats socials...) a les famílies que acaben d'arribar a la ciutat és important perquè rebin una acollida adient a la seva situació i al procés d'escolarització dels menors i alhora es doni l'oportunitat que coneguin les beques, serveis complementaris i activitats extraescolars a què poden optar.

18. Impuls les Jornades de Portes Obertes (JPO)

Les jornades de portes obertes han de respondre per una part a una necessitat clara d'adaptació del model a la nova situació generada per la crisi de la COVID-19 i per l'altra han d'oferir una visió de xarxa educativa molt més extensa, que impliqui els Plans educatius d'entorn (PEE) i els diversos agents implicats que estiguin al seu territori. Això inclou la coordinació activa entre les escoles bressol municipals i les escoles d'infantil i primària de la ciutat més properes a la zona d'assignació. Ha de ser un moment clau per a les famílies i els centres per a la coneixença mútua. És important que els centres educatius reforcin la comunicació del projecte de centre per poder arribar a totes les famílies i que a nivell de ciutat es pugui oferir un marc de comunicació no competitiu amb la possibilitat d'unificar les dates.

19. Revisió d'ofici dels falsos empadronaments vinculats al procés de preinscripció

Per assegurar la màxima puntuació per proximitat del domicili en la primera opció, es realitzen falsos empadronaments en domicilis de familiars o amics on realment no s'hi resideix. L'Ajuntament de Girona revisa els empadronaments d'ofici i aquests són comunicats a la Policia Municipal perquè faci les comprovacions adients. Els casos fraudulents són donats de baixa d'ofici del padró.

Mesura I.7. Implementació de mesures complementàries per facilitar l'escolarització.

Objectiu específic 1: Augmentar el nombre d'ajuts de menjador concedits a les famílies

Objectiu específic 2: Facilitar l'ús del transport urbà per acompanyar a famílies amb dificultats socioeconòmiques en el procés d'escolarització equilibrada

20. Revisió dels ajuts de menjador

Un repte de futur connecta amb la implementació de mesures entorn al menjador escolar, per ajustar els ajuts a les necessitats d'aquestes famílies i poder agilitzar els tràmits d'aquestes ajudes, la gestió de les quals depèn del Consell Comarcal del Gironès. Cal afrontar amb el Consell aquesta problemàtica, tenint molt present les dificultats i limitacions que poden tenir les famílies que volen demanar aquests ajuts quan s'han d'enfrontar a formularis digitals. Amb l'objectiu de garantir un àpat saludable al dia, instaurar hàbits de vida saludables i facilitar la conciliació familiar, cal mantenir especialment els ajuts de menjador per als infants i joves de la zona de Girona Est.

21. Promoció de les ajudes al transport urbà per a famílies amb alumnat amb NEE

El transport urbà a Girona contempla la diversitat d'usuaris existents en la varietat de tarifes. El bus urbà és gratuït per a infants de 0 a 12 anys (sense necessitat d'acreditar-ho per als infants de 0 a 3 anys, i sempre que obtinguin una targeta Bus 12 per a la resta). Tots els nois i noies empadronats a Girona, d'entre 13 i 18 anys, poden fer viatges amb una tarifa reduïda en totes les línies del transport urbà de Girona gràcies a la targeta Bus 18. Això dona part de resposta a les necessitats de transport de l'alumnat en edat d'escolarització obligatòria a la ciutat, però deixa descobertes les persones acompanyants a primària. L'Ajuntament de Girona ha aprovat la gratuïtat de l'acompanyant de l'alumnat amb NEE que necessiti desplaçar-se amb transport públic fins al seu centre educatiu. Aquesta mesura permet que quan es produeixi una assignació de plaça a un centre allunyat del domicili, el familiar responsable del menor pugui acompanyar l'infant en transport urbà de forma gratuïta.

22. Promoció per a l'obtenció de les targetes Bus 12 i Bus 18

La targeta Bus 12 és un títol de transport adreçat a menors de 4 a 12 anys que permet utilitzar il·limitadament els serveis de transport públic integrats dins la zona tarifària del municipi on tingui la residència el titular de la targeta. La targeta Bus 18 permet a tots els nois i noies empadronats a Girona, d'entre 13 i 18 anys, fer viatges amb una tarifa reduïda en totes les línies del transport urbà

Pla per a l'equitat educativa a Girona

de Girona. Cal fer campanyes de promoció per a la sol·licitud i utilització d'aquestes targetes entre els infants i joves de la ciutat.

Mesura I.8. Accés equitatiu a l'escolarització des de l'etapa 0-3 (educació infantil de primer cicle)

Objectiu específic: Afavorir l'accés dels infants de 0 a 3 anys de la ciutat a l'escolarització com a element igualador d'oportunitats des de la primera etapa d'educació infantil.

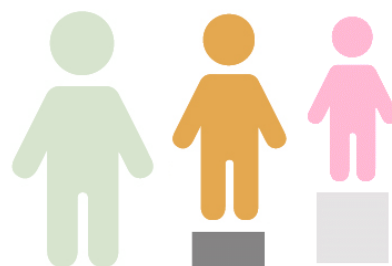
23. Manteniment de la tarifació social al servei d'escoles bressol municipals

Per aconseguir l'accés equitatiu de la ciutadania al servei d'escoles bressol municipals en igualtat d'oportunitats, es manté la tarifació social per així adaptar els preus públics a la capacitat econòmica de les famílies.

24. Protecció de la normativa d'accés a escoles bressol i llars d'infants perquè no discrimini les famílies per les circumstàncies laborals

Per afavorir l'equitat en l'accés a l'etapa de 0 a 3 anys, cal vetllar perquè el barem que disposa la normativa d'accés a l'escola bressol municipal o a la llar d'infants pública, no discrimini per la situació laboral de la família.





EIX 2: PROJECTE DE CENTRE EDUCATIU, ORGANITZACIÓ I FUNCIONAMENT

Pla per a l'equitat educativa a Girona

Posar en valor els diversos projectes dels centres educatius, fomentar la innovació, incentivar la participació de l'àmbit comunitari i equiparar la percepció que es té sobre els centres educatius que conformen el teixit educatiu de la ciutat, són alguns dels grans reptes que cal afrontar per reduir la segregació escolar. Donar suport amb recursos és necessari, com també ho és aconseguir un rendiment més alt dels que ja existeixen i una implicació més gran de les famílies en l'organització i la participació en la vida diària dels centres educatius.

Les diferents accions contemplades dins l'eix 1 permeten treballar per aconseguir l'equitat en l'accés al sistema educatiu. No obstant això, la promoció de l'equitat va més enllà d'assegurar l'accés i el que cal és també assegurar l'equitat durant l'estada al centre educatiu, fet que té a veure amb plantejaments pedagògics, recursos existents dins els centres... El projecte educatiu de centre és un element clau en aquest sentit. És per això que les actuacions que es presenten en aquest eix parteixen del projecte educatiu com a nucli central d'actuació per assegurar l'equitat durant el curs, dins del mateix centre educatiu. Les primeres actuacions i objectius fan referència al desenvolupament de projectes educatius que promoguin l'equitat escolar, per als quals és necessari assegurar els recursos necessaris. I a partir d'aquí es vehiculen altres propostes que impliquen la relació del centre educatiu amb els agents més pròxims com són les famílies i l'entorn proper. Aquestes relacions enforteixen els projectes educatius fent-los compartits amb la comunitat més propera i implicant a més agents en la promoció de l'equitat educativa.



Mesura 2.I. Desenvolupament d'accions per fomentar, especialment en els centres de màxima complexitat, projectes d'innovació que afavoreixin la cohesió social, l'èxit educatiu i la igualtat d'oportunitats

Objectiu específic: Potenciar el valor educatiu i d'èxit escolar dels projectes dels centres educatius amb menys demanda de places per augmentar-ne la demanda entre les famílies.

25. Promoció de projectes innovadors als centres educatius

El Departament d'Educació té tot un catàleg de projectes d'innovació pedagògica i programes d'innovació, dels quals molts ja s'estan desenvolupant a la ciutat de Girona. Aquests projectes donen valor a l'èxit escolar i permeten que molts centres habitualment menys demandats generin dinàmiques diferents envers la imatge que poden tenir d'ells les famílies. Tant el Departament d'Educació com l'Ajuntament de Girona, han de vetllar tant per la creació de nous projectes d'innovació com per l'impuls dels que ja existeixen.

26. Reforç dels canals de comunicació dels centres educatius

La comunicació dels diversos projectes educatius de centre cap a les famílies, l'entorn i la comunitat educativa, és imprescindible per generar dinàmiques d'atracció i de potenciació dels diversos centres educatius, més enllà de les portes obertes. Seguint la premissa que no només cal desenvolupar projectes i accions sinó que també cal comunicar-ho, és necessari que els centres educatius tinguin la informació filtrada i correctament exposada a les seves webs -que aquestes siguin com més intuïtives millor- i que tinguin una relació contínua i còmode amb les diverses xarxes socials. També cal tenir molt present a qui va dirigida la comunicació, ja que molts de alumnes dels centres d'alta i màxima complexitat tenen famílies que no accedeixen a aquesta informació, i els centres han de contactar amb elles a través d'altres canals. Un exemple de bona actuació és la promoció d'aliances perquè famílies d'escoles bressol coneguin projectes educatius d'escoles d'educació infantil i primària de l'entorn.

Mesura 2.2. Establiment d'accions per garantir que els centres educatius tenen els recursos necessaris per a desenvolupar l'exercici de les funcions pedagògiques

Objectiu específic: Ajustar els recursos a les necessitats dels centres educatius.

27. Recollida d'informació de projectes i dotacions econòmiques dels centres

Per conèixer la realitat i poder valorar amb exactitud les necessitats econòmiques i de recursos que tenen els centres, primer és necessari fer una diagnosi acurada de la seva situació, tant dels projectes que estan desenvolupant, com de les dotacions econòmiques existents i les mancances que poden tenir.

28. Acompanyament en la consolidació i la renovació de projectes innovadors

Molts projectes tenen una trajectòria determinada dins d'un centre educatiu, i amb el temps, desapareixen. Això pot ser degut al fet que ha finalitzat el seu recorregut i ha deixat d'existir un encaix amb el funcionament del centre, però moltes vegades la causa és per no haver consolidat l'actuació, tant a nivell tècnic com econòmic. Acompanyar la consolidació d'aquests projectes i valorar el desenvolupament dels nous augmenta l'eficiència dels recursos destinats als centres educatius.

29. Foment i promoció del programa de subvencions adreçat als centres educatius vinculats a l'adquisició de material escolar i la participació en activitats complementàries

L'Ajuntament de Girona, a través del Servei Municipal d'Educació, desenvolupa un programa de subvencions adreçat als centres educatius de la ciutat. Hi ha diverses convocatòries que permeten aconseguir recursos extraordinaris: Convocatòria d'Igualtat d'oportunitats, Activa el teu pati, Activa el teu projecte, Desplaçaments per a activitats del programa de recursos educatius i Activitats extraordinàries i de caràcter singular. S'ha de promoure que les escoles i instituts de la ciutat es presentin a aquestes subvencions, en aquest cas, les especialment dirigides a l'adquisició de material escolar i la participació en activitats complementàries, com també plantejar possibles modificacions en les bases d'aquestes subvencions per afavorir una mirada que accentuï encara més l'equitat educativa. Altres serveis municipals com les biblioteques, Cultura, Esports o Joventut, entre d'altres, organitzen activitats complementàries al llarg del curs on els centres educatius hi tenen cabuda.

30. Promoció de l'oferta de recursos i activitats gratuïtes per a centres de màxima i alta complexitat

El programa de recursos educatius de La Caseta, pot adaptar la seva oferta a la complexitat dels centres educatius que s'hi vulguin acollir, promovent la participació en els recursos educatius de coneixement de la ciutat de forma gratuïta, així com la realització d'activitats de cloenda o similar que reuneixen els nens i nenes de les diferents escoles de la ciutat en una activitat conjunta (com un mercat, una fira de la ciència, uns jocs florals...). També cal fomentar i facilitar l'accés a activitats de promoció cultural, a partir d'oportunitats que permetin accedir a aquest tipus de propostes a infants i joves que no tenen accés a aquestes activitats.

31. Impuls projectes educatius a l'espai de temps del migdia d'acord amb el projecte educatiu de centre per connectar el temps lectiu i el no lectiu

És necessari incentivar els centres educatius perquè ofereixin una programació d'activitats educatives connectades amb el projecte de centre i amb els interessos i necessitats dels infants i joves en la franja horària de migdia a través d'una convocatòria d'ajuts específica.

32. Formació en orientació als equips docents i a altres figures vinculades als centres educatius

L'alumnat que finalitza l'etapa d'estudis obligatoris i desconeix les opcions formatives existents i els itineraris que més encaixen amb el seu perfil, probablement prengui una decisió sobre el seu futur formatiu que generi desencaixos i frustracions a curt i mitjà termini. L'orientació és una eina clau per donar suport a l'alumnat en el moment d'afrontar el procés de presa de decisions vinculat a les oportunitats existents una vegada acabada l'etapa d'estudis obligatoris. En aquest sentit, l'etapa de secundària esdevé un moment important on l'alumnat ha de treballar en profunditat l'autoconeixement, el seu perfil, les oportunitats educatives i professionals, i els seus interessos i motivacions per prendre una decisió coherent que encaixi amb la seva voluntat i expectatives. Ja hi ha la figura de l'orientador/a als centres educatius, però per aconseguir una orientació més enriquidora i ben ajustada al perfil de cada estudiant, és necessari que els equips docents i els diversos professionals vinculats amb el tracte directe a l'alumnat també tinguin nocions específiques sobre orientació. Per això es fa necessària una formació que expandeixi i aprofundeixi

sobre aquest tema de forma transversal. Cal assegurar la coordinació entre centres educatius en moments de transició i l'acompanyament a l'alumnat a l'hora d'afrontar aquests moments, relacionats habitualment amb els canvis d'etapa educativa (de primària a secundària i de secundària a ensenyaments postobligatoris).

33. Actuacions específiques a escoles bressol en zones de major complexitat social

La reducció de les ràtios d'infants atesos, el desenvolupament de projectes específics i l'augment dels recursos a les escoles bressol en zones de més complexitat social afavoreixen l'equitat educativa, i una atenció més individualitzada dels infants.



Mesura 2.3. Increment dels recursos per a l'atenció a la diversitat en els centres educatius i disposició dels serveis públics en la tasca de combatre la segregació escolar

Objectiu específic: Millorar els recursos per a l'atenció a la diversitat en els centres educatius

34. Reforç dels projectes d'atenció a la diversitat

El Departament d'Educació i l'Ajuntament de Girona intervenen en els temes de diversitat a través del Projecte Singular i el Projecte Rossinyol. El Projecte Singular és un projecte de diversificació curricular que augmenta de places cada any, i on és clau la prospecció d'empreses i entitats que duen a terme l'Ajuntament i els centres educatius per oferir als joves una adaptació curricular amb

una part d'activitat pràctica i així vetllar per evitar un abandonament prematur de l'escola. El Projecte Rossinyol és un projecte en què alumnat de la Universitat de Girona realitza la mentoria d'alumnat d'origen estranger de les aules d'acollida dels centres educatius de la ciutat. La promoció de places dins d'aquests projectes i la promoció d'altres projectes que impulsa el Departament dins dels centres educatius permet aprofundir en temes vinculats a la cohesió social i l'equitat educativa. És clau assegurar l'impacte d'aquests projectes fent una bona avaluació dels resultats i promovent la participació.

35. Accent en la coordinació entre els diferents agents implicats en la prevenció i seguiment dels casos d'absentisme

Des de l'Ajuntament es promouen els instruments per a la lluita contra l'absentisme i l'abandonament escolar entre la comunitat educativa i es col·labora amb els agents implicats a través de la comissió d'absentisme del municipi. A part d'aquestes intervencions, també és clau afavorir les connexions entre els organismes interns dels centres educatius i els agents externs que actuen en les fases més inicials quan es detecten casos d'absentisme, amb l'augment dels espais de relació i/o les coordinacions entre tots els agents (responsable d'absentisme dels centres educatius, comissions d'atenció a la diversitat, serveis socials, EAP, agents tutors...).

36. Establiment de procediments, espais i instruments de coordinació entre projectes del Servei d'Educació que treballen per l'atenció a la diversitat dins els centres educatius

Des del Servei d'Educació de l'Ajuntament de Girona es gestionen diferents projectes d'atenció a la diversitat en coordinació amb els centres educatius de la ciutat que promouen l'equitat: Projecte Rossinyol, Projecte Singulars, actuacions dins els Plans comunitaris i els Plans educatius d'entorn (PEE), el programa d'absentisme, el Pla d'inclusió dels casals d'estiu... Moltes vegades l'alumnat participa en més d'un d'aquests projectes. Augmentar la coordinació entre els diferents tècnics d'educació de l'Ajuntament encarregats d'aquests projectes permet millorar l'eficiència i el seu impacte i resultats. Aquesta coordinació inclou, entre d'altres, l'establiment d'espais de comunicació i traspàs d'informació, la utilització d'indicadors d'avaluació comuns, l'ús d'eines de seguiment compartides...

Mesura 2.4. Reforç del paper de les famílies en els centres educatius i promoció de la dinamització de les famílies perquè participin en l'organització de les escoles i instituts

Objectiu específic: Augmentar la implicació de les famílies en l'educació dels fills i filles

37. Potenciació del rol de les AMPA i AFA dins el centre educatiu

Els centres on hi ha una implicació més gran de les famílies, compten amb projectes educatius més enriquidors i atractius per l'entorn, fet que fa disminuir els problemes vinculats a la segregació escolar. Cal tenir en compte que sovint el grau d'implicació de les famílies està relacionat amb el nivell de segregació del centre. Un tema clau és la necessitat d'augmentar la implicació de les AMPA i AFA en la vida diària dels centres educatius, des de les escoles bressol a les escoles d'educació

infantil i primària i els instituts, i coordinar de forma més activa el rol de les persones que exerceixen de tècniques d'integració social als diversos centres educatius. En aquesta tasca de potenciació del rol de les AMPA i AFA, és prioritari que els centres educatius percebin les famílies com un puntal de la vida dels centres educatius. La dinamització de les AMPA i AFA de centres educatius situats en territoris amb plans educatius d'entorn, es pot valer d'aquests plans per empoderar les famílies i fer que guanyin força en el rol que poden desenvolupar dins dels centres educatius.

38. Foment de la implicació de les famílies en l'educació d'infants i joves a l'escola i l'institut

La implicació de les famílies en l'educació dels seus fills i filles millora els resultats educatius de l'alumnat. És per això que cal dur a terme accions de sensibilització de les famílies vers el fet educatiu, de promoció de la implicació en tasques d'acompanyament a l'educació dels infants i joves, de coordinació i trobada amb professores i professors, de formació en diferents temàtiques educatives...

Mesura 2.5. Desenvolupament i/o enfortiment dels plans educatius específics en els territoris i sectors de la ciutat amb més desigualtats educatives: Plans comunitaris, Plans educatius d'entorn, etc.

Objectiu específic: Recollir i/o desenvolupar accions específiques des dels diversos plans de ciutat en la línia de la lluita contra la segregació escolar

39. Avaluació i optimització de les actuacions vinculades als Plans educatius d'entorn (PEE)

Els Plans educatius d'entorn són una proposta educativa que vol donar resposta a les múltiples necessitats socials existents. A Girona hi ha tres Plans educatius d'entorn que connecten amb tres Plans comunitaris dels barris de Pont Major, Santa Eugènia-Can Gibert-Sant Narcís i Girona Est. La seva tasca és molt necessària per donar una resposta integrada i comunitària a les necessitats educatives, a partir de coordinar i dinamitzar l'acció educativa en els diferents àmbits de la vida dels infants i joves. S'ha de desenvolupar un sistema de seguiment i avaluació de les accions realitzades pels diversos PEE de la ciutat per valorar-ne l'impacte i millorar l'eficiència de les actuacions.

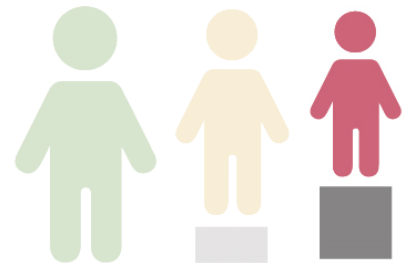
40. Incorporació de la visió de ciutat als tres PEE

Els PEE impliquen una coordinació interna a cada territori que abraça molts agents educatius i socials diferents. Aquesta coordinació és complexa, però la feina al llarg del temps, les estructures consolidades i la voluntat i motivació dels agents implicats fan que aquests PEE siguin eficients i les coordinacions es desenvolupin de forma regular. Un dels dèficits que hi ha envers aquesta coordinació és la visió global de ciutat, que ha de permetre l'extrapolació de la situació als diversos territoris i repercutir en el gruix de ciutat. Aquesta visió global ajuda a fer una diagnosi dels PEE i segueix la línia d'actuació del Model 360, en la qual es potencia el treball en xarxa.

41. Valoració dels tallers d'estudi assistit (TEA) dels PEE

Als tres PEE existents a la ciutat de Girona, s'hi inclouen una gran quantitat de tallers per promoure l'èxit escolar entre l'alumnat de les etapes d'educació primària i secundària. Fer més seguiment d'aquests tallers i realitzar una avaluació més acurada de la millora de rendiment que obté l'alumnat que hi participa pot permetre tenir un coneixement més bo de l'impacte que té la seva implementació, així com establir possibles propostes de millora.





EIX 3: OPORTUNITATS EDUCATIVES I D'APRENENTATGE MÉS ENLLÀ DE L'HORARI LECTIU

Pla per a l'equitat educativa a Girona

La segregació escolar és un problema que va més enllà de l'horari lectiu, per la qual cosa també es pot fer una lectura inversa i plantejar les oportunitats educatives que es poden generar fora d'aquest horari. S'ha de posar el focus en les activitats fora de l'horari escolar, tant per promoure la participació d'infants i joves en situació de vulnerabilitat com en el mateix plantejament d'aquestes activitats, moltes d'elles generadores de segregació. Els estudis conclouen que la participació en activitats extraescolars, ja siguin artístiques, de lleure o esportives, multipliquen les oportunitats educatives dels infants i joves a través d'experiències que els enriqueixen en diversitat d'aspectes: personal, social, educatiu..., i és o pot ser un factor d'èxit educatiu i de cohesió social.

La ciutat de Girona, en el marc dels projectes Ciutat Educadora i Educació 360 i en la línia del Pla local d'infància i adolescència (PLIA), es volca en aquest eix del pla d'equitat per fer realitat que tots i cadascun dels infants i joves tinguin equitat per accedir a propostes educatives fora d'horari i calendari lectius. Ens referim a oportunitats educatives fora de l'horari lectiu com: reforç escolar, activitats artístiques (de qualsevol disciplina que quedi compresa en el món artístic), idiomes, activitats esportives i de lleure.

A diferència dels altres eixos, i a causa de la particularitat de l'eix 3, es contempla un objectiu general que engloba tots els objectius específics i actuacions que es desenvoluparan conjuntament.

Amb les actuacions que es presenten a continuació es vol, en primer lloc, implicar en la promoció de l'equitat educativa tots els agents educatius del territori que ofereixen activitats més enllà de l'escola i, per això, la base és la promoció del treball en xarxa. A partir d'aquí les actuacions que es plantegen volen assegurar, primer, l'accés a aquestes activitats, i per això cal: visibilitzar l'oferta existent d'aquesta tipologia d'activitats al territori; establir mesures econòmiques per facilitar la participació en aquestes activitats, i promoure actuacions d'acompanyament a la participació en aquestes activitats. I en segon lloc, cal assegurar la promoció de l'equitat durant el desenvolupament d'aquestes activitats, i és per això que es plantegen actuacions de formació per als equips i entitats que les organitzen.



Objectiu general de l'eix 3: Incrementar la participació d'infants i joves de la ciutat en les activitats educatives fora de l'horari lectiu.

Mesura 3.1. Treball comunitari en xarxa amb institucions i agents del territori per promoure conjuntament l'equitat educativa

Objectiu específic: Implicar el gruix d'institucions i agents del territori en la promoció de l'equitat educativa

42. Promoció de l'equitat educativa entre entitats i institucions

El mateix Ajuntament de Girona ha d'estendre la seva influència perquè institucions i entitats de la ciutat tinguin entre les seves prioritats la promoció de l'equitat educativa i la lluita contra la segregació escolar, donant-los també eines per aconseguir-ho.

43. Programació d'activitats de dessegregació als Plans comunitaris i Plans educatius d'entorn de la ciutat

Els Plans comunitaris, i en conseqüència, els Plans educatius d'entorn, ofereixen una visió d'Educació 360 que permet elaborar propostes amb els agents del territori que vagin en la línia de la promoció de l'equitat educativa i la lluita contra la segregació escolar als centres de màxima complexitat del seu territori.

Mesura 3.2. Diagnosi i difusió de l'oferta d'activitats més enllà de l'horari lectiu a la ciutat

Objectiu específic: Realitzar una diagnosi de la realitat de les activitats extraescolars a la ciutat de Girona per poder-ne difondre el resultat a tota la ciutadania i agents educatius

44. Elaboració i difusió d'un mapa de les activitats fora de l'horari lectiu de la ciutat

Cal disposar d'un mapa d'activitats de ciutat fora de l'horari lectiu que reculli les que ofereixen els centres educatius, l'Ajuntament i les diferents entitats i associacions de la ciutat. També cal obtenir el llistat d'equipaments i espais que es poden dinamitzar. Aquest instrument gaudeix d'una gran potencialitat, ja que mitjançant el mapa d'activitats, els centres educatius poden motivar i guiar l'alumnat en l'accés a aquestes activitats, i això pot generar oportunitats de dinamització noves, com ara posar espais de centres educatius a disposició d'entitats que organitzen activitats educatives fora de l'horari lectiu. L'Ajuntament de Girona, a través del programa de casals d'estiu, promou, coordina, supervisa i fa un recull de totes les activitats de lleure que s'organitzen en els mesos d'estiu, i marca un possible camí per un futur programa d'extraescolars que permeti recollir tota l'oferta que hi ha a la ciutat de Girona.

45. Promoció del programa de casals d'estiu de l'Ajuntament de Girona

Les vacances d'estiu són un temps educatiu per excel·lència. Els infants i joves que participen en activitats educatives durant aquests mesos continuen amb l'aprenentatge i desenvolupament de competències clau, fet que augmenta la diferència amb els infants i joves que no hi participen. És per això que és essencial continuar promovent el programa municipal de casals d'estiu, que té una mirada inclusiva, inclou mesures d'equitat en l'accés i també en la realització de les activitats i ofereix un programa molt divers d'activitats i a tot el territori.

46. Detecció i promoció d'activitats fora escola que ajuden a desenvolupar competències clau

Cal analitzar, a partir de les diferents activitats del mapa elaborat, les competències clau que permeten el desenvolupament dels infants i joves que hi participen. Cal tenir en compte que les activitats fora de l'escola permeten reforçar competències i coneixements que es treballen a l'escola. És important assegurar que dins el mapa d'activitats n'hi ha que promouen les següents: les competències lingüístiques en català, com a eina de cohesió i igualadora d'oportunitats, i també en llengües estrangeres; les competències digitals i tecnològiques; les competències artístiques i culturals; les competències per a la vida (treball en equip, aprendre a aprendre...), i els hàbits de vida saludables. Si es detecten mancances d'activitats d'alguna tipologia a la ciutat o en algun barri concret és important que es treballi amb entitats i agents del territori perquè es puguin oferir. El fet de comptar amb la identificació d'activitats que promoguin certes competències pot facilitar a centres educatius i famílies el disseny d'itineraris personalitzats d'activitats fora de l'escola que ajudin a complementar els aprenentatges d'infants i joves.

47. Diagnosi de la participació en les activitats de lleure dels infants i joves dels centres educatius vinculats al projecte pilot de lleure educatiu

Cal realitzar una diagnosi bàsica de participació per centres educatius vinculats al projecte pilot de lleure educatiu (actuació 51) que reculli el nombre d'infants i joves que participen en aquestes activitats, el lloc, l'entitat, l'àmbit... També pot ser una dada significativa la que es reculli del nombre d'alumnat amb NEE, d'aula d'acollida i/o de projecte singular que participa en aquestes activitats.

Mesura 3.3. Desplegament d'un programa d'ajuts econòmics que garanteixin l'accessibilitat d'infants i joves de la ciutat a activitats d'educació no formal fora de l'horari lectiu

Objectiu específic: Implementar sistemes d'ajuts, tarificació social i activitats gratuïtes en les activitats més enllà de l'horari lectiu

48. Oferta de places gratuïtes en activitats organitzades en el marc de convenis municipals amb entitats

És necessari incloure en tots els convenis municipals que s'estableixin amb entitats esportives, culturals o de lleure un nombre determinat de places gratuïtes per facilitar l'accés a infants i joves de famílies amb situació de vulnerabilitat.

49. Promoció de la tarifació social o ajudes econòmiques a les activitats més enllà de l'horari lectiu

Des del mateix Ajuntament es promocionarà a través de la Taula Tècnica de Ciutat Educadora que tots els organismes autònoms, serveis de l'Ajuntament i entitats sense ànim de lucre que hi estiguin relacionades introdueixin en la mesura del possible la tarifació social o que es garanteixin suficients ajuts per no excloure en l'accés per qüestions econòmiques.

Mesura 3.4. Acompanyament als infants i joves més vulnerables i a les seves famílies per facilitar la participació a activitats no lectives d'àmbit artístic, esportiu, cultural i de lleure

Objectiu específic: Establir mesures d'acompanyament en la participació en activitats més enllà de l'escola específiques per als infants i joves més vulnerables

50. Establiment d'un recull del conjunt de mesures que faciliten l'accés a activitats fora de l'escola per als infants i joves més vulnerables

En els casos d'infants i joves que tenen necessitats educatives específiques i necessitats derivades de situacions socioeconòmiques o socioculturals, i que durant el període d'escolarització així s'han detectat, és important oferir-los un conjunt de mesures que els facilitin la participació en activitats fora de l'escola. Això inclou entre altres: ajudes de transport per desplaçar-se al lloc on es faci l'activitat; ajudes per fer front al pagament de les activitats; assessorament sobre itineraris personalitzats d'activitats fora de l'escola; intercanvi d'informació sobre el participant entre els diferents agents, també els equips de les activitats fora de l'escola... En el moment d'escolarització, des de l'OME, és necessari facilitar-los informació sobre tot aquest conjunt de mesures. I també és important que des de l'EAP i des de Serveis Socials es conegui aquest conjunt de mesures i es pugui acompanyar les famílies en aquest procés.

51. Creació d'un projecte pilot de lleure educatiu i adhesió dels centres educatius al projecte

Es proposa la creació d'un projecte pilot de lleure educatiu que inclogui diferents propostes temàtiques d'activitats per als infants (teatre, música, esport...) i que es realitzi les tardes d'entre setmana. L'objectiu és doble: que els infants tinguin la possibilitat de gaudir d'activitats fora de l'horari lectiu i que les famílies puguin disposar d'un espai de cura un cop l'infant acaba l'escola. Cal que aquest projecte tingui una mirada comunitària i serà important establir una xarxa de centres adherits al projecte pilot, amb compromís de desenvolupament al llarg del curs escolar. El rol dels centres educatius en aquest projecte, i especialment el dels tutors dels alumnes en coordinació amb altres professionals (TIS, educadors socials...), és el d'acompanyament dels infants i les seves famílies per fer-los un itinerari personalitzat d'activitats més enllà de l'horari lectiu (adiant als interessos personals, a les competències que cal desenvolupar i al potencial de l'entorn immediat i de ciutat).

Pla per a l'equitat educativa a Girona

Mesura 3.5. Desenvolupament d'un pla de formació amb i per les entitats i els agents del territori per al foment de la inclusió i l'equitat en les activitats de fora de l'escola

Objectiu específic: Organitzar formacions que fomentin la inclusió i la cohesió social en les activitats fora de l'escola

52. Formació als equips educatius dels casals d'estiu

Convé programar una formació prèvia centrada en el foment de la inclusió social i la diversificació de les activitats dirigida a les entitats que formen part del Programa de casals d'estiu de l'Ajuntament de Girona.

53. Programació de formacions per a entitats del territori que ofereixen activitats fora de l'escola

Convé programar formacions al territori per a les entitats que ofereixen activitats fora de l'escola per treballar la mirada inclusiva i d'equitat educativa en les seves propostes educatives. L'objectiu és aconseguir una mateixa visió i mirada sobre l'equitat educativa en tots els agents implicats en el treball educatiu comunitari fora de l'escola.

54. Coordinació amb entitats de formació en el lleure

Cal coordinar la formació sobre el foment de la inclusió social i la diversificació de les activitats amb entitats que ofereixen formació en el lleure per incorporar-la als cursos de premonitor/a, monitor/a, director/a de lleure, etc.

55. Formació a organismes i serveis municipals

Cal promoure formacions dirigides a fomentar la inclusió social i la diversificació de les activitats en organismes i serveis municipals que organitzen activitats no lectives. Aquesta proposta es pot vehicular a través de la Taula Tècnica de Ciutat Educadora.



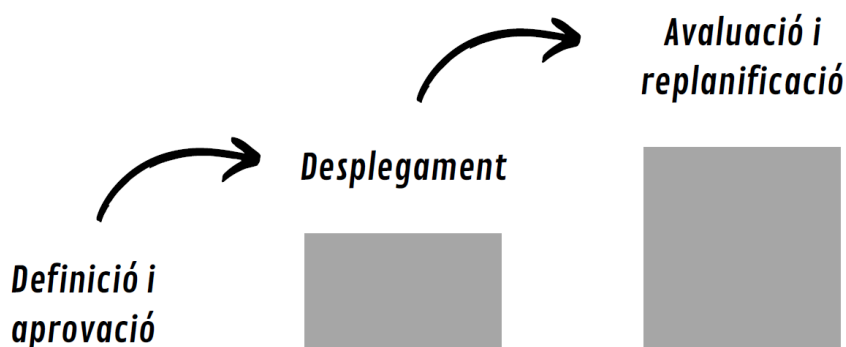
6. FASES D'IMPLEMENTACIÓ DEL PLA

Pla per a l'equitat educativa a Girona

Es defineixen tres fases d'implementació per al *Pla per a l'equitat educativa a Girona*:

Definició i aprovació

Des de l'aprovació del *Pacte de ciutat per combatre la segregació escolar*, l'Ajuntament de Girona ha estat elaborant aquest *Pla per a l'equitat educativa a Girona*. El Servei d'Educació de l'Ajuntament ha liderat la redacció inicial d'aquest document de treball, que ha permès definir el marc d'actuacions que s'han de desenvolupar per a la promoció de l'equitat educativa i la lluita contra la segregació escolar. Però no ha estat responsabilitat d'un únic servei. La coordinació i participació dels diferents serveis de l'Ajuntament, els centres educatius de la ciutat, entitats socioeducatives i els diversos agents que formen part del Consell Municipal d'Educació (CEM) han permès definir-ne l'estructura, les actuacions que s'han de desenvolupar i, en definitiva, l'aprovació d'un document que marca el rumb que cal seguir per promoure l'equitat educativa a la ciutat. Un cop aprovat, és clau difondre els continguts del Pla a través de diversos mitjans per poder informar i conscienciar tots els agents implicats i la mateixa ciutadania.



Desplegament

La fase de desplegament del *Pla per a l'equitat educativa a Girona* permetrà traduir els objectius específics i les actuacions que s'han de desenvolupar en serveis concrets de les diverses àrees i serveis municipals que hi estan implicats, així com la generació de canvis i de desenvolupament de nous projectes duts a terme pels centres educatius i/o entitats socioeducatives implicades en aquests processos. Al llarg d'aquesta fase caldrà assegurar la implementació de les actuacions en totes les zones escolars de la ciutat, tenint sempre presents les realitats i característiques específiques dels centres educatius de cada zona.

Avaluació i replanificació

Es preveu l'elaboració d'un informe anual, prenent com a base els indicadors que s'estableixen associats a cada objectiu específic, que generin, al mateix temps, la proposta d'una sèrie d'actuacions concretes necessàries que no estiguin plantejades d'inici al Pla per a futurs cursos, i que s'hagin fet visibles gràcies a aquesta fase d'avaluació.

Per tant, es tindrà especialment en compte que la revisió permeti modificar les actuacions futures i tornar a planificar, si és el cas, el marc de referència, els objectius específics i les actuacions previstes.

7. AGENTS IMPLICATS

Pla per a l'equitat educativa a Girona

El *Pla per a l'equitat educativa a Girona* és un pla de ciutat, i per tirar-lo endavant cal el compromís, la col·laboració i la implicació de totes les àrees i serveis de l'Ajuntament, i també de les altres institucions, entitats i organitzacions de la ciutat i de tota la ciutadania. És un repte per a totes i tots.

Per desplegar i implementar el Pla es definiran agents responsables de cada actuació, que seran els encarregats d'impulsar-les i materialitzar-les. Però també s'identificaran agents col·laboradors que en més o menys mesura tindran un paper en el desplegament de cada actuació.

Els responsables d'impulsar cadascuna de les actuacions plantejades al Pla, queden reflectits dins de la projecció establerta al cronograma.

Moltes de les actuacions plantejades dins el Pla estan incloses en el funcionament ordinari de l'Ajuntament de Girona, fet que en facilita la implementació des del punt de vista econòmic. Aquest Pla implicarà un canvi de mirada en les polítiques que s'han de desenvolupar. No només des de l'Ajuntament, ni només des del Servei d'Educació, possiblement des de totes les àrees. També des de cada una de les entitats, direccions de centre, les mateixes aules, els mateixos tutors i tutores de centre, tots plegats hem de tenir una mirada a favor de l'equitat. Cal un compromís que signifiqui la implicació de tota la ciutat.



8. CRONOGRAMA D'ACTUACIONS

Pla per a l'equitat educativa a Girona

El *Pla per a l'equitat educativa a Girona* està pensat per dur-se a terme durant quatre cursos escolars, del 2021-22 al 2024-25. Cal tenir present que la implementació del Pla s'iniciarà un cop finalitzat el procediment d'aprovació i/o presentació del mateix Pla i, per tant, serà a finals del curs 2021-22 que començarà a aplicar-se. Això no vol dir que les actuacions per aconseguir la dessegregació no s'estiguin executant des de fa temps a la ciutat de Girona, però sí que servirà per formalitzar i avaluar actuacions que s'estaven duent a terme en cursos anteriors.

Tot i que algunes de les actuacions plantejades es repetiran cada curs escolar, d'altres cal distribuir-les al llarg del temps, ja que unes són consecutives i les altres cal que es desenvolupin en paral·lel.

Durant els primers cursos les actuacions es focalitzaran sobretot en l'elaboració i el consens de propostes de canvi i millora, els diagnòstics de la situació de partida, la planificació d'actuacions i la realització de formacions. I serà de cara als darrers cursos que s'implementaran les propostes de canvi i millora i els nous projectes, i es farà seguiment i suport a diferents iniciatives.

A continuació es detalla el cronograma d'actuacions per a cada eix.

	Mesura	Actuació	2021-22	2022-23	2023-24	2024-25	Responsables
Eix 1: Planificació i gestió de l'oferta de places escolars	1.1. Elaboració d'una planificació de l'oferta de places escolars d'infantil, primària i secundària a mitjà termini que faciliti les actuacions per combatre la segregació escolar a la ciutat	1. Planificació escolar a tres cursos vista	Proposta de document per elaborar la planificació futura.	Planificació cursos 2023-24, 2024-25 i 2025-26	Planificació cursos 2024-25, 2025-26 i 2026-27	Planificació cursos 2025-26, 2026-27 i 2027-28	Servei Municipal d'Educació (Ajuntament de Girona) i Departament d'Educació
		2. Actualització del mapa escolar de la ciutat		Elaboració de proposta de mapa escolar amb ubicació d'escoles ajustada a necessitats i demanda de places	Consens amb la proposta de mapa escolar amb ubicació d'escoles ajustada a necessitats i demanda de places	Execució de la proposta de mapa escolar amb ubicació d'escoles ajustada a necessitats i demanda de places	Servei Municipal d'Educació (Ajuntament de Girona) i Departament d'Educació
		3. Definició del model d'escolarització a Girona Est	Consens de la proposta de model d'escolarització	Aplicació de la nova proposta			Servei Municipal d'Educació (Ajuntament de Girona) i Departament d'Educació
	1.2. Desplegament d'accions per ajustar l'oferta de places en cada període de preinscripció i matriculació (nombre de grups, ràtios...)	4. Ajustament de l'oferta de places a P3 i 1r d'ESO	Actuació per desenvolupar a cada curs acadèmic				Servei Municipal d'Educació (Ajuntament de Girona) i Departament d'Educació
	1.3. Revisió del mapa de zones i les adscripcions de centres com a eines per afavorir l'equilibri dels centres i grups en relació a la composició social de l'alumnat	5. Revisió del mapa de zones escolars de centres sostinguts amb fons públics d'educació infantil (segon cicle) i primària	Actuació per desenvolupar a cada curs acadèmic				Servei Municipal d'Educació (Ajuntament de Girona) i Departament d'Educació
		6. Revisió del mapa de zones escolars de centres sostinguts amb fons públics d'educació secundària	Actuació per desenvolupar a cada curs acadèmic				Servei Municipal d'Educació (Ajuntament de Girona) i Departament d'Educació
		7. Revisió del mapa de zones escolars de centres sostinguts amb fons públics d'educació infantil (primer cicle)	Actuació per desenvolupar a cada curs acadèmic				Servei Municipal d'Educació (Ajuntament de Girona) i Departament d'Educació
		8. Revisió de les adscripcions dels centres de primària amb els de secundària	Actuació per desenvolupar a cada curs acadèmic				Servei Municipal d'Educació (Ajuntament de Girona) i Departament d'Educació

	Mesura	Actuació	2021-22	2022-23	2023-24	2024-25	Responsables
Eix 1: Planificació i gestió de l'oferta de places escolars	1.4. Desenvolupament d'accions per millorar la diagnosi d'alumnat amb NEE i equilibrar l'assignació de places NEE en els processos de preinscripció i matrícula	9. Detecció d'alumnat amb NEE	Actuació per desenvolupar a cada curs acadèmic				Servei Municipal d'Educació i Serveis Socials (Ajuntament de Girona) Departament d'Educació
		10. Reforçament del procediment per la detecció d'alumnat amb NEE		Creació de la unitat de detecció i modificació i aplicació del procediment de detecció revisat	Aplicació del procediment revisat i seguiment dels resultats	Servei Municipal d'Educació i Serveis Socials (Ajuntament de Girona) Departament d'Educació	
		11. Reserva de places NEE fins al setembre		Actuació per desenvolupar a cada curs acadèmic			Servei Municipal d'Educació i Serveis Socials (Ajuntament de Girona) Departament d'Educació
		12. Acompanyament a les famílies escolaritzades a les escoles bressol	Actuació per desenvolupar a cada curs acadèmic				Servei Municipal d'Educació i Serveis Socials (Ajuntament de Girona) Departament d'Educació
	1.5. Establiment d'accions per equilibrar l'assignació de places de matrícula viva, tenint en compte la complexitat de cada centre educatiu i la tipologia d'alumne que s'assigna	13. Equilibri d'assignacions de places de matrícula viva	Actuació per desenvolupar a cada curs acadèmic				Servei Municipal d'Educació (Ajuntament de Girona) i Departament d'Educació
		14. Bloqueig d'assignacions d'alumnat amb NEE a centres de màxima complexitat durant la matrícula viva	Actuació per desenvolupar a cada curs acadèmic				Servei Municipal d'Educació (Ajuntament de Girona) i Departament d'Educació
	1.6. Desplegament d'accions d'acompanyament a les famílies en l'accés a l'escolarització (P3 i 1r d'ESO)	15. Reforç de l'Oficina Municipal d'Escolarització (OME)	Actuació per desenvolupar a cada curs acadèmic				Servei Municipal d'Educació (Ajuntament de Girona)
		16. Afavoriment de l'admissió de grups singulars	Actuació per desenvolupar a cada curs acadèmic				Servei Municipal d'Educació (Ajuntament de Girona) i Departament d'Educació
		17. Atenció a la matrícula viva	Actuació per desenvolupar a cada curs acadèmic				Servei Municipal d'Educació i Serveis Socials (Ajuntament de Girona) Departament d'Educació

	Mesura	Actuació	2021-22	2022-23	2023-24	2024-25	Responsables
Eix 1: Planificació i gestió de l'oferta de places escolars	1.6. Desplegament d'accions d'acompanyament a les famílies en l'accés a l'escolarització (P3 i 1r d'ESO)	18. Impuls de les Jornades de Portes Obertes (JPO)		Proposta coordinada de ciutat sobre les JPO consensuada amb la comunitat educativa	Aplicació de la nova proposta i seguiment dels resultats		Servei Municipal d'Educació (Ajuntament de Girona) Centres educatius
		19. Revisió d'ofici dels falsos empadronaments vinculats al procés de preinscripció	Actuació per desenvolupar a cada curs acadèmic				Servei Municipal d'Educació, Estadística i Policia (Ajuntament de Girona)
	1.7. Implementació de mesures complementàries per facilitar l'escolarització	20. Revisió dels ajuts de menjador		Treball conjunt de revisió amb el Consell Comarcal	Aplicació de les modificacions i seguiment dels resultats	Servei Municipal d'Educació, Serveis Socials (Ajuntament de Girona) Consell Comarcal del Gironès Departament d'Educació	
		21. Promoció de les ajudes al transport urbà per famílies amb alumnat amb NEE	Treball conjunt amb l'Àrea de Mobilitat i aprovació de l'ordenança.	Entrada en vigor i aplicació de les noves ajudes i seguiment dels resultats		Servei Municipal d'Educació i Mobilitat (Ajuntament de Girona)	
		22. Promoció per a l'obtenció de les targetes Bus 12 i Bus 18		Treball conjunt amb l'Àrea de Mobilitat	Campanyes de difusió, aplicació de mesures facilitadores i seguiment dels resultats	Servei Municipal d'Educació i Mobilitat (Ajuntament de Girona)	
	1.8. Accés equitatiu a l'escolarització des de l'etapa 0-3 (educació infantil de primer cicle)	23. Manteniment de la tarifació social al servei d'escoles bressol municipals	Actuació per desenvolupar a cada curs acadèmic				Servei Municipal d'Educació (Ajuntament de Girona)
		24. Protecció de la normativa d'accés a escoles bressol i llars d'infants no discriminis a les famílies per les circumstàncies laborals	Actuació per desenvolupar a cada curs acadèmic				Servei Municipal d'Educació (Ajuntament de Girona)

Mesura	Actuació	2021-22	2022-23	2023-24	2024-25	Responsable
2.1. Desenvolupament d'accions per fomentar, especialment en els centres de màxima complexitat, projectes d'innovació que afavoreixin la cohesió social, l'èxit educatiu i la igualtat d'oportunitats	25. Promoció de projectes innovadors als centres educatius		Recollida d'informació sobre projectes innovadors existents	Creació d'espais d'intercanvi de bones pràctiques d'innovació entre els centres educatius a través dels PEE de la ciutat		Servei Municipal d'Educació (Ajuntament de Girona) Centres educatius de la ciutat
	26. Reforç dels canals de comunicació dels centres educatius		Generació de material per desenvolupar i/o reforçar el pla de comunicació dels centres educatius	Creació d'espais d'intercanvi de bones pràctiques de comunicació entre els centres educatius a través dels PEE de la ciutat		Servei Municipal d'Educació (Ajuntament de Girona) Centres educatius de la ciutat
2.2. Establiment d'accions per garantir que els centres educatius tenen els recursos necessaris per a desenvolupar l'exercici de les funcions pedagògiques	27. Recollida d'informació de projectes i dotacions econòmiques dels centres		Recollida d'informació sobre projectes i dotacions econòmiques atorgades per l'Ajuntament de Girona			Servei Municipal d'Educació (Ajuntament de Girona) Centres educatius de la ciutat
	28. Acompanyament en la consolidació i la renovació de projectes innovadors		Suport als centres educatius per sol·licitar les dotacions econòmiques per projectes atorgades per l'Ajuntament de Girona			Servei Municipal d'Educació (Ajuntament de Girona)
	29. Foment i promoció del programa de subvencions adreçat als centres educatius vinculats a l'adquisició de material escolar i la participació en activitats complementàries		Recollida d'informació sobre el programa de subvencions i la participació dels centres	Revisió del programa de subvencions per si cal adaptar-lo a noves realitats en col·laboració amb els centres educatius	Difusió del programa de subvencions entre els centres educatius	Servei Municipal d'Educació (Ajuntament de Girona) Centres educatius de la ciutat

		Mesura	Actuació	2021-22	2022-23	2023-24	2024-25	Responsable
Eix 2: Projecte de centre educatiu, organització i funcionament	2.2. Establiment d'accions per garantir que els centres educatius tenen els recursos necessaris per a desenvolupar l'exercici de les funcions pedagògiques	30. Promoció de l'oferta de recursos i activitats gratuïtes per a centres de màxima i alta complexitat		Recollida d'informació sobre l'oferta de recursos i la participació dels centres	Revisió de l'oferta de recursos i activitats, i de les condicions de participació, en col·laboració amb els diferents serveis municipals, entitats i organitzacions del territori i amb els centres educatius	Difusió de l'oferta de recursos i activitats	Servei Municipal d'Educació (Ajuntament de Girona) Centres educatius de la ciutat Entitats i empreses de la ciutat que realitzen activitats	
		31. Impuls de projectes educatius a l'espai de temps del migdia d'acord amb el projecte educatiu de centre per connectar el temps lectiu i el no lectiu		Recollida d'informació sobre els projectes educatius a l'espai de temps del migdia existents	Proposta de bases d'una convocatòria específica d'ajuts per desenvolupar projectes al temps del migdia	Aprovació d'una convocatòria específica d'ajuts per desenvolupar projectes al temps del migdia	Servei Municipal d'Educació (Ajuntament de Girona) Centres educatius de la ciutat	
		32. Formació en orientació als equips docents i a altres figures vinculades als centres educatius		Recollida d'informació sobre els processos d'orientació dels centres educatius	Generar espais de bones pràctiques d'orientació entre professorat de centres educatius que formen part dels Plans educatius d'entorn per les etapes de transició educativa de l'alumnat	Servei Municipal d'Educació , Joventut i SMO (Ajuntament de Girona)		
		33. Actuacions específiques a les escoles bressol en zones de més complexitat social		Proposta d'incorporació de les escoles bressol als Plans educatius d'entorn de la ciutat.	Aprovació i implementació de la proposta d'incorporació de les escoles bressol a als Plans educatius d'entorn de la ciutat	Servei Municipal d'Educació (Ajuntament de Girona) Centres educatius de la ciutat		
	2.3. Increment dels recursos per a l'atenció a la diversitat en els centres educatius i disposició dels serveis públics en la tasca de combatre la segregació escolar	34. Reforç dels projectes d'atenció a la diversitat	Recollida d'informació ja existent sobre els resultats i la participació en aquests projectes	Preparació del pla d'avaluació dels projectes Planificació del nombre de places d'aquests projectes al llarg de 3 cursos	Realització de l'avaluació Aplicació de propostes de millora	Servei Municipal d'Educació (Ajuntament de Girona) Universitat de Girona		

Mesura	Actuació	2021-22	2022-23	2023-24	2024-25	Responsable
2.3. Increment dels recursos per a l'atenció a la diversitat en els centres educatius i posar els serveis públics al servei de combatre la segregació escolar	35. Accent en la coordinació entre els diferents agents implicats en la prevenció i seguiment dels casos d'absentisme	Creació de circuits de coordinació entre els agents implicats en la lluita contra l'absentisme a través del programa d'absentisme de la ciutat.	Consolidació dels circuits de coordinació entre els agents implicats en la lluita contra l'absentisme a través del programa d'absentisme de la ciutat.		Servei Municipal d'Educació (Ajuntament de Girona)	
	36. Establiment de procediments, espais i instruments de coordinació entre projectes del Servei d'Educació que treballen per l'atenció a la diversitat dins els centres educatius	Difusió del pla d'equitat dins del Servei d'Educació	Proposta de model de coordinació entre els agents del Servei d'Educació vinculats als projectes d'atenció a la diversitat	Consolidació del model de coordinació entre els agents del Servei d'Educació vinculats als projectes d'atenció a la diversitat	Servei Municipal d'Educació (Ajuntament de Girona)	
2.4. Reforç del paper de les famílies en els centres educatius i promoció de la dinamització de les famílies per la seva participació i organització en les escoles i instituts	37. Potenciació del rol de les AMPA i AFA dins el centre educatiu		Recollida d'informació sobre la situació i rol de les AMPA/AFA de centres educatius que formen part dels Plans Educatius d'Entorn de la ciutat	Implementació d'accions de suport des dels Plans educatius d'entorn a les AMPA i AFA	Servei Municipal d'Educació (Ajuntament de Girona) Departament d'Educació Centres educatius de la ciutat	
	38. Foment de la implicació de les famílies en l'educació d'infants i joves a l'escola i l'institut		Recollida d'informació sobre el rol i la implicació de les famílies en l'educació d'infants i joves dels centres educatius	Creació d'espais d'intercanvi de bones pràctiques desenvolupades pels centres educatius que formen part dels PEE respecte a la implicació de les famílies en l'educació d'infants i joves	Servei Municipal d'Educació (Ajuntament de Girona) Departament d'Educació Centres educatius de la ciutat	



Mesura

Actuació

2021-22

2022-23

2023-24

2024-25

Responsable

2.5. Desenvolupament i/o enfortiment dels plans educatius específics en els territoris i sectors de la ciutat amb més desigualtats educatives: Plans comunitaris, Plans educatius d'entorn, etc.

39. Avaluació i optimització de les actuacions vinculades als Plans educatius d'entorn (PEE)	Proposta de pla d'avaluació dels Plans educatius d'entorn de ciutat.	Consens de la comunitat educativa sobre el pla d'avaluació dels Plans educatius d'entorn de ciutat.	Realització de l'avaluació Aplicació de propostes de millora	Servei Municipal d'Educació (Ajuntament de Girona) Departament d'Educació Centres educatius de la ciutat
40. Incorporació de la visió de ciutat als tres PEE	Proposta de document marc sobre els Plans educatius d'entorn i la visió de ciutat.	Consens del document marc sobre els Plans educatius d'entorn i la visió de ciutat.	Implementació de les propostes amb visió de ciutat que compleixen els criteris establerts al document marc	Servei Municipal d'Educació (Ajuntament de Girona) Departament d'Educació Centres educatius de la ciutat
41. Valoració dels tallers d'estudi assistit (TEA) dels PEE		Preparació de l'avaluació dels TEA dins l'avaluació dels PEE	Realització de l'avaluació Aplicació de propostes de millora	Servei Municipal d'Educació (Ajuntament de Girona) Departament d'Educació Centres educatius de la ciutat

Mesura	Actuació	2021-22	2022-23	2023-24	2024-25	Responsable
3.1. Treball comunitari en xarxa amb institucions i agents del territori per promoure conjuntament l'equitat educativa	42. Promoció de l'equitat educativa entre entitats i institucions	Presentació del Pla d'equitat a entitats i institucions de la ciutat	Promoció del treball sobre equitat educativa en espais de trobada comunitaris i de treball en xarxa			Servei Municipal d'Educació (Ajuntament de Girona)
	43. Programació d'activitats de dessegregació als Plans comunitaris i Plans educatius d'entorn de ciutat	Incorporació en la proposta de document marc sobre els Plans educatius d'entorn amb visió de ciutat, de les activitats de dessegregació i la seva vinculació i/o influència als Plans comunitaris	Consens del document marc	Implementació de les propostes dessegregadores que compleixen els criteris establerts al document marc		Servei Municipal d'Educació i Serveis Socials (Ajuntament de Girona) Departament d'Educació Centres educatius de la ciutat
3.2. Diagnosi i difusió de l'oferta d'activitats més enllà de l'horari lectiu a la ciutat	44. Elaboració i difusió d'un mapa de les activitats fora de l'horari lectiu de la ciutat		Elaboració del mapa d'activitats fora de l'escola, prova pilot associada a un barri de la ciutat (vinculació a les actuacions 46 i 51)	Avaluació del mapa d'activitats fora de l'escola, prova pilot associada a un barri de la ciutat (vinculació a les actuacions 46 i 51)	Elaboració del mapa d'activitats fora escola a tota la ciutat (vinculació a actuacions 46 i 51)	Servei Municipal d'Educació (Ajuntament de Girona)
	45. Promoció del Programa de casals d'estiu de l'Ajuntament de Girona	Promoció del Programa cada estiu durant tots els cursos que dura el Pla Equitat				Servei Municipal d'Educació (Ajuntament de Girona)
	46. Detecció i promoció d'activitats fora de l'escola que ajuden a desenvolupar competències clau		Detecció de competències clau de les activitats del mapa prova pilot (vinculació a les actuacions 44 i 51)	Incorporació de les competències clau a les activitats fora de l'escola del mapa prova pilot Detecció de les competències clau no cobertes pel mapa prova pilot (vinculació a les actuacions 44 i 51)	Detecció de competències clau de les activitats del mapa de ciutat (vinculació a les actuacions 44 i 51) Trasllat informatiu de les competències clau no cobertes pel mapa prova pilot als agents que desenvolupen activitats fora de l'escola Propostes d'itineraris de reforç de competències clau	Servei Municipal d'Educació (Ajuntament de Girona)

Mesura	Actuació	2021-22	2022-23	2023-24	2024-25	Responsable
3.2. Diagnosi i difusió de l'oferta d'activitats més enllà de l'horari lectiu a la ciutat	47. Diagnosi de la participació a les activitats de lleure dels infants i joves dels centres educatius vinculats al projecte pilot de lleure educatiu		Proposta d'avaluació diagnòstica de la participació a activitats de lleure als centres de la prova pilot (vinculació a les actuacions 44 i 51)	Execució de la proposta d'avaluació diagnòstica de la prova pilot (vinculació a les actuacions 44 i 51)	Avaluació diagnòstica de la participació a activitats de lleure (vinculació a les actuacions 44 i 51)	Servei Municipal d'Educació (Ajuntament de Girona) Centres educatius de la ciutat Entitats i empreses de la ciutat que realitzen activitats extraescolars
3.3. Desplegament d'un programa d'ajuts econòmics que garanteixin l'accessibilitat d'infants i joves de la ciutat a activitats d'educació no formal fora de l'horari lectiu	48. Oferta de places gratuïtes en activitats organitzades en el marc de convenis municipals amb entitats		Treball amb les diferents àrees i serveis de l'Ajuntament per incloure places gratuïtes als convenis municipals amb entitats (vinculació a l'actuació 50)		Aplicació del les modificacions als convenis (vinculació a l'actuació 50)	Servei Municipal d'Educació de l'Ajuntament de Girona amb la col·laboració de les altres àrees i serveis
	49. Promoció de la tarificació social o ajudes econòmiques a les activitats més enllà de l'horari lectiu	Elaboració de la proposta de tarificació social al projecte pilot de lleure educatiu (vinculació a les actuacions 44, 47 i 51)	Prova pilot de la tarificació social al projecte pilot de lleure educatiu associat a un barri (vinculació a les actuacions 44, 47 i 51)	Avaluació de la tarificació social a la prova pilot amb possibilitat d'estendre's a la ciutat (vinculació a les actuacions 44, 47, 50 i 51)	Aplicació de la tarificació social o ajudes econòmiques (vinculació a l'actuació 50)	Servei Municipal d'Educació (Ajuntament de Girona) amb la col·laboració de les altres àrees
3.4. Acompanyament als infants i joves més vulnerables i a les seves famílies per facilitar la participació a activitats no lectives d'àmbit artístic, esportiu, cultural i de lleure	50. Establiment d'un recull del conjunt de mesures que faciliten l'accés a activitats fora de l'escola per als infants i joves més vulnerables		Treball amb les diferents àrees i serveis de l'Ajuntament i altres institucions per preparar el recull del conjunt de mesures		Difusió del recull del conjunt de mesures a la ciutadania	Servei Municipal d'Educació (Ajuntament de Girona) amb la col·laboració de les altres àrees
	51. Creació d'un projecte pilot de lleure educatiu i adhesió dels centres educatius al projecte	Elaboració del projecte pilot (vinculació a les actuacions 44, 47 i 49)	Prova pilot del projecte associat a un barri de la ciutat (vinculació a les actuacions 44, 47 i 49)	Avaluació de la prova pilot i possibilitats d'estendre's (vinculació a les actuacions 44, 46 i 49)	Execució del projecte a tota la ciutat (vinculació a les actuacions 44, 46, 47 i 49)	Servei Municipal d'Educació (Ajuntament de Girona) Centres educatius de la ciutat

	Mesura	Actuació	2021-22	2022-23	2023-24	2024-25	Responsable
Eix 3: Oportunitats educatives i d'aprenentatge més enllà de l'horari lectiu	3.5. Desenvolupament d'un pla de formació amb i per les entitats i els agents del territori per al foment de la inclusió i l'equitat en les activitats de fora de l'escola	52. Formació als equips educatius dels casals d'estiu	Promoció d'aquesta formació a l'estiu durant tots els cursos que dura el Pla d'equitat			Servei Municipal d'Educació (Ajuntament de Girona)	
		53. Programació de formacions per a entitats del territori que ofereixen activitats fora de l'escola			Propostes formatives per a les entitats i institucions que formen part del mapa d'activitats fora de l'escola	Servei Municipal d'Educació (Ajuntament de Girona)	
		54. Coordinació amb entitats de formació en el lleure			Establiment d'espais de coordinació i treball	Servei Municipal d'Educació (Ajuntament de Girona)	
		55. Formació a organismes i serveis municipals	Presentació del Pla d'equitat als diferents organismes i serveis municipals		Propostes formatives per als organismes i serveis municipals sobre equitat educativa en l'accés i durant el curs		Servei Municipal d'Educació (Ajuntament de Girona)

9. AVALUACIÓ

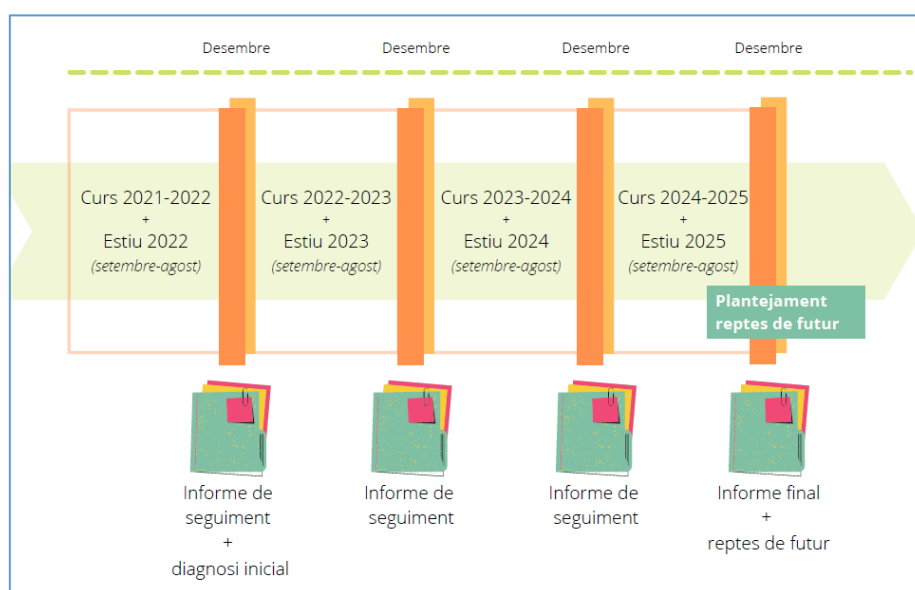
Pla per a l'equitat educativa a Girona

El Pla per a l'equitat educativa a Girona té com a finalitat generar un impacte directe en el nivell de segregació escolar a la ciutat. Per valorar aquest impacte, es planteja una avaluació contínua que permeti revisar, al llarg del temps, el grau d'assoliment de cadascun dels objectius específics plantejats, i el nivell d'implementació de cada actuació.

Tal com es pot veure al gràfic 1, es farà una revisió periòdica un cop a l'any que inclourà l'anàlisi de dades que faran referència a un curs escolar i el període d'activitats d'estiu que el segueixi. Al llarg de tot aquest temps s'aniran recollint dades que responen a diferents indicadors. Cal tenir en compte que s'estableixen tant indicadors generals del Pla, que permeten tenir la visió global de resultats d'impacte, com indicadors de control i seguiment de cada objectiu. D'aquesta manera es podrà anar controlant el desenvolupament del Pla i adaptant, si cal i en funció dels resultats obtinguts a cada període, les actuacions i el cronograma previstos amb la finalitat d'assolir els objectius.

L'anàlisi de dades es realitzarà durant els mesos de setembre a desembre i a finals d'any es presentarà un informe anual. En acabar el curs 2024-2025, que és l'últim període inclòs dins el pla, l'informe anual incorporarà una anàlisi final de tot el Pla que permetrà detectar aspectes de millora i reptes de futur

Gràfic 1. Procés d'avaluació

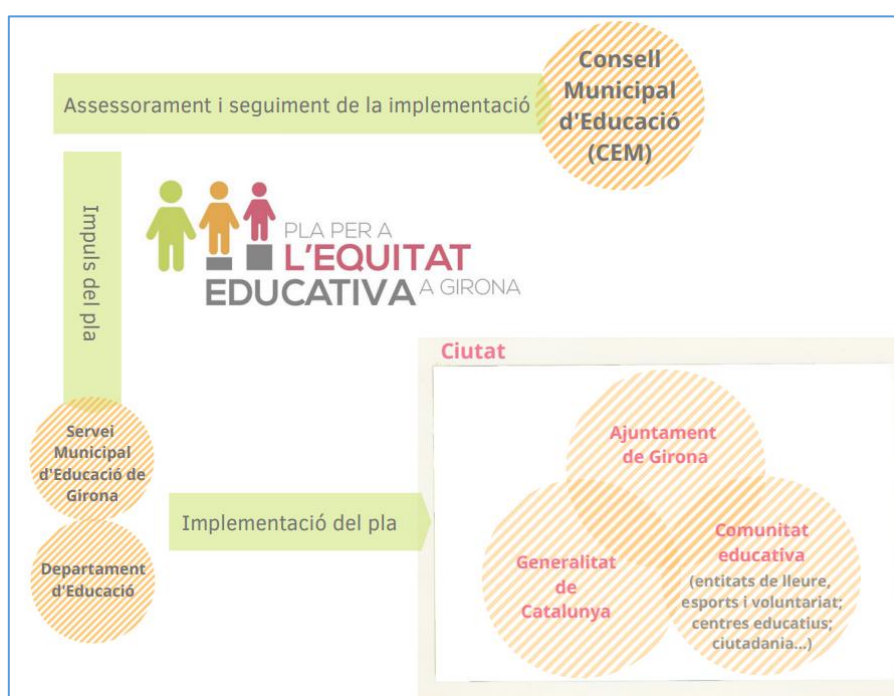


Font. Elaboració pròpia.

Pla per a l'equitat educativa a Girona

El *Pla per a l'equitat educativa a Girona* va més enllà de les actuacions que pugui plantejar el mateix Ajuntament de Girona, des de les diferents àrees i serveis. També serà clau la figura de la Generalitat de Catalunya a través del Departament d'Educació, la implicació del qual és del tot necessària perquè la ciutat es bolqui en la seva implementació. Des del Servei Municipal d'Educació es comptarà amb una tècnica que dedicarà part de la seva jornada a fer el seguiment i l'avaluació del Pla. El Consell Municipal d'Educació (CEM) tindrà un rol actiu, ja que com a organisme consultor i representatiu de tota la comunitat educativa de la ciutat s'encarregarà de l'assessorament i el seguiment de la implementació del Pla (veure gràfic 2).

Gràfic 2. Agents implicats en la implementació i avaluació del Pla



Font. Elaboració pròpia.

A continuació es detallen els indicadors per a cada eix i els generals del Pla.

Mesures	Objectius	Actuacions	Indicadors
1.1. Elaboració d'una planificació de l'oferta de places escolars d'infantil, primària i secundària a mitjà termini que faciliti les actuacions per combatre la segregació escolar a la ciutat	Establir una planificació escolar a mitjà termini que promogui l'equitat educativa i permeti afrontar reptes educatius de ciutat	1. Planificació escolar a 3 cursos vista 2. Actualització del mapa escolar de la ciutat 3. Definició del model d'escolarització a Girona Est	1. Pla amb la planificació escolar a 3 cursos vista realitzada o no realitzada 2. Proposta de mapa escolar amb ubicació de les escoles ajustada a les necessitats i demandes del territori 2. Grau d'execució de la proposta de mapa escolar 3. Equilibri de l'oferta de places amb la demografia i natalitat de la zona de Girona Est 3. Propostes d'ús dels equipaments escolars de Girona Est que disposin d'espais lliures que responguin a necessitats de territori
1.2. Desplegament d'accions per ajustar l'oferta de places en cada període de preinscripció i matriculació (nombre de grups, ràtios...)	Evitar la sobreoferta de places, ajustant al màxim la diferència de l'oferta de places escolars inicial respecte a la demanda objectiva d'infants i joves de la ciutat	4. Ajustament de l'oferta de places a P3 i 1r d'ESO	4. Percentatge d'ocupació de les places per zona passat el procés de preinscripció 4. Percentatge d'ocupació de les places per zona a l'inici de curs
1.3. Revisió del mapa de zones i les adscripcions de centres com a eines per afavorir l'equilibri dels centres i grups en relació a la composició social de l'alumnat	Ajustar el mapa de zones d'educació infantil (segon cicle) i primària per respondre als canvis socioeducatius i urbanístics Ajustar el mapa de zones de secundària per respondre als canvis socioeducatius i urbanístics Ajustar el mapa de zones d'educació infantil (primer cicle) per respondre als canvis socioeducatius i urbanístics Ajustar les adscripcions dels centres de primària amb els de secundària per respondre als canvis socioeducatius i urbanístics	5. Revisió del mapa de zones escolars de centres sostinguts amb fons públics d'educació infantil (segon cicle) i primària 6. Revisió del mapa de zones escolars de centres sostinguts amb fons públics d'educació secundària 7. Revisió del mapa de zones escolars de centres sostinguts amb fons públics d'educació infantil (primer cicle) 8. Revisió de les adscripcions dels centres de primària amb els de secundària	5. Realització de la revisió del mapa d'educació infantil (segon cicle) i primària, amb modificació o aprovació d'un nou mapa, si s'escau 6. Realització de la revisió del mapa d'educació secundària, amb modificació o aprovació d'un nou mapa, si s'escau 7. Realització de la revisió del mapa d'educació infantil (primer cicle), amb modificació o aprovació d'un nou mapa, si s'escau 8. Realització de la revisió de les adscripcions entre centres educatius de primària amb els de secundària, amb modificació o aprovació d'adscripcions, si s'escau

	Mesures	Objectius	Actuacions	Indicadors
	1.4. Desenvolupament d'accions per millorar la diagnosi d'alumnat amb NEE i equilibrar l'assignació de places NEE en els processos de preinscripció i matrícula	Aconseguir una detecció més elevada d'alumnat amb NEE i una distribució equilibrada d'aquest alumnat entre els diversos centres educatius de la ciutat	<p>9. Detecció d'alumnat amb NEE</p> <p>10. Reforçament del procediment per la detecció d'alumnat amb NEE</p> <p>11. Reserva de places NEE fins al setembre</p> <p>12. Acompanyament a les famílies escolaritzades a les escoles bressol</p>	<p>9. Evolució del nombre i percentatge d'alumnat amb NEE matriculat per zona escolar</p> <p>10. Creació de la unitat de detecció d'alumnat amb NEE</p> <p>10. Modificació del procediment de detecció realitzat o no realitzat</p> <p>11. Evolució del nombre i percentatge de places per alumnat amb NEE que no han estat ocupades després del procés de preinscripció i que han estat reservades (per zona escolar)</p> <p>11. Evolució del nombre i percentatge de places reservades després del procés de preinscripció ocupades finalment per alumnat amb NEE (per zona escolar)</p> <p>12. Evolució en el nombre i percentatge d'alumnat amb NEE detectat a les escoles bressol (per zona escolar)</p>
	1.5. Establiment d'accions per equilibrar l'assignació de places de matrícula viva, tenint en compte la complexitat de cada centre educatiu i la tipologia d'alumne que s'assigna	<p>Realitzar un repartiment equilibrat de l'alumnat de matrícula viva</p> <p>Reduir la incorporació d'alumnat amb NEE durant la matrícula viva a centres de màxima complexitat</p>	<p>13. Equilibri d'assignacions de places de matrícula viva</p> <p>14. Bloqueig d'assignacions d'alumnat amb NEE a centres de màxima complexitat durant la matrícula viva</p>	<p>13. Evolució del nombre i percentatge d'assignacions de places de matrícula viva per zona escolar</p> <p>14. Evolució del nombre i percentatge d'assignacions de places d'alumnat NEE durant la matrícula viva a centres de màxima complexitat</p>
	1.6. Desplegament d'accions d'acompanyament a les famílies en l'accés a l'escolarització (P3 i 1r d'ESO)	Aconseguir que les famílies de la ciutat tinguin més coneixement sobre el procés d'escolarització i que se sentin acompanyades per afrontar-lo, tant a la preinscripció de P3 i 1r d'ESO, com durant la matrícula viva	<p>15. Reforç de l'Oficina Municipal d'Escolarització (OME)</p> <p>16. Afavoriment de l'admissió de grups singulars</p> <p>17. Atenció a la matrícula viva</p> <p>18. Impuls de les Jornades de Portes Obertes (JPO)</p> <p>19. Revisió d'ofici dels falsos empadronaments vinculats al procés de preinscripció</p>	<p>15. Augment dels recursos destinats a l'OME</p> <p>16. Nombre d'alumnat que accedeix en grup a centres de màxima complexitat gràcies a l'oferta de places singulars plantejada pel nou decret d'admissió</p> <p>17. Evolució del nombre i percentatge d'atencions a famílies durant la matrícula viva per part de l'OME</p> <p>18. Existència d'una proposta coordinada de ciutat sobre les Jornades de Portes Obertes</p> <p>19. Evolució del nombre i percentatge de falsos empadronaments detectats abans del període de preinscripció</p>

	Mesures	Objectius	Actuacions	Indicadors
Eix 1: Planificació i gestió de l'oferta de places escolars	1.7. Implementació de mesures complementàries per facilitar l'escolarització	<p>Augmentar del nombre d'ajuts de menjador concedits a les famílies</p> <p>Facilitar l'ús del transport urbà per acompanyar famílies amb dificultats socioeconòmiques en el procés d'escolarització equilibrada</p>	<p>20. Revisió dels ajuts de menjador</p> <p>21. Promoció de les ajudes al transport urbà per famílies amb alumnat amb NEE</p> <p>22. Promoció per a l'obtenció de les targetes Bus 12 i Bus 18</p>	<p>20. Evolució del nombre de famílies que sol·liciten ajuts de menjador per zona escolar</p> <p>20. Modificació dels criteris per assignar ajuts de menjador</p> <p>21. Evolució del nombre d'alumnat NEE amb ajudes de transport urbà per a persona acompanyant de menor escolaritzat/da</p> <p>22. Evolució del nombre de targetes de Bus 12 i Bus 18 sol·licitades per zona escolar</p>
	1.8. Accés equitatiu a l'escolarització des de l'etapa 0-3 (educació infantil de primer cicle)	<p>Afavorir l'accés dels infants de 0 a 3 anys de la ciutat a l'escolarització com a element igualador d'oportunitats des de la primera etapa d'educació infantil</p>	<p>23. Manteniment de la tarifació social al servei d'escoles bressol municipals</p> <p>24. Protecció de la normativa d'accés a escoles bressol i llars d'infants perquè no discrimini les famílies per les circumstàncies laborals</p>	<p>23. Evolució dels percentatge d'inscrits per tram en les escoles bressol municipals</p> <p>24. Manteniment del criteri de no discriminació a les famílies per les circumstàncies laborals</p>

**Mesures****Objectius****Actuacions****Indicadors****Eix 2: Projecte de centre educatiu, organització i funcionament**

2.1. Desenvolupament d'accions per fomentar, especialment en els centres de màxima complexitat, projectes d'innovació que afavoreixin la cohesió social, l'èxit educatiu i la igualtat d'oportunitats

Potenciar el valor educatiu i d'èxit escolar dels projectes dels centres educatius amb menys demanda de places per augmentar-ne la demanda entre les famílies

25. Promoció de projectes innovadors als centres educatius
26. Reforç dels canals de comunicació dels centres educatius

25. Nombre de projectes d'innovació existents en centres de màxima complexitat
25. Evolució del percentatge de places demandades als centres de màxima complexitat com a primera opció
26. Grau d'utilització del material per desenvolupar i/o reforçar el pla de comunicació dels centres educatius

2.2. Establiment d'accions per garantir que els centres educatius tenen els recursos necessaris per a desenvolupar l'exercici de les funcions pedagògiques

Ajustar els recursos a les necessitats dels centres educatius

27. Recollida d'informació de projectes i dotacions econòmiques dels centres
28. Acompanyament en la consolidació i la renovació de projectes innovadors
29. Foment i promoció del programa de subvencions adreçat als centres educatius vinculats a l'adquisició de material escolar i la participació en activitats complementàries
30. Promoció de l'oferta de recursos i activitats gratuïtes per a centres de màxima i alta complexitat
31. Impuls de projectes educatius a l'espai de temps del migdia d'acord amb el projecte educatiu de centre per connectar el temps lectiu i el no lectiu
32. Formació en orientació als equips docents i a altres figures vinculades als centres educatius
33. Actuacions específiques a les escoles bressol en zones de més complexitat social

27, 28 i 29. Nombre de centres educatius que es presenten a les convocatòries de subvencions de l'Ajuntament de Girona
27, 28 i 29. Nombre de recursos econòmics destinats a subvencions de l'Ajuntament de Girona per a centres educatius per zona escolar
30. Nombre de recursos de La Caseta utilitzats per centres de màxima complexitat
30. Nombre d'activitats de La Caseta gratuïtes i/o amb possibilitat de gratuïtat per a centres d'alta complexitat
31. Nombre de projectes educatius a l'espai de temps del migdia
31. Aprovació d'una convocatòria específica d'ajuts per desenvolupar projectes al temps del migdia
32. Nombre d'espais de treball realitzats amb equips docents sobre orientació
32. Nombre de participants en els espais de treball realitzats amb equips docents sobre orientació
33. Nombre d'escoles bressol incorporades als Plans educatius d'entorn de la ciutat
33. Nombre d'actuacions desenvolupades per les escoles bressol vinculades als PEE de la ciutat

	Mesures	Objectius	Actuacions	Indicadors
Eix 2: Projecte de centre educatiu, organització i funcionament	2.3. Increment dels recursos per a l'atenció a la diversitat en els centres educatius i disposició dels serveis públics en la tasca de combatre la segregació escolar	Millorar els recursos per a l'atenció a la diversitat en els centres educatius	<p>34. Reforç dels projectes d'atenció a la diversitat</p> <p>35. Millora en la coordinació entre els diferents agents implicats en la prevenció i seguiment dels casos d'absentisme</p> <p>36. Establiment de procediments, espais i instruments de coordinació entre projectes del Servei d'Educació que treballen per l'atenció a la diversitat dins els centres educatius</p>	<p>34. Nombre de participants, centres educatius i empreses participants en el Projecte Singular</p> <p>34. Nombre d'alumnat i persones mentores participants en el Projecte Rossinyol</p> <p>34. Realització de l'avaluació dels Projectes Singular i Rossinyol</p> <p>35. Evolució del nombre d'alumnat absentista detectat pel programa d'absentisme</p> <p>35. Evolució del nombre d'alumnat absentista atès per la comissió tècnica d'absentisme</p> <p>36. Creació d'un model de coordinació entre diferents projectes del Servei d'Educació que treballen per a l'atenció a la diversitat dins els centres educatius</p>
	2.4. Reforç del paper de les famílies en els centres educatius i promoció de la dinamització de les famílies perquè participin en l'organització de les escoles i instituts	Augmentar la implicació de les famílies en l'educació dels fills i filles	<p>37. Potenciació del rol de les AMPA i AFA dins el centre educatiu</p> <p>38. Foment de la implicació de les famílies en l'educació d'infants i joves a l'escola i l'institut</p>	<p>37. Evolució del nombre de projectes promoguts per les AMPA i AFA de centres educatius que formen part dels Plans educatius d'entorn</p> <p>38. Nombre de projectes de centre que inclouen les famílies en les seves activitats</p> <p>38. Nombre d'espais de treball realitzats amb equips docents sobre la implicació de les famílies</p>
	2.5. Desenvolupament i/o enfortiment dels plans educatius específics en els territoris i sectors de la ciutat amb més desigualtats educatives: Plans comunitaris, Plans educatius d'entorn, etc.	Recollir i/o desenvolupar accions específiques des dels diversos plans de ciutat en la línia de la lluita contra la segregació escolar	<p>39. Avaluació i optimització de les actuacions vinculades als Plans educatius d'entorn (PEE)</p> <p>40. Incorporació de la visió de ciutat als tres PEE</p> <p>41. Valoració dels tallers d'estudi assistit (TEA) dels PEE</p>	<p>39. Existència d'un pla d'avaluació dels PEE comú a tots els PEE de la ciutat</p> <p>40. Realització d'un document marc sobre els PEE amb inclusió de la visió de ciutat</p> <p>41. Mitjana d'assistència de l'alumnat participant als TEA</p> <p>41. Evolució dels resultats acadèmics de l'alumnat participant als TEA</p>

Mesures	Objectius	Actuacions	Indicadors
3.1. Treball comunitari en xarxa amb institucions i agents del territori per promoure conjuntament l'equitat educativa	Implicar el gruix d'institucions i agents del territori en la promoció de l'equitat educativa	42. Promoció de l'equitat educativa entre entitats i institucions 43. Programació d'activitats de dessegregació als Plans comunitaris de ciutat i Plans educatius d'entorn de la ciutat	42. Evolució del nombre d'activitats realitzades per l'Ajuntament de Girona amb i per les entitats i institucions del territori per promoure l'equitat educativa 43. Nombre d'activitats de dessegregació desenvolupades a cada Pla comunitari i PEE
3.2. Diagnosi i difusió de l'oferta d'activitats més enllà de l'horari lectiu a la ciutat	Realitzar una diagnosi de la realitat de les activitats extraescolars a la ciutat de Girona per poder-ne difondre el resultat a tota la ciutadania i als agents educatius	44. Elaboració i difusió d'un mapa de les activitats fora de l'horari lectiu de la ciutat 45. Promoció del programa de casals d'estiu de l'Ajuntament de Girona 46. Detecció i promoció d'activitats fora de l'escola que ajuden a desenvolupar competències clau 47. Diagnosi de la participació en les activitats de lleure dels infants i joves dels centres educatius vinculats al projecte pilot de lleure educatiu	44. Creació d'un mapa públic d'activitats fora de l'escola a la ciutat 44. Nombre d'activitats fora de l'escola a la ciutat per zona escolar, tipologia, agent que promou i organitza i moment de l'any en què es realitzen 44. Nombre d'equipaments per zona escolar on es fan activitats fora de l'escola 45. Evolució del nombre de casals d'estiu ofertats dins el programa municipal per zona escolar 45. Evolució del nombre d'entitats participants en el programa municipal de casals d'estiu per zona escolar 46. Evolució del nombre d'activitats fora de l'escola de cada tipologia en funció de les competències clau per zona escolar 47. Nombre d'alumnat per centre escolar que participa en activitats fora de l'escola en funció de: - nombre d'activitats en les quals participa - tipologia d'activitats - les competències que treballen les activitats - si es desenvolupen dins la zona educativa o fora
3.3. Desplegament d'un programa d'ajuts econòmics que garanteixin l'accessibilitat d'infants i joves de la ciutat a activitats d'educació no formal fora de l'horari lectiu	Implementar sistemes d'ajuts, tarifació social i activitats gratuïtes en les activitats més enllà de l'horari lectiu	48. Oferta de places gratuïtes en activitats organitzades en el marc de convenis municipals amb entitats 49. Promoció de la tarifació social o ajudes econòmiques a les activitats més enllà de l'horari lectiu	48. Nombre de places gratuïtes ofertades en activitats organitzades en el marc de convenis municipals amb entitats 49. Evolució del nombre d'activitats fora escola organitzades i/o promogudes per l'Ajuntament de Girona amb tarifació social o ajudes econòmiques 49. Nombre de persones que s'han acollit a la tarifació social i/o ajudes econòmiques d'activitats més enllà de l'horari lectiu per zona escolar

	Mesures	Objectius	Actuacions	Indicadors
	3.4. Acompanyament als infants i joves més vulnerables i a les seves famílies per facilitar la participació a activitats no lectives d'àmbit artístic, esportiu, cultural i de lleure	Establir mesures d'acompanyament en la participació en activitats més enllà de l'escola específiques per als infants i joves més vulnerables	50. Establiment d'un recull del conjunt de mesures que faciliten l'accés a activitats fora de l'escola per als infants i joves més vulnerables 51. Creació d'un projecte pilot de lleure educatiu i adhesió dels centres educatius al projecte	50. Creació del recull del conjunt preestablert de mesures facilitadores de l'accés a activitats fora de l'escola 50. Nombre d'infants i joves que utilitzen el conjunt de mesures per zona escolar 51. Nombre de centres educatius adherits al projecte pilot de lleure educatiu 51. Nombre d'alumnat a qui s'ha fet seguiment dins el projecte pilot de lleure educatiu 51. Nombre d'alumnat a qui s'ha fet seguiment dins el projecte pilot de lleure educatiu i ha participat en activitats fora de l'escola per centre educatiu
	3.5. Desenvolupament d'un pla de formació amb i per les entitats i els agents del territori per al foment de la inclusió i l'equitat en les activitats de fora de l'escola	Organitzar formacions que fomentin la inclusió i la cohesió social en les activitats fora de l'escola	52. Formació als equips educatius dels casals d'estiu 53. Programació de formacions per a entitats del territori que ofereixen activitats fora de l'escola 54. Coordinació amb entitats de formació en el lleure 55. Formació a organismes i serveis municipals	52. Evolució del nombre de participants a la formació d'equips educatius dels casals d'estiu 52. Resultats de l'indicador referent a inclusió del programa de casals d'estiu 53. Nombre d'entitats i persones participants en les formacions 54. Existència d'espais de treball amb entitats de formació en el lleure on s'ha treballat l'equitat educativa 55. Nombre d'organismes, serveis municipals i persones participants en les formacions

A continuació es detallen els indicadors generals del Pla, que deriven directament d'actuacions del mateix Pla o ens donen informació sobre l'escolarització o els resultats educatius de l'alumnat.

**Indicadors
generals
del Pla**

Evolució i comparativa dels percentatges de titulats d'ESO respecte al total d'alumnat de 4t d'ESO a la ciutat (centres sufragats amb fons públics)

Evolució i comparativa dels percentatges d'alumnat que finalitza 6è de primària sense assignatures suspeses de la ciutat (centres sufragats amb fons públics)

Evolució i comparativa dels percentatges d'alumnat d'educació infantil (0-5 anys) sobre el total de la població

Evolució del nombre i percentatge d'alumnat NEE matriculat per zona escolar

Evolució del nombre i percentatge d'assignacions de places de matrícula viva per zona escolar

ANNEX. Documents de referència i consulta

Eix 1: Planificació i gestió de l'oferta de places escolars

Eix 2: Projecte de centre educatiu, organització i funcionament

Eix 3: Oportunitats educatives i d'aprenentatge més enllà de l'horari lectiu

Marc normatiu

- [Llei orgànica 2/2006, de 3 de maig, d'educació](#)
- [Llei 12/2009, del 10 de juliol, d'educació](#)
- [Decret 11/2021, de 16 de febrer, de la programació de l'oferta educativa i del procediment d'admissió en els centres del Servei d'Educació de Catalunya \(cada curs escolar es publica una resolució on es concreta més el Decret\)](#)
- [Llei 7/1985, del 2 d'abril, reguladora de les bases del règim local](#)

- [Llei orgànica 2/2006, de 3 de maig, d'educació](#)
- [Llei 12/2009, del 10 de juliol, d'educació](#)
- [Llei 14/2010, del 27 de maig, dels drets i les oportunitats en la infància i l'adolescència](#)
- [Decret 102/2010, de 3 d'agost, d'autonomia dels centres educatius](#)
- [Ordre ENS/303/2015, de 21 de setembre, sobre el reconeixement de la innovació pedagògica](#)
- [Decret 150/2017, de 17 d'octubre, de l'atenció educativa a l'alumnat en el marc d'un sistema educatiu inclusiu](#)
- [Decret 279/2006, de 4 de juliol, sobre drets i deures de l'alumnat i regulació de la convivència en els centres educatius no universitaris de Catalunya](#)
- [Decret 202/1987, de 19 de maig, pel qual es regulen les associacions de pares d'alumnes](#)
- [Decret 160/1996, de 14 de maig, pel qual es regula el servei escolar de menjador als centres docents públics de titularitat del Departament d'Ensenyament](#)

- [Llei orgànica 2/2006, de 3 de maig, d'educació](#)
- [Llei 12/2009, del 10 de juliol, d'educació](#)
- [Llei 18/2003, de 4 de juliol, de suport a les famílies](#)
- [Decret 267/2016, de 5 de juliol, de les activitats d'educació en el lleure en les quals participen menors de 18 anys](#)
- [Decret 267/1990, de 8 d'octubre de 1990, de regulació dels consells esportius](#)

Eix 1: Planificació i gestió de l'oferta de places escolars

Eix 2: Projecte de centre educatiu, organització i funcionament

Eix 3: Oportunitats educatives i d'aprenentatge més enllà de l'horari lectiu

Documents tècnics de treball i funcionament

- [Orientacions per a la millora de la distribució equilibrada de l'alumnat amb necessitats educatives específiques derivades de situacions socioeconòmiques o socioculturals en el procediment d'admissió d'alumnat als centres del Servei d'Educació de Catalunya \(detalla els criteris establerts al Decret 11/2021\)](#)
- Mapes de zonificació ([educació infantil de primer cicle](#), [educació infantil de segon cicle i primària](#) i [educació secundària obligatòria](#))
- [Les zones escolars a Girona: un debat sobre proximitat, capacitat d'elecció de centre educatiu i segregació escolar](#)
- [Bases per l'atorgament d'ajuts de menjador escolar del Consell Comarcal del Gironès \(es convoquen cada curs escolar\)](#)
- [Normativa que regula la preinscripció i matriculació a les escoles bressol i llars d'infants públiques de Girona](#)
- [Informacions de la Taula Local de Planificació de Girona](#)

- [Document d'orientacions per a la implementació d'un Programa de Diversificació Curricular \(PDC\)](#)
- [Convocatòries i bases reguladores de les subvencions de l'Ajuntament de Girona pels centres educatius](#)
- [Protocol d'actuació per a l'atenció i eradicació de l'absentisme escolar a la ciutat de Girona](#)
- [Marc de la innovació pedagògica a Catalunya](#)
- [Web del Projecte Rossinyol](#)
- [Web dels Plans educatius d'entorn \(PEE\)](#)
- [Programació de recursos educatius de La Caseta](#)

- [Programa municipal de casals d'estiu](#)
- [Guia "Els casals d'estiu: una oportunitat 360"](#)
- [Guia "Les extraescolars amb impacte!"](#)
- [Programa Girona Educació360](#)
- [Web dels Plans educatius d'entorn \(PEE\)](#)

Tranversals als tres eixos

Documents elaborats per diferents institucions

- [Pacte de ciutat per combatre la segregació escolar](#)
- [Pacte contra la segregació escolar a Catalunya. Un compromís per a l'èxit educatiu](#)
- [L'educació inclusiva a Catalunya](#)
- [Carta de Ciutats Educadores](#)
- [Manifest Educació 360. Educació a temps complet. Més i millors oportunitats educatives per a tothom](#)
- [Orientacions municipals per reduir la segregació escolar](#)

Articles científics

- Bonal, X., Essomba, M.A. i Ferrer, F. (coord.) (2004). [Política educativa i igualtat d'oportunitats. Prioritats i propostes](#). Editorial Mediterrània, S. L.
- Albaigés, B. i Ferrer-Esteban, G. (2012). [L'èxit educatiu a Catalunya. Indicadors dels sistemes educatius. L'estat de l'educació a Catalunya. Anuari 2011](#). Service Point F.M.I., S.A.
- Bonal, X. i Tarabini, A. (2013). [De la educació a la educabilidad: una aproximación sociològica a la experiència educativa del alumnado en situació de pobresa](#). *Praxis Sociològica*, 17, 67-88.
- González, S. (2016). [Quin impacte tenen les activitats extraescolars sobre els aprenentatges dels infants i joves?](#)



PLA PER A
L'EQUITAT
EDUCATIVA A GIRONA

Ajuntament  de Girona

 Generalitat de Catalunya
**Departament
d'Educació**

 **Girona**
CIUTAT
EDUCADORA

girona ets tu
girona és educació