

VIIa Convocatòria de Reconeixement Ciutats Amigues de la Infància
UNICEF

Ajuntament de Girona

Regidora d'Educació i Esports:

Isabel Muradàs i Vázquez

Teléfono: 972419403

Correu electrònic: educacio@ajgirona.cat

INFORME DE SITUACIÓ
DE LA INFANCIA i L' ADOLESCÈNCIA
DE GIRONA
juny 2016

INFORME DE SITUACIÓ
DE LA INFÀNCIA I L'ADOLESCÈNCIA
DE GIRONA

Juny 2016

ÍNDEX:

1.	INTRODUCCIÓ	1
2.	INFORME DE SITUACIÓ.....	2
2.1.	DESCRIPCIÓ DE LA CIUTAT	2
2.2.	ESTRUCTURA GENERAL	2
2.3.	FLUX MIGRATORI.....	8
2.4.	ESCOLARITZACIÓ	10
2.5.	ATENCIÓ SOCIAL.....	20
2.6.	OCUPACIÓ	32
2.7.	SALUT	33
2.8.	ESPAI PÚBLIC	34
2.9.	INFRAESTRUCTURES.....	37
3.	VALORACIONS	39
4.	CONCLUSIONS	43

1. INTRODUCCIÓ

En el present document es dóna a conèixer la situació de la infància i adolescència des de 0 fins a 18 anys de la ciutat de Girona partint d'una anàlisi sociodemogràfica centrada en la dimensió, estructura i evolució d'aquesta part de la població.

L'anàlisi s'ha centrat principalment en aquest col·lectiu tot i incloure alguna dada a nivell general i contextual per ubicar més el terme d'edat escollit.

El recull d'informació ha estat a partir de dades estadístiques provinents de les següents fonts:

- Padró municipal d'habitants de l'1 de Gener de 2015.
- Memòries 2015 de les diverses àrees sectorials de l'Ajuntament de Girona.
- Informe sobre la població joves (16-29 anys) de Girona i l'entorn Urbà fet per l'Observatori de l'Economia i l'Ocupació de l'Ajuntament de Girona.
- Informe de propostes/recomanacions per la lluita contra la pobresa infantil a Girona elaborat pel Consell de Cohesió i Serveis Socials.
- Pla Local d'Infància i Adolescència (PLIA)

Està dividit en tres grans parts: l'informe de situació, les valoracions i les conclusions. A la primera es detallen les dades de forma més específica exposant la seva font i també argumentant i concloent certs aspectes en relació als àmbits escollits. A les valoracions, se li dóna un sentit més global i profund sense dividir per temàtiques i entrelligant els conceptes en clau de ciutat. Finalment a les conclusions es remet al PLIA com a document complementari a l'informe sociodemogràfic.

2. INFORME DE SITUACIÓ

2.1. DESCRIPCIÓ DE LA CIUTAT

Girona és una ciutat escala humana però té l'atractiu de les grans ciutats. És la capital de la comarca del Gironès i de la província de Girona, situada al nord-est de Catalunya, el municipi és a 100 Km. de Barcelona, a 40 Km. de la Costa Brava i a 96 Km. de Perpinyà.

La ciutat de Girona està situada a la confluència dels rius Onyar, Güell, Galligants i Ter, a una altitud de 70 m, a l'anomenat pla de Girona. Girona limita al nord amb els municipis de Sant Julià de Ramis i Sarrià de Ter; a l'est, els de Celrà i Juià; al sud-est, amb el de Quart; al sud-oest, amb els de Fornells de la Selva i Vilablareix; i a l'oest amb els de Salt i Sant Gregori.

Té una extensió de 38'73 km² i està dividida en 9 barris i 31 sectors.

2.2. ESTRUCTURA GENERAL

Segons dades del padró municipal actualitzat a 1 de Gener de 2015, la població actual d'infants i adolescents (0-18) és de **21.017 persones**, el **21'47% de la població** de Girona. El col·lectiu d'infants i adolescents s'emmarca en la població de Girona, població configurada per 97.907 habitants i amb una densitat de 2.485 habitants/km². Aquesta densitat és la més alta de la comarca i ha mantingut un creixement sostingut des dels anys noranta.

Sectoritzant segons edats, tal i com es pot veure a la següent taula, la població d'infants i adolescents de Girona ocupa una mitjana de 1168 persones de cada rang d'edat destacant un petit boom poc significatiu amb els infants que actualment tenen 4, 5 i 6 anys. Tenint en compte el sexe també és bastant equitatiu destacant el sexe masculí amb un total d'unes 550 persones més.

Nombres absoluts d'infants i joves dividit per sexe.

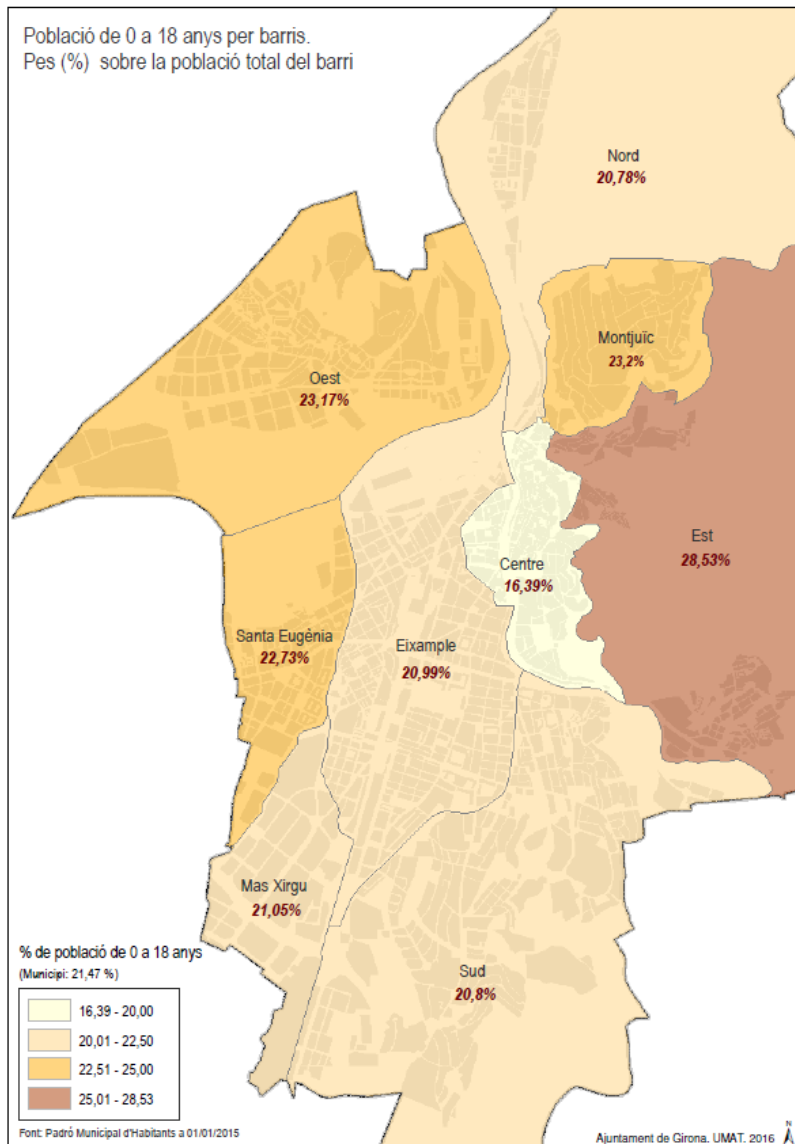
EDAT	DONES	HOMES	TOTAL
0	483	531	1014
1	516	532	1048
2	562	562	1124
3	521	579	1100

4	601	640	1241
5	590	661	1251
6	614	646	1260
7	565	621	1186
8	581	608	1189
9	528	605	1133
10	579	573	1152
11	550	563	1113
12	483	540	1023
13	514	513	1027
14	523	526	1049
15	479	498	977
16	471	542	1013
17	512	542	1054
18	552	511	1063

Font: Elaboració pròpia a través del padró Municipal d'Habitants a 01/01/2015

A nivell de distribució a la ciutat, ens basem amb el consens sectorial de barris vigent des de 2003 a la ciutat en la qual se'n comptabilitzen 9 de diferents: Centre, Eixample, Est, Mas Xirgu, Montjuic, Nord, Oest, Santa Eugènia i Sud. No és una divisió de caràcter administratiu o de gestió i per tant des de la UMAT es considera que no ofereix una correcta descripció territorial del municipi i dels fets socioeconòmics que hi tenen lloc. No obstant, és la divisió validada per aquesta administració en l'actualitat per tant és a partir de la qual ens basarem.

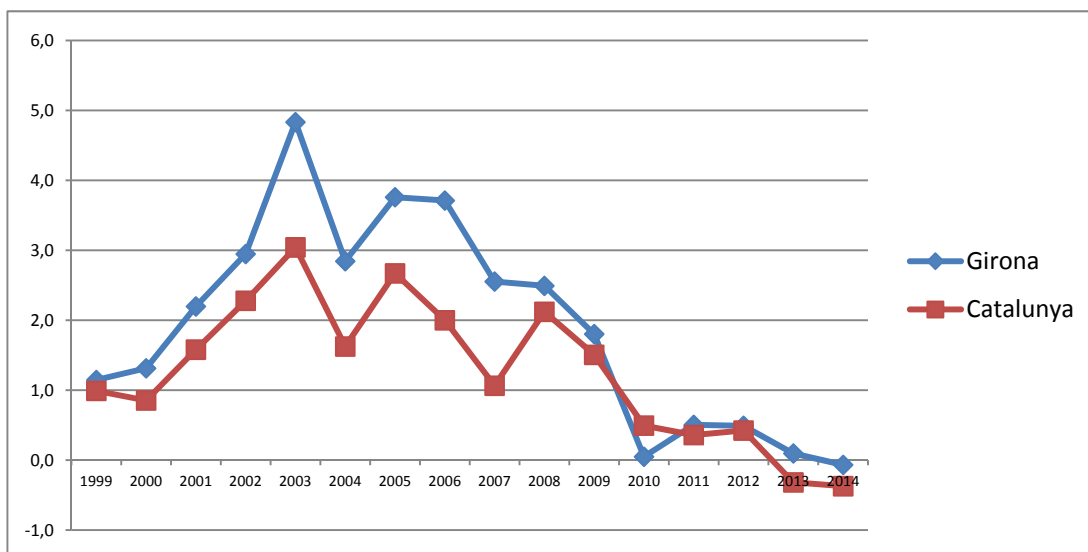
En el següent mapa podem observar com queden aquestes zones distribuïdes en el territori i també el percentatge de població 0-18 que hi resideix destacant com a zona més poblada per infants i joves el Sector Est.



Fent referència al creixement de la població en general, a la següent gràfica s'observa que a partir de 2009 hi ha un alentiment del creixement, fins assolir un estacament en els anys posteriors. L'últim any de registre, 2014, es detecta una reducció en el nombre total d'habitants a Girona. Una tendència també molt similar a les xifres catalanes degut a les conseqüències de l'emigració.

Aquesta evolució poblacional manté una relació amb l'inici de la crisi i el flux migratori produït per aquesta. Per tant, es pot relacionar la contracció en el creixement de la població amb la contracció econòmica a partir de 2009.

Variació interanual de la població Girona i Catalunya

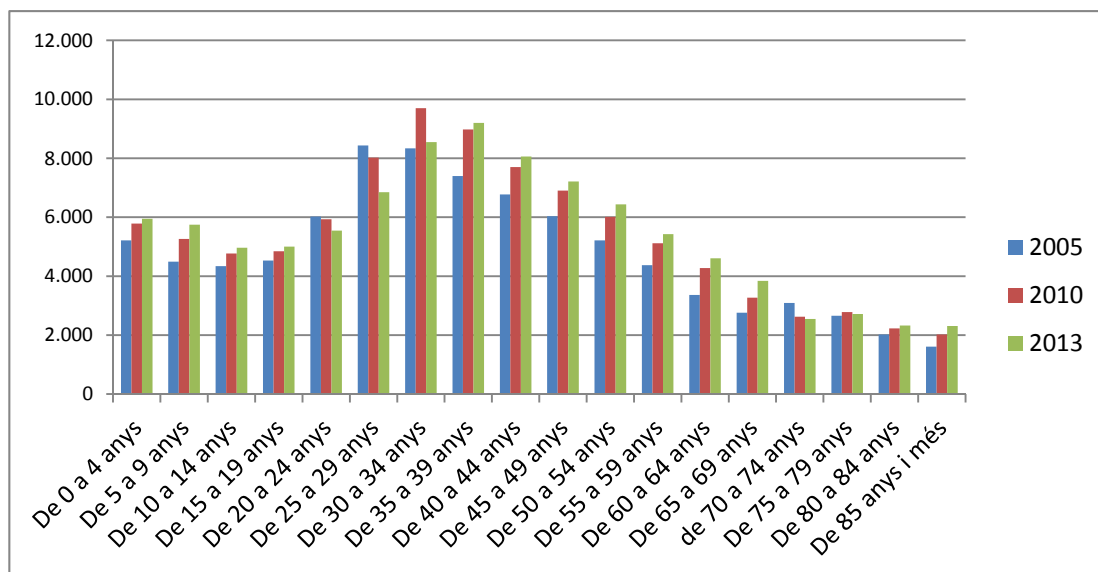


Font: Elaboració pròpia a partir d'Idescat. Padró municipal d'habitants.

La variació segons sexe és moderada, encara que podem observar com les dones sempre han estat percentualment per sobre dels homes. Un fet que, a partir del 2008, l'inici de la crisi, s'ha accentuat fins assolir el 52% de dones, 3,9 punts de diferència respecte els homes. En aquest cas, també l'aspecte migracional masculí és un factor, en gran mesura, explicatiu dels resultats esmentats.

En el cas de l'evolució en general segons les franges d'edat, especificat en nombre absoluts a la següent taula, s'observa que la tendència ha estat positiva, encara que en les franges d'edat de 20 a 34 anys es denota un declivi significatiu. És a dir, la població d'aquesta franja d'edat ha disminuït en tot el municipi. Una tendència que segueix clarament la general de tot Catalunya, encara que de manera més moderada en el cas de Girona. L'emigració s'apunta com un factor significatiu en aquest resultat (1.770 persones emigrades en 2013).

Evolució de la població de Girona segons franja d'edat (nombres absoluts).



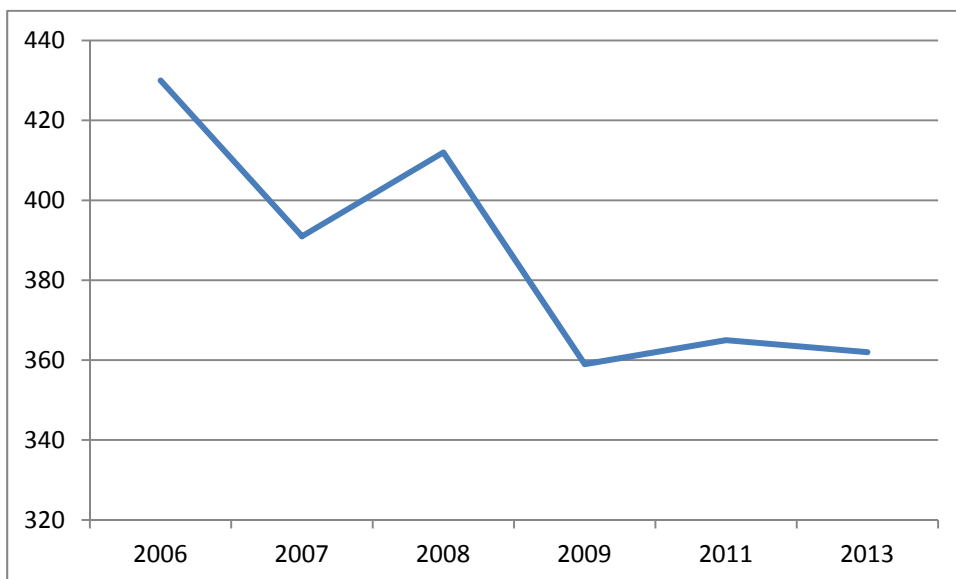
Font: Elaboració pròpia a partir d'Idescat. Padró municipal d'habitants.

En la població de 0 a 18 anys, podem observar un comportament sensiblement diferent a la tendència d'altres franges d'edat. Aquesta població manté un creixement continu en tot el període que s'ha analitzat (2005 a 2014). De 17.696 infants i adolescents, l'any 2005, s'assoleix la xifra de 21.017 el 2015. Al llarg dels anys, la població ha anat augmentant sense mostrar una relació tan directa amb el decreixement total i parcial d'altres franges d'edat. Es mostra, per tant, menys sensible a les oscil·lacions migratòries i al context econòmic.

Així doncs, podem afirmar que l'evolució de creixement a nivell general i específicament amb infància i adolescència segueix un recorregut dins la normalitat tenint en compte els elements de context. Flux migratori i economia en són uns però les tendències demogràfiques també són determinants.

A la següent gràfica es pot observar com hi ha una davallada en el creixement natural, és a dir, la diferència entre els naixements i les defuncions a la població.

Creixement natural de Girona (nombres absoluts).

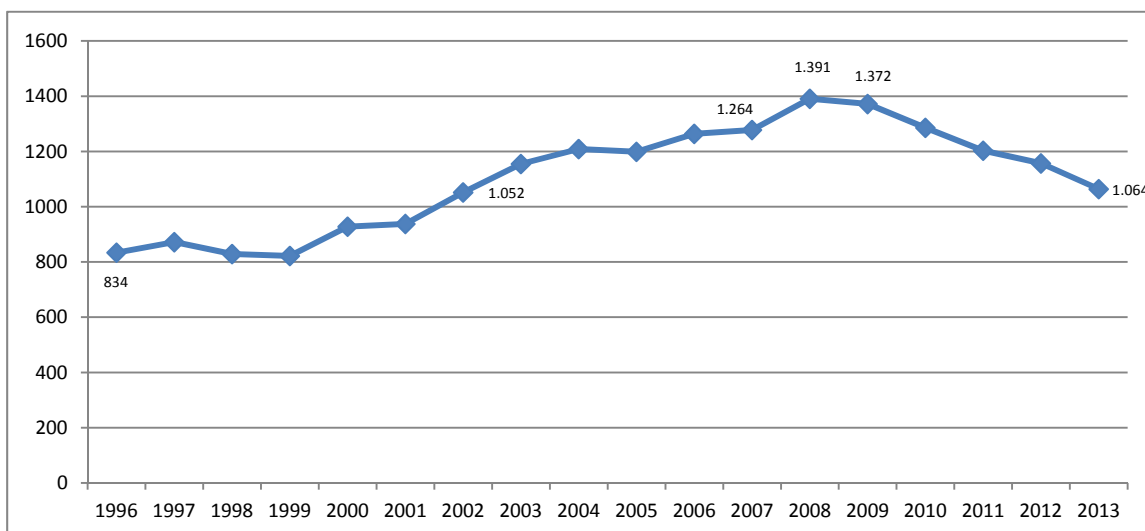


Font: Elaboració pròpia a partir d'Umat. Padró municipal d'habitants.

Des del 2008 hi ha hagut una reducció fins arribar als 961 naixements de l'any 2015. L'any 2008 torna a marcar un punt d'inflexió en les tendències i, per tant es pot dir que la crisi, de manera moderada, incideix en el nombre de naixements de la població de Girona.

La taxa de natalitat de Girona l'any 2013 és de 10,9 i manté una tendència creixent des de 1998 fins a l'any 2008. Tal i com s'assenyala a la gràfica, un punt de trencament, alhora que la taxa disminueix fins al 2014. Una taxa que, tot i estar per sobre la mitjana catalana, s'ha anat apropant paulatinament en el període de decreixement.

Nombre de naixements a Girona (nombres absoluts).



Font: Elaboració pròpia a partir d'Idescat. Padró municipal d'habitants.

La taxa de mortalitat sembla que també manté uns nivells baixos (per sota del 15%) i se situa al 7,6 l'any 2012, 0,8 per sota de la mitjana catalana, que és de 8,4. La mitjana en el període de 2006-2013 és de 645 defuncions l'any (0,7% de la població total de Girona). Aleshores, el creixement vegetatiu és positiu malgrat s'observi un canvi en el 2010 producte de la davallada de naixements en el municipi.

L'índex sintètic de potencial demogràfic (índex de substitució/índex de creixement) mostra de manera més clara com la població del municipi disminueix el seu creixement. Aquesta pèrdua progressiva demogràfica i la dinàmica demogràfica manté un índex per sobre l'1%. Així doncs, es mostra un índex apte pel manteniment de la població tot i el seu decreixement. El flux migratori torna a incidir significativament en els resultats de l'índex sintètic i mostra una correlació amb els seus nivells de manteniment i dinàmiques demogràfiques.

2.3. FLUX MIGRATORI

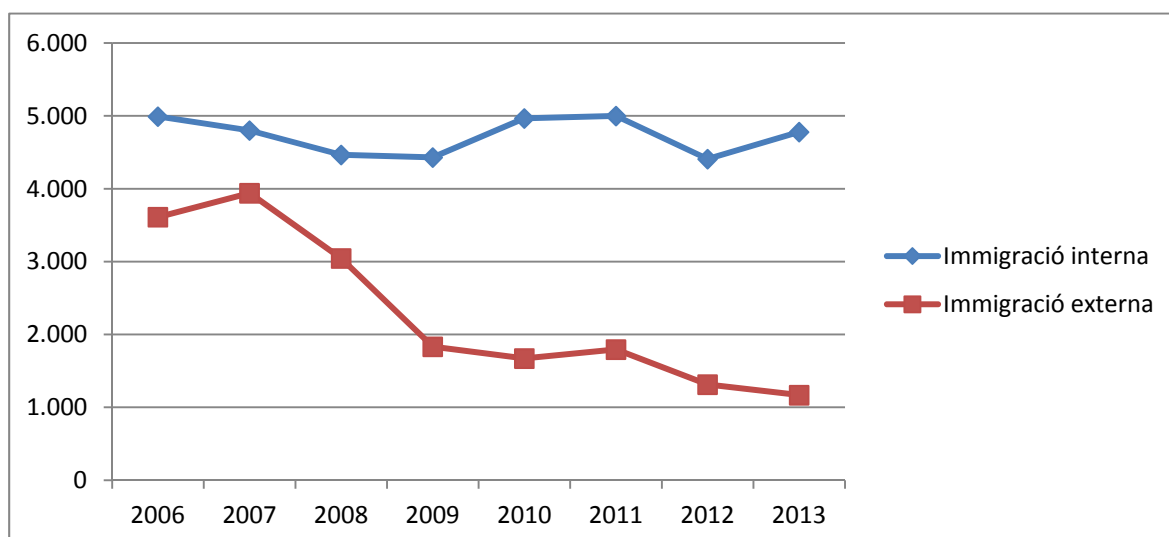
El factor migratori està molt present en el municipi gironí. Si ens centrem en el flux migratori intern (no l'estranger), que majoritàriament prové d'altres comarques i

municipis de la mateixa província (3.140 persones a 2013). En menor mesura, d'altres llocs de Catalunya i d'Espanya (1.639 persones a 2013).

L'altra part de persones que arriben a Girona provenen de fora l'Estat espanyol i es denomina migració externa, fent referència a la població immigrant estrangera. Malgrat la davallada en aquesta població immigrant, un 20% de població de Girona és estrangera (19.361 persones el 2013).

La immigració interna té un desenvolupament sostingut dins uns paràmetres estables; en canvi, l'externa es mostra molt relacionada amb l'evolució del context econòmic, assolint fins al 2007 xifres de 3.940 persones. L'any 2013, en canvi, l'entrada de persones estrangeres he estat de 1.168 persones, una reducció del 70%.

Evolució de la immigració interna i externa a Girona (nombres absoluts)



Font: Gràfica d'elaboració pròpia a partir d'Idescat.

A 2013, els percentatges de la població estrangera de Girona són del 20% del total de la població, superant el 15% de la mitjana catalana. Centrant-nos amb la població 0-18, a gener de 2015 hi ha un total de 4.022 infants i adolescents de la ciutat que tenen nacionalitat estrangera, és a dir el 19'13% del total.

Tenint en compte les edats, observem a la següent taula que cada vegada hi ha menys nombre d'infants amb nacionalitat estrangera. Els joves entre 15 i 19 anys

representen el 47% de la població amb nacionalitat estrangera respecte el 32%, el 14% i el 5% que ocupen els altres grups d'edat.

Infants i joves de nacionalitat estrangera per franges d'edat

Grups d'edat	Nombres totals	Percentatge
de 0 a 4 anys	169	5'7%
de 5 a 9 anys	427	14'52%
de 10 a 14 anys	959	32'6%
de 15 a 19 anys	1384	47'1%

Font: elaboració pròpia amb dades del Padró Municipal 2015.

Les persones estrangeres provenen de 82 països diferents, especificant com a més significatius per nombre de persones que hi procedeixen, China, Rumania, Gambia, Marroc i Honduras. Aquests dos últims sobresurten considerablement triplicant el nombre d'infants i joves que en tenen la nacionalitat arribant a 988 i 920 respectivament. Tot i haver-hi un nombre molt elevat de població de diferents països del món, Marroc i Honduras tenen un pes diferenciadament significatiu respecte la resta de països.

Cal destacar que hi ha petites diferències entre el lloc de naixement i la nacionalitat ja que cada vegada hi ha més infants que neixen a la ciutat però adopten també la nacionalitat de les seves famílies. En aquests casos, doncs, cal tenir en compte que són persones nascudes aquí però que creixen en un entorn cultural marcat també per costums i tradicions del país dels seus progenitors.

Especificant segons els barris i en nombres absoluts, l'Eixample és la zona on viuen un total de 1717 persones amb nacionalitat estrangera seguit de Santa Eugènia on hi resideixen 1246 persones.

2.4. ESCOLARITZACIÓ

Segons dades del 2015, Girona gaudeix d'un total de 69 centres educatius sectoritzats per franges d'edat i per titularitat de la següent manera:

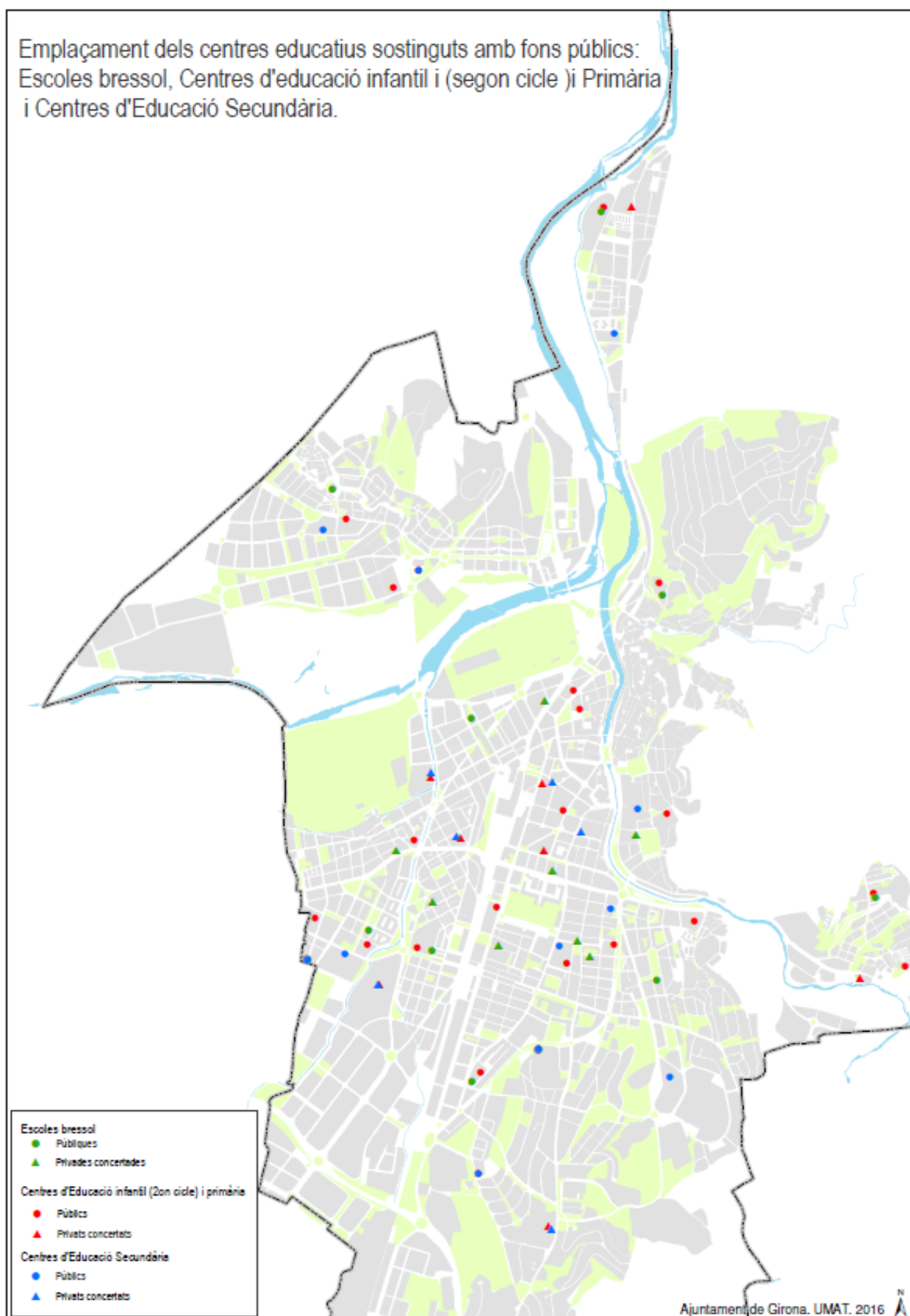
Centres educatius de Girona:

Centres educatius	0-3	Infantil (3-6) i primària	Educació Especial	Secundària	Infantil i primària i secundària
Públics	9	21	2	8	
Privats concertats		3		1	5
Privats	18				2
Totals	27	24	2	9	7

Font: Elaboració pròpia a partir de dades de l'Oficina Municipal d'Escolarització (OME).

Queden situats urbanísticament a la ciutat de manera que tots els barris quedin coberts de la forma més equitativa possible.

Emplaçament dels centres educatius sostinguts amb fons públics:
Escoles bressol, Centres d'educació infantil i (segon cicle) i Primària
i Centres d'Educació Secundària.



A nivell de dades d'escolarització dividim la informació entre Escola Bressol, escolarització 3-16 i educació post obligatòria.

ESCOLES BRESSOL:

Ja fa anys que l'Ajuntament de Girona ha apostat per oferir a la ciutat una bona i àmplia oferta d'Escoles Bressol Municipals.

Tal i com es pot veure a la taula anterior hi ha 9 escoles bressol públiques de les quals 7 pertanyen a l'Ajuntament de Girona i les altres dues a la Generalitat de Catalunya. Amb l'oferta pública es cobreix el 33% dels infants d'1 i 2 anys de Girona partint de les dades del padró municipal.

L'any 2015 hi va haver un total de 700 alumnes que van poder gaudir dels serveis municipals en les escoles públiques o bé en les 32 places de preu públic dividides en 8 de les escoles privades.

Destacar també la importància de fer accessible l'educació 0-3 al màxim d'infants de la ciutat amb un sistema de pagament del servei (escola i menjador) en funció de la renda familiar i assignant ajudes a les famílies que més ho necessiten en coordinació amb els Serveis Socials de la ciutat.

Finalment, posar de manifest el Servei Municipal Estones com un espai familiar d'assistència voluntària on es treballen temes de criança i educació. L'any 2015 hi va haver dos grups de 12 famílies cada un dinamitzats per una terapeuta familiar i una educadora infantil.

Destacar també altres serveis liderats per altres serveis municipals, entitats o associacions per oferir accions per aquest grup d'edat i les seves famílies.

ESCOLARITZACIÓ 3-16:

Respecte l'etapa 3-16, destacar que hi ha un total de 10.899 alumnes entre 3 i 12 anys que estan escolaritzats entre aquestes edats el curs 2015-2016.

Matriculats 3-12:

PRIMÀRIA PÚBLICS	Total Alumnes	Alumnes Infantil 3-6	Alumnes Primària 6-12
Totals Públics	6839	2275	4564
Totals Privats concertats	4060	1220	2840
TOTAL CIUTAT	10899	3495	7404

Font: Elaboració pròpia a partir de dades de la OME.

Del total d'alumnes, n'hi ha 362 que han fet les matrícules entre el setembre de 2015 i abril del 2016 donant pes a la mobilitat de les persones degut al flux migratori i a la recerca laboral. Tenint en compte l'evolució de la matrícula viva i fora de termini al llarg dels 5 cursos, podem exemplificar a la següent taula que els nombres es mantenen bastant havent-hi un petit descens a partir del curs 2010-2011 provinent de dades més elevades d'any anteriors.

Amb aquestes dades, doncs, podem concloure que l'arribada de noves famílies i per tant d'infants i joves a la ciutat de Girona es manté tot i els canvis socials genèrics.

Matrícula viva i fora de termini:

Cursos	Primària	Secundària
2010 – 2011	562	267
2011 – 2012	495	289
2012 – 2013	428	233
2013 – 2014	465	217
2014 – 2015	441	219

Font: Elaboració pròpia a partir de dades de la OME.

A nivell de procedències durant els 5 cursos hi ha una certa regularitat en relació a les nacionalitats de l'alumnat destacant en primer lloc infants i joves amb nacionalitat espanyola seguit dels de Centre i Sud Amèrica i finalitzant amb Marroc. Aquestes

procedències tenen una estreta relació amb els orígens destacats del flux migratori general de la ciutat de Girona.

Amb nombres absoluts podem veure que l'alumnat de nacionalitat espanyola es manté i en canvi els de les altres dues procedències disminueixen diversificant més la nacionalitat cap a altres orígens com Romania i Xina.

Alumnes de matrícula viva de nacionalitat Espanyola:

	Primària	Secundària
2010 – 2011	232	107
2011 – 2012	233	113
2012 – 2013	216	102
2013 – 2014	231	103
2014 – 2015	228	81

Font: Elaboració pròpia a partir de dades de la OME.

Alumnes de matrícula viva de nacionalitat Marroquina:

	Primària	Secundària
2010 – 2011	63	21
2011 – 2012	45	26
2012 – 2013	44	12
2013 – 2014	58	12
2014 – 2015	46	13

Font: Elaboració pròpia a partir de dades de la OME.

Alumnes de matrícula viva de nacionalitat d'Amèrica del Sud i Central:

	Primària	Secundària
2010 – 2011	135	74
2011 – 2012	91	88
2012 – 2013	71	74
2013 – 2014	79	63
2014 – 2015	78	67

Font: Elaboració pròpia a partir de dades de la OME.

El 7'29% del total d'alumnes (795) són infants amb Necessitats Educatives Especials que necessiten d'uns recursos i unes atencions especialitzades. En data 29/3/16 podem afirmar que la ciutat de Girona gaudeix d'un total de 18 Aules d'Acollida en 6 centre de primària públics, 6 de secundària públics i 2 de concertats. Paral·lelament, hi ha un total de 6 USEE (Unitat de Suport a l'Educació Especial) dividides entre primària i secundària.

Els últims anys, però, hi ha hagut una disminució de la cobertura dels dispositius de suport i els serveis d'atenció a l'educació especial del Departament d'Ensenyament de la Generalitat de Catalunya.

RÀTIOS

Respecte les ràtios, tal i com es pot veure a la següent taula, podem afirmar que la diferència entre els centres públics i privats concertats no és significativa però sí una mica més alta als centres privats concertats tant de primària com de secundària.

Analitzant les ràtios de primària, podem observar una vinculació amb la gràfica de natalitat exposada anteriorment. El 2008 hi va haver un pic en la natalitat que es percep a la següent taula amb les ràtios més altres de tot primària. P3, P4 i P5, en canvi, pateixen un petit descens equiparable també amb la baixa en la taxa de natalitat degut a la crisi econòmica. Independentment, en tots els cursos la ràtio es manté sota la mitjana marcada per llei (25 alumnes) gràcies a la voluntat política de no tancar línies tot i el decreixement de la població.

Respecte secundària, la mitjana està a 30 alumnes per classe per tant segueix el nombre que especifica la llei en aquesta franja educativa.

Mitjana d'alumnes a les aules curs 2014-2015:

RATIO CENTRES PÚBLICS	P3	P4	P5	1	2	3	4	5	6	T	1 ES O	2 ES O	3 ES O	4 ES O	T
Mitjana Públics	22,2	21,4	22,9	23,5	23,7	22,1	22,1	21,8	22,1	22,4	30,8	29,7	31,7	28,9	30,4
Mitjana privats concertats	21,9	22,2	24,5	24,8	24,2	23,3	24,5	23,7	25,2	23,8	31,3	30,0	29,8	29,3	30,1
Mitjana CIUTAT	22,1	21,8	23,7	24,1	24,0	22,7	23,3	22,8	23,7	23,1	31,0	29,9	30,8	29,1	30,3

Font: Elaboració pròpia a partir de dades de la OME.

ABSENTISME

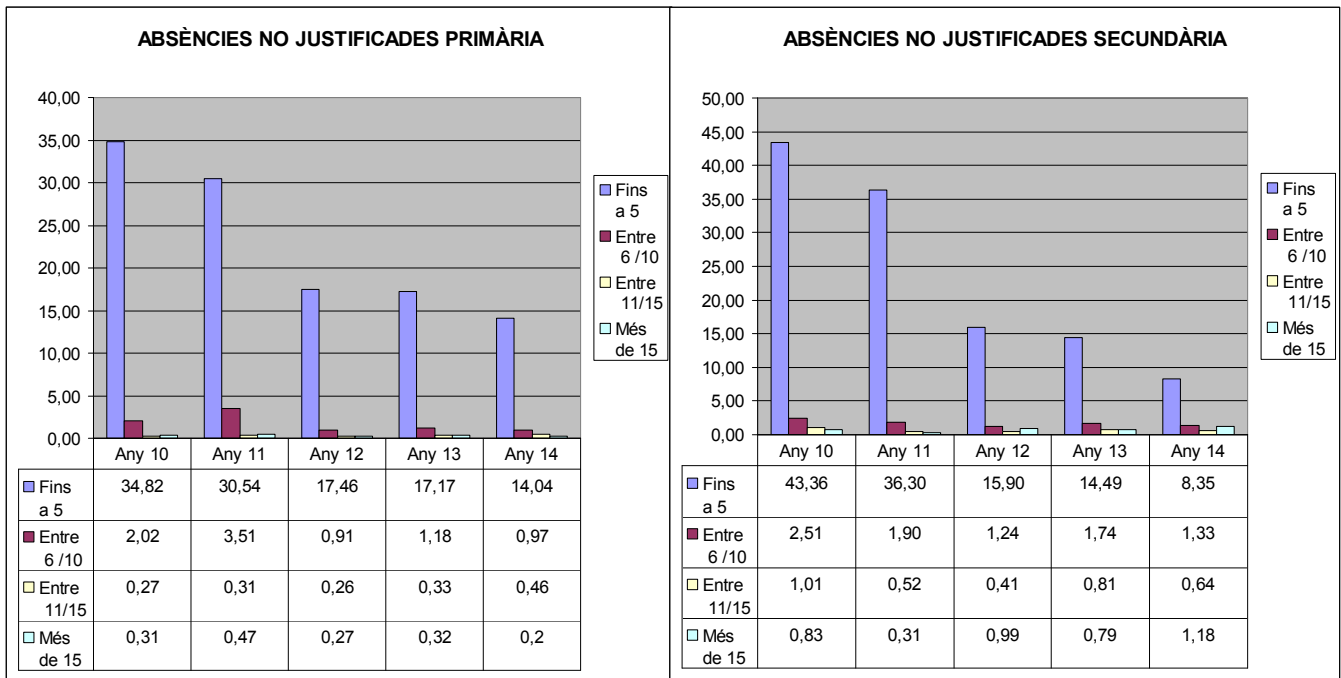
Es considera que es produeix absentisme escolar quan els/les alumnes prèviament matriculats, que per la seva edat estan obligats a l'assistència a classe, no ho fan o ho fan irregularment.

Un falta d'assistència a classe és quan la no-assistència no és degudament justificada. La justificació que s'accepta com a tal és, en principi, un justificant mèdic degudament formalitzat. En el cas d'alguna falta no justificada amb aquest requisit, el/la tutor/a valorarà la justificació presentada per l'alumne/a o la família.

S'estableixen diferents categories segons la continuïtat de la situació:

1. Absentisme puntual o esporàdic: es produeix esporàdicament i no s'observa continuïtat. Absència de menys del 5% de faltes mensuals, sense regularitat mensual.
2. Absentisme moderat: absències entre el 5% i el 25% de les sessions lectives de matí i tarda durant el mes.
3. Absentisme regular: absències que oscil·len entre el 25% i el 75% de les sessions lectives de matí i tarda durant el mes.
4. Absentisme crònic: absències de més del 75% de les sessions lectives de matí i tarda durant el mes. En el cas d'alumnat amb el 100% de faltes d'assistència sense justificar, es considerarà abandonament escolar prematur.

Es presenten les següents gràfiques de l'absentisme de primària i secundària extretes el mes de març des del 2010 fins el 2014 com a mostra anual per valorar l'evolució de l'absentisme a la ciutat. Els intervals que s'exposen són els equivalents a la tipologia d'absentisme exposat anteriorment i els nombres són els infants i joves en nombres absoluts.



Font: Elaboració pròpia a partir de dades de la OME.

A les dues gràfiques s'observa que tant a primària com a secundària hi ha un alt nombre d'alumnes que han faltat al centre educatiu fins a 5 vegades sense justificar. Amb els pas dels anys, però, ha anat disminuint degut a les normatives dels centres educatius cada vegada més estrictes en el control de l'assistència i al treball coordinat de ciutat a través de la comissió d'Absentisme.

Respecte les franges entre 6 i 10 i 11 i 15 són bastant equitatives tot i que secundària sempre va un punt per sobre degut simplement a les característiques de la població infantil i jove respectivament.

Finalment, a la part de més de 15, és a dir un absentisme crònic, s'observen més diferències ja que a primària es perceben casos molt més puntuals i amb una evolució de reducció. A secundària, en canvi, tot i no ser números absoluts molt alarmants, sí que s'observa una evolució positiva deixant el 2014 amb un 1'18.

Des de la comissió d'absentisme de la ciutat s'exposa a nivell més qualitatiu, però no menys important, que els casos d'absentisme crònic, tot i no ser molt rellevants en nombres sí que ho són com a complicació en el tractament i la dificultat dels resultats.

ESCOLARITZACIÓ POST-OBLIGATÒRIA:

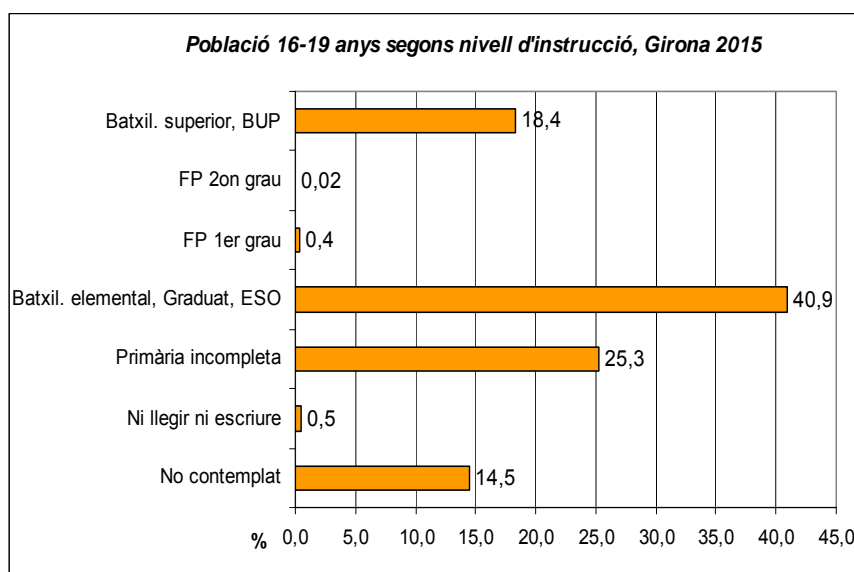
Fent referència als alumnes un cop han arribat als 16 anys, destacar que durant el curs 2014-2015 hi va haver un 12% del total d'alumnes de 4rt d'ESO de la ciutat que no es van graduar ja que no van assolir els objectius o bé van abandonar els estudis durant el curs escolar (4%). Paral·lelament, un 88% es van graduar.

El mateix any hi havia 1589 alumnes que estaven cursant batxillerat entre centres públics i concertats.

	Batxillerat
Total alumnes en centres públics	1022
Total alumnes en centres privats concertats	567
TOTAL	1589

Completant aquesta informació amb dades del 2015 de joves entre 16 i 19 anys (un total de 4.112 persones, el 26'1% del total de joves a la ciutat) a la següent gràfica es mostra el nivell d'instrucció.

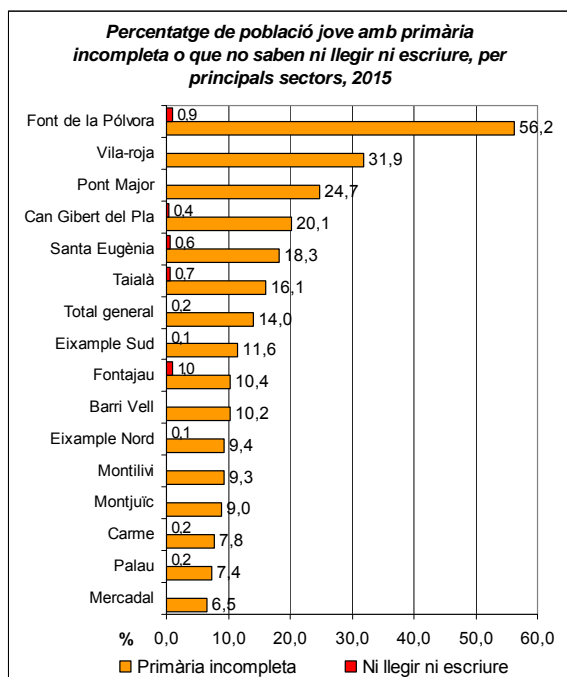
Veiem que hi ha un alt percentatge, el 25'3% (1039 joves), que tenen l'escolarització obligatòria incompleta i un 40'9% (1682 joves) que tenen el Batxillerat elemental, graduat o ESO. Cal tenir present també que el 14,5% (598) correspon bàsicament a joves de 16 anys que encara no han tingut temps d'acabar els estudis obligatoris.



Font: Informe sobre la població joves (16-29 anys)

Aquest alt percentatge de l'educació obligatòria incompleta, un 25'3% a la taula anterior, ens porta a l'elevat fracàs escolar al llarg de la trajectòria educativa de tots aquests joves.

Especificant els sectors on més joves tenen la primària incompleta o no saben ni llegir ni escriure, en destaquen Font de la Pòlvora, Vila-Roja i Pont Major. A nivell generals, el col·lectiu d'ètnia gitana és dels que més casos d'absentisme té i més dificultats de treball presenta.



Font: Informe sobre la població joves (16-29 anys)

Per donar resposta a tota aquesta població, des del Servei Municipal d'Ocupació s'han engegat més projectes del programa de Garantia Juvenil.

2.5. ATENCIÓ SOCIAL

S'entén per atenció social aquella que fa referència a l'atenció individual i familiar. Durant el 2015, els Serveis Bàsics d'Atenció Social (SBAS) **han atès un total de 8.606 persones**. D'aquestes, 5.976 persones han rebut atenció social i 2.630 atenció puntual d'informació bàsica. Del total de persones ateses, 1.749 han utilitzat per primera vegada els serveis que ofereixen els SBAS. Aquestes intervencions suposen l'atenció a un total de **4.551 famílies amb els respectius infants**.

Persones ateses pels Serveis Bàsics d'Atenció Social:

Atenció individual i familiar	2013	2014	2015	% dones
Persones ateses	5.992	6.561	5.976	63%
Persones informades puntualment	2833	2.531	2.630	-
% ateses per primer cop	2.199 26,6%	2.263 25%	1.749 29%	-
Que corresponen a famílies ateses	4.566	4.873	4.551	-

Font: Memòria dels Serveis d'Atenció Social 2015.

S'observa a l'anterior quadre que l'evolució als últims tres anys de persones ateses i informades es manté en nombres similars. Destacar també que cada any s'atenen persones noves degut al manteniment encara de la situació de crisi i a l'arribada paulatina de persones estrangeres.

Moltes de les persones ateses es troben en una situació d'**exclusió social** entesa com un procés que pot afectar les persones en qualsevol moment de la seva vida i que dificulta o impedeix a les persones a participar en activitats clau de la societat. S'expressa com una situació de carència intensa en què es troba una persona o un col·lectiu, però també com a risc o debilitat dels recursos individuals i col·lectius per fer front a aquestes carències.

Es descriu en el següent quadre algunes dades que combinades entre si ens orienten en la valoració del risc d'exclusió d'una persona en un àmbit en concret. El recull d'aquestes dades ajuda a organitzar la intervenció i a entendre, fent-ne una lectura global, els punts on la població amb qui es treballa pot tenir més dificultats. S'ha de valorar que 4551 famílies ateses el 23% viuen en infravivendes (pisos ocupats, habitacions llogades i amontonament)

Així mateix, cal tenir en compte que es valora com a situació de pobresa la que viuen els nens i nenes que han de fer ús del CDA (Centre de distribució d'aliments)

Les dades recollides són sobre la població amb qui des dels serveis socials bàsics es fa un treball de seguiment. Del total de persones ateses, aquest grup suposa aproximadament un 33% del total dels atesos.

		INDICADORS DE RISC D'EXCLUSIÓ			
ÀMBIT D'EXCLUSIÓ	TIPUS DE DADA	INDICADORS (%)	2013	2014	2015
Econòmic - Laboral (dades de la població entre 16 i 64 anys)	Nivell d'ingressos econòmics	Persones usuàries sense ingressos	10 %	14 %	16%
		Persones usuàries amb ingressos insuficients per a cobrir necessitats bàsiques (alimentació, habitatge, consum energètic).	30%	25 %	30%
		Persones usuàries amb ingressos insuficients per cobrir necessitats secundàries (lligades a temes de salut, educació i desenvolupament personal, per exemple, serveis de salut privats, d'oci, de lleure, activitats extraescolars etc.)	47%	49 %	39%
		Persones amb ingressos suficients	-	-	15%
	Situació en el mercat de treball	Persones usuàries en situació d'atur	65%	70 %	50 %
		Persones usuàries amb feines inestables i/o precàries	14 %	16%	11 %
	Ocupabilitat de les persones en situació d'atur	Persones usuàries a l'atur i sense formació qualificada i amb trajectòries laborals inestables (dades sobre les persones aturades)	-	-	21%
Persones usuàries a l'atur amb formació qualificada que han treballat sempre en el mateix sector (sobre les persones aturades)				2%	
Escolar	Rendiment escolar	Menors de famílies en seguiment en edat d'escolarització obligatòria que consta que tenen un rendiment no adequat.		-	30%
Residencial	Tinença en l'habitatge principal.	Persones ateses que viuen en habitatges compartits, habitacions llogades o acollits a casa d'un familiar	-	20 %	23%
	Capacitat per fer front a les despeses de	Persones amb un procés de desnonament obert	-	5%	5%

	la llar Condicions d'habitabilitat	Persones que viuen en un habitatge ocupat	-	1,4%	2%
Social-Sanitari	Nivell de salut, que pot tenir conseqüències en la vida social	Aquest 2015 es manté la tendència detectada des del 2013 major inestabilitat emocional, i un agreujament de les malalties de salut mental. Això s'associa a un major nivell d'estrès entre la població. La necessitat d'incrementar la intensitat del seguiment per part dels serveis de salut es fa més patent.			
Relacional	Intensitat en les relacions en l'àmbit familiar, veïnal i comunitari. Existència de xarxa de suport i de xarxa relacional.	Persones amb una xarxa que els pot donar suport en la cobertura necessitats bàsiques. <i>El 2015, s'identifiquen que hi ha 1.275 (65 %) persones usuàries amb xarxa.</i>	31 %	18 %	12%
		Persones ateses amb una xarxa social dèbil	33 %	45 %	30%
		Persones ateses amb una xarxa social molt dèbil	36 %	37 %	43%
		Persones ateses sense xarxa social	12 %	12 %	15%
Polític- ciutadà	Garantia dels drets civils	Persones usuàries amb nacionalitat no espanyola en situació irregular (que no tenen garantit l'accés a la sanitat, ni a les prestacions socials i educatives.	14 %	13 %	8%
Espacial / territorial	Condicions del barri de residència i serveis de proximitat	Es valora positivament la descentralització de serveis. S'identifiquen els barris de Pont Major i Sector Est com a barris on la població és més reticent a l'ús de serveis més centralitzats, i no deslocalitzats en el mateix barri.			

Font: Memòria dels Serveis d'Atenció Social 2015.

Es destaca d'aquest quadre la radiografia del nivell de pobresa des de diferents sectors (econòmics, relacionals, d'habitatge...) que viuen moltes famílies a la ciutat de Girona. Des dels serveis socials es treballa per disminuir les situacions de vulnerabilitat i apoderar les famílies per a la transformació de les situacions.

Fent referència directe als infants i joves i completant amb dades de l'informe de "Propostes/recomanacions per la lluita contra la pobresa infantil a Girona" elaborat pel Consell de Cohesió i Serveis Socials, esmentar que el **30% d'infants i joves no estan**

tenint un rendiment adequat al centre escolar. Conseqüentment, aquest fracàs escolar, contribuirà en la cronificació de la pobresa en les famílies, l'augment del nombre de joves en situació de no estar en procés ni de formació ni d'ocupació i per tant l'augment de dificultats d'entrar al món laboral. Persones amb menys competències per ser autònomes en aquesta societat, cada vegada més complexa.

També **l'augment de la inestabilitat emocional i l'agreujament de les malalties de salut mental** de les persones ateses pels diferents serveis. Això s'associa a un major nivell d'estrès entre la població i afecta directament als nens i nenes, que viuen en una situació d'angoixa i estrès. La cronificació de les situacions de pobresa i exclusió augmenta greument el risc de partir malaltia mental per part dels infants que hi viuen.

Existeix per altra banda una prevalença més alta a patir malalties i de manera més freqüents a la població amb menys recursos. Uns exemples: l'obesitat infantil, que segons les dades (a nivell de Catalunya, Idescat) és del 17% en les llars pobres envers el 10% de les llars no pobres; o els problemes de salut mental que tenen més prevalença en famílies amb una situació socioeconòmica desfavorable.

PRESTACIONS, AJUTS I SERVEIS:

Davant aquestes problemàtiques els tècnics d'atenció social utilitzen habilitats, tècniques i coneixements propis de les disciplines del treball i de l'educació social que posen en pràctica en el marc de les entrevistes i en el treball a domicili. Per altra banda, però, es donen prestacions o ajuts com a suports de caràcter econòmic o d'ajuda a la cobertura de necessitats bàsiques per minimitzar l'impacta de la situació d'exclusió en el desenvolupament de les persones i/o nuclis familiars i s'ofereixen serveis de caràcter preventiu.

Prestacions i ajuts:

Tipus d'ajut	Nom del recurs	Titularitat	2013	2014	2015
Informes d'accés a beques	Ajudes complementàries pel menjador escolar (Ajuntament)	Municipal	--	481	380
	Nº de menors valorats per Beques menjador	Generalitat	712	849	811

	escolar (Consell Comarcal)				
	Llar d'Infants municipals	Municipal / Generalitat	95 nens/es (36 informes)	142 nens/es (55 informes)	68 nens/es (48 informes)
	Escola Municipal de Música	Municipal	6 nens/es (4 informes)	5 nens/es (4 informes)	1 nen
	Escola Municipal d'Art	Municipal	3 nens/es (3 informes)	1 nens/a (1 informe)	0

Font: Memòria dels Serveis d'Atenció Social 2015.

Del quadre anterior, es destaquen els referents a infància i adolescència per a l'adequació de l'informe tot i haver-n'hi molts més i de moltes característiques.

Concloure per una banda que la disminució d'ajudes complementàries pel menjador escolar (iniciativa municipal) del curs escolar 2014-2015 en relació al curs anterior, s'explica per l'augment de la cobertura de les beques de menjador (gestionades pel Consell Comarcal). No obstant es considera com a prioritari facilitar l'accés a l'alimentació dels infants i joves al 100% de les famílies que es troben en situacions pobresa.

Per altra banda, justificar la necessitat de les beques a activitats de lleure i extraescolars entenent que actualment la participació en aquestes es una de les variables segregadores en els itineraris formatius i educatius dels infants i joves però alhora un element cohesionador i integrador. Ens trobem una oferta privada (o pública) àmplia però de difícil accés per a les famílies amb dificultats socioeconòmiques, que sol titular uns coneixements curriculars (música, idioma...), mentre que l'oferta més accessible sol ser més compensatòria o generalista. Malgrat això, cal dir també que hi ha una bona oferta d'educació en el lleure i lúdica a Girona, de fàcil accés i proximitat per a les famílies.

Respecte infants amb discapacitat que estan dins el programa d'Ajut a la Dependència, aquest 2015 s'han atès 81 infants i joves aportant-los suport de diferents característiques: transport, beques, suports a casa, etc.

CENTRES OBERTS i ESPAIS JOVES:

A nivell preventiu Serveis Socials deriven alguns dels infants i joves en situació de risc als Centres Oberts per tal que rebin una atenció personalitzada afavorint el seu desenvolupament personal i integració social i l'adquisició d'aprenentatges, prevenint i evitant el deteriorament de les situacions de risc i compensant dèficits socioeducatius. Per altra banda també s'ofereixen els Espais Joves com serveis i espais juvenils per atendre a la població entre 16 i 29 anys des d'una perspectiva de dinamització, mobilització, generació d'activitats, tallers i espais d'intervenció per a prevenir la inactivitat juvenil i fomentar, entre altres coses, la definició d'una trajectòria vital.

A Girona existeixen 14 centres oberts (7 destinats a infants i 7 més per adolescents) de titularitat municipal amb gestió externalitzada prestada per diverses entitats. Durant el curs 2014-2015, 418 infants i adolescents han participat als centres oberts, 236 nens i 182 nenes dividits segons les següents franges d'edat:

Usuaris de centre obert Per curs	2009- 2010	2010- 2011	2011- 2012	2012- 2013	2013- 2014	2014- 2015
Cicle inicial (6-8)				48	52	60
Cicle mig (9-10)				83	78	62
Cicle superior (11-12)		184	228	86	62	70
12 a 13 anys				70	123	130
14 a 16 anys		180	173	104	94	96
TOTAL	324	364	401	391	409	418

Font: Memòria dels Serveis d'Atenció Social 2015.

Es constata la tendència d'un lleuger augment del número de places de C.O en les franges d'edat dels 12 als 16 anys i es manté estable el número de places en els centres oberts infantils.

Respecte els espais joves, n'existeixen 6 a la ciutat i s'han atès de forma individual a 292 joves i uns 660 han participat a diversos tallers, cursos i projectes. D'aquests no hi ha un recompte dels que hi van derivats de serveis socials ni tampoc s'especifica la franja d'edat.

Usuaris d'espais joves	2014	2015	% variació interanual
Nombre d'equipaments	5	6*	
Atesos individualment (a tots els equipaments menys als Químics)	242	292	21%
Tallers, cursos i projectes	94	488	419%
Tallers específics estiu	107	173	62%
Xerrades	151	90	-40%
Autoaprenentatge a l'Estació Espai Jove	105	115	10%
Exposicions als Químics	3 Expo (sense dades dels participants)	3 expo 715 participants	

*Ha iniciat l'activitat de l'Espai Jove Güell, però encara sense local obert.

Font: Memòria dels Serveis d'Atenció Social 2015.

No obstant, en termes generals, es pot afirmar que hi ha un total d'uns 1500 infants i joves comptabilitzats que utilitzen els serveis educatius i de prevenció fora de la franja escolar, és a dir, aproximadament el 7%.

EQUIP D'ATENCIÓ A LA INFÀNCIA I ADOLESCÈNCIA (EAIA)

L'EAIA és un equip especialitzat en l'atenció a la infància i l'adolescència en situacions de risc o en situació de desemparament, així com amb les seves famílies. Segueix els objectius de prevenció, diagnòstic, tractament i seguiment d'aquests infants i llurs famílies.

Atenció individualitzada	2010	2011	2012	2013	2014	2015	% variació interanual 2014 - 2015
Menors amb expedient vigent durant l'any	260	273	315	350	324	303	- 6 %
Total menors atesos	--	--	--	--	203	204	+ 0,5 %

Total persones ateses	--	--	--	--	422	429	+ 1 %
Altes de menors	46 (de 28 famílies)	44 (de 31 famílies)	100 (de 55 famílies)	71 (de 45 famílies)	54 (de 37 famílies)	56 (de 34 famílies)	+ 4 %
Baixes totals	32 (de 26 famílies)	60 (de 49 famílies)	36 (de 25 famílies)	77 (de 55 famílies)	79 (de 50 famílies)	65 (de 49 famílies)	- 18 %
Actius a fi d'any	232 (de 129 famílies)	215 (de 125 famílies)	279 (de 152 famílies)	273 (de 154 famílies)	274 (de 151 famílies)	238 (de 138 famílies)	- 13 %

Font: Memòria dels Serveis d'Atenció Social 2015.

Aquest 2015 **s'han obert 39 casos per valoració d'alt risc o desemparament i 17 per seguiment de mesura** (s'especifiquen els motius d'expedient a la següent taula). L'Equip ha fet el seguiment d'un total de **178 famílies**. El principal motiu de les obertures d'expedient segueix essent l'inadequat exercici de la pàtria potestat.

Es realitza atenció individualitzada amb infants i joves de la ciutat per tal de fer seguiment i tractament de les mesures adequades. Al següent quadre es pot veure l'evolució d'aquesta atenció els últims 5 anys.

Tipus d'expedients oberts	2014	2015	% variació interanual 2014 - 2015
Expedient per desemparament amb mesura cautelar	8 (6 famílies)	6 (4 famílies)	- 25%
Amb els menors ingressats en Centre d'Acollida.	6	4	- 33 %
Amb els menors amb proposta de família d'urgència i diagnòstic	2	2	0 %
Expedient de desemparament sense mesura cautelar	6 (5 famílies)	5 (5 famílies)	- 17 %
Expedient de risc per valoració	17 (11 famílies)	27 (11 famílies)	+ 59 %
Expedient de risc per seguiment de COSE	3 (2 famílies)	0	- 300%
Expedient de tutela	19 (12 famílies)	17 (14 famílies)	- 10 %

Guarda administrativa	1 (1 família)	0	-100%
Guarda Judicial	0	1	+ 100%
Total	54 (37 famílies)	56 (34 famílies)	+ 4 %

Font: Memòria dels Serveis d'Atenció Social 2015.

Per tal de realitzar l'estudi i el seguiment del cas s'ha realitzat atenció individualitzada a través de:

Activitats d'atenció directe	2014	2015	% variació interanual 2014 - 2015
Entrevistes	781	814	+ 4 %
Visites a domicili	98	205	+ 109 %
Supervisió de visita.	134	243	+ 81 %
Acompanyaments	16	11	- 31 %
Total	1.029	1.273	+ 24%

Font: Memòria dels Serveis d'Atenció Social 2015.

Per altra banda, per tal de desenvolupar les funcions de manera adequada, l'equip d'atenció a la infància i adolescència, es coordina amb tota la xarxa de recursos assistencials i educatius que poden ajudar-lo a:

1. Recollir aquella informació necessària per poder fer l'estudi i valorar la situació
2. Ordenar la intervenció en un pla d'actuació que permeti un procés de modificació.
3. Garantir el compliment de les mesures aprovades.

La xarxa de serveis amb qui es coordina són:

Tipus de serveis	Nom dels serveis
Serveis Educatius	Escoles Bressol, Escoles, Instituts, EAP (Equips atenció psicopedagògica), UEC (Unitats escolarització compartida)
Serveis de lleure socioeducatiu	Centres Oberts CDIAP (Centres de desenvolupament infantil i atenció precoç)
Serveis residencial i atenció social	CRAE (centre residencial d'acció educativa), Centre Acolliment la Sopa,
Serveis atenció social	Serveis Bàsics d'Atenció Social. Altres Equips d'Atenció Infància i Adolescència, ICIF (Institucions col·laboradores d'integració familiar), Caritas
Serveis de Salut	CSMIJ (Centre salut mental infància i juvenil), Centres Atenció drogodependències, Hospitals, ABS (Àrees bàsiques de Salut)
Serveis terapèutics	Centre de dia per famílies. Centre Jove de Salut Integral.
Serveis jurídics	Justícia, Jutjats, centres penitenciaris,

Font: Memòria dels Serveis d'Atenció Social 2015.

A més, l'equip forma part de :

- Grup de treball del protocol contra els maltractaments infantils.
- Comissió tècnica de la taula territorial d'Infància a Girona.
- En el marc del Programa comunitari Integrant Accions que es desenvolupa en el barri de Vila-roja, participa en la comissió d'infància en risc. La comissió dirigida per SBAS vincula els diferents serveis i entitats que treballen amb la infància i adolescència ubicats al territori (CAP, SBAS, EAIA, EAP,..)
- Projecte d'assessorament psicopedagògic a les Escoles Bressols municipals.

SERVEI INTERVENCIÓ EN VIOLÈNCIA DE GÈNERE:

L'atenció a infants i joves víctimes de violència de gènere té un projecte anomenat "Projecte de suport a la marentalitat i promoció de la resiliència infantil" destinat a mares i fill/es usuàries del SIAD-EIVG. Amb l'objectiu de treballar l'apoderament de les dones en el seu rol de mares, enfortint les seves capacitats i habilitats marentals,

promoure la resiliència familiar o prevenir la cronificació de la violència i/o la repetició de relacions violentes en el futur.

Aquest projecte porta un any de funcionament i de moment s'han atès a les següents famílies i infants:

Projecte de suport a la marentalitat i promoció de la resiliència infantil	2015
Unitats familiars (mares) ateses	14
Infants atesos	18
Total visites	69
Mitjana de sessions per unitat familiar	4.9

Font: Memòria dels Serveis d'Atenció Social 2015.

2.6. OCUPACIÓ

Les dades d'atur registrat mostren, a més de setembre de 2015, que un 15,8% de les persones registrades de la comarca que cerquen feina són joves d'entre 16 i 29 anys, especialment entre 24 i 29 anys (el 51,7% d'aquests). En nombres absoluts representen 1.881 joves registrats, 1.035 són de Girona i 465 de Salt, els dos municipis amb més pes. Així doncs, un 6,4% del total de joves del Gironès estan registrats a l'atur.

Atur registrat per grups d'edat. Girona, gener de 2015

Grups edat	Homes		Dones		Total
	<i>Abs.</i>	%	<i>Abs.</i>	%	<i>Total</i>
Menors de 20	102	64,6	56	35,4	158
De 20 a 24	230	57,2	172	42,8	402
De 25 a 29	335	49,0	349	51,0	684
Total 16 - 29 anys	667	53,6	577	46,4	1.244
Total atur registrat	3.717	51,5	3.502	48,5	7.219

% Joves sobre total		17,9%		16,5%	17,2%
----------------------------	--	--------------	--	--------------	--------------

Font: Observatori d'Empresa i Ocupació. Generalitat de Catalunya.

Segons informació extreta de *l'Enquesta del mercat de treball a la ciutat de Girona, juny 2012*, la taxa d'atur varia substancialment en funció del grup d'edat, observant una relació inversa entre les dues variables: com més gran és l'edat del grup, menor és la taxa d'atur estimada.

Es destaca especialment l'atur dels joves de 16 a 24 anys amb més d'un 40% d'atur, essent els més afectats els de 16 a 19 anys, amb una taxa d'atur superior al 60%. Per sexe, la taxa d'atur femenina és en general sempre superior a la masculina, amb una diferència especialment notable en el grup més jove de 16 a 19 anys, on les dones tenen una taxa 5,2 punts superior.

Taxes atur segons grups d'edat Girona, II trimestre 2012

Grup d'edat	Total	Homes	Dones
16 - 19	62,0%	59,6%	64,8%
20 - 24	43,3%	42,5%	43,8%
25 - 29	28,6%	27,5%	30,1%
30 - 44	21,5%	23,0%	20,1%
45 - 64	21,3%	20,5%	21,3%

Font: Elaboració pròpia a través del Serveis Català d'Ocupació

En conclusió, la població més jove, és el grup que menys tendència té a fer un registre de la seva desocupació. Les taxes d'atur obtingudes per Girona en l'Enquesta del mercat de treball de 2012 (II trimestre) eren especialment elevades pels joves: el 62% pels de 16 a 19 anys, el 43,8% pels de 20 a 24 anys i el 30,1% pels de 25 a 29 anys, i la taxa d'atur global de la ciutat era del 24,1%. El càlcul realitzat en aquell moment donava que el nombre de joves estimats en situació d'atur era un 82% superior al nombre de joves oficialment registrats a l'atur.

2.7. SALUT

A nivell de salut no existeixen dades estadístiques a nivell de ciutat. Des de l'àrea de salut, però, es basen amb dades quantitatives de Catalunya que poden extrapolar-se a nivell local. S'han extret d'estudis fets entre el 2012 i 2015.

- El 47% de noies i el 25% de nois abandonen la pràctica de l'activitat física en acabar l'educació primària.
- La OMS estableix que les malalties bucodentals comparteixen factors de risc amb 4 malalties cròniques importants (cardiovasculars, càncer, malalties respiratòries i diabetis), i a Girona ciutat hi ha 7 escoles d'alt risc.
- En la població escolar de 14 a 18 anys, les drogues més consumides habitualment són l'alcohol (68,5%) i el tabac (28.1%), seguides del cànnabis (17%) i els hipnosedants sense recepta (3,3%) (Consum en els últims 30 dies ESTUDES 2012).
- La mitjana d'edat de la primera relació sexual amb coit es situa als 15,8 +/- 1,3 en les noies i a 15,5 +/- 1,6 en els nois.
- El 80% de les noies i el 90% dels nois afirmen que fan servir el preservatiu com a mètode anticonceptiu habitual. El 45% afirmen que alguna vegada no l'han utilitzat.
- 30% de les noies han utilitzat alguna vegada la píndola postcoital.
- La major part d'embarassos en adolescents acaben en una interrupció voluntària de l'embaràs (IVE).
- Els suïcidis continuen essent la primera causa de mort entre els joves, seguida de prop dels accidents de trànsit.

2.8. ESPAI PÚBLIC

Com a informació rellevant en la situació de la infància i l'adolescència es vol fer esmena del que ja té la ciutat a nivell urbanístic.

Al següent mapa es poden veure els jardins, zones de joc infantil i les zones esportives de lliure accés que permeten a la ciutadania fer ús de la ciutat pel seu oci.

Es pot concloure que a nivell de parc infantils, Girona és una ciutat extremadament ben dotada ja que des de fa anys l'Ajuntament aposta per aquesta línia de planejament. Per altra banda, però, cal especificar que les edats en què estan destinats la gran majoria de parcs són infants fins a 10 anys. Un cop entrada a

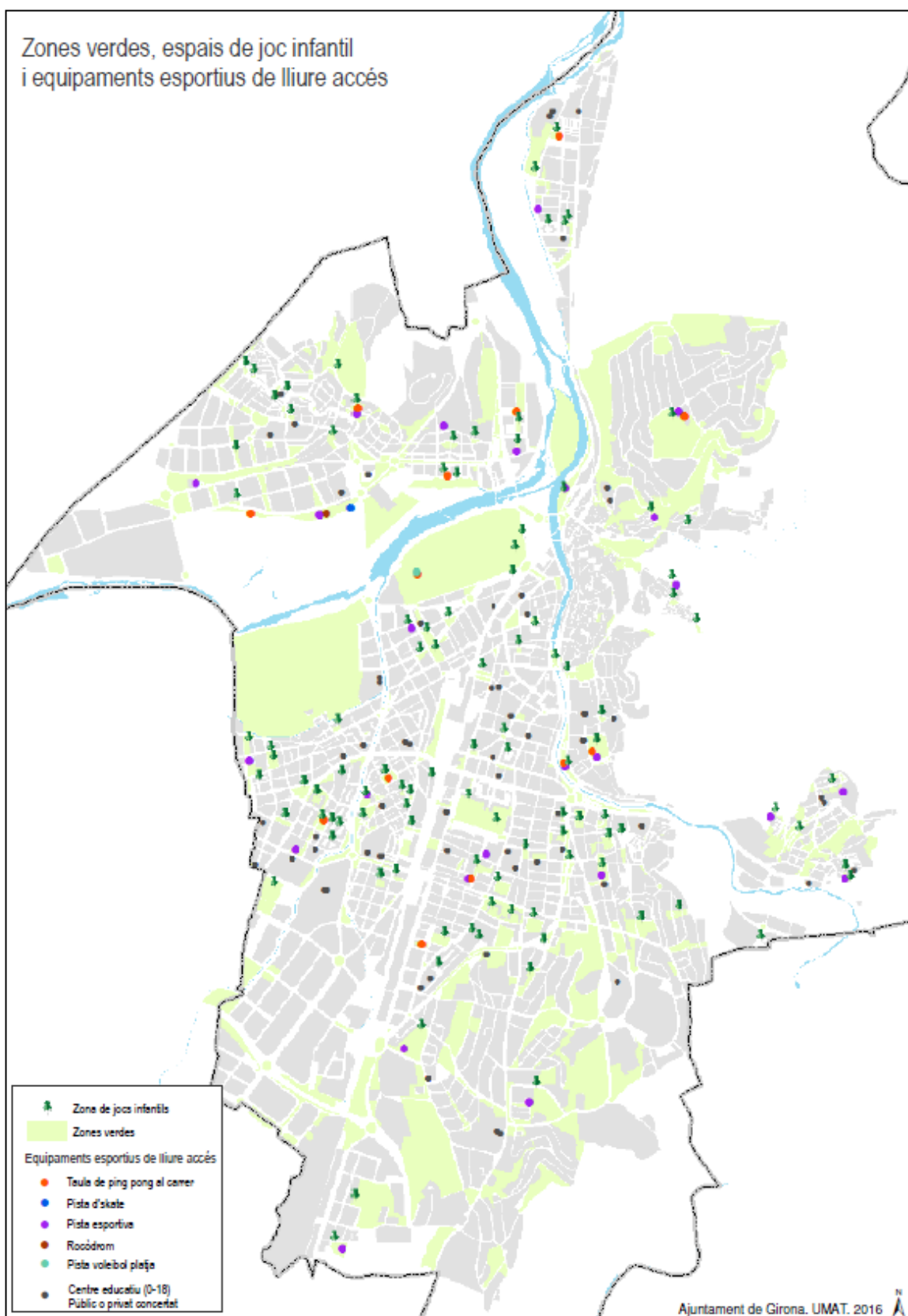
l'adolescència les ofertes de l'espai públic són molt minses. Es destaca el parc de Domeny amb més varietat d'activitats (rocòdrom i skate park), les taules de ping pong i la pista de voleibol platja com a llocs on desenvolupar activitats alternatives i a l'aire lliure. La resta són espais sense infraestructures concretes, per tant destinats a la ciutadania en general (zones verdes i pistes poliesportives).

A nivell d'Ajuntament s'és conscient d'aquesta mancança i en els dos darrers anys s'ha construït un pavelló poliesportiu i dues pistes noves i n'hi ha una en actual construcció.

Relacionant-ho amb els centres escolars, podem veure també que la majoria d'escoles tenen zones verdes i/o de joc relativament a prop potenciant així el joc al carrer i les interaccions entre les famílies i els infants.

Esmentar finalment les Vies Verdes que té la ciutat com a parcs de recorregut lineal que tot i no quedar marcats al mapa donen cobertura a tota aquella ciutadania, inclosa els infants i joves que practiquen esport com el running o el ciclisme o simplement ho utilitzen com a passeig. Degut a la demanda de la població a la utilització d'aquest tipus de parc l'Ajuntament n'ha construït més i continua amb el planejament de noves zones.

Zones verdes, espais de joc infantil
i equipaments esportius de lliure accés



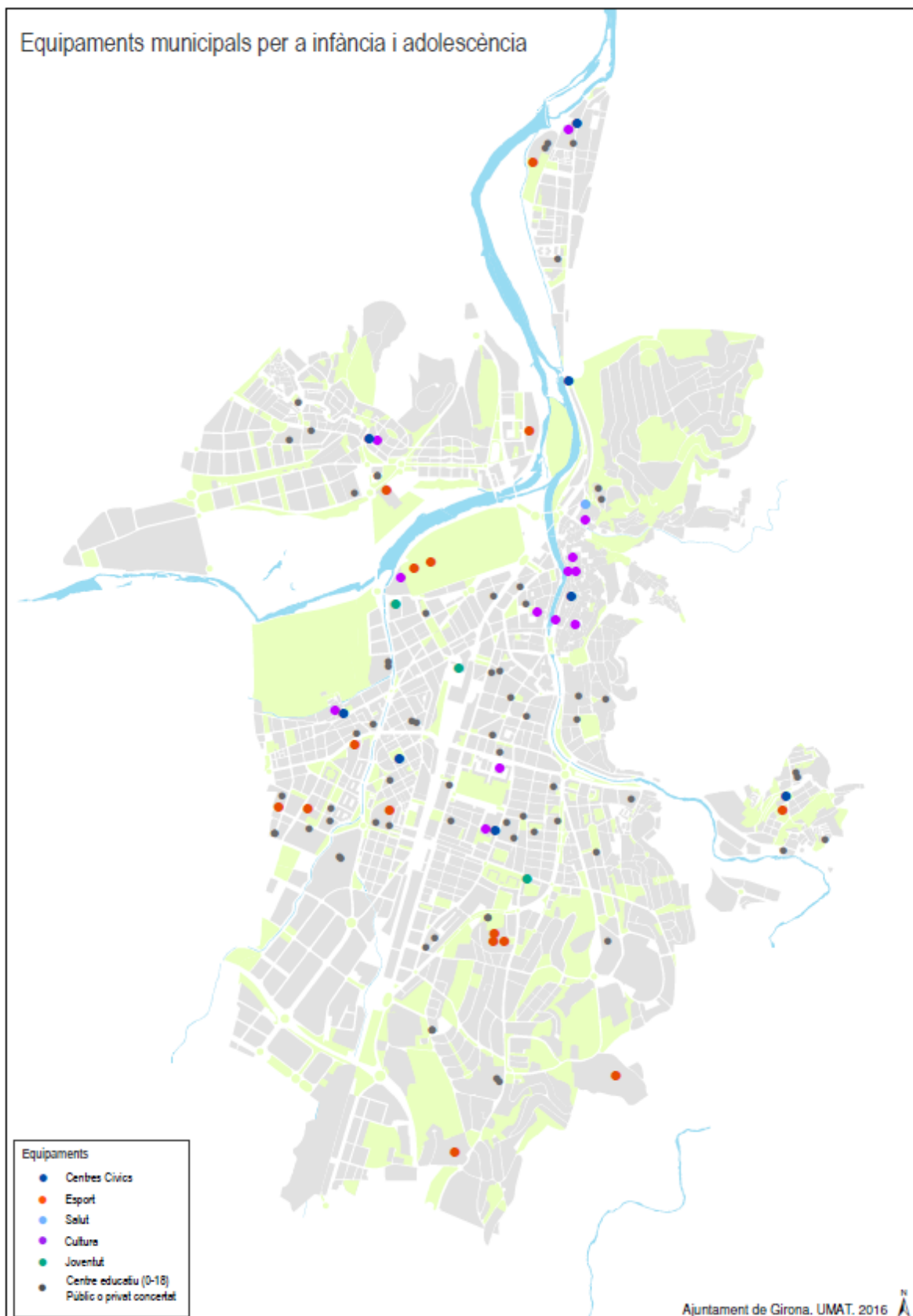
2.9. INFRAESTRUCTURES

Afegir també a l'informe les infraestructures de les quals gaudeix la ciutat per a la ciutadania i que la infància i l'adolescència en fa ús. Estan sectoritzades segons temàtiques per poder apreciar l'oferta i s'hi pot veure:

- 8 centres cívics situats un a cada barri de la ciutat.
- Centres educatius: bressol, primària i secundària públic i privats-concertats
- 3 Espais Joves
- Centre Jove de Salut
- Centres esportius com pavellons, piscines, etc.
- Equipaments culturals

Es pot concloure, doncs, que Girona actualment té una gran quantitat d'infraestructures que donen un molt bona cobertura en els diferents àmbits de desenvolupament d'infants i joves.

Equipaments municipals per a infància i adolescència



3. VALORACIONS

Girona és una ciutat amb un creixement de població lleugerament ascendent del qual el **21'47% de la totalitat són infants i joves de 0 fins a 18 anys**. Cada franja d'edat ocupa aproximadament el mateix percentatge exceptuant els infants del 2008 al 2010 que estan una mica per sobre la mitjana.

Tot i la crisi socioeconòmica del país, a nivell migratori **la ciutat segueix tenint entrada de persones amb nacionalitats d'altres països de forma setmanal**. El flux ha baixat relativament però encara és present i s'han diversificat les procedències deixant de ser els orígens principals Marroc i Honduras. Això dibuixa una tipologia de ciutat variable constantment. Serveis socials i la matrícula viva, els alumnes a mig curs, entre d'altres, se'n veuen afectats i per tant les accions municipals van destinades a aquests degoteig constant.

Un altre element important en les migracions que ha crescut considerablement al llarg dels anys és el moviment dins el propi país. Moltes famílies canvien el seu nucli central degut a la situació laboral dels progenitors i per tant les **migracions internes són cada vegada més comuns**.

Actualment, el **19'13% dels infants i joves de Girona tenen nacionalitat estrangera**. Aquesta dada s'ha anat modificant amb el temps ja que possiblement d'aquest percentatge n'hi ha una gran part que ha nascut a Girona. Aquest fet, doncs, ens canvia la perspectiva ja que cada vegada hi ha més infants nascuts a Catalunya però que conviuen amb la cultura dels seus pares. La situació d'aquestes persones és totalment diferent als infants i joves de fa uns anys que van viure el canvi de país i la conseqüent adaptació. No obstant, l'Ajuntament fa anys va iniciar diferents projectes per tal de **donar suport** a la nova realitat de les **escoles** i encara a dia d'avui continua contribuint-hi a través de projectes, beques, ajuts, etc.

Els infants i joves de Girona viuen als diferents barris de la ciutat (9 en total) i en sobresurt el **Sector Est** com a zona on n'hi viuen més en proporció al total d'habitants al barri. **L'Eixample, Santa Eugènia i Zona Sud**, en canvi, destaquen per ser les àrees on hi ha més persones amb nacionalitat no espanyola.

Des de l'Ajuntament es pot dir que es garanteix el 100% de l'escolarització dels infants i joves de Girona. No obstant, cal destacar que hi ha **754 alumnes** detectats per Serveis Socials en edat d'escolarització obligatòria que degut a les condicions familiars que viuen tenen un **baix rendiment (58%)** o bé fan **absentisme (25%)**.

D'aquest últim grup hi ha **alguns casos d'absentisme crònic** que preocupen a la comunitat educativa i per tant que se'ls està fent un seguiment exhaustiu aplicant diverses mesures. Segons la valoració de la comissió d'absentisme, però, són casos amb problemàtiques familiars greus i diverses i per tant els resultats són lents i dificultosos i es podran valorar a llarg termini.

No obstant, des de l'administració s'està treballant per a tot aquest col·lectiu des de diferents punts per evitar que aquest fracàs escolar contribueixi a la cronificació de la pobresa en les famílies i en l'augment del nombre de joves que no estan en procés ni de formació ni d'ocupació i per tant l'augment de dificultats d'entrar al món laboral. Persones amb menys competències per ser autònomes en aquesta societat, cada vegada més complexa.

Respecte la proporció d'alumnes per professor del curs 2014-2015, **els centres públics tenen aproximadament dos alumnes menys per classe que els privats concertats**. La mitjana de primària en **centres públics és de 22 alumnes per tant 3 per sota el que marca la Llei**. A secundària es manté a 30, el nombre marcat. Es considera, doncs, que en general a tots els centres educatius de la ciutat es treballa amb el nombre correcte d'alumnes a cada aula. Això és degut a la **voluntat política de no haver tancat línies quan el nombre d'alumnes ha disminuït entenent que millorant la ràtio es millora la qualitat educativa**.

Tanmateix, els últims anys hi ha hagut una **disminució de la cobertura dels dispositius de suport i els serveis d'atenció a l'educació especial del Departament d'Ensenyament de la Generalitat de Catalunya** afectant a totes les persones amb necessitats educatives especials.

Destacar com a punt important la **crisi socioeconòmica** al país i que ens porta a una radiografia molt concreta de l'actualitat. Serveis Socials han atès a un **8'7% de la població** des de diferents serveis i aportant diversos recursos. Aquesta dada, doncs, ens situa a uns nivells molt elevats de situacions de vulnerabilitat i risc.

La manca d'ingressos estables, la manca de treball, la pèrdua de drets laborals, la impossibilitat de mantenir un habitatge digne, la reducció de drets i serveis de benestar social, està suposant, a curt termini —però també a llarg—, un augment i cronificació de la pobresa tant en termes quantitatius com qualitius generant uns efectes molt perjudicials sobre la vida de les persones i famílies.

Es calcula que dels casos que arriben a Serveis Socials, un **25% tenen dificultats per cobrir les necessitats bàsiques** de manera estable (alimentació, habitatge, consum energètic...), un **14% sense cap ingrés econòmic** i un **20% viuen en habitatges compartits**, habitacions llogades o acollits a casa d'un familiar. A més, un 26% d'aquestes persones ateses han canviat (2014) d'habitatge almenys 1 vegada, per haver-lo perdut o per necessitat de canviar a habitatge més assequibles.

Tots aquests elements influeixen de forma directa als infants de les famílies que es troben en aquestes situacions. Segons un estudi de la FEDAIA del 2012, a Catalunya quasi un de cada 4 nens està al llindar de la pobresa i per això l'àrea de Serveis Socials actua des de diferents perspectives (serveis directes, ajuts, beques...) donant resposta a totes les àrees de desenvolupament dels infants i joves.

Tal i com s'ha dit, a nivell escolar hi ha una afectació en el rendiment i l'assistència però també hi ha molta **diferència entre els itineraris formatius** dels infants i joves que viuen en aquestes condicions respecte els altres. Les activitats de lleure i extraescolars ofereixen una educació molt més completa i es detecta dificultat en l'accés per a les famílies amb dificultats socioeconòmiques.

En general, l'oferta de lleure pública té un caràcter més generalista o bé de prevenció de situacions de risc. Serveis com els **Centres Oberts o els Espais Joves**, que donen una cobertura a uns **1500 infants i joves**, són totalment útils i necessaris en determinats casos però en d'altres es treballa, mitjançant **beques o ajuts, per a la participació dels infants i joves en espais normalitzats fomentant així la seva integració**. Facilitar l'accés una clara voluntat política de l'equip de govern actual i es plasma, entre d'altres accions, amb el nou sistema de pagament segons renda familiar del Casal d'Estiu 2016.

Per altra banda, queden també afectats els joves entre 16 i 29 anys que no han finalitzat els estudis obligatoris i que volen entrar al mercat de treball sense gaire èxit.

Un 6'4% dels joves d'aquestes edats es troben en situació d'atur. Es calcula que la franja d'edat entre **16 i 19** anys són els més afectats amb una **taxa d'atur superior al 60%** amb 5'2 punts per sobre les dones que els homes. Cal tenir en compte, a més a més, que aquest és el grup menys tendència té a fer registre de la seva ocupació per tant el nombre seria superior.

Tenint en compte el nivell d'instrucció, hi ha quasi un **25% de joves d'entre 16 i 19 anys que no han finalitzat l'educació obligatòria** i per tant que tenen més dificultats a entrar al món laboral.

Especificant els sectors on més joves es troben en aquesta situació o bé no saben ni llegir ni escriure – amb un percentatge molt petit- en destaquen Font de la Pòlvora, Vila-Roja i Pont Major.

Davant aquesta realitat, des de l'Ajuntament es realitzen diversos programes destinats a aquest col·lectiu afavorint la seva formació i ampliant així les oportunitats de desenvolupament. Paral·lelament també es treballa a nivell educatiu per a la prevenció d'aquestes situacions afavorint l'èxit escolar dels infants i joves de Girona.

A nivell de salut, destacar que les situacions d'angoixa, estrés i traumes que pateixen els infants i joves que viuen al llindar de la pobresa augmenten la inestabilitat emocional i **l'agreujament de les malalties de salut mental**.

També com a elements importants per a les conductes de risc (consum i sexualitat) fer referència a les dades a nivell català que **entre els 14 i els 18 anys les drogues més consumides habitualment són l'alcohol (68,5%) i el tabac (28.1%)**, seguides del cànnabis (17%) i els hipnosedants sense recepta (3,3%).

Respecte les **relacions sexuals amb coit l'edat mitjana es situa als 15,8 +/- 1,3 en les noies i a 15,5 +/- 1,6 en els nois**. El 80% de les noies i el 90% dels nois afirmen que fan servir el preservatiu com a mètode anticonceptiu habitual però també el 45% afirmen que alguna vegada no l'han utilitzat i un 30% de les noies han utilitzat alguna vegada la píndola postcoital.

Fent referència a temes més urbanístics, remarcar la voluntat de l'administració de tenir espais verds a la ciutat per fomentar un oci i lleure saludable pels ciutadans. En general **la ciutat està ben equipada amb parcs infantils, pistes esportives, vies verdes i jardins**. Només se'n destaca la mancança de més espais de lliure accés destinats a joves de 13 a 18 anys, una edat on els i les joves necessiten identificar-se i trobar espais per a ells.

Degut a la bona acollida del parc de Domeny realitzat recentment, s'està treballant en la confecció de zones similars a altres parts de la ciutat.

Ja per acabar i més com a radiografia del que ofereix la ciutat a nivell públic, destacar que Girona té una **gran quantitat d'infraestructures i recursos de diferents tipologies útils per a donar resposta a les necessitats actuals que es generen**.

L'Ajuntament està organitzada per àrees i cada una d'elles gestiona els serveis de la seva titularitat però sempre amb els conceptes de **transversalitat i cooperació i amb la idea global de ciutat.**

4. CONCLUSIONS

Tal i com s'ha expressat a la introducció, una de les fonts per a realitzar el present document ha estat el Pla Local d'Infància i Adolescència (PLIA) elaborat al llarg del 2015 - 2016. El document està compostat per tres grans parts: diagnosi, línies estratègiques i pla d'acció. La realització d'aquestes ha estat a través d'un procés participatiu amb tècnics i ciutadania i la recollida de dades quantitatives.

En aquest sentit, doncs, es considera que el PLIA i l'informe de situació són dos documents totalment complementaris que ens ajuden a descriure la ciutat de Girona des de punts de vist diferents però aconseguint un mateix resultat.

Per aquest motiu, ens remetem a l'apartat de línies estratègiques del PLIA i al Pla d'Acció com a conclusions del document on nombrar les debilitats i fortaleces de la ciutat i les accions a dur a terme.

Es consideren tots aquests documents com a full de ruta per treballar pels drets dels infants i adolescents de la ciutat de Girona entenent les línies estratègiques i el pla d'acció del PLIA el resultat d'ambdues diagnosis.