

Pla de Mobilitat Urbana Sostenible Supramunicipal de Girona

ATM Àrea de Girona
Autoritat Territorial
de la Mobilitat

Diputació de Girona

Consell
Comarcal
del Gironès



Sant Julià de Ramis
Sarrià de Ter
Sant Gregori
Bescanó
Salt
Girona
Quart
Vilablareix
Llambilles
Aiguaviva
Fornells de la Selva

Ajuntaments



El Pla nacional per a l'Agenda 2030 vetlla pel compliment dels 17 Objectius de Desenvolupament Sostenible (ODS); entre ells el foment d'estratègies de reducció del carboni i de la mobilitat multimodal urbana sostenible, la millora del transport públic, la reducció de la sinistralitat o l'aprenentatge de la mobilitat saludable, sostenible i segura al llarg del cicle vital.

EL PLA de MOBILITAT URBANA

de conformitat amb l'article 1 de la Llei 9/2003, de 13 de juny, de la mobilitat, és el document bàsic per configurar les estratègies de mobilitat sostenible de les persones i de les mercaderies d'un municipi i que en virtut de l'article 9.2 de l'esmentada llei estableix que l'àmbit territorial dels plans de mobilitat urbana pot ser el municipi o, amb l'acord corresponent dels ajuntaments afectats, el de diversos municipis amb un esquema de mobilitat interdependent.

Pla de Mobilitat Urbana Sostenible Supramunicipal de Girona

PMUS-SGI, QUÈ ÉS?

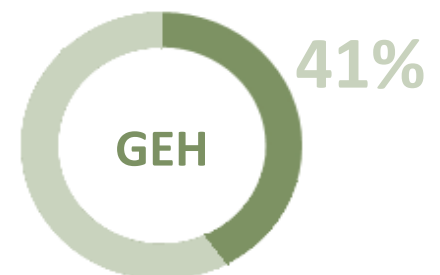
És el Pla de Mobilitat Urbana Supramunicipal i Sostenible de Girona.

L'àmbit territorial on es desplegarà està format pels municipis de Girona, Aiguaviva, Bescanó, Fornells de la Selva, Llambilles, Quart, Salt, Sant Gregori, Sant Julià de Ramis, Sarrià de Ter i Vilablareix; que s'han posat d'acord per treballar de forma conjunta en els nous reptes i necessitats de la mobilitat.

El **Consorti del transport públic de l'Àrea de Girona, Autoritat Territorial de Mobilitat (ATM)**, el **Consell Comarcal del Gironès** i la **Diputació de Girona** donen suport al projecte, que s'emmarca en la futura àrea urbana de Girona.

REPTES DEL PMUS-SGI

- **Reduir l'impacte ambiental de la mobilitat urbana i interurbana.** Les emissions de GEH del transport segueixen una tendència a l'alça, a causa, sobretot de les de les emissions en modes rodats, que suposen més del 90% de les emissions incrementades.
- **Afavorir la transició cap a una economia baixa en carboni.** Model de mobilitat no basat en el vehicle privat; que fomenti l'ús del transport públic col·lectiu i intermodal i la mobilitat compartida.
- **Fomentar els hàbits de mobilitat saludables i sostenibles.** La contaminació atmosfèrica té efectes sobre els sistemes cardiovasculars i respiratoris. Millora de la salut, el benestar, la igualtat i la inclusió.
- **Prendre consciència dels efectes de la mobilitat en l'espai públic.** Protegir l'espai públic com a un dret de la ciutadania; concebut com un servei públic d'accés universal i de qualitat que faciliti la mobilitat activa i sostenible.



Emissions Gasos Efecte Hivernacle

L'any 2019, a la província de Girona, el sector del transport va contribuir en un 41% a les emissions de gasos d'efecte hivernacle

Informe de progrés a Catalunya del compliment dels objectius. Període 1990-2019. Octubre 2021

QUÈ HEM FET?

- 2019 **Proposta de treball conjunt** per a l'elaboració d'un pla de mobilitat urbana. L'Ajuntament de Girona proposa als municipis de l'entorn de redactar conjuntament el nou pla de mobilitat urbana. L'ATM de Girona i el Consell Comarcal del Gironès participen coordinant el projecte.
- 2019 **Acord de finançament**
Aportació econòmica de la Diputació de Girona per finançar part del cost de redacció del pla de mobilitat urbana als municipis que no tenen obligació de disposar-ne.
- 2020 Aprovació del **Conveni de col·laboració** per la redacció del PMUS-SGI
Conveni que compromet als municipis i entitats supramunicipals signants a treballar la mobilitat interdependent a través d'un pla de mobilitat urbana sostenible que permet alhora optimitzar els recursos disponibles i oferir solucions particulars per a cada municipi.
- 2021 Constitució de la **Comissió tècnica de seguiment supramunicipal**
Comissió de treball composta per un membre de cada entitat signant. LA comissió s'ha reunit periòdicament per definir els continguts i propostes amb relació a la licitació, disseny, redacció, finançament i implementació del PMUS-SGI.
- 2023 **Adjudicació** de la redacció del PMUS-SGI a l'UTE SENER-BUCHANAN

Annex 2. PREVISIÓ D'APORTACIONS ECONÒMIQUES MÀXIMES PER AL FINANÇAMENT DE LA REDACCIÓ I TRAMITACIÓ DEL PMUS-SGI

Municipi	Dades població 2019 - IDESCAT	Preu sense IVA	Preu amb IVA	Aportació Ajuntaments (amb IVA)	% Aportació per ajuntament	Aportació Diputació de Girona (amb IVA)	% de finançament Diputació de Girona
Girona	101.852	203.704,00 €	246.481,84 €	246.481,84 €	100%	- €	0%
Aiguaviva	756	1.512,00 €	1.829,52 €	365,90 €	20%	1.463,62 €	80%
Bescanó	4.960	9.920,00 €	12.003,20 €	3.600,96 €	30%	8.402,24 €	70%
Fornells de la Selva	2.650	5.300,00 €	6.413,00 €	1.923,90 €	30%	4.489,10 €	70%
Llambilles	696	1.392,00 €	1.684,32 €	336,86 €	20%	1.347,46 €	80%
Quart	3.724	7.448,00 €	9.012,08 €	2.703,62 €	30%	6.308,46 €	70%
Salt	31.362	62.724,00 €	75.896,04 €	37.948,02 €	50%	37.948,02 €	50%
Sant Gregori	3.917	7.834,00 €	9.479,14 €	2.843,74 €	30%	6.635,40 €	70%
Sant Julià de Ramis	3.515	7.030,00 €	8.506,30 €	2.551,89 €	30%	5.954,41 €	70%
Sarrià de Ter	5.170	10.340,00 €	12.511,40 €	5.004,56 €	40%	7.506,84 €	60%
Vilablareix	2.897	5.794,00 €	7.010,74 €	2.103,22 €	30%	4.907,52 €	70%
TOTAL	161.499	322.998,00 €	390.827,58 €	305.864,53 €		84.963,05 €	
Preu licitació màxim / per habitant		2,00 €					

PRESENTACIÓ PMUS-SGI

Pla de mobilitat urbana sostenible supramunicipal de Girona

MARÇ 2023

QUÈ QUEDA PER FER?

Redacció del PMUS SGI

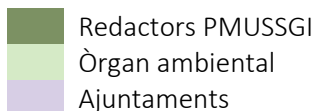
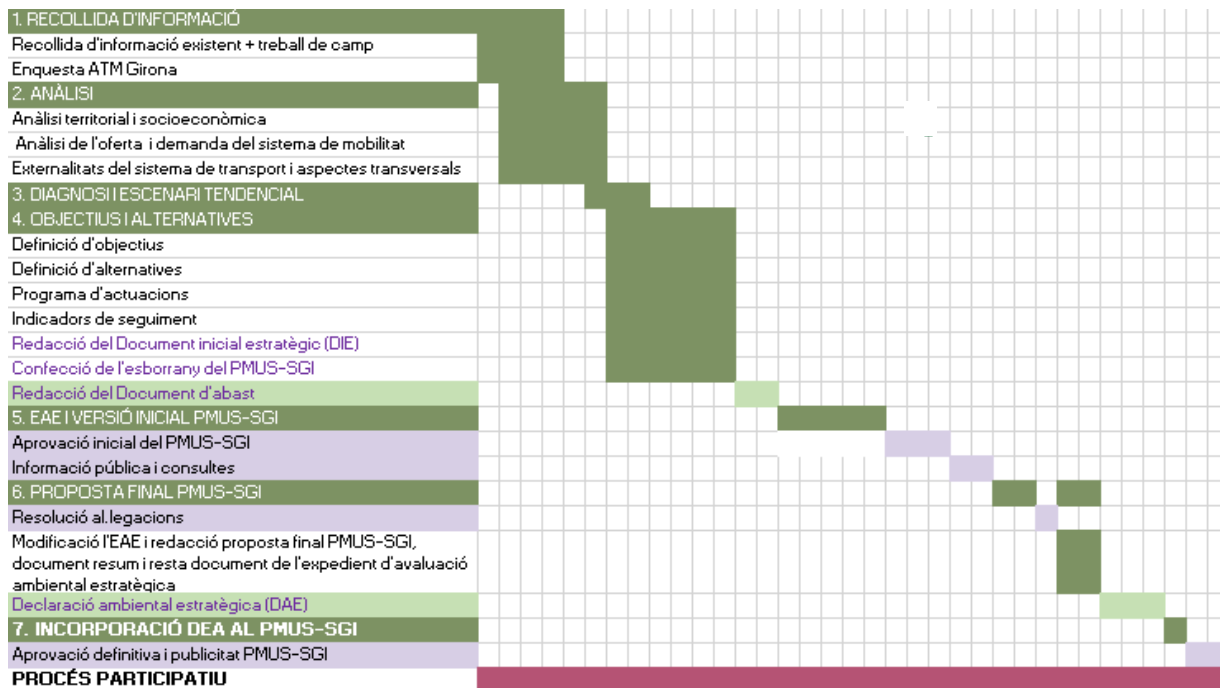
L'empresa adjudicatària redacta la documentació necessària per a la tramitació del PMUS-SGI, inclòs tots els requeriments del tràmit ambiental.

Aprovació inicial del PMUS-SGI i informació pública

Cada ajuntament porta a Ple l'aprovació inicial del PMUS-SGI. Es sotmet a informació pública i consulta a administracions públiques afectades i persones interessades.

Aprovació definitiva del PMUS-SGI

Cada ajuntament porta a Ple l'aprovació definitiva del PMUS-SGI
Gràfic



EL PARADIGMA DE LA MOBILITAT A TRAVÉS DE L'ENQUESTA DE MOBILITAT QUOTIDIANA



Enquesta de Mobilitat Quotidiana

La crisi de la Covid-19 ha alterat les pautes tradicionals de mobilitat, ha afectat en l'ús del transport públic, ha provocat canvis en les conductes de consum alhora que han emergit noves activitats econòmiques, etc. posant de rellevància noves dinàmiques globals de mobilitat.

Dos anys després i amb un nivell de recuperació dels patrons de mobilitat variable però significatiu és hora d'avaluar les noves regles que s'han establert.

L'ATM de l'Àrea de Girona estudiarà els nous hàbits i necessitats de mobilitat a les comarques gironines mitjançant la realització durant l'any 2022m d'una **enquesta de mobilitat quotidiana** (EMQ) que selecciona una mostra més elevada en els municipis participants al PMUS-SGI.

EL PMUS-SGI,

UN PLA DE TOTS ELS MUNICIPIS I PER A TOTES LES PERSONES

El **procés participatiu** acompanyarà a totes les fases de redacció del PMUS-SGI mitjançant entrevistes, enquestes, debats i sessions de treball amb la **ciutadania**, **professionals**, **institucions** i **resta d'actors implicats**.

COMISSIÓ TÈCNICA DE SEGUIMENT SUPRAMUNICIPAL

Formada per **representants tècnics i polítics** de totes les entitats signants del conveni per la redacció del PMUS-SGI.

GRUPS D'INTERÉS

Òrgan de participació format per totes les entitats, de caràcter municipal o supramunicipal, relacionades amb la mobilitat.

CIUTADANIA

Sessions en agrupacions de municipis que incorporen la participació de la ciutadania i les entitats municipals per garantir la visió supramunicipal .

Consulta oberta a tota la