



**Observatori del
mercat de
treball, del
comerç i del
turisme**

Àrea de Promoció Econòmica

I trimestre 2021

**Creació – destrucció d'empreses
a la ciutat de Girona, l'AUG i la
Demarcació de Girona**

SOC

Servei d'Ocupació
de Catalunya



**Generalitat
de Catalunya**



Unió Europea
Fons Social Europeu
L'FSE inverteix en el teu futur

Aquesta acció està subvencionada pel Servei Públic d'Ocupació de Catalunya en el marc dels Programes de suport al desenvolupament local.



Àrea de Promoció Econòmica

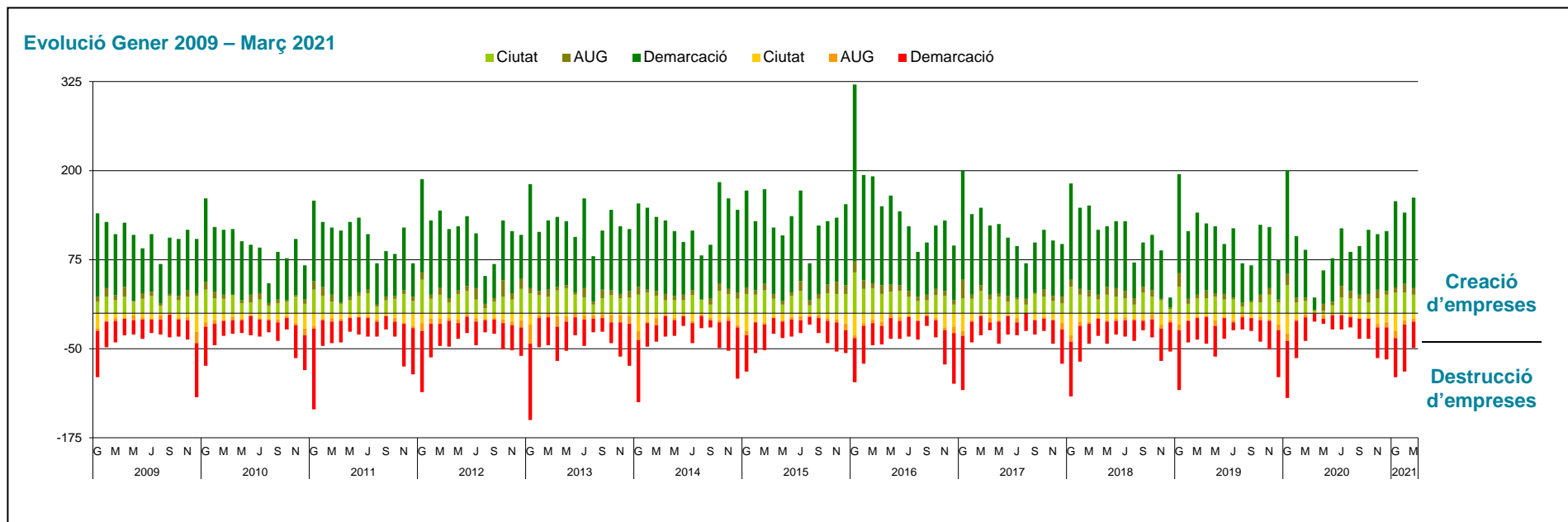
Girona, octubre de 2021

ÍNDIX

CREACIÓ I DESTRUCCIÓ D'EMPRESES: I TRIMESTRE DE 2021	1
BARRIS DE LA CIUTAT DE GIRONA	
Creació i destrucció d'empreses, I T 2021	2
ÀREA URBANA DE GIRONA (AUG)	
Creació i destrucció d'empreses, I T 2021	4
DEMARCACIÓ DE GIRONA	
Creació i destrucció d'empreses, I T 2021	6
CREACIÓ – DESTRUCCIÓ D'EMPRESES	
Per activitats econòmiques. I T 2021	8

CREACIÓ I DESTRUCCIÓ D'EMPRESES: I TRIMESTRE DE 2021

I T 2021	CREACIÓ							DESTRUCCIÓ							CREACIÓ NETA						
	Valor	Var. Anual			Var. Trimestral			Valor	Var. Anual			Var. Trimestral			Valor	Var. Anual			Var. Trimestral		
		Abs	Rel		Abs	Rel			Abs	Rel		Abs	Rel			Abs	Rel		Abs	Rel	
Girona	84	13	18,3	▲	22	35,5	▲	43	3	7,5	▲	8	22,9	▲	41	10	32,3	▲	14	51,9	▲
Resta Àrea Urbana	28	0	0,0	▲	-1	-3,4	▼	20	4	25,0	▲	7	53,8	▲	8	-4	-33,3	▼	-8	-50,0	▼
Resta Demarcació	348	49	16,4	▲	96	38,1	▲	158	-7	-4,2	▼	42	36,2	▲	190	56	41,8	▲	54	39,7	▲
Total	460	62	15,6		117	34,1		221	0	0,0		57	34,8		239	62	35,0		60	33,5	



Durant el primer trimestre del 2021 s'ha produït a la ciutat de Girona una creació neta de 41 noves empreses, com a resultat de la constitució de 84 societats mercantils i el tancament de 43. Això representa un augment en quant a creació neta en relació al mateix període de l'any anterior del 32,3%. En relació al IV trimestre del 2020 la variació també ha estat positiva, suposant un augment del 51,9%.

Pel que fa a la resta de l'àrea urbana de Girona, es creen 28 empreses, exactament les mateixes que en el mateix període de l'any anterior i 1 menys que el trimestre anterior. La dissolució d'empreses ha estat de 20, resultant 4 més que l'any anterior i 7 més que el passat trimestre. En total, la creació neta en aquesta àrea durant el I trimestre ha estat de 8 empreses, fet que suposa una evolució anual negativa del 33,3%, igual que en l'evolució trimestral, que pateix un descens del 50%.

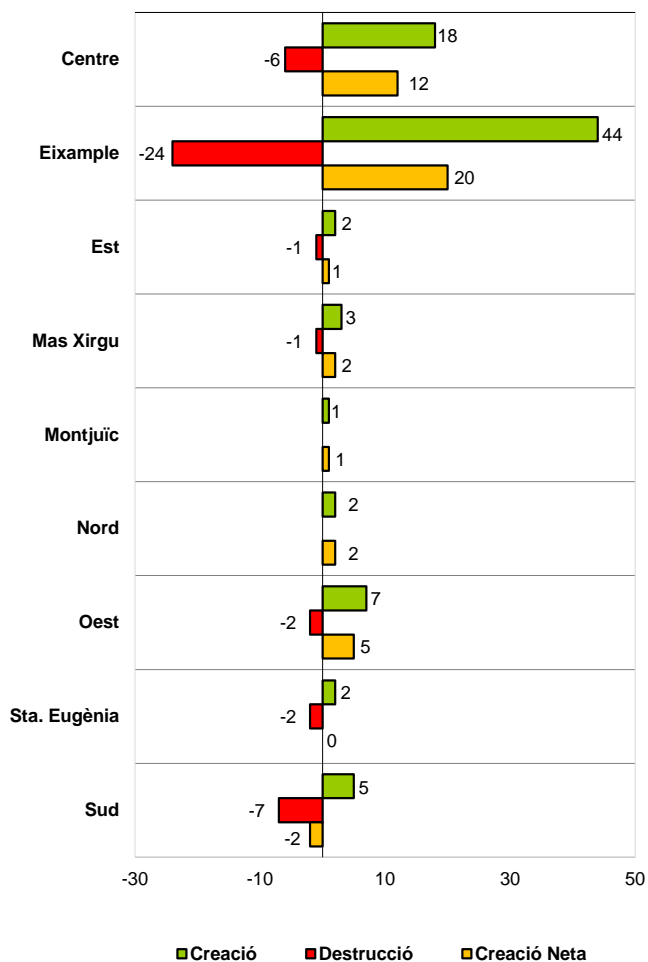
A la resta de la Demarcació de Girona, amb una creació de 348 empreses i una dissolució de 158 registra una creació neta de 190 empreses. Aquesta dada suposa un augment de la creació neta en l'evolució anual (41,8%) i del 39,7% en la trimestral.

BARRIS DE LA CIUTAT DE GIRONA

Creació i destrucció d'empreses, I T 2021

Distribució de la creació – destrucció empresarial a la ciutat de Girona

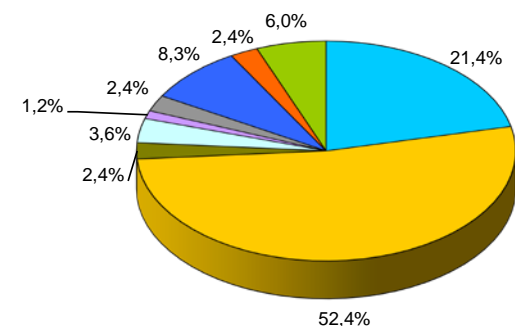
Creació i destrucció d'empreses per barris de la ciutat



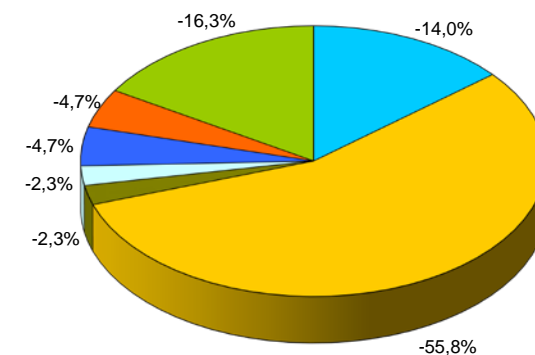
Aquest primer trimestre de l'any tots els barris de Girona presenten alguna creació d'empreses. L'Eixample segueix essent el barri de la ciutat amb major nombre de constitucions (52,4%), seguit del Centre, que aglutina el 21,4% de la creació empresarial i l'Oest, que agrupa un 8,3% de la creació total de la ciutat. Entre les tres zones aglutinen el 82,1% de la nova creació de societats a Girona.

La destrucció d'empreses se centra sobretot a l'Eixample, al Centre i al Sud, que entre els tres aglutinen el 86% de les dissolucions totals. Els barris de Montjuïc i Nord no presenten cap dissolució durant el 1er trimestre.

Creació d'empreses

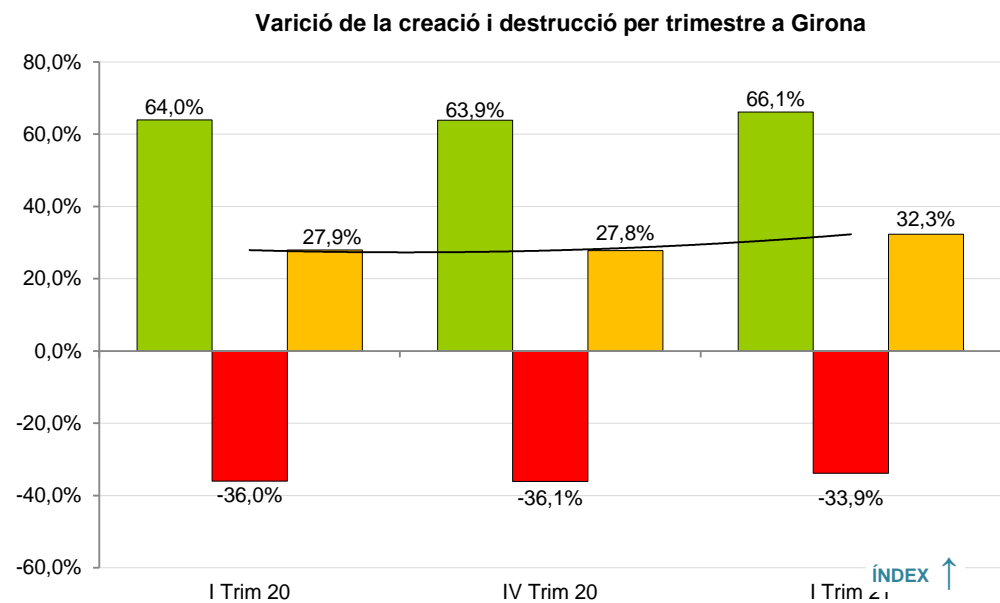
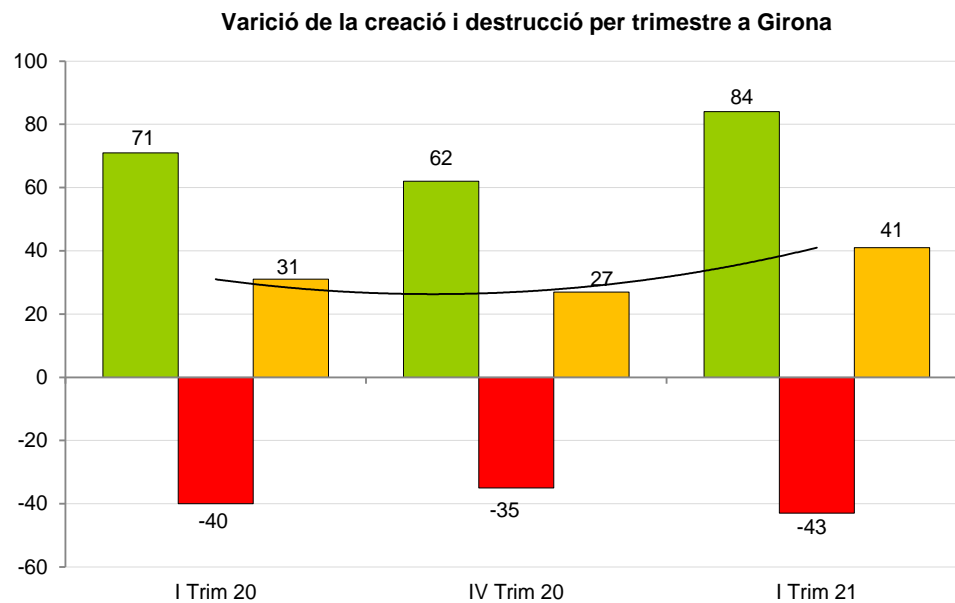


Destrucció d'empreses



Considerant la relació creació/destrucció d'empreses a la ciutat de Girona, al 1er trimestre hi ha hagut un total de 84 constitucions i 43 dissolucions, resultant una creació neta de 41 empreses. Aquesta dada suposa un augment en la variació trimestral del 51,85% i del 32,26% en la comparativa anual (respecte l'any anterior).

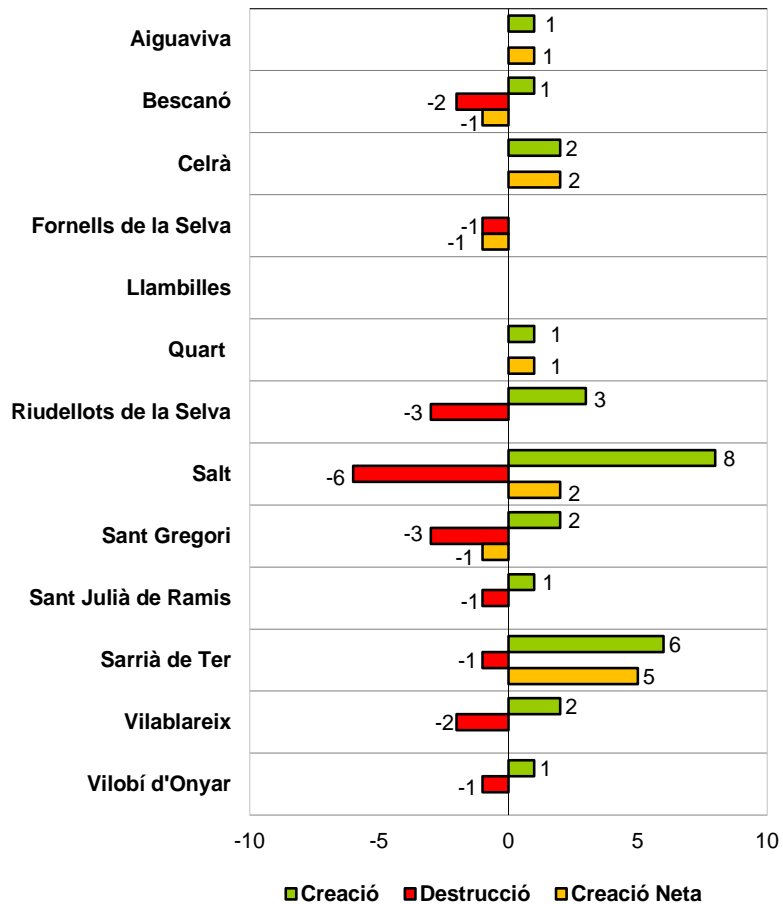
Si s'analitzen els valors dins el trimestre (quantes empreses es creen i destrueixen i els seus percentatges respecte al total d'empreses involucrades), s'observa que al I trimestre de 2021 les constitucions suposen un 66,1% i les dissolucions són el 33,9%. En global, la creació neta significa el 32,3% del total d'empreses involucrades. El percentatge de creació neta d'aquest període és superior tan al del passat trimestre com al del 2020.



ÀREA URBANA DE GIRONA (AUG) Creació i destrucció d'empreses, I T 2021

Distribució de la creació – destrucció empresarial a l'AUG

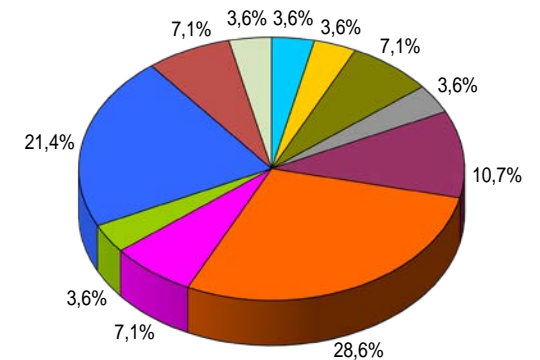
Creació i destrucció d'empreses per municipis de l'AUG



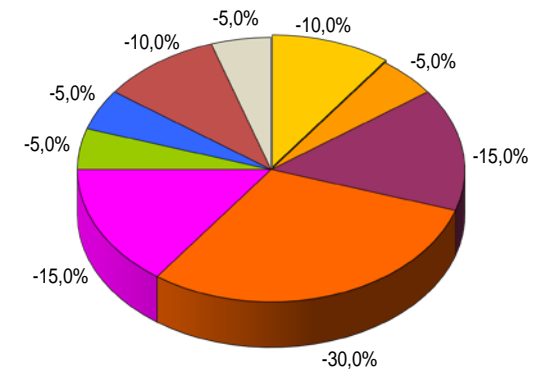
En aquest trimestre de l'any, l'activitat a la resta de l'àrea urbana de Girona en creació d'empreses presenta un total de 28 noves constitucions. Salt, amb 8 noves empreses és la que més creació obté, seguida de Sarrià de Ter amb 6 i Riudellots de la Selva amb 3 noves constitucions.

En el cas de les dissolucions d'empreses se n'han produït 20 en tota l'àrea urbana, destacant Salt com el municipi amb més dissolucions. Per contra, aquest 1er trimestre hi ha 4 municipis que no presenten dissolucions.

Creació d'empreses



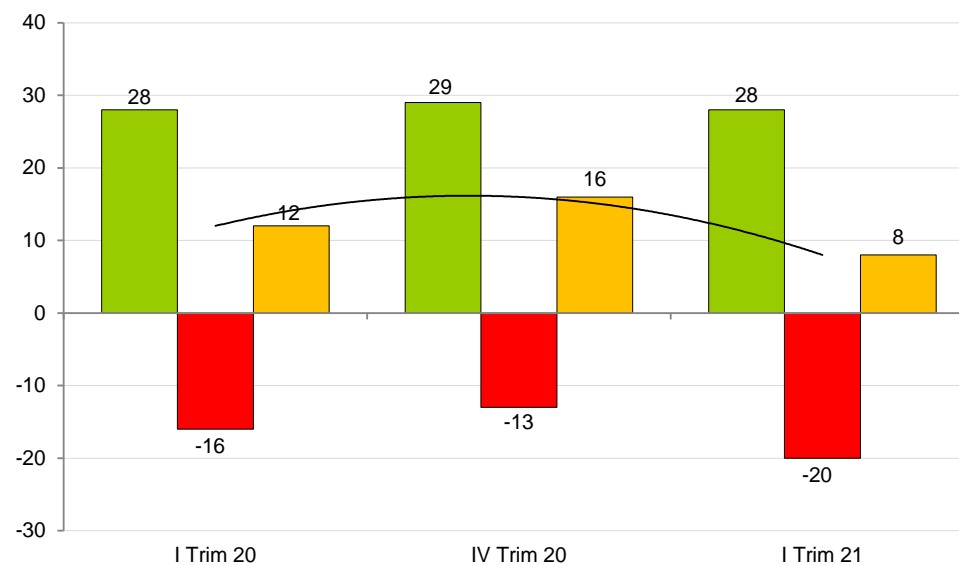
Destrucció d'empreses



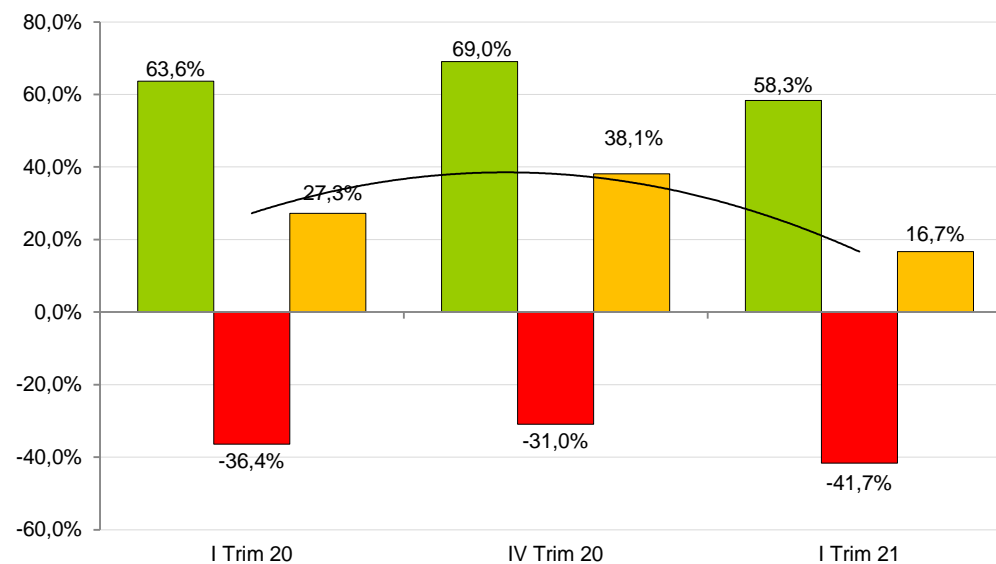
Durant aquest I trimestre, a l'àrea urbana de Girona hi ha hagut 28 constitucions i 20 dissolucions, amb una creació neta absoluta de 8 empreses. Això representa un percentatge de descens de la creació neta del 50% de variació trimestral i del 33,33% en l'annual.

Si s'analitza dins el trimestre, el resultat és una creació neta positiva del 58,3% respecte al total d'empreses involucrades (48), percentatge inferior al de l'any anterior (63,6% de 44 empreses) i del passat trimestre (69% de 42 empreses).

Variació de la creació i destrucció per trimestre a l'AUG



Variació de la creació i destrucció per trimestre a l'AUG

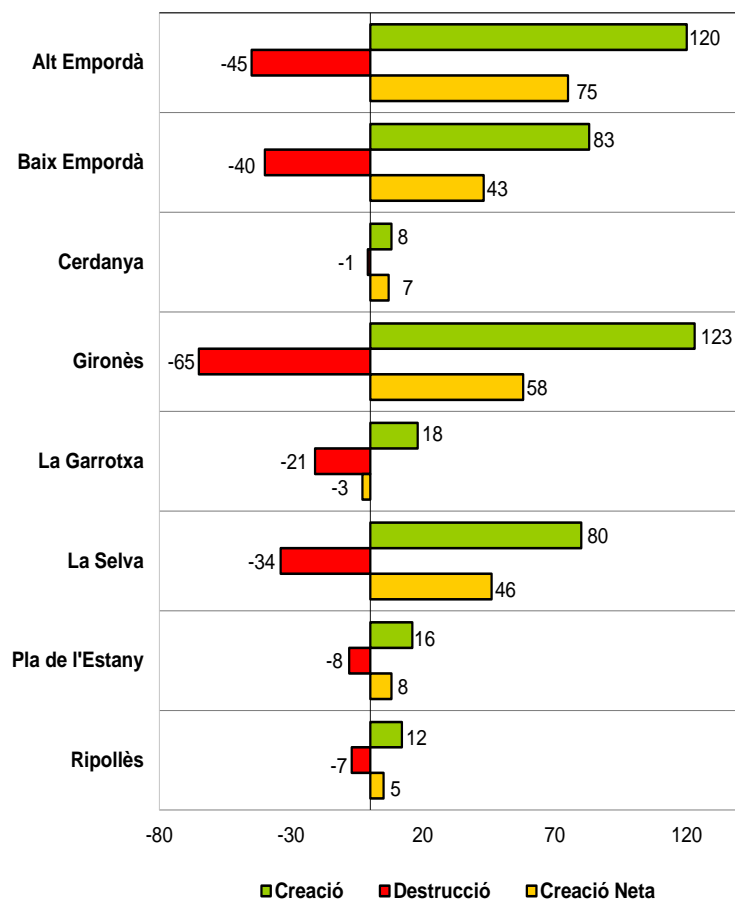


DEMARCATIÓ DE GIRONA

Creació i destrucció d'empreses, I T de 2021

Distribució de la creació – destrucció empresarial a la Demarcació de Girona

Creació i destrucció d'empreses per comarques

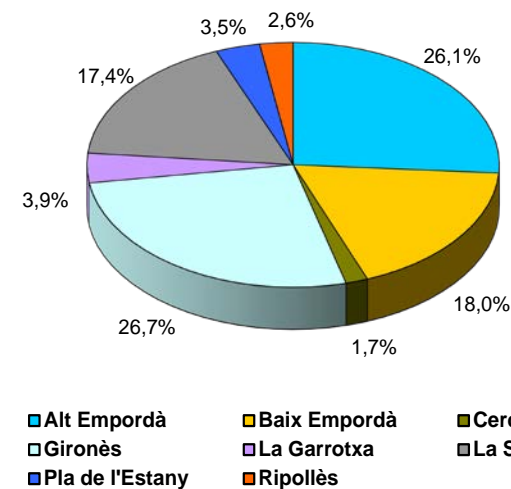


En el conjunt de la demarcació de Girona, la creació d'empreses en el I trimestre de 2021 es concentra especialment en quatre comarques: Gironès (123), l'Alt Empordà (120), Baix Empordà (83) i la Selva (80), que entre elles sumen el 88,3% del total de constitucions (460 noves societats).

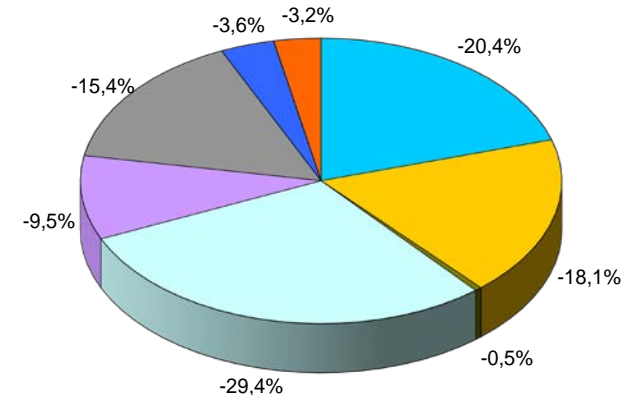
Pel que fa a la dissolució d'empreses, Gironès (-65), Alt Empordà (-45), Baix Empordà (-40) i la Selva (-34) són les que experimenten un major moviment, concentrant, el 83,3% del total (221 empreses dissoltes).

Totes les comarques de la demarcació presenten creació i destrucció d'empreses.

Creació d'empreses



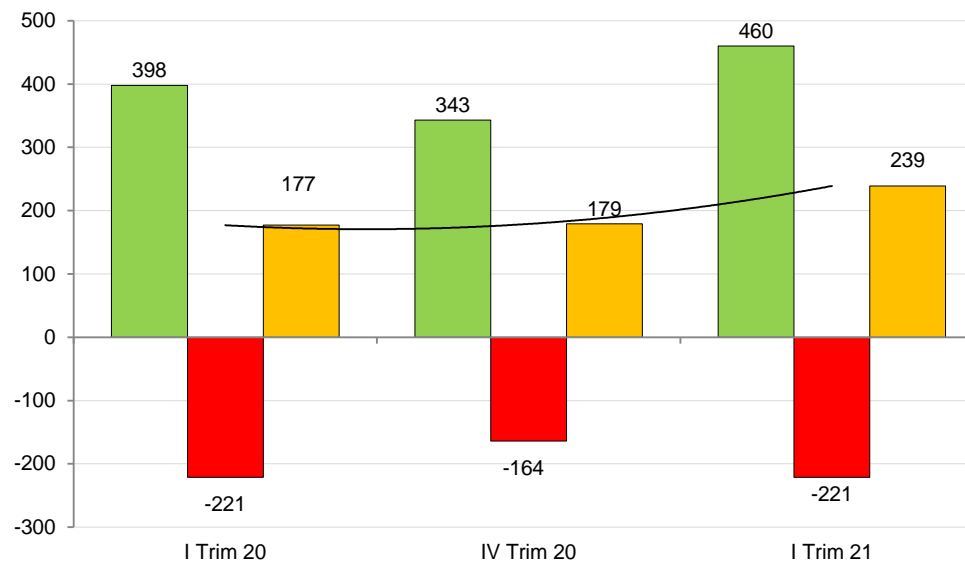
Destrucció d'empreses



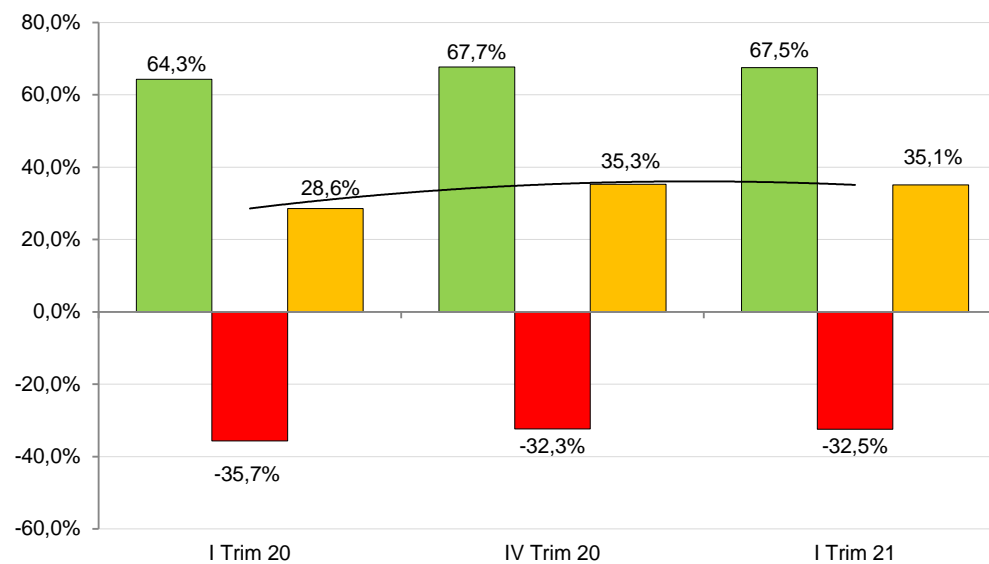
Amb la constitució de 460 societats mercantils al conjunt del total de la demarcació i la dissolució de 221, s'obté una creació neta de 239 noves empreses, la qual cosa representa un augment de la creació neta anual del 35% i del 33,5% respecte el trimestre anterior.

Per una altra banda, si s'analitza dins el trimestre, la creació neta positiva de 239 empreses, representa un 35,1% del total d'empreses involucrades (681), percentatge lleugerament inferior al del trimestre passat (35,3% de 507 empreses) i al de l'any anterior (28,6% de 619 empreses).

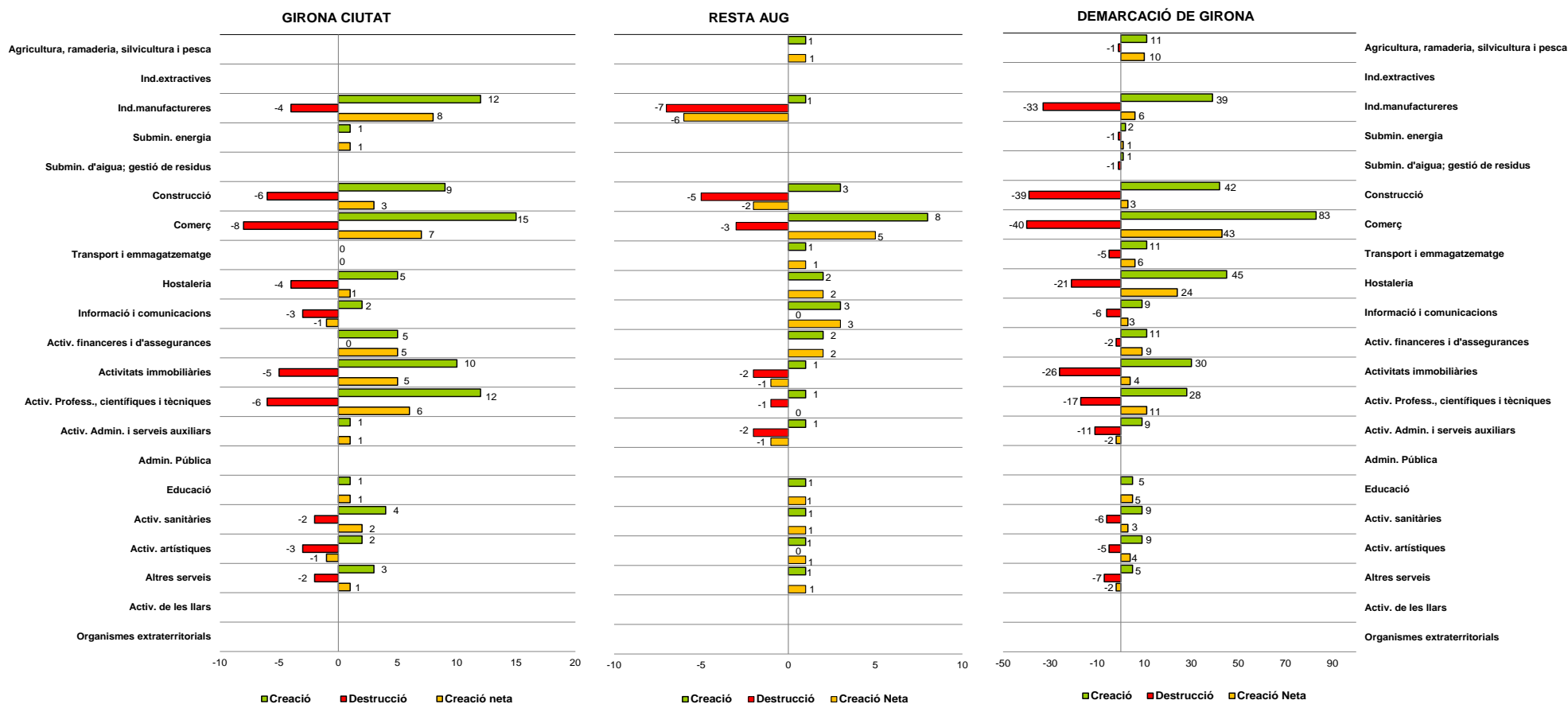
Varició de la creació i destrucció per trimestre a la demarcació de Girona



Varició de la creació i destrucció per trimestre a la demarcació de Girona



CREACIÓ – DESTRUCCIÓ D'EMPRESSES PER ACTIVITATS ECONÒMIQUES. I T DE 2021



Del total de noves empreses creades a la ciutat de Girona durant el I trimestre de 2021, predominen les dedicades al comerç (15), seguida de les activitats professionals, científiques i tècniques, i les indústries manufactureres (12 cada una) i les activitats immobiliàries (10), que juntes suposen el 59,76% de les creacions. En el cas de l'àrea urbana de Girona la creació es produeix principalment al comerç, la construcció i la informació i comunicacions (que signifiquen el 50%). En el total de la Demarcació, es concentra en el comerç, l'hostaleria i la construcció que en global sumen el 48,71% de la creació.

En relació a la destrucció de societats mercantils, a la ciutat de Girona les dissolucions es registren principalment al comerç (8), les activitats professionals, científiques i tècniques i la construcció (6 cada una). A l'àrea urbana les dissolucions es produeixen principalment indústries manufactureres (7), la construcció (5), i el comerç (3). Al total de la Demarcació el comerç és l'activitat més afectada (40), seguida de la construcció (39) i les indústries manufactureres (33).

A la ciutat de Girona, les indústries manufactureres és qui presenta major creació neta d'empreses. A la resta de l'àrea urbana, el comerç és qui obté més creació neta. A la Demarcació, el saldo positiu més alt es troba al comerç.