



Àrea de Promoció Econòmica

Informe indicadors turístics Ciutat de Girona

Any 2025

Aquesta acció està subvencionada pel Servei Públic d'Ocupació de Catalunya en el marc dels Programes de suport al desenvolupament local.





Àrea de Promoció Econòmica

Girona, març de 2026

Índex

1. MERCAT DE TREBALL

1.1. OCUPACIÓ.....	6
1.2. ATUR REGISTRAT.....	8

2. CARACTERITZACIÓ DEL VISITANT

2.1. ENQUESTES OFICINES DE TURISME.....	10
2.2. PERFIL DEL VISITANT.....	12
2.3. TURISME DE REUNIONS.....	14
2.4. OFERTA D'ALLOTJAMENT.....	15
2.5. TRÀNIT AERI.....	15

3. MITJANS DIGITALS

3.1. XARXES SOCIALS GIRONA TURISME.....	16
3.2. BUTLLETÍ MENSUAL DE TURISME.....	17
3.3. PÀGINA WEB GIRONA TURISME.....	18
3.4. XATBOT TURÍSTIC.....	20

4. FLUXOS TURÍSTICS

4.1. FLUXOS DE VIANANTS.....	22
4.2. FLUXOS D'AUTOBUSOS.....	23

SÍNTESI DEL TRIMESTRE

L'any 2025 destaca per la **incorporació de noves fonts d'informació basades en tecnologies de monitoratge turístic**, que permeten ampliar el coneixement sobre el comportament dels visitants a la ciutat. En aquest context, els indicadors turístics mostren una evolució moderada de l'activitat, amb comportaments diversos segons l'àmbit analitzat.

Les dades del mercat de treball, calculades a partir de les mitjanes trimestrals de 2025, mostren una **afiliació estable al sector turístic**. L'atur **registrar presenta una disminució** respecte a l'any anterior del 6%. El perfil de les persones aturades al sector continua caracteritzat per una clara presència de dones, que representen prop del 70 % del total. Pel que fa a la nacionalitat, predominen les persones de nacionalitat espanyola, tot i que cal destacar també el pes del col·lectiu no comunitari, que s'acosta al 20 %. En relació amb l'edat, la major concentració es troba en els grups d'edat més elevats. Pel que fa a la durada de la demanda d'ocupació, els percentatges més elevats es concentren en les persones que porten menys de tres mesos en situació d'atur i en aquelles que acumulen més de vint-i-quatre mesos, amb valors propers al 30 % en ambdós casos. Quant al nivell d'estudis, la major part de les persones aturades, prop del 70 %, disposen d'educació general corresponent a estudis secundaris.

Pel que fa a l'activitat de les oficines de turisme, durant el 2025 s'han realitzat més de 50.000 enquestes, amb una davallada global respecte a l'any anterior. La distribució al llarg de l'any confirma el marcat caràcter estacional de la demanda turística, amb una **concentració notable durant el segon i el tercer trimestre**, que acumulen més de dos terços del total d'enquestes.

Quant al perfil del visitant enquestat, el turisme internacional continua tenint un pes rellevant i representa aproximadament el 60 % del total, amb una clara predominança dels **mercats europeus**. Els principals mercats internacionals són França, el Regne Unit, Alemanya, els Països Baixos i els Estats Units, mentre que dins del mercat nacional destaquen especialment Catalunya, Madrid, la Comunitat Valenciana i el País Basc. Els visitants viatgen principalment en parella i pertanyen majoritàriament a **franges d'edat superiors als 45 anys**, amb una presència especialment destacada de persones majors de 65 anys. L'estada acostuma a ser relativament llarga, amb més de la meitat dels visitants que pernocten cinc nits o més. Pel que fa a l'allotjament, els **hotels i els apartaments turístics** concentren la major part de les pernoctacions.

Des del punt de vista dels productes turístics, el **turisme cultural** continua sent el principal motiu de visita, molt per davant d'altres tipologies com el turisme de sol i platja o el gastronòmic. En aquest sentit, els principals punts d'interès es concentren al Centre Històric i a Girona Jueva, que acumulen la major part de les consultes, seguits d'esdeveniments destacats del calendari local com Temps de Flors o les Fires de Sant Narcís.

El **turisme de reunions** al Palau de Congressos de Girona es recupera clarament després de la pandèmia i es consolida el 2025 com el millor any de la sèrie. Tot i una activitat congressual similar a l'any anterior, destaca el **fort augment d'assistents**.

L'oferta d'allotjament es caracteritza per un clar predomini dels hotels, que representen més de la meitat de les places disponibles a la ciutat, seguits dels habitatges d'ús turístic, que també tenen un pes important dins de l'estructura d'allotjament.

Pel que fa a la connectivitat aèria, l'Aeroport Girona-Costa Brava registra durant el 2025 un creixement notable tant en nombre de passatgers com d'operacions, impulsat principalment **pel trànsit internacional**. En canvi, el mercat nacional mostra una evolució a la baixa, fet que reforça el pes del turisme internacional en l'activitat turística vinculada a l'aeroport.

En relació amb els canals digitals, el web turístic registra més de 200.000 usuaris anuals, tot i experimentar una disminució respecte a l'any anterior. La major part del trànsit prové de cerques orgàniques i d'usuaris de l'Estat espanyol, seguits dels mercats europeus, especialment França. Pel que fa a les xarxes socials, l'activitat es manté moderada: Instagram continua creixent en nombre de seguidors, mentre que Facebook presenta una evolució pràcticament estable.

Finalment, l'informe incorpora per primera vegada noves fonts d'informació basades en tecnologies de monitoratge turístic. D'una banda, es presenten les dades del xatbot associat a la **senyalització turística intel·ligent** instal·lada en diversos punts de la ciutat, que ofereix un servei d'assistent conversacional virtual als visitants. Aquest sistema permet obtenir informació sobre la procedència dels usuaris i els seus interessos a partir de l'arbre de converses. Les dades disponibles mostren un predomini d'usuaris procedents d'**Espanya, França, el Regne Unit, els Estats Units, Itàlia i Alemanya**.

D'altra banda, s'incorporen les dades dels **sensors de fluxos turístics** instal·lats en nou punts de la ciutat, que permeten obtenir informació anònima per monitorar els moviments de visitants i excursionistes. Les dades mostren un volum de turistes relativament estable durant el període analitzat, amb l'excepció del mes de desembre, en què es registra una davallada notable. En canvi, el volum d'excursionistes presenta un pes més elevat durant els mesos d'**octubre i novembre**, coincidint amb les Fires de Sant Narcís.

Finalment, les dades provinents dels sensors instal·lats a l'aparcament de Fontajau permeten **monitorar l'arribada d'autocars turístics** a la ciutat. En aquest cas, l'activitat mostra una major concentració durant els mesos de setembre, octubre i novembre —especialment a l'octubre—, mentre que durant el mes de desembre es registra una caiguda molt significativa. En conjunt, aquests tres nous indicadors mostren una **davallada clara durant el quart trimestre de l'any**.

1. MERCAT DE TREBALL

1.1. Ocupació

1.1.1. Dades afiliació al RGSS sector turístic

	Valor	%	Ev. Trim. (%)
Comerç detall, exc. vehicles motor	7.735	61,0%	2,96%
Serveis d'allotjament	731	5,8%	-0,68%
Serveis de menjar i begudes	4.085	32,2%	0,62%
Agències viatges i operadors turístics	135	1,1%	11,34%
Total afiliats RGSS sector turístic	12.686	100%	2,06%
Total afiliació sector serveis	76.140	16,66	3,00%
Total afiliació	81.433	15,58	2,84%

1.1.2 Comptes de cotització sector turístic

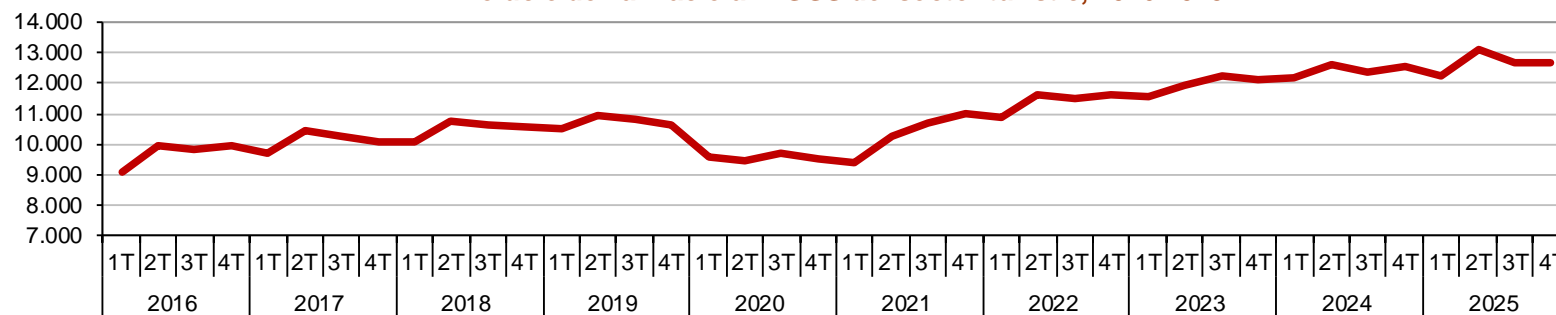
	Valor	%	Ev. Trim. (%)
Comerç detall, exc. vehicles motor	619	4,9%	-1,75%
Serveis d'allotjament	49	0,4%	-3,43%
Serveis de menjar i begudes	426	3,4%	2,46%
Agències viatges i operadors turístics	28	0,2%	4,76%
Total comptes cot. sector turístic	1.122	100%	-0,11%
Total comptes cotització sector serveis	3.989	28,12	-0,47%
Total comptes cotització	4.504	24,90	-0,38%

1.1.3. Dades afiliació al RETA sector turístic

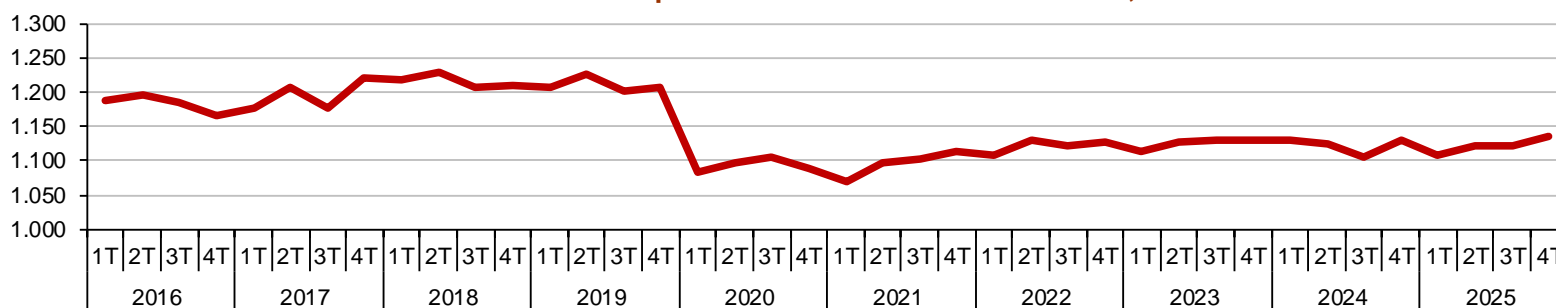
	Valor	%	Ev. Trim. (%)
Comerç detall, exc. vehicles motor	1.088	8,6%	0,00%
Serveis d'allotjament	30	0,2%	0,00%
Serveis de menjar i begudes	689	5,4%	0,73%
Agències viatges i operadors turístics	74	0,6%	5,36%
Total afiliats RETA sector turístic	1.880	100%	0,47%
Total afiliació sector serveis	7.010	26,82	2,00%
Total afiliació	8.115	23,17	1,80%

Font: Dades d'ocupació calculades a partir de la mitjana trimestral a últim dia de mes obtingudes de l'Institut d'Estadística de Catalunya. Concretament, com a sector turístic es consideren les activitats econòmiques 47 (Comerç al detall exc. Vehicles de motor), 55 (Serveis d'allotjament), 56 (Serveis de menjars i begudes) i 79 (Agències de viatges i operadors turístics). L'àmbit territorial és la ciutat de Girona.

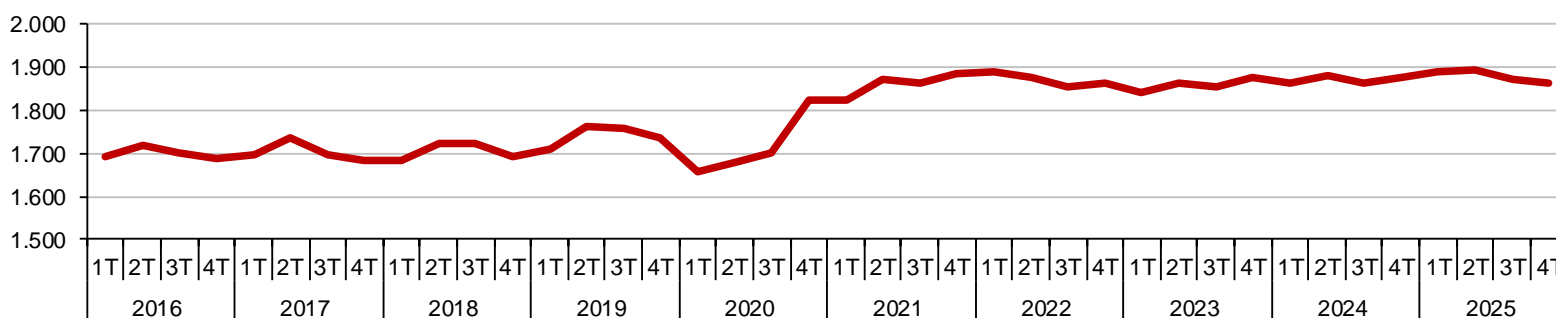
1.1.4. Evolució de l'afiliació al RGSS del sector turístic, 2016-2025



1.1.5. Evolució dels comptes de cotització del sector turístic, 2016-2025



1.1.6. Evolució de l'afiliació al RETA del sector turístic, 2016-2025

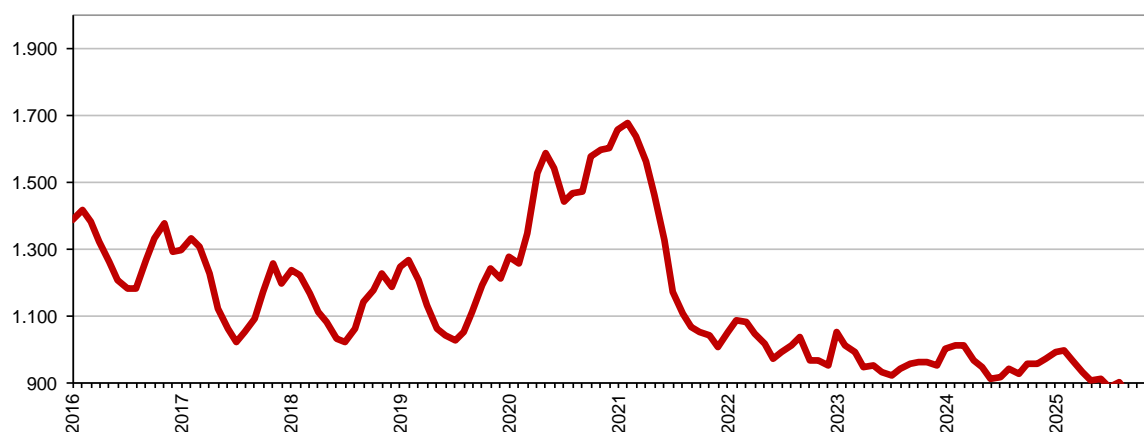


1.2. Atur registrat

1.2.1. Evolució de l'atur registrat al sector turístic

	Nº aturats	%	Ev.Trim.(%)
Comerç detall, exc. vehicles motor	425	3,3%	-7,61%
Serveis d'allotjament	66	0,5%	-7,34%
Serveis de menjar i begudes	401	3,2%	-3,72%
Agències viatges i operadors turístics	8	0,1%	-6,25%
Total atur registrat sector turístic	900	100%	-5,89%
Total atur registrat sector serveis	3.009	29,90	-4,23%
Total atur registrat	4.248	21,17	-4,69%

1.2.2. Evolució de l'atur registrat al sector turístic, 2016-2025



1.2.3. Perfil de l'aturat/da al sector turístic

Gènere

	Valor	%	Ev. Anual (%)
Home	267	29,7%	-7,9%
Dona	633	70,3%	-5,0%
Total	900	100,0%	-5,9%

Grans grups nacionalitat

	Valor	%	Ev. Anual (%)
Comunitari espanyol	691	76,8%	-5,9%
Comunitari no espanyol	38	4,2%	-21,5%
No comunitari	171	19,0%	-1,7%
Total	900	100,0%	-5,9%

Edat

	Valor	%	Ev. Anual (%)
>20	17	1,9%	4,6%
De 20 a 24	59	6,5%	-15,5%
De 25 a 29	97	10,7%	-7,9%
De 30 a 34	100	11,1%	-10,9%
De 35 a 39	112	12,4%	2,5%
De 40 a 44	105	11,6%	-8,7%
De 45 a 49	107	11,9%	-2,5%
De 50 a 54	87	9,7%	-2,2%
De 55 a 59	93	10,3%	-13,7%
De 60 a 64	125	13,8%	0,8%
Total	900	100,0%	-5,9%

Nivell d'estudis

	Valor	%	Ev. Anual (%)
Sense estudis	14	1,6%	9,6%
Estudis primaris incomplets	45	5,0%	9,1%
Estudis primaris complets	52	5,8%	0,5%
Programes FP - Estudis secundaris	67	7,4%	0,0%
Educació gral - Estudis Secundaris	619	68,8%	-8,8%
Tècnics-prof. superiors - Estudis post-secundaris	41	4,6%	-1,8%
Univ. primer cicle - Estudis post-sec.	5	0,6%	-34,4%
Univ. segon i tercer cicle - Estudis post-secundaris	56	6,2%	2,3%
Altres estudis post-secundaris	1	0,1%	100,0%
Total	900	100,0%	-5,9%

Durada de la demanda

	Valor	%	Ev. Anual (%)
Fins a 3 mesos	241	26,8%	-6,5%
De 3 a 6 mesos	121	13,4%	-2,0%
De 6 a 9 mesos	77	8,6%	-6,4%
De 9 a 12 mesos	54	6,0%	-17,5%
De 12 a 15 mesos	40	4,4%	-29,8%
De 15 a 18 mesos	34	3,7%	-28,7%
De 18 a 21 mesos	29	3,3%	-26,4%
De 21 a 24 mesos	27	3,0%	-12,8%
Més de 24 mesos	277	30,7%	9,8%
Total	900	100,0%	-5,9%

Font: Dades d'atur calculades a partir de la mitjana trimestral a últim dia de mes obtingudes de l'Observatori del Mercat de Treball de la Generalitat de Catalunya. Concretament, com a sector turístic es consideren les activitats econòmiques 47 (Comerç al detall exc. Vehicles de motor), 55 (Serveis d'allotjament), 56 (Serveis de menjars i begudes) i 79 (Agències de viatges i operadors turístics). L'àmbit territorial és la ciutat de Girona.

2. CARECTARITZACIÓ DEL VISITANT

2.1. Enquestes oficines de turisme

2.1.1. Enquestes realitzades per trimestre OT Girona

	Valor	%	Mitjana usuaris/dia	Ev. Anual	Ev. Trim.
1r trimestre	5.541	13,6%	61,6	-17,8%	-87,9%
2n trimestre	14.579	35,9%	160,2	-8,6%	163,1%
3r trimestre	13.347	32,8%	145,1	-7,8%	-8,5%
4t trimestre	7.167	17,6%	77,9	-17,3%	-46,3%
Total any	40.634	100,0%	111,3	-11,3%	

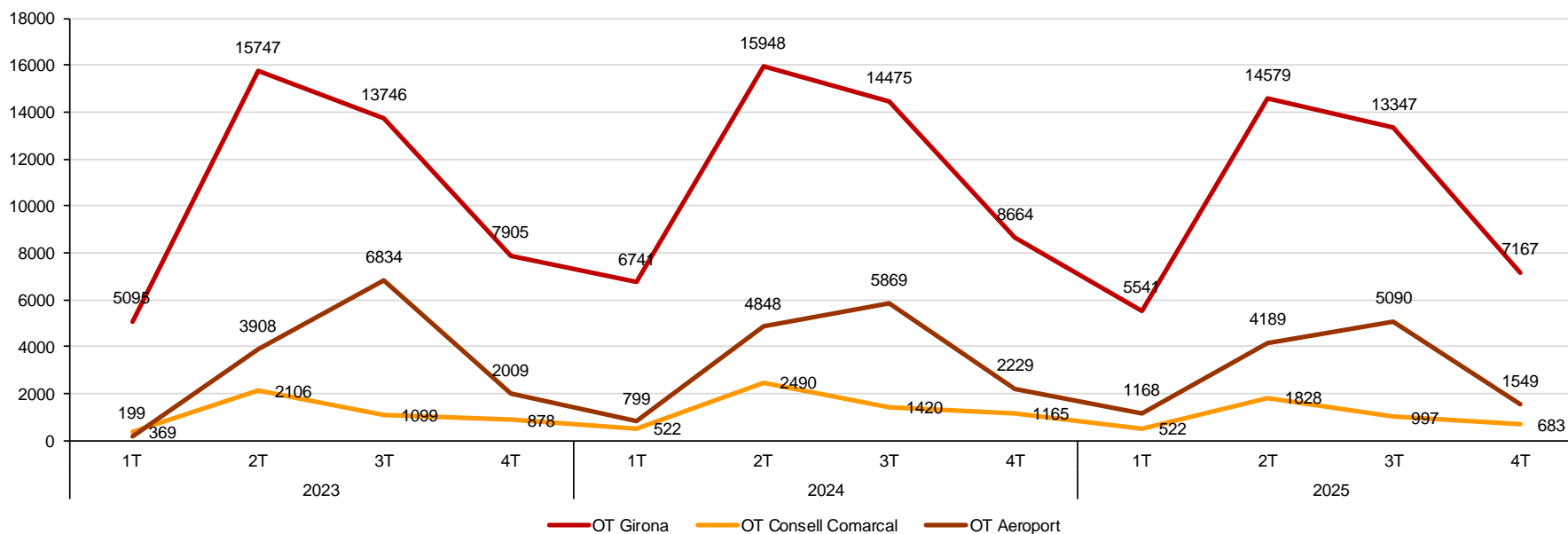
2.1.2. Enquestes realitzades per trimestre OT Consell Comarcal

	Valor	%	Mitjana usuaris/dia	Ev. Anual	Ev. Trim.
1r trimestre	522	13,0%	5,8	0,0%	-90,7%
2n trimestre	1.828	45,4%	20,1	-26,6%	250,2%
3r trimestre	997	24,7%	10,8	-29,8%	-45,5%
4t trimestre	683	16,9%	7,4	-41,4%	-31,5%
Total any	4.030	100,0%	11,0	-28,0%	

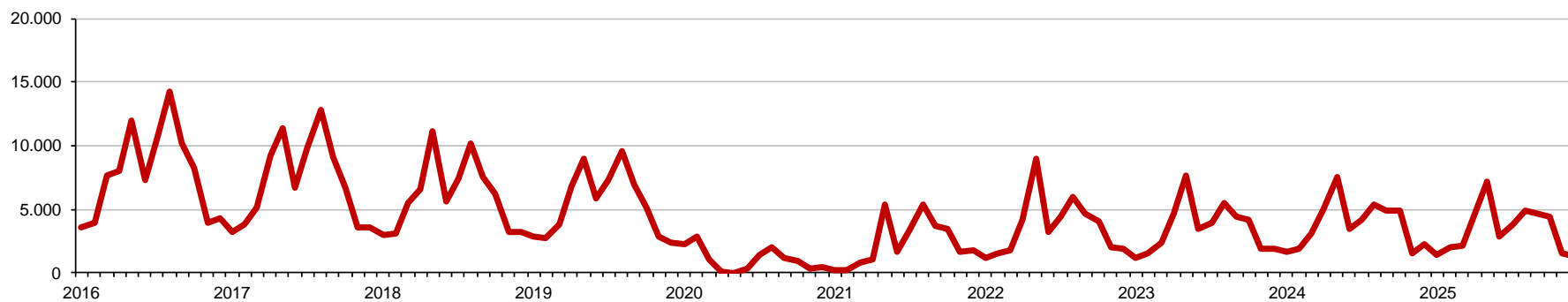
2.1.3. Enquestes realitzades per trimestre OT Aeroport

	Valor	%	Mitjana usuaris/dia	Ev. Anual	Ev. Trim.
1r trimestre	1.168	9,7%	13,0	46,2%	-91,5%
2n trimestre	4.189	34,9%	46,0	-13,6%	258,6%
3r trimestre	5.090	42,4%	55,3	-13,3%	21,5%
4t trimestre	1.549	12,9%	16,8	-30,5%	-69,6%
Total any	11.996	100,0%	32,9	-12,7%	

2.1.4. Evolució trimestral de les enquestes realitzades, 2023-2025



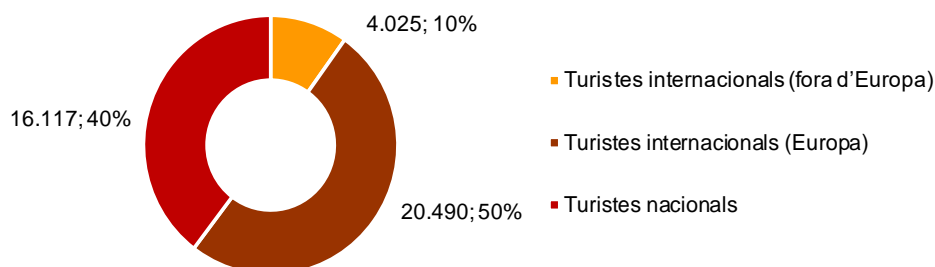
2.1.5. Evolució mensual de les enquestes realitzades, 2016-2025



Font: Enquestes presencials realitzades a les Oficines de Turisme (es realitza una enquesta per grup de persones).

2.2. Perfil del visitant¹

Pes del turisme per origen



Edat

	%
18 - 29 anys	8,6%
30 - 44 anys	5,7%
45 - 64 anys	34,3%
Majors de 65 anys	51,4%
Total	100,0%

Durada estada

	%
+5 nits	54,6%
5 nits	15,2%
4 nits	12,1%
2 nits	18,2%
Total	100,0%

Tipus de grup

	%
Sol	21,6%
Parella	50,8%
Família	16,9%
Grup organitzat	0,5%
Amics	10,1%
Empresa/entitat	0,2%
Total	100%

Establiment pernactació

	%
Hotel o similar	50,0%
Apartament	43,3%
Alberg	3,3%
Autocaravana	3,3%
Total	100,0%

Productes turístics

	Valor	%
Turisme cultural	52.808	60,2%
Turisme de sol i platja	28.058	32,0%
Gastronòmic	2.483	2,8%
Turisme familiar	1.736	2,0%
Shopping	1.138	1,3%
Turisme actiu	541	0,6%
Mercats	338	0,4%
Turisme de natura	306	0,3%
Turisme accessible	213	0,2%
Salut i Wellness	17	0,0%
Turisme religiós	11	0,0%
Grand tour de Catalunya	10	0,0%
Turisme de negocis	5	0,0%
Total	87.664	100,0%

Punts d'interès

	Valor	%
Centre Històric	23.648	61,4%
Girona Jueva	7.077	18,4%
Temps de Flors	4.118	10,7%
Circuits d'orientació	1.068	2,8%
Fires Sant Narcís	869	2,3%
Joc de Trons	357	0,9%
Senderisme	319	0,8%
Setmana Santa	279	0,7%
Cicloturisme	273	0,7%
Girona Episcopal	184	0,5%
Ciclisme	160	0,4%
Girona FC	82	0,2%
Camí de Sant Jaume	34	0,1%
Temporada Alta	32	0,1%
Bucle magnètic	13	0,0%
Maquetes 3D	8	0,0%
Ruta Matemàtica	7	0,0%
Total	38.528	100,0%

¹ Les dades que es presenten en aquest apartat provenen de les enquestes realitzades a les persones ateses a l'Oficina de Turisme de Girona de la Rambla. Per tant, no representen la totalitat dels visitants de la destinació, sinó únicament el perfil de les persones que han fet ús d'aquest servei.

Procedència i pernoctacions

		Visitants totals		Pernoctacions		%
		Valor	%	Valor	%	Pernoct.
NACIONAL	Catalunya	8.317	51,6%	584	32,3%	7,0%
	Andalusia	858	5,3%	109	6,0%	12,7%
	Aragó	401	2,5%	80	4,4%	20,0%
	Asturies	184	1,1%	20	1,1%	10,9%
	Balears	233	1,4%	54	3,0%	23,2%
	Canàries	146	0,9%	27	1,5%	18,5%
	Cantàbria	119	0,7%	15	0,8%	12,6%
	Castella-La Manxa	256	1,6%	46	2,5%	18,0%
	Castella-Lleó	468	2,9%	67	3,7%	14,3%
	Comunitat Valenciana	1267	7,9%	264	14,6%	20,8%
	Extremadura	129	0,8%	13	0,7%	10,1%
	Galícia	246	1,5%	24	1,3%	9,8%
	Madrid	1905	11,8%	278	15,4%	14,6%
	Múrcia	127	0,8%	16	0,9%	12,6%
	Navarra	271	1,7%	44	2,4%	16,2%
	País Basc	1067	6,6%	146	8,1%	13,7%
	La Rioja	108	0,7%	22	1,2%	20,4%
	Ceuta-Melilla	3	0,0%	1	0,1%	0,0%
	No indicada	12	0,1%	0	0,0%	0,0%
	Total	16.117	100,0%	1.810	100,0%	11,2%
INTERNACIONAL	Espanya	16.117	39,7%	1.810	33,2%	11,2%
	França	9.152	22,5%	1.019	18,7%	11,1%
	Alemanya	2.087	5,1%	256	4,7%	12,3%
	Regne Unit	3.512	8,6%	774	14,2%	22,0%
	Itàlia	793	2,0%	107	2,0%	13,5%
	Bèlgica	978	2,4%	126	2,3%	12,9%
	Països Baixos	1.876	4,6%	199	3,6%	10,6%
	Suïssa	208	0,5%	50	0,9%	24,0%
	Noruega	38	0,1%	14	0,3%	36,8%
	Suècia	83	0,2%	23	0,4%	27,7%
	Dinamarca	58	0,1%	12	0,2%	20,7%
	Finlàndia	49	0,1%	13	0,2%	26,5%
	Resta d'Europa	1.658	4,1%	288	5,3%	17,4%
	Estats Units d'Amèrica	1.098	2,7%	257	4,7%	23,4%
	Canadà	376	0,9%	113	2,1%	30,1%
	Resta d'Amèrica	1.498	3,7%	219	4,0%	14,6%
	Índia	35	0,1%	8	0,1%	22,9%
	Xina	109	0,3%	8	0,1%	7,3%
	Japó	119	0,3%	10	0,2%	8,4%
	Resta d'Àsia i Oceania	754	1,9%	146	2,7%	19,4%
Àfrica	36	0,1%	8	0,1%	22,2%	
Total	40.634	100,0%	5.460	100,0%	13,4%	

Font: Perfil extret de les enquestes presencials realitzades a l'Oficina de Turisme de la Rambla durant l'any 2025; sense comptabilitzar les dades de les OT Consell comarcal i Aeroport.

2.3. Turisme de reunions (MICE)

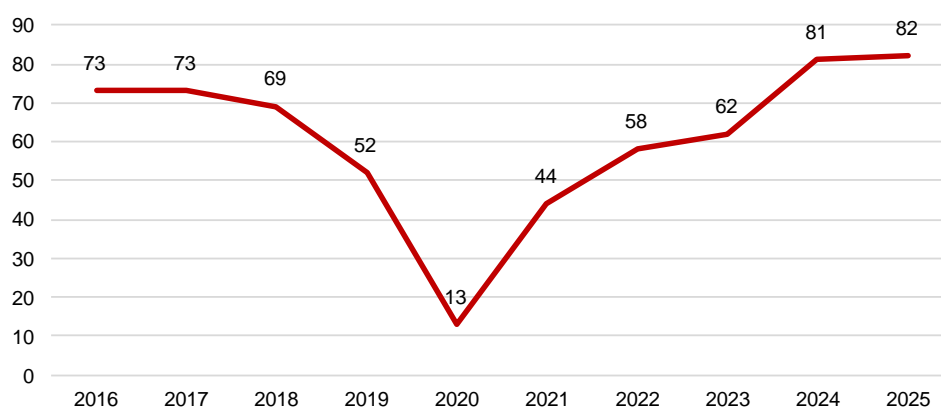
2.3.1. Dades turisme de reunions (2025)

	Reunions	Assistents	Durada (dies)
Congressos	15	5670	58
Convencions	5	3370	6
Jornades	20	4445	24
Esdeveniments	42	30090	48
Total	82	43.575	136

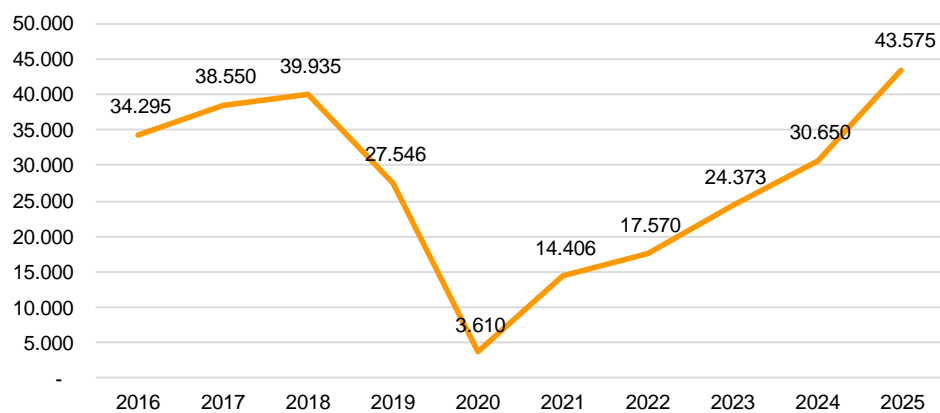
2.3.2. Variació internaual del turisme de reunions (2025)

	Reunions	Assistents	Durada (dies)
Variació absoluta	▲ 1	▲ 12.925	▲ 7
Variació percentual	▲ 1%	▲ 42%	▲ 5%

2.3.3. Evolució del nombre de reunions, 2016-2025



2.3.4. Evolució del nombre d'assistents, 2016-2025



Font: Fundació Auditori Palau de Congressos de Girona.

2.4. Oferta d'allotjament

Oferta d'allotjament per tipus d'establiment i places

	Establiments	Places	
	Valor	Valor	%
Hostals i Pensions	11	328	10,1%
Total Hostals i Pensions	11	328	10,1%
Hotel *	2	146	4,5%
Hotel **	3	296	9,1%
Hotel ***	3	252	7,8%
Hotel ****	7	885	27,2%
Hotel **** Superior	4	272	8,4%
Total Hotels	19	1.851	57,0%
HUT 5 claus	10		0,0%
Habitatge ús turístic	758	836	25,7%
Total Habitatge ús turístic	768	836	25,7%
Apartaments	2	116	3,6%
Total Apartaments	2	116	3,6%
Allotjaments rurals	1	15	0,5%
Total allotjaments rurals	1	15	0,5%
Llars compartides	38	104	3,2%
Total Llar compartides	38	104	3,2%
Total	839	3.250	100,0%

Font: Generalitat de Catalunya, Departament d'Empresa i Treball. L'àmbit territorial és la ciutat de Girona. Dades de la darrera publicació relativa al 8 de gener de 2026.

2.5. Trànsit aeri²

Passatgers i operacions Aeroport Girona-Costa Brava

	Valor	Variació interanual
Passatgers totals	2.185.561	9,40%
Passatgers comercials	2.182.197	9,50%
Passatgers internacionals	2.177.998	9,50%
Passatgers nacionals	4.199	-15,90%
Operacions totals	28.067	15,20%
Operacions comercials	16.684	8,90%
Operacions internacionals	15.984	9,40%
Operacions nacionals	700	-4,20%

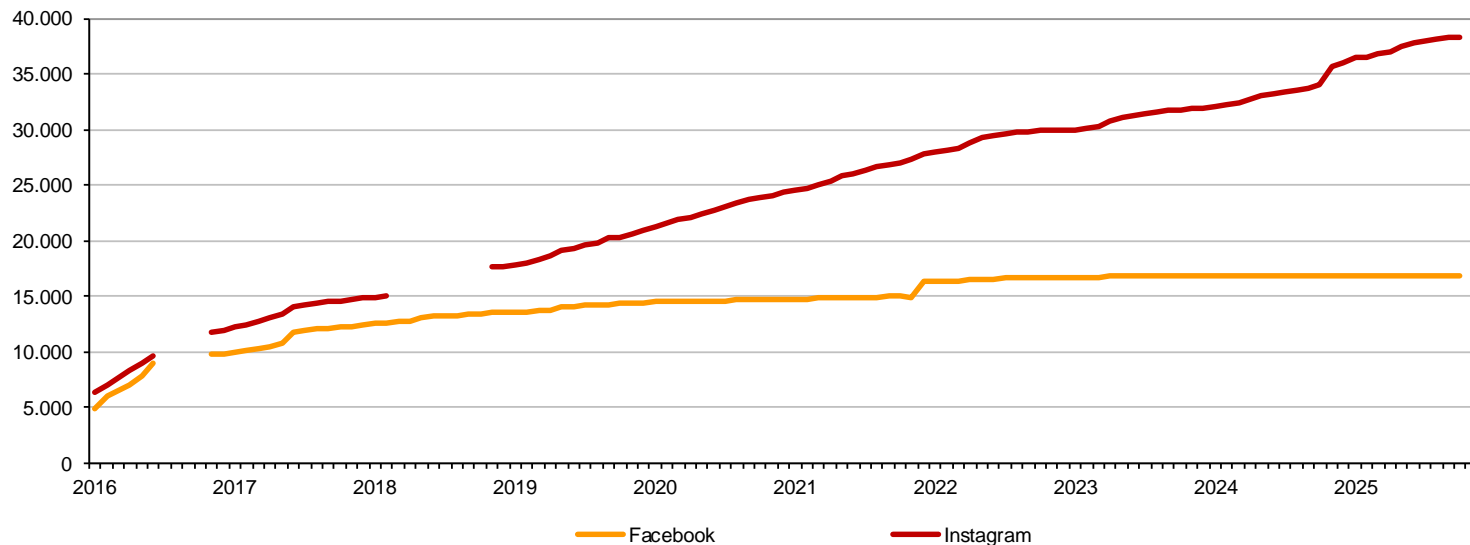
Font: Dades anuals obtingudes de les estadístiques d'AENA.

² Una operació correspon a un moviment d'aeronau, ja sigui un enlairament o un aterratge. S'hi inclouen vols comercials, privats, escola de vol, aviació general, manteniment, etc.

3. MITJANS DIGITALS

3.1. Xarxes socials Girona Turisme

3.1.1. Evolució dels seguidors a les xarxes socials TurismeGi, 2016-25



3.1.2. Indicadors Facebook 2025

	Valor
Seguidors a 31 de desembre de 2025	16.870
Nous seguidors any	-33
Acumulat publicacions any	46
Interaccions	4.108
Visualitzacions	131.872

3.1.3. Indicadors Instagram 2025

	Valor
Seguidors a 31 de desembre de 2025	38.520
Nous seguidors any	2.438
Acumulat publicacions any	58
Total Magrada	21.107
Total comentaris	242

Font: Eines d'anàlítica pròpies de cada plataforma (Facebook i Instagram).

3.2. Butlletí mensual de turisme

3.2.1. Indicadors Butlletí 2025³

	Valor
Subscriptors	1.509
Butlletins enviats	2.727
Percentatge obertura	11,5%
Taxa de clics	2,9%
Taxa de clics per obertura	24,8%

Font: Compte de Mailchimp.

³ Taxa de clics: percentatge d'e-mails entregats que han tingut almenys un clic en algun enllaç.

Taxa de clics per obertura: percentatge de persones que han obert el correu i després han fet clic en algun enllaç.

3.3. Pàgina web Girona Turisme

3.3.1. Estadística bàsica

	Valor
Usuaris únics anuals	202.460
Variació respecte any anterior	-17,8%
Sessions anuals	254.383
Mitjana de pàgines per sessió	1,96
Total pàgines vistes	498.335
Duració mitjana de la visita	0:44

3.3.2. Procedència dels usuaris (top 10)

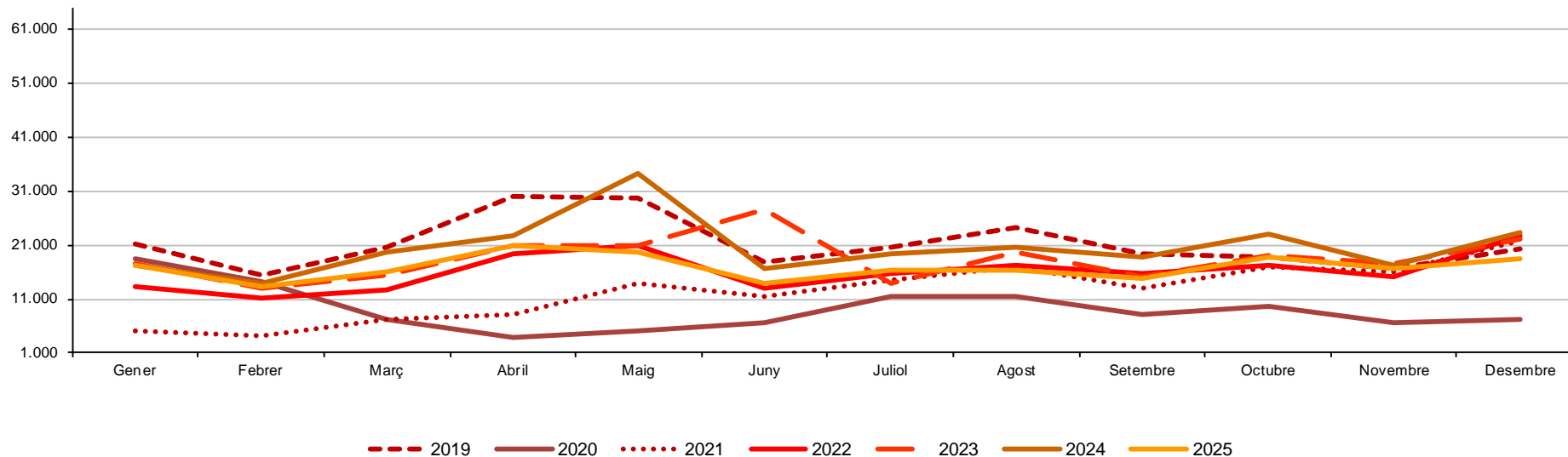
	Valor	%
Espanya	120.632	66,3%
França	30.104	16,5%
Regne Unit	7.805	4,3%
Estats Units	6.077	3,3%
Alemanya	5.208	2,9%
Xina	3.339	1,8%
Països Baixos	3.234	1,8%
Bèlgica	2.562	1,4%
Irlanda	1.715	0,9%
Itàlia	1.300	0,7%
Total top 10	181.976	100,0%

3.3.3. Fonts de procedència

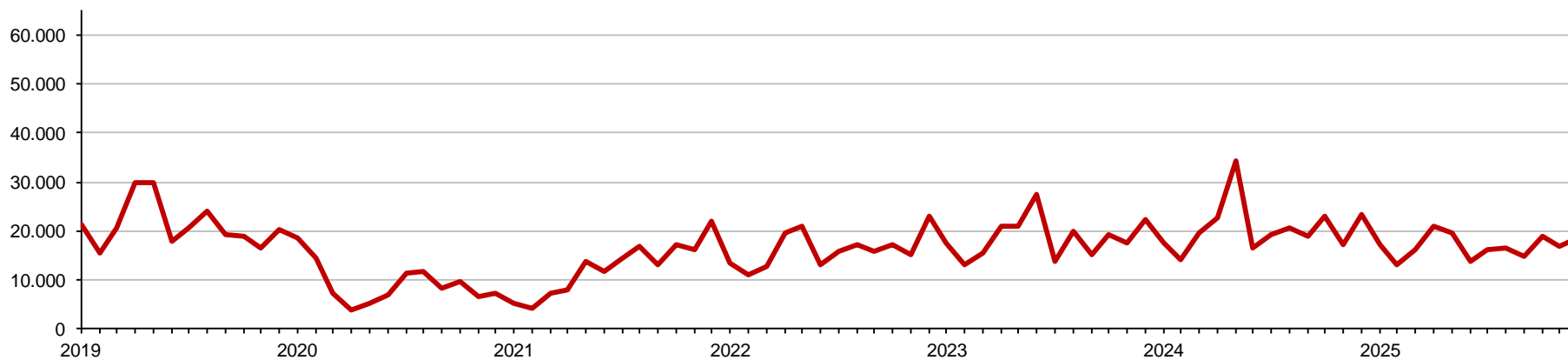
	Valor	%
Cerca orgànica	195.095	76,69%
Directe	48.660	19,13%
De referència (enllaços externs)	8.139	3,20%
Social	874	0,34%
Altres	1.615	0,63%
Cerca orgànica	195.095	76,69%

Font: Google Analytics.

3.3.4. Usuaris únics web Girona Turisme, comparativa interanual



3.3.5. Usuaris únics web Girona Turisme, 2019-2025

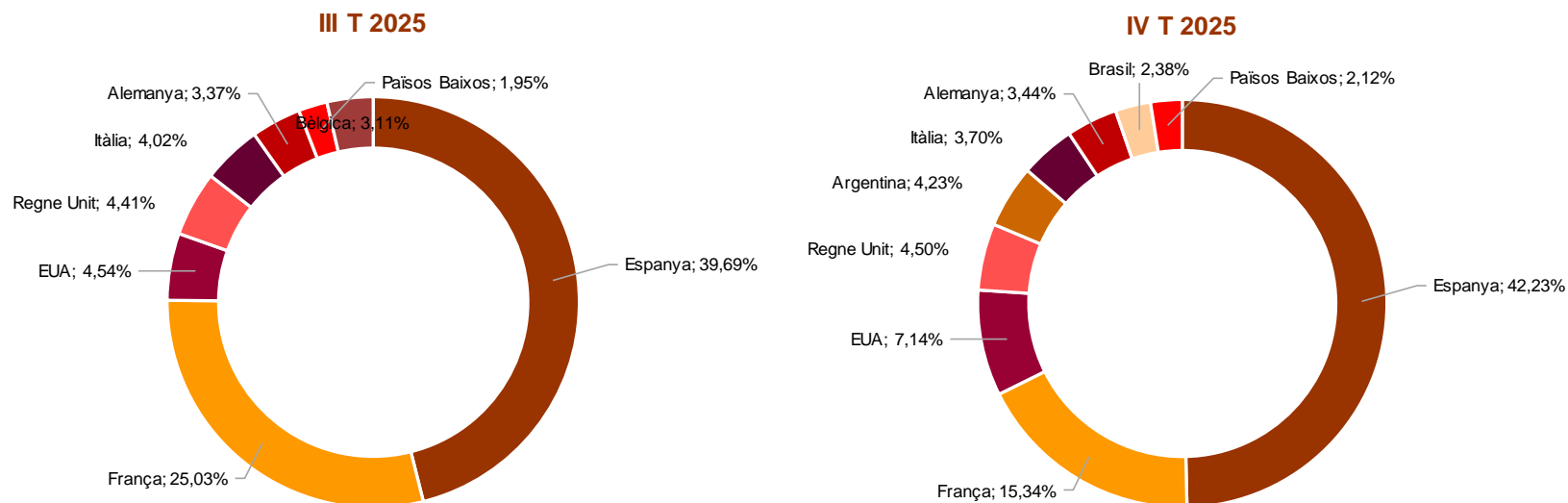


3.4. XATBOT turístic

3.4.1. Estadística bàsica

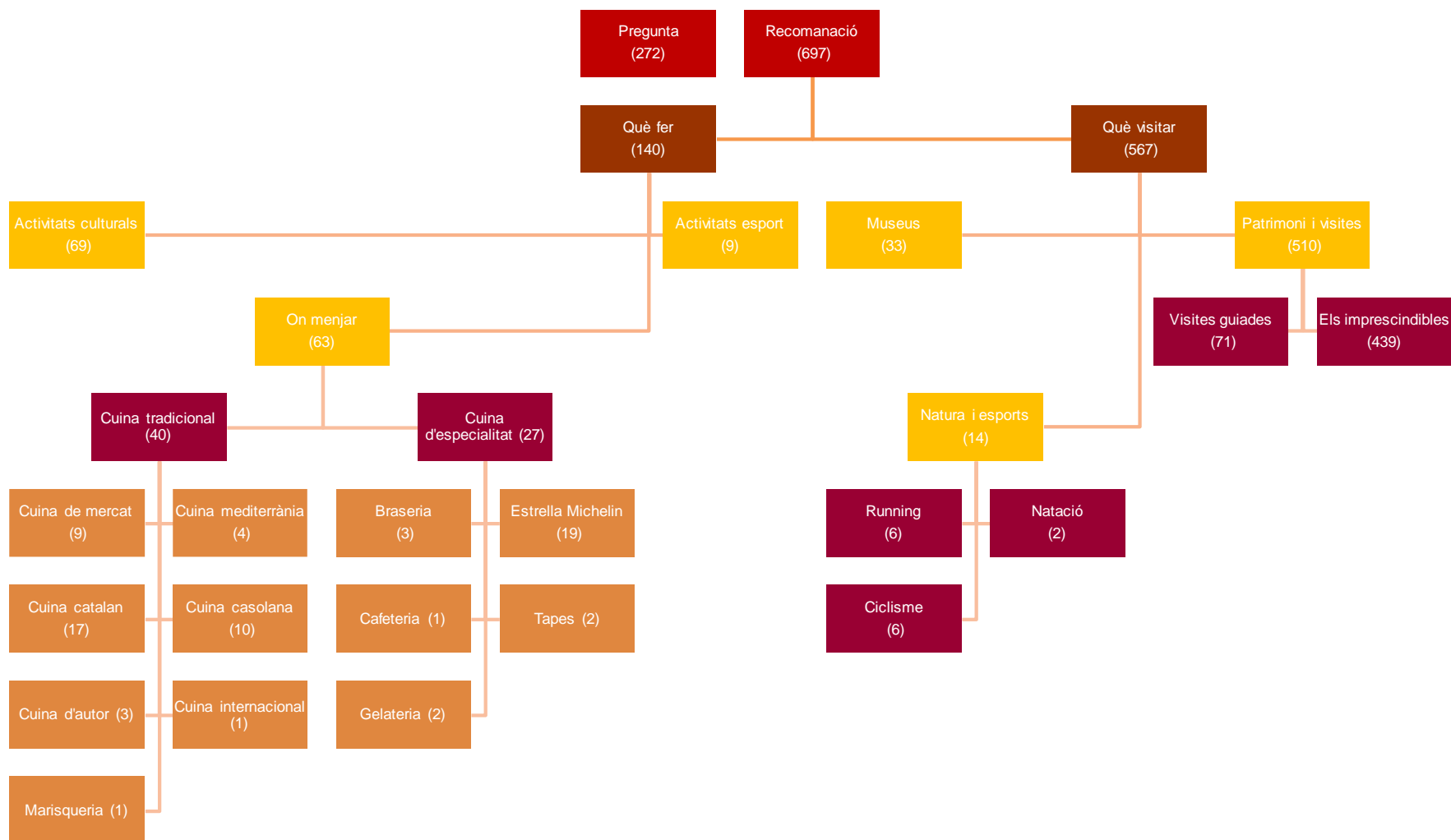
	III T 2025	IV T 2025	Var. Trimestral
Converses totals	832	412	-50,5%
Missatges totals	9.048	4.314	-52,3%
Mitjana de missatges per conversa	10,88	10,47	-3,8%
Interaccions QR ⁴	1.447	857	-40,8%
Registres QR	771	362	-53,0%

3.4.2. Procedència dels usuaris



⁴ Les Interaccions QR indiquen el nombre d'usuaris que han escanejat un QR. En canvi, Registres QR fa referència al nombre d'usuaris registrats després d'interaccionar amb un QR.

3.4.3. Arbre d'accions de les converses (III T i IV T 2025)

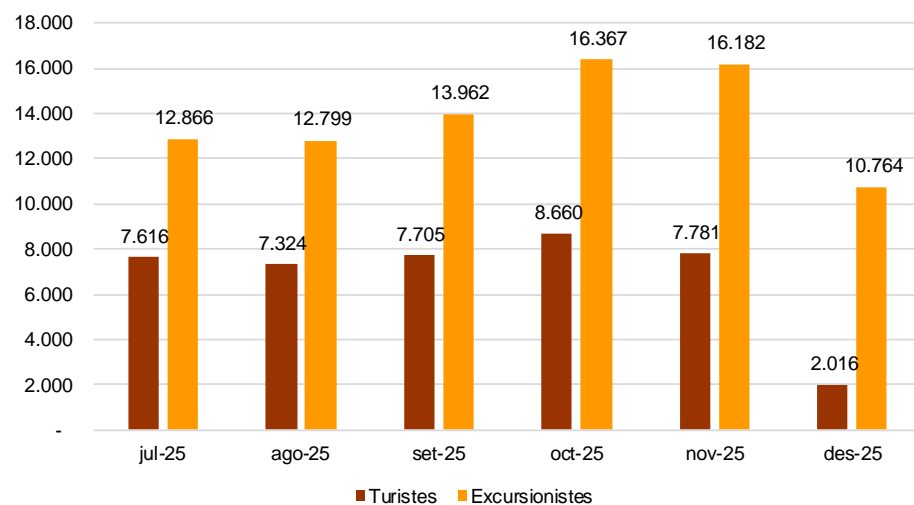


Font: Dades obtingudes de la senyalística turística intel·ligent situada en varis punts de la ciutat i basada en un servei d'assistent conversacional virtual. Només es disposen dades dels dos darrers trimestres de 2025, atès que la senyalística no es va posar a disposició fins a l'estiu de 2025.

4. FLUXOS TURÍSTICS

4.1. Fluxos de vianants⁵

4.1.1. Turistes i excursionistes mensuals totals



4.1.2. Mitjana de dies d'estada

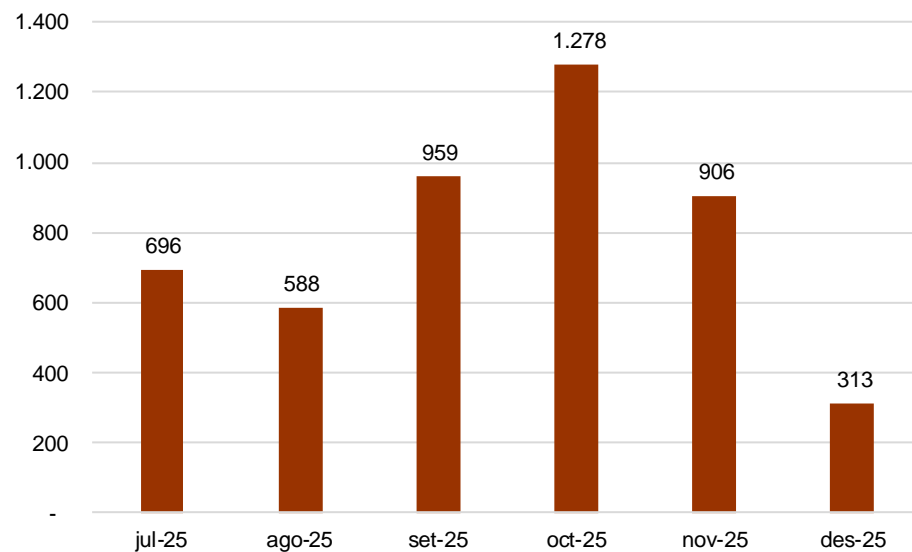
	IIIT 2025	IVT 2025
Turistes	3,33	2,67
Excursionistes	1	1

Font: Dades provinents de sensors instal·lats en 9 punts de la ciutat per obtenir dades anònimes amb l'objectiu de monitorar els fluxos turístics que rep la ciutat de Girona. Només es disposen dades dels dos darrers trimestres de 2025, atès que els sensors es van instal·lar l'estiu de 2025.

⁵ Un turista és qualsevol persona que visita el lloc diverses vegades en un període curt de temps i no es detecta durant un període molt llarg o mai més. Els excursionistes són individus detectats una vegada durant el mes però que no han estat detectats en els 6 mesos anteriors. Categorització segons font d'origen de les dades.

4.2. Fluxos d'autobusos

4.2.1. Dades d'ocupació de l'aparcament de Fontajau



Font: Dades provinents de sensors instal·lats a l'aparcament de Fontajau per obtenir dades anònimes amb l'objectiu de monitorar el nombre d'autocars turístics que rep la ciutat de Girona. Només es disposen dades dels dos darrers trimestres de 2025, atès que els sensors es van instal·lar l'estiu de 2025.