

**PLA ESTRATÈGIC DE L'ESPORT
LOCAL I REDACCIÓ DEL MAPA
D'INSTAL·LACIONS I EQUIPAMENTS
ESPORTIUS DEL MUNICIPI (MIEM)
DE GIRONA
2018-2028**

VOLUM 2: PROPOSTES D'INTERVENCIÓ

3

4

ÍNDIX

1. IDENTIFICACIÓ DE LES LÍNIES ESTRATÈGIQUES I PROGRAMES DE TREBALL	3
2. PROPOSTA D'ACIONS A DESENVOLUPAR	9
2.1. LÍNIA ESTRATÈGICA A	10
2.2. LÍNIA ESTRATÈGICA B	18
2.3. LÍNIA ESTRATÈGICA C	41
2.4. LÍNIA ESTRATÈGICA D	51
2.4. LÍNIA ESTRATÈGICA E	60
3. IMPLEMENTACIÓ DE LES PROPOSTES	66
4. ALINEACIÓ DE LES ACCIONS AMB LES LÍNIES ESTRATÈGIQUES	69
5. CONCLUSIONS	73

ÍNDIX DE TAULES

Taula 1. Alineació de les propostes amb les línies d'actuació	70
--	-----------

1. IDENTIFICACIÓ DE LES LÍNIES ESTRATÈGIQUES I PROGRAMES DE TREBALL



Seguidament es presenten les línies estratègiques identificades per a treballar en l'esport del futur de Girona. Cada línia estratègica compta amb dos programes de treball més específics per a treballar aspectes més concrets.

Línia Estratègica A

Redefinició i dinamització de l'esport escolar

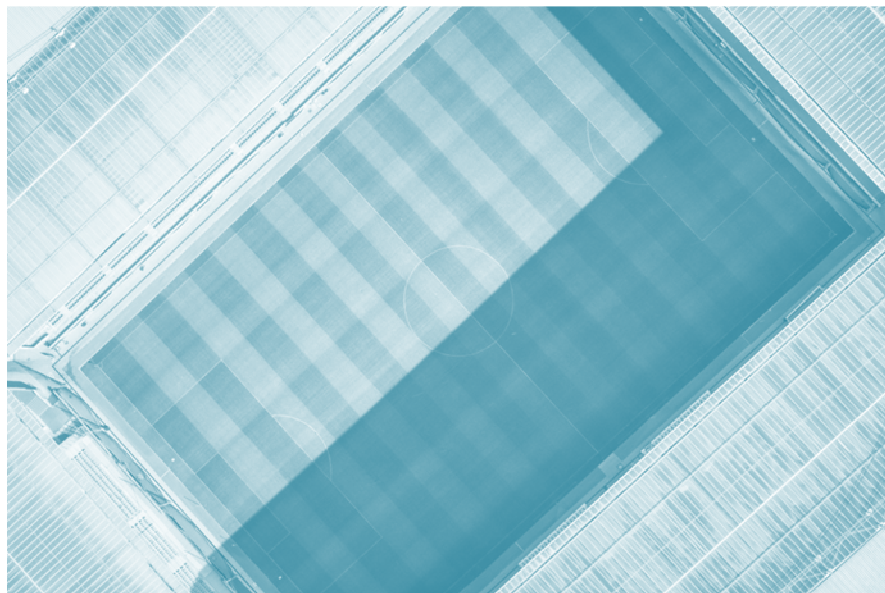
Descripció	Treball entre els diferents agents esportius per tal de crear una oferta esportiva alternativa a la federada de qualitat i adaptada a les diferents necessitats de la població en edat escolar amb la finalitat de recuperar els valors corresponents a aquesta etapa vital que complementin l'educació i reduir l'abandonament en l'etapa adolescent.	
Programes de Treball	A1. Establir relacions entre esport escolar i esport federat	Crear marcs comuns de treball entre les diferents tipologies d'associacionisme per evitar el traspàs massiu d'esportistes escolars a la competició federada i per establir les edats d'esport escolar i regular l'accés d'aquests a l'esport federat.
	A2. Disseny d'una oferta esportiva per al públic adolescent i jove	Crear una oferta esportiva dissenyada específicament per als joves, amb activitats menys convencionals o amb més flexibilitat, ha de contribuir a incrementar l'índex de pràctica esportiva per aquesta franja d'edat.
	A3. Suport i promoció de l'esport com a eina d'educació en valors i element de cohesió social	Disposar d'una convocatòria de subvencions que serveixi per donar suport a les activitats extraescolars que es portin a terme en el propi centre escolar.



Línia Estratègica B

Consolidació d'un parc d'equipaments esportius de qualitat

Descripció	Realització d'actuacions de millora en els equipaments esportius de la ciutat per adaptar-se a les noves necessitats de la demanda i garantir una pràctica esportiva de qualitat.	
Programes de Treball	B1. Dotació dels centres educatius d'espais esportius adequats per a la pràctica	Les actuacions en centres educatius per a la millora dels espais esportius existents o bé per incorporar-ne de nous, permetran millorar la qualitat de la pràctica que s'hi realitza, així com es podrà donar acollida a les entitats esportives fora de l'horari lectiu.
	B2. Ampliació de la dotació d'espais esportius de salut i lleure	Davant l'augment de la pràctica i la creixent tendència de la concepció de l'esport com quelcom per millorar la salut i l'associació a moments d'oci, es fa necessari augmentar els espais esportius on practicar aquest tipus de pràctica per donar resposta a les necessitats de la població.
	B3. Ampliació i millora de la qualitat, funcionalitat i accessibilitat dels equipaments esportius d'esports específics i competició	L'ampliació en nombre i la remodelació i adaptació dels equipaments esportius on es realitza l'esport de competició més convencional permetrà millorar la versatilitat i la qualitat de la pràctica que s'hi realitza, així com els farà més accessibles a persones amb mobilitat reduïda.
	B4. Potenciació de l'esport d'elit mitjançant equipaments d'alta competició	La incorporació d'algun equipament de Xarxa d'Interès Nacional al parc d'equipaments esportius de Girona complementaria el pla d'acció engegat per l'Ajuntament, dins del marc de la DTE, per atraure esportistes internacionals i convertir la ciutat en un referent esportiu arreu del món.



Línia Estratègica C

Optimització dels espais i recursos esportius existents

Descripció	Treball per incrementar els usos d'equipaments esportius ben dotats i actualment infrautilitzats, així com optimitzar les estructures de gestió dels serveis per obtenir els millors resultats.	
Programes de Treball	C1. Optimització dels espais esportius escolars	Les escoles, per la seva distribució als diferents sectors, són equipaments de proximitat que arriben al conjunt de la ciutadania del municipi i, moltes d'aquestes escoles compten amb espais esportius ben dotats amb un baix nivell d'ús. Cal doncs, potenciar una entesa entre l'ajuntament i les escoles per potenciar l'ús social dels centres escolars
	C2. Optimització de les estructures de gestió dels serveis esportius	Les estructures organitzatives estableixen la distribució dels llocs de treball i permeten definir com es reparteixen les responsabilitats, tenint una transcendència fonamental per a la consecució eficaç dels objectius establerts. Donada la seva importància, aquest programa va en la línia de realitzar alguns canvis per assegurar aquesta consecució.
	C3. Optimització de la gestió dels camps de futbol i altres serveis de la instal·lació	Alguns camps de futbol compten amb altres serveis com són els bars, que són gestionats per les entitats usuàries, però sense cap document formal. Vincular els convenis de la gestió de la instal·lació amb la gestió dels bars, assegurarà una gestió regularitzada d'aquest tipus de servei.
	C4. Optimització del manteniment de les instal·lacions a través de la gestió dels recursos per dur-lo a terme	Realitzar el manteniment de les instal·lacions requereix d'un important volum de recursos, que es veuen incrementats si es duu a terme un manteniment bàsicament correctiu. Per tant, el disseny d'un pla de manteniment tant a nivell preventiu com correctiu, es fa necessari per optimitzar els costos derivats. Per altra banda, externalitzar serveis de manteniment permet augmentar el rendiment, la flexibilitat i l'exigència.



Línia Estratègica D

Adaptació i potenciació dels espais al medi natural i urbà per a la pràctica d'activitat física

<p>Descripció</p>	<p>Adaptar els espais naturals i urbans existents per a la pràctica d'activitat física a l'aire lliure per donar resposta a les noves tendències i necessitats de tots els col·lectius, així com per atraure més practicants.</p>	
<p>Programes de Treball</p>	<p>D1. Adaptació dels parcs de la ciutat per a una pràctica d'activitat física al medi natural segura i de qualitat</p>	<p>Aprofitar l'entorn potent i privilegiat amb el compta la ciutat per a la pràctica d'activitat física al medi natural, realitzant actuacions encaminades a millorar la seguretat, la qualitat de la pràctica i el confort per als usuaris dels principals parcs de la ciutat.</p>
	<p>D2. Establir una continuïtat dels carrils bici amb recorreguts de ciclisme de carretera</p>	<p>L'àmplia xarxa de carrils bici amb la que compta la ciutat és molt extensa i permet connectar els diferents punts de la ciutat facilitant la mobilitat dels ciutadans. Disposar d'una continuïtat d'aquests carrils bici amb els recorreguts de ciclisme de carretera de les rodalies, permetrà que els practicants d'aquesta modalitat ho facin en millors condicions de seguretat.</p>
	<p>D3. Donar a conèixer i fomentar l'ús dels parcs urbans de salut de la ciutat</p>	<p>La ciutat compta amb 4 parcs de salut urbans distribuïts a diferents àrees del territori. Tot i que Dipsalut hi realitza periòdicament sessions de dinamització, l'ús d'aquests parcs per lliure per part de la ciutadania és baix degut a un desconeixement general del seu ús. Programar una sèrie d'accions divulgatives i de conscienciació pot ajudar a incrementar el nivell d'ús.</p>
	<p>D4. Facilitar la pràctica esportiva al medi urbà</p>	<p>Cada cop és major el volum de gent que fa pràctica esportiva al medi urbà, ja sigui en pistes, carrers, parcs i places, etc. Poder disposar d'espais adequats per fer aquest tipus de pràctica a l'aire lliure, sobretot enfocada a la gent jove, atraurà a aquest col·lectiu a iniciar-se o seguir fent activitat física i esport.</p>



Línia Estratègica E

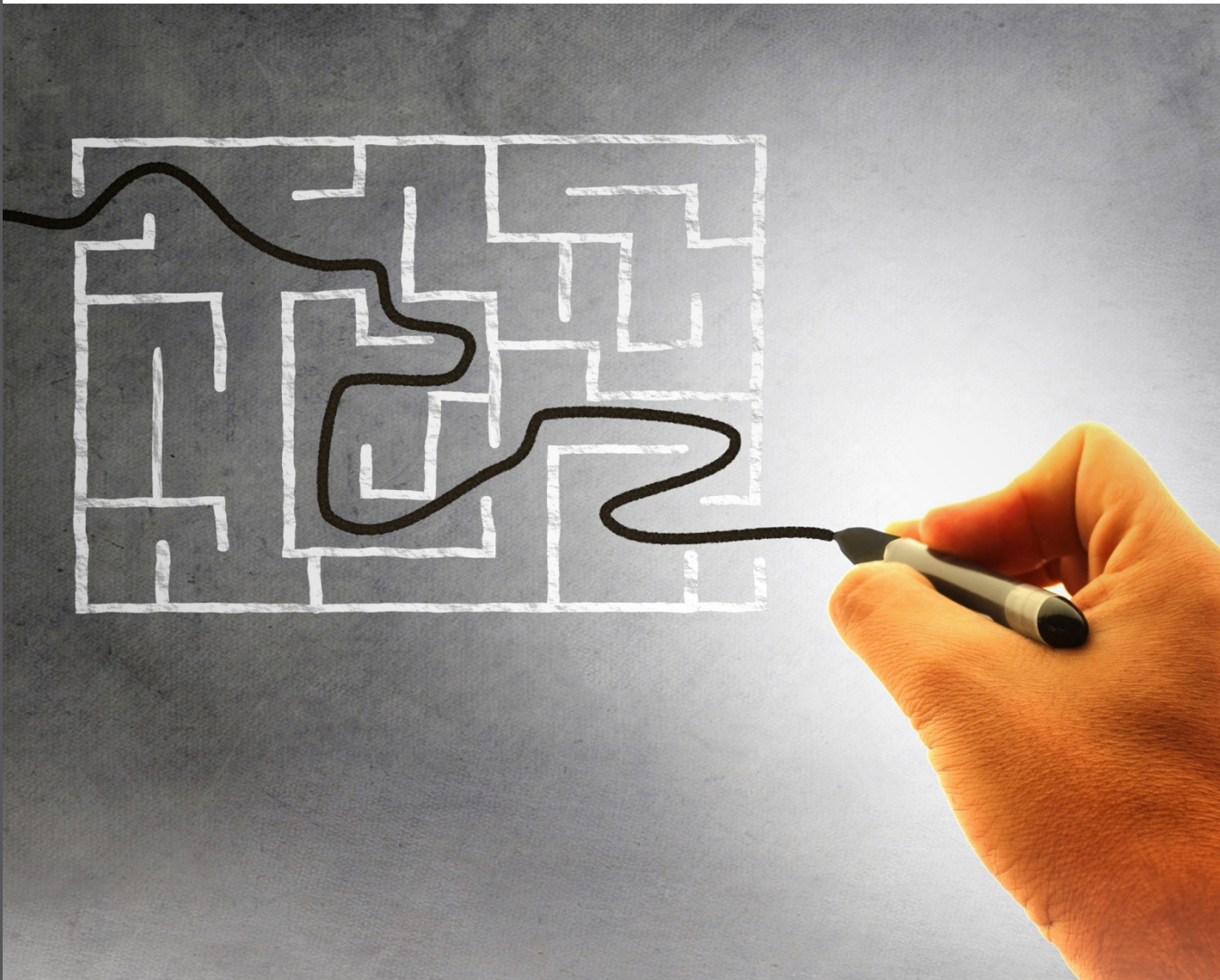
Potenciació de la col·laboració público-privada

Descripció Ampliar els nivells de col·laboració entre Ajuntament i sector privat per poder oferir un servei adaptat a les demandes de la població i la recerca de finançament per a les entitats esportives.

Programes de Treball	<p>E1. Revisió del model de gestió en algunes instal·lacions esportives de la ciutat</p>	<p>La ciutat compta amb 3 piscines cobertes municipals, dues d'elles es gestionen de manera directa i una de manera indirecta mitjançant una concessió. Davant la proposta de reformes a les piscines plantejada, es proposa valorar la possible entrada del privat que ajudaria en la inversió i posterior gestió d'aquestes. Per altra banda, un seguiment de l'actual concessió es fa necessari per garantir un servei de qualitat a la ciutadania.</p>
	<p>D2. Obertura a la població d'equipaments privats de Xarxa Bàsica no disponibles a nivell municipal</p>	<p>Girona disposa d'un ampli parc d'equipaments de Xarxa Bàsica, però tot i així per a algun tipus d'instal·lació en concret només en compta a nivell privat, com és la pista d'atletisme. Aquesta no presenta un estat adequat per a la pràctica i per aquest motiu, el seu nivell d'ús és baix. Una col·laboració público-privada en aquest sentit, podria possibilitar l'obertura de la pista d'atletisme a la població.</p>
	<p>D3. Desenvolupar un programa de captació d'espònsors</p>	<p>Les entitats manifesten les dificultats que es troben per trobar patrocinadors que els ajudin amb el finançament, sobretot aquelles que no compten amb equips de primer nivell. El programa va en la línia de facilitar a l'associacionisme esportiu les vies i mecanismes necessaris per trobar l'esponsorització necessària per desenvolupar la seva activitat.</p>



2. PROPOSTA D'ACCIONS A DESENVOLUPAR



Una vegada concretades les línies estratègiques i els programes de treball, es presenta proposta d'accions per al desenvolupament d'aquestes línies. Les propostes aquí plantejades han estat sotmeses prèviament a una sessió participativa amb diferents agents esportius del municipi, els quals han tingut oportunitat de validar-les, d'establir-ne la seva prioritat així com d'incorporar noves propostes (veure *Annex 2. Informe de resultats de la sessió participativa al "Volum 3: Annexos"*). Els resultats obtinguts s'han tingut en compte a l'hora d'ordenar les diferents accions en el temps així com per identificar les accions més prioritàries.

La planificació en el temps de les propostes, però, s'ha de fer sempre ajustant el seu cost a la capacitat d'inversió de l'Ajuntament, resultant essencial prioritzar unes accions sobre unes altres segons sigui la seva importància, cost i complexitat. El present projecte té un abast fins l'any 2028 en el que s'han diferenciat **3 fases** dins d'aquest període de temps: primera fase any 2018-20, segona fase 2021-24 i tercera fase 2025-28. **No s'han calendaritzat les actuacions de reforma i construcció d'instal·lacions.**

2.1. LÍNIA ESTRATÈGICA A

Línia Est.	Programes de treball	Accions
A. Redefinició i dinamització de l'esport escolar	A1. Establir relacions entre esport escolar i esport federat	A.1.1. Potenciar, donar a conèixer i exportar als centres escolars el programa "Valors en acció-l'esport en positiu" de l'Agrupació Territorial de Consells Esportius de Girona i del projecte "La grada suma" del Consell Esportiu del Gironès
		A.1.2. Establir normatives bàsiques per assegurar un itinerari esportiu adaptat a l'edat
	A2. Disseny d'una oferta esportiva per al públic adolescent i jove	A.2.1. Identificació les demandes i necessitats de la població adolescent i jove de la ciutat
		A.2.2. Crear programes esportius a mida de forma coordinada amb els agents esportius del municipi, i especialment en l'etapa d'ensenyament secundari
	A3. Suport i promoció de l'esport com a eina d'educació en valors i element de cohesió social.	A.3.1 Portar a terme un anàlisi comparatiu del suport que donen altres ajuntaments a la promoció de l'esport escolar.
		A.3.2 Redefinició de la convocatòria de subvencions adreçada als centres educatius i AMPAs per al foment i promoció de l'esport escolar (horari extraescolar).

Número	Línia estratègica
A.1.1.	A. Promoció de l'activitat física i l'esport en edat escolar
	Programa de treball
	A1. Establir relacions entre esport escolar i esport federat
	Acció
	A.1.1. Potenciar, donar a conèixer i exportar als centres escolars el programa "Valors en acció-l'esport en positiu" de l'Agrupació Territorial de Consells Esportius de Girona i del projecte "La grada suma, amb valors sempre guanyem!" del Consell Esportiu del Gironès
Descripció	

Tant a nivell provincial com a nivell comarcal, els Consells Esportius juguen un paper important alhora d'inculcar valors positius en l'esport en edat escolar:

- ☞ **Agrupació Territorial de Consells Esportius de Girona: "Valors en acció - L'esport en positiu"**
Eina educativa que premia l'esport sa i respectuós a les lligues territorials gironines. Agrupa totes les accions que tenen per objectiu principal sensibilitzar i conscienciar als esportistes, tècnics, famílies, directius i tutors de joc de la importància d'un comportament cívic. La "targeta verda" reconeix les accions positives que poden donar-se al terreny de joc durant el transcurs dels partits. A final de curs es reconeixen els equips més destacats en aquest sentit.
- ☞ **Consell Esportiu Gironès: "La grada suma, amb valors sempre guanyem!"**
Programa dissenyat per treballar els valors de l'esport i el joc net des dels centres educatius, de la mà de les principals entitats esportives de primera línia de la comarca. Es pretén potenciar els valors implícits en l'esport, tot despertant la mirada crítica dels espectadors a la grada, per tal de minimitzar les conductes inapropiades dins i fora del terreny de joc. En el programa hi col·laboren el Girona Futbol Club i l'Uni Girona Club de Bàsquet.

Aconseguir un bon clima en l'entorn de l'esport escolar és de vital importància donada la gran influència que té sobre els joves esportistes i la seva educació. L'esport educa mitjançant l'autocontrol mental, la modèstia, l'acceptació de les regles de joc, la creativitat o el sentit de la justícia. L'esport pot desenvolupar qualitats com la lleialtat, la perseverança, la resistència, la capacitat de renúncia o la valoració de les virtuts dels altres. Per aquest motiu, es proposa engegar una campanya de difusió a les escoles per potenciar, donar a conèixer i implantar aquests programes amb la col·laboració de tots els agents implicats. Així, amb la implicació dels Consells Esportius, es planteja una adaptació d'aquests programes als centres escolars amb activitats que es desenvolupin durant l'horari lectiu, on es desplacin professionals per dur a terme les activitats que tindrien per objectiu afavorir els valors mencionats. L'adhesió al programa per part de les escoles seria voluntari mitjançant una inscripció.

Responsables

- Ajuntament de Girona. Col·laboració entre els àmbits d'esports i educació.
- Agrupació Territorial de Consells Esportius de Girona.
- Consell Esportiu Gironès.
- Professor d'Educació Física dels centres escolars de la ciutat.

Seguiment i avaluació

- Nombre de "targetes verdes" mostrades
- Nombre d'espectadors assistents mitjançant "La grada suma, amb valors sempre guanyem!"
- Nombre de centres escolars adherits a l'adaptació dels programes a les escoles

Calendari

FASE I				FASE II				FASE III			
2017	2018	2019	2020	2021	2022	2023	2024	2025	2026	2027	2028

Número	Línia estratègica
A.1.2.	A. Promoció de l'activitat física i l'esport en edat escolar
	Programa de treball
	A1. Establir relacions entre esport escolar i esport federat
	Acció
	A.1.2. Establir normatives bàsiques per assegurar un itinerari esportiu adaptat a l'edat

Descripció

Crear marcs comuns de treball entre les diferents tipologies d'associacionisme per establir normatives i reglaments per evitar el transvasament massiu d'esportistes escolars a la competició federada, per establir les edats d'esport escolar i regular l'accés d'aquests a l'esport federat. Es proposa:

- ☞ Participació a les competicions de Jocs Escolars d'aquells equips de categoria promesa i prebenjamí de la qual existeixi competició al Consell Esportiu del Gironès. Aquests equips no podrien jugar competició federada. Es proposa estudiar també la participació obligada dels equips benjamins i alevins.
- ☞ Prohibició a les entitats federades de fitxar jugadors pels seus equips que ja estiguin inscrits als Jocs Escolars un cop iniciada la competició d'aquests. Les entitats que estiguin interessades en adquirir jugadors, s'haurien d'esperar a la temporada següent. Possibilitat de revisió de casos especials a través d'una comissió encarregada.

Responsables

- Ajuntament de Girona. Col·laboració entre els àmbits d'esports i educació.
- Consell Esportiu del Gironès.
- Coordinadors entitats i associacions esportives de la ciutat.
- Professors d'Educació Física dels centres escolars de la ciutat.
- AMPAS.

Seguiment i avaluació

- Nombre escolars gironins inscrits als JEEC
- Nombre transvasament jugadors JEEC a competició federada

Calendari

FASE I				FASE II				FASE III			
2017	2018	2019	2020	2021	2022	2023	2024	2025	2026	2027	2028

Número	Línia estratègica
A.2.1.	A. Promoció de l'activitat física i l'esport en edat escolar
	Programa de treball
	A2. Disseny d'una oferta esportiva per al públic adolescent i jove
	Acció
	A.1.2. Identificació les demandes i necessitats de la població adolescent i jove de la ciutat

Descripció

És important identificar el volum d'adolescents i joves que no practiquen activitat física o que abandonen la seva pràctica en el pas de primària a secundària. Treballant de forma conjunta amb la Regidoria de Joventut, es proposa la realització d'una enquesta dirigida exclusivament a la població de 12 a 18 anys sobre els seus hàbits d'activitat física i esport fent especialment incidència en les motivacions i/o necessitats que requereixen. Aquesta enquesta, que complementaria a la que properament es realitzarà sobre els hàbits esportius de la població en edat escolar (6 a 16 anys), pot aportar una gran quantitat d'informació de valor per a dissenyar programes esportius específics per a les edats joves del municipi i amb un èxit garantit.

Responsables

- Ajuntament de Girona. Col·laboració entre els àmbits d'esports, joventut i educació.

Seguiment i avaluació

- Nombre de nois i noies enquestats de 12 a 18 anys.
- Índex de pràctica esportiva de 12 a 18 anys.
- Nombre de demandes de les enquestes no cobertes amb l'oferta actual.

Calendari

FASE I				FASE II				FASE III			
2017	2018	2019	2020	2021	2022	2023	2024	2025	2026	2027	2028

Número	Línia estratègica
A.2.2.	A. Promoció de l'activitat física i l'esport en edat escolar
	Programa de treball
	A2. Disseny d'una oferta esportiva per al públic adolescent i jove
	Acció
	A.2.2. Crear programes esportius a mida de forma coordinada amb els agents esportius del municipi, i especialment en l'etapa d'ensenyament secundari

Descripció

Una vegada analitzats els resultats de l'enquesta, s'hauran d'identificar les demandes factibles a satisfer d'acord als recursos existents i treballar de forma coordinada amb tots els agents esportius interessats en treballar en aquest àmbit. Aquestes necessitats no han de ser resoltes exclusivament per l'ajuntament, sinó que una entitat es pot especialitzar en aquest tipus d'activitat o es pot treballar per a què, ja siguin les entitats o els complexos esportius municipals, realitzin nous tipus d'activitats esportives. La promoció d'aquestes i el treball per al seu disseny amb el tècnic de joventut, serà clau per a que sigui atractiu per al públic jove.

Responsables

- Ajuntament de Girona. Col·laboració entre els àmbits d'esports i joventut.
- Agents esportius locals

Seguiment i avaluació

- Índex de pràctica esportiva de 12 a 18 anys.
- Número de noves activitats organitzades.
- Nivell d'assistència a les activitats del programa esportiu per a joves.

Calendari

FASE I				FASE II				FASE III			
2017	2018	2019	2020	2021	2022	2023	2024	2025	2026	2027	2028

Número	Línia estratègica
A.3.1.	A. Promoció de l'activitat física i l'esport en edat escolar
	Programa de treball
	A3. Suport i promoció de l'esport com a eina d'educació en valors i element de cohesió social.
	Acció
	A.3.1. Portar a terme un anàlisi comparatiu del suport que donen altres ajuntaments a la promoció de l'esport escolar.

Descripció

Es realitzarà un anàlisi comparatiu de diferents poblacions de les comarques gironines, com també de la resta del país. (un mínim de 20 poblacions)

L'objectiu es identificar com cada ajuntament porta a terme la promoció de l'esport escolar fora de l'horari lectiu (extraescolars) i la manera de com donen suport a les activitats promogudes per les entitats (centres escolars, AMPAs,...), així com comparar els criteris que utilitzen en les convocatòries de subvencions.

Responsables

- Ajuntament de Girona. Servei Municipal d'Esports

Seguiment i avaluació

- Esports i activitats que es desenvolupen en les instal·lacions escolars fora de l'horari lectiu.
- N° d'agents que intervenen (clubs, consells esportius,...)
- Aportacions econòmiques que realitzen cadascun dels ajuntaments.

Calendari

FASE I				FASE II				FASE III			
2017	2018	2019	2020	2021	2022	2023	2024	2025	2026	2027	2028

Número	Línia estratègica
A.3.2.	A. Promoció de l'activitat física i l'esport en edat escolar
	Programa de treball
	A3. Suport i promoció de l'esport com a eina d'educació en valors i element de cohesió social.
	Acció
	A.3.2. Redefinició de la convocatòria de subvencions adreçada als centres educatius i AMPAs per al foment i promoció de l'esport escolar (horari extraescolar).

Descripció

A partir de realitzar d'anàlisi comparatiu d'altres ajuntaments, es realitzarà una redefinició de la convocatòria de subvencions, per donar suport a les activitats que porten a terme les entitats en els centres escolars.

Responsables

- Ajuntament de Girona. Servei Municipal d'Esports

Seguiment i avaluació

- Dotació pressupostaria de la convocatòria i número d'entitats participants.

Calendari

FASE I				FASE II				FASE III			
2017	2018	2019	2020	2021	2022	2023	2024	2025	2026	2027	2028

2.2. LÍNIA ESTRATÈGICA B

Línia Est.	Programes de treball	Accions
B. Consolidació d'un parc d'equipaments esportius de qualitat	B1. Dotació dels centres educatius d'espais esportius adequats per a la pràctica	B.1.1. Licitat obra del pavelló de l'Escola Cassià Costal tenint en compte criteris de funcionalitat i paviment apte per a la pràctica amb patins
		B.1.2. Dotar la pista coberta de l'Escola Migdia d'un nou edifici de vestidors
		B.1.3. Recuperar la funcionalitat dels vestidors de l'Escola Pla de Girona
	B2. Ampliació de la dotació d'espais esportius de salut i lleure	B.2.1. Incorporació de sales esportives i d'activitat física a la Piscina Sta. Eugènia-Can Gibert del Pla
		B.2.2. Incorporació de sales esportives i d'activitat física a la Piscina de Palau
		B.2.3. Construcció d'un Parc Ciclista a l'aire lliure
		B.2.4. Incorporació d'un rocòdrom a la zona esportiva de La Devesa
	B3. Ampliació i millora de la qualitat i funcionalitat dels equipaments esportius d'esports específics i competició	B.3.1. Actuacions de millora a les instal·lacions de Pont Major (pavelló i camp de futbol)
		B.3.2. Ampliació un vestidor pavelló Palau-2
		B.3.3. Instal·lació de gespa artificial als camps municipals de futbol-7 de Fontajau i Germans Sàbat
		B.3.4. Substitució de la gespa artificial dels camps municipals de futbol de Torres de Palau, Germans Sàbat i Can Gibert del Pla
		B.3.5. Millores en vestidors al Camp Municipal Fontajau
		B.3.6. Reconversió de les sales del Pavelló de Fontajau en vestidors
		B.3.7. Ampliació dels vestidors del Camp d'Esports de Can Gibert del Pla i substitució mòduls prefabricats per vestidors d'obra al camp municipal de futbol de Vila-Roja
		B.3.8. Construcció d'un nou camp de futbol
		B.3.9. Millora en la zona de vòlei i tennis sorra de la Zona Esportiva de la Devesa
	B4. Potenciació de l'esport d'elit mitjançant	B.4.1. Reserva de sòl per a un equipament de Xarxa d'Interès Nacional (velòdrom)

	equipaments d'alta competició	
--	--------------------------------------	--

Els programes i accions establertes per a aquesta línia estratègica, són les que fan referència a **actuacions de reforma i construcció d'equipaments esportius** a la ciutat. Així, les accions d'aquesta línia permetran que Girona pugui comptar amb unes instal·lacions esportives de qualitat per a la seva ciutadania.

Les diferents propostes d'intervenció es portaran a terme d'acord la prioritat que es doni de les mateixes i de la dotació pressupostaria disponible.

A continuació es mostren les fitxes dels programes de treball i les accions corresponents per a aquesta línia estratègica.

Número	Línia estratègica
B.1.1.	B. Consolidació d'un parc d'equipaments esportius de qualitat
	Programa de treball
	B1. Dotació dels centres educatius d'espais esportius adequats per la pràctica
	Acció
	B.1.1. Llicitar l'obra del futur pavelló de l'Escola Cassià Costal tenint en compte criteris de funcionalitat i paviment apte per a la pràctica amb patins

Descripció

Des de l'any 2014 existeix un projecte de construcció d'un pavelló poliesportiu PAV-2 ubicat a l'Escola Cassià Costal. El procés de construcció es troba actualment aturat després de dos intents amb dues empreses adjudicatàries que han renunciat a continuar amb el projecte en dos processos diferents de contractació. En principi, s'espera que enguany torni a engegar-se un procés de contractació per obtenir un nou adjudicatari que dugui a terme el projecte, les obres del qual s'iniciarien a l'estiu. Davant la futura licitació de l'obra, es proposa tenir en compte els següents aspectes:

- Preveure un paviment apte per a la pràctica esportiva en patins (patinatge, hoquei).
- Concebre el pavelló com un espai molt funcional. És a dir, com un espai d'entrenament i no pas de competició, doncs ja hi ha altres pavellons a la ciutat que poden acollir la competició (veure plànol 09). Amb aquesta concepció es podrien reduir costos d'inversió. Amb aquesta finalitat es proposa:
 - Vestidors: els actualment plantejats al projecte tenen un nombre de m² superior als mínims plantejats al full tècnic del Consell Català de l'Esport per a un PAV-2. Es planteja reduir les dimensions d'aquests per encabir-hi un vestidor més, ja que així seria més funcional.
 - Graderies: podrien reduir-se, ja que per als entrenaments no tindrien un ús freqüent.
- Fer ús de les dues sales ubicades a l'espai previst com a magatzem de pista, per ubicar les activitats del club de Judo que actualment està al vestíbul del pavelló de Fontajau o les del club de Tennis Taula Girona que tampoc té instal·lació.

Tipus Xarxa	Tipus intervenció
Bàsica	Replantejar nova construcció
Cost aproximat	Emplaçament
	Pendent

Dèficits que soluciona

- La manca d'espai d'entrenament per les entitats de patinatge i hoquei patins.
- Disposar de vestidors suficients per les entitats que en facin ús.
- Possible ubicació de l'Associació Girona Judo o el Club de Tennis Taula Girona, actualment sense espai adequat per a la seva activitat.

Calendari											
FASE I				FASE II				FASE III			
2017	2018	2019	2020	2021	2022	2023	2024	2025	2026	2027	2028

Observacions

- Veure plànol 08
- Avaluar la ubicació de l'Associació Girona Judo en el futur pavelló o bé a alguna de les futures sales plantejades a les piscines municipals.

Número	Línia estratègica
B.1.2.	B. Consolidació d'un parc d'equipaments esportius de qualitat
	Programa de treball
	B1. Dotació dels centres educatius d'espais esportius adequats per la pràctica
	Acció
	B.1.2. Dotar la pista coberta de l'Escola Migdia d'un nou edifici de vestidors

Descripció

L'Escola Migdia compta amb una pista poliesportiva coberta, però no disposa de vestidors amb accés independent des del carrer, fet que dificulta que aquesta sigui utilitzada per les entitats esportives del municipi. Actualment, però, l'Ajuntament compta amb un projecte per incorporar un edifici de vestidors entre el carrer Migdia i la pista poliesportiva.

Es proposa que es tiri endavant aquest projecte de manera que no es perdi visibilitat de la pista cap al pati. La disponibilitat d'uns vestidors independents obriria la possibilitat d'un ús a les entitats esportives del municipi sense haver d'obrir l'escola, facilitant així el seu ús.

Tipus Xarxa	Tipus intervenció
Bàsica	Nova construcció espai comp. (projecte existent)
Cost aproximat	Emplaçament
	Escola Migdia

Dèficit que soluciona

- La manca d'espai esportiu cobert per als entrenaments de les entitats esportives.

Calendari

FASE I				FASE II				FASE III			
2017	2018	2019	2020	2021	2022	2023	2024	2025	2026	2027	2028

Observacions

- Veure plànol 09

Número	Línia estratègica
B.1.3.	B. Consolidació d'un parc d'equipaments esportius de qualitat
	Programa de treball
	B1. Dotació dels centres educatius d'espais esportius adequats per la pràctica
	Acció
	B.1.3. Recuperar la funcionalitat dels vestidors de l'Escola Pla de Girona

Descripció de la necessitat i acció de millora

L'Escola Pla de Girona, situada a Montilivi, compta amb una pista poliesportiva a l'aire lliure. Aquesta disposa de vestidors, però actualment es fan servir a efectes de magatzem. Es proposa que els vestidors recuperin la seva funcionalitat original realitzant les següents actuacions necessàries:

- Incorporar reixes i canaletes a les dutxes
- Reemplaçar les rajoles malmeses per unes en bon estat
- Habilitar les sortides de ventilació que actualment estan desactivades

Per altra banda, per ubicar tot el material que actualment està dipositat als vestidors, es proposa incorporar uns nous magatzems. Aquests podrien anar situats sota les grades, on es disposa d'un ampli espai aprofitable.

Tipus Xarxa	Tipus intervenció
Bàsica	Reforma espai complementari
Cost aproximat	Emplaçament
	Escola Pla de Girona

Dèficit que soluciona

- La no disponibilitat de vestidors
- La manca d'espai per guardar el material

Calendari

FASE I				FASE II				FASE III			
2017	2018	2019	2020	2021	2022	2023	2024	2025	2026	2027	2028

Observacions

- Veure plànol 10

Número	Línia estratègica
B.2.1.	B. Consolidació d'un parc d'equipaments esportius de qualitat
	Programa de treball
	B2. Ampliació de la dotació d'espais esportius de salut i lleure
	Acció
	B.2.1. Incorporació de sales esportives i d'activitat física a la Piscina Sta. Eugènia-Can Gibert del Pla

Descripció de la necessitat i acció de millora

La Piscina Municipal Santa Eugènia - Can Gibert del Pla compta amb un vas de 25 x 12,5m, un vas d'ensenyament i una petita sala de condicionament físic. La instal·lació presenta problemes de saturació en hores punta, concretament en la franja de 18.00 a 21.00h, i la sala de condicionament físic actual no pot cobrir les necessitats de la demanda.

Amb l'objectiu de diversificar les activitats que es realitzen a la instal·lació, es proposa ampliar el nombre d'espais esportius de la manera següent:

- Construir una segona planta superior per incorporar una sala de *fitness* de majors dimensions i una sala d'activitats dirigides.
- Incorporar una sala de ciclisme *indoor* a la planta baixa.

Aquesta transformació permetria atraure més dones a la instal·lació, ja que es podria oferir una oferta més variada i adaptada a les seves necessitats, com poden ser les activitats dirigides coreografiades o el ciclisme *indoor*. S'ampliaria, doncs, l'accessibilitat a persones de diferents segments de la població, alhora que es milloraria el confort dels usuaris.

Per altra banda, la sala d'activitats dirigides també podria acollir en determinades hores l'activitat de l'Associació Girona Judo o la del Club de Tennis Taula, en cas que no s'ubiquin al pavelló de l'Escola Cassià Costal.

Donat que aquesta proposta requereix d'una elevada inversió, es proposen dos models de gestió a ser valorats:

- Directa: mantenint l'actual model de gestió, anant a càrrec de l'Ajuntament la inversió necessària per realitzar les obres.
- Indirecta: traient a concurs la concessió del complex esportiu, sent l'empresa adjudicatària la responsable de fer la inversió. Possibilitat de que el GEiEG es presenti com a entitat candidata a realitzar la gestió de la instal·lació.

Tipus Xarxa	Tipus intervenció
Bàsica	Reforma espais esportius
Cost aproximat	Emplaçament
	Piscina Sta. Eugènia - Can Gibert del Pla

Dèficit que soluciona

- La saturació de la piscina en hores punta.
- Cobrir la demanda de sala de *fitness* i activitats dirigides (especialment de les dones)

- Possible ubicació de l'activitat de l'Associació Girona Judo o el Club de Tennis Taula

Calendari											
FASE I				FASE II				FASE III			
2017	2018	2019	2020	2021	2022	2023	2024	2025	2026	2027	2028

Observacions

- Veure plànol 11
- El solar existent està delimitat per un cementiri, el qual s'haurà de tenir en compte alhora de dissenyar la llargada del nou edifici.
- Serà necessari un estudi de viabilitat.

Número	Línia estratègica
B.2.2.	B. Consolidació d'un parc d'equipaments esportius de qualitat
	Programa de treball
	B2. Ampliació de la dotació d'espais esportius de salut i lleure
	Acció
	B.2.2. Incorporació de sales esportives i d'activitat física a la Piscina de Palau

Descripció de la necessitat i acció de millora

La piscina de Palau està ubicada en un complex esportiu que consta d'una piscina coberta, un pavelló poliesportiu, una petita sala polivalent i un pavelló on es realitza principalment hoquei i patinatge. Aquests espais actualment tenen entrades independents, estant desconnectats els uns dels altres. Amb l'objectiu d'unificar tots els espais amb un únic punt d'entrada, creant així un gran complex esportiu, es proposa realitzar les següents actuacions:

- Crear un vestíbul amb bar a l'espai que hi ha entre els dos pavellons.
- Incorporar un nucli de comunicacions adaptat.

Per altra banda, la unificació dels espais ofereix la oportunitat d'ampliar els espais esportius i complementaris, incorporant-ne de nous. En aquest sentit es proposa:

- Ampliar la zona de vestidors aprofitant l'espai existent entre el pavelló i la piscina coberta.
- Incorporar una sala d'activitats dirigides entre el pavelló Palau-2 i la piscina coberta.
- Construir una segona planta superior on hi aniria una sala de ciclisme *indoor*.

Tal i com passa a la piscina de Santa Eugènia - Can Gibert, la piscina de Palau es satura en hores punta, pel que la incorporació de sales permetria diversificar l'activitat. De la mateixa manera, també permetria atraure més dones a la instal·lació, ja que es podria oferir una oferta més variada i adaptada a les seves necessitats, com poden ser les activitats dirigides coreografiades o el ciclisme *indoor*. S'ampliaria, doncs, l'accessibilitat a persones de diferents segments de la població, alhora que es milloraria el confort dels usuaris.

La sala d'activitats dirigides seria una tercera possibilitat d'ubicació de les activitats de l'Associació Girona Judo o el Club de Tennis Taula.

Igual que per a les reformes proposades a la piscina de Santa Eugènia - Can Gibert, es plantegen dos models de gestió a valorar:

- Directa: mantenint l'actual model de gestió, anant a càrrec de l'Ajuntament la inversió necessària per realitzar les obres.
- Indirecta: traient a concurs la concessió del complex esportiu, sent l'empresa adjudicatària la responsable de fer la inversió. Possibilitat de que el GEiEG es presenti com a entitat candidata a realitzar la gestió de la instal·lació.

En aquest darrer cas, es podria valorar la opció de treure un concurs per gestionar les dues piscines en conjunt.

Tipus Xarxa	Tipus intervenció
Bàsica	Reforma espais esportius i complementaris
Cost aproximat	Emplaçament

Pavelló Municipal d'Esports de Palau

Dèficit que soluciona

- La diversificació dels espais esportius.
- La saturació de la piscina en hores punta.
- Cobrir la demanda de sala de *fitness* i activitats dirigides (especialment de les dones)
- Possible ubicació de l'activitat de l'Associació Girona Judo o el Club de Tennis Taula

Calendari

FASE I				FASE II				FASE III			
2017	2018	2019	2020	2021	2022	2023	2024	2025	2026	2027	2028

Observacions

- Veure plànol 12
- Serà necessari un estudi de viabilitat.

Número	Línia estratègica
B.2.3.	B. Consolidació d'un parc d'equipaments esportius de qualitat
	Programa de treball
	B2. Ampliació de la dotació d'espais esportius de salut i lleure
	Acció
	B.2.3. Construcció d'un Parc Ciclista a l'aire lliure
Descripció de la necessitat i acció de millora	

Girona és una ciutat amb molta afició per la bicicleta, tant a nivell professional com a nivell de lleure. L'entorn privilegiat del que disposa la ciutat, contribueix a aquest creixent augment de la pràctica de ciclisme, ja que es disposa de bones carreteres i comunicacions pel ciclisme de carretera i de un bon entorn natural pel ciclisme de muntanya. El segell de la DTE, a més, reconeix aquesta potencialitat en la modalitat multiesports, que inclou el ciclisme (BTT i carretera).

Tot i aquestes característiques favorables, la ciutat no disposa de cap espai específic per tal que els aficionats al ciclisme puguin gaudir de la bicicleta amb total seguretat sense el perill del tràfic o de la convivència amb els vianants. Per aquest motiu, es proposa la construcció d'un parc ciclista a l'aire lliure per oferir a la ciutadania en general i als aficionats ciclistes en particular, un espai adient on la seguretat estigui garantida, ja que es tracta d'un recinte tancat.

Es proposa un parc ciclista amb els següents espais:

- Dos circuits asfaltats per a bicicletes
- Espai central per a BMX y BTT

Per trobar-hi una ubicació, s'ha de tenir en compte la superfície que ocupa una instal·lació d'aquestes característiques (1 hectàrea aproximadament). Possibles ubicacions d'aquest serien al Parc de la Devesa, concretament al costat de l'espai d'agility, o bé a la parcel·la on està previst un aparcament dissuasori a la nova sortida de l'autopista. En qualsevol cas, és important que estigui situat on s'hi pugui accedir fàcilment en bicicleta.

Tipus Xarxa	Tipus intervenció
Complementària	Nova construcció
Cost aproximat	Emplaçament
	Per determinar

Dèficit que soluciona

- La manca d'espai on practicar ciclisme amb seguretat

Calendari											
FASE I				FASE II				FASE III			
2017	2018	2019	2020	2021	2022	2023	2024	2025	2026	2027	2028

Número	Línia estratègica
B.2.4.	B. Consolidació d'un parc d'equipaments esportius de qualitat
	Programa de treball
	B2. Ampliació de la dotació d'espais esportius de salut i lleure
	Acció
	B.2.4. Incorporació d'un rocòdrom a la zona esportiva de La Devesa

Descripció de la necessitat i acció de millora

La ciutat de Girona compta amb 4 rocòdroms, estant 2 d'aquests a centres escolars de secundària, 1 al GEIEG Palau-Sacosta i l'altre a l'aire lliure al Parc de Domeny. Únicament aquest últim és de lliure accés per a la població, sent els altres d'ús escolar i del grup excursionista del GEIEG.

Davant la necessitat de disposar de més oferta per a la gent jove i d'ampliar el parc d'equipaments esportius d'aquesta tipologia, es proposa la construcció d'un rocòdrom cobert, dins d'una instal·lació, com per exemple a la zona esportiva de La Devesa. El fet de ser cobert, solucionaria el problema de la seguretat (si és obert, hi pot accedir qualsevol persona) i de la dependència de la climatologia.

Es proposa que el rocòdrom tingui diferents vies d'escalada per tal que sigui apte a tots els públics:

- Vertical per a l'escalada d'iniciació
- Amb sostre a la part intermèdia per a nivells més avançats

Tipus Xarxa	Tipus intervenció
Xarxa Complementària	Nova construcció
Cost aproximat	Emplaçament
	Zona esportiva La Devesa

Dèficit que soluciona

- Actualment, només hi ha 1 rocòdrom municipal
- La dependència de la climatologia per a practicar escalada
- Amplia la oferta d'equipaments per a joves

Calendari

FASE I				FASE II				FASE III			
2017	2018	2019	2020	2021	2022	2023	2024	2025	2026	2027	2028

Número	Línia estratègica
B.3.1.	B. Consolidació d'un parc d'equipaments esportius de qualitat
	Programa de treball
	B3. Ampliació i millora de la qualitat i funcionalitat dels equipaments esportius d'esports específics i competició
	Acció
	B.3.1. Actuacions de millora a les instal·lacions de Pont Major (pavelló i camp de futbol)

Descripció de la necessitat i acció de millora

A Pont Major es troben dues instal·lacions esportives destacades, com són el pavelló poliesportiu i el camp de futbol. Tant pels esportistes que van a fer pràctica a la instal·lació com pels espectadors que hi acudeixen, els accessos i les circulacions no són els més adients, ja que es barregen esportistes i espectadors. Per a aquests últims, a més, l'accés no està adaptat, havent de travessar un parc amb desnivells i tampoc els serveis públics. Els vestidors estan ubicats a un mòdul prefabricat que tampoc és accessible. En aquest sentit es proposa:

- Instal·lar un edifici de vestidors per al camp de futbol entre el pavelló i el camp, permetent així separar l'entrada dels esportistes de la dels espectadors. Aquests nous vestidors també es podrien fer servir pels esportistes del pavelló en cas que fos necessari.
- Fer accessibles els accessos a les instal·lacions mitjançant una rampa.
- Ubicar a l'actual mòdul de vestidors del camp de futbol:
 - Serveis adaptats
 - Bar
 - Despatx club
 - Magatzem del camp

Tipus Xarxa	Tipus intervenció
Xarxa Bàsica	Nova construcció / reforma
Cost aproximat	Emplaçament
	Camp i pavelló Pontmajor

Dèficit que soluciona

- Creuament a les circulacions esportistes i espectadors
- Accessibilitat espectadors (serveis públics, accessos)
- Accessibilitat esportistes (vestidors)
- Poc espai emmagatzematge

Calendari											
FASE I				FASE II				FASE III			
2017	2018	2019	2020	2021	2022	2023	2024	2025	2026	2027	2028

Observacions

- Veure plànol 13

Número	Línia estratègica
B.3.2.	B. Consolidació d'un parc d'equipaments esportius de qualitat
	Programa de treball
	B3. Ampliació i millora de la qualitat i funcionalitat dels equipaments esportius d'esports específics i competició
	Acció
	B.3.2. Ampliació de un vestidor a Palau-2

Descripció de la necessitat i acció de millora

El pavelló Palau-2 ubicat al complex esportiu de Palau és utilitzat per les entitats que fan pràctica amb patins, com són el Girona Club Hoquei i el Club de Patinatge Artística Girona. Ambdós clubs compten amb un elevat volum d'esportistes, i els tres vestidors actuals dels que disposa la instal·lació no són suficients per atendre les necessitats actuals. Tant un club com l'altre participen en màximes competicions i cada cop estan creixent més com a entitats.

L'Ajuntament disposa d'un projecte d'ampliació del nombre de vestidors de Palau-2, pel que es proposa tirar-lo endavant iniciant el procés de licitació per a l'adjudicació de l'obra.

Tipus Xarxa	Tipus intervenció
Bàsica	Reforma espai complementari
Cost aproximat	Emplaçament
El previst al projecte	Palau-2
Dèficit que soluciona	

- La insuficiència de vestidors per als esportistes que hi practiquen

Calendari											
FASE I				FASE II				FASE III			
2017	2018	2019	2020	2021	2022	2023	2024	2025	2026	2027	2028

Número	Línia estratègica
B.3.3.	B. Consolidació d'un parc d'equipaments esportius de qualitat
	Programa de treball
	B3. Ampliació i millora de la qualitat i funcionalitat dels equipaments esportius d'esports específics i competició
	Acció
	B.3.3. Instal·lació de gespa artificial als camps municipals de futbol-7 de Fontajau i Germans Sàbat

Descripció de la necessitat i acció de millora

Tant el camp municipal de futbol de Fontajau i el de Germans Sàbat compten amb camps de futbol 7 a les seves instal·lacions. El paviment d'aquests espais esportius és de sauló, fet que repercuteix en un nombre d'usos més reduït i en una saturació dels camps grans de gespa artificial.

Per tal de repartir els usos entre els camps d'aquestes instal·lacions alliberant els camps de futbol 11, es proposa instal·lar gespa artificial als camps de futbol 7 de Fontajau i Germans Sàbat. L'ampliació dels espais on realitzar l'activitat en aquestes instal·lacions permetrà millorar la qualitat de la pràctica dels esportistes que en fan ús.

Tipus Xarxa	Tipus intervenció
Bàsica	Reforma espais esportius
Cost aproximat	Emplaçament
	Camps Fontajau i Germans Sàbat

Dèficit que soluciona

- La saturació dels camps de futbol 11 de Fonatajau i Torres de Palau

Calendari

FASE I				FASE II				FASE III			
2017	2018	2019	2020	2021	2022	2023	2024	2025	2026	2027	2028

Número	Línia estratègica
B.3.4.	B. Consolidació d'un parc d'equipaments esportius de qualitat
	Programa de treball
	B3. Ampliació i millora de la qualitat i funcionalitat dels equipaments esportius d'esports específics i competició
	Acció
	B.3.4. Substitució de la gespa artificial dels camps municipals de futbol de Torres de Palau, Germans Sàbat i Can Gibert del Pla

Descripció de la necessitat i acció de millora

La gespa artificial dels camps municipals Torres de Palau, Germans Sàbat i Can Gibert del Pla va ser instal·lada l'any 2006. Actualment l'estat de la gespa d'aquests tres camps no és el més adient, estant força deteriorada en tots els casos. Donat que la vida útil de la gespa artificial en camps és d'aproximadament 10 anys, es proposa realitzar el canvi de la gespa artificial dels camps esmentats. Més concretament:

- Canviar la gespa artificial dels camps de futbol 7 i futbol 11 de Torres de Palau
- Canviar la gespa artificial del camp de futbol 11 Germans Sàbat
- Canviar la gespa artificial del camp de futbol 7 i futbol 11 de Can Gibert del Pla

Per tal de mantenir els terrenys de joc en condicions òptimes per a la pràctica esportiva així com allargar-ne el màxim possible la vida útil, es recomana realitzar un manteniment preventiu tenint en compte el nombre d'usos setmanals de cada camp.

Tipus Xarxa	Tipus intervenció
Bàsica	Reforma espais esportius
Cost aproximat	Emplaçament
	Camps Torres de Palau, Germans Sàbat i Can Gibert del Pla

Dèficit que soluciona

- El mal estat dels terrenys de joc per a una pràctica esportiva de qualitat

Calendari

FASE I				FASE II				FASE III			
2017	2018	2019	2020	2021	2022	2023	2024	2025	2026	2027	2028

Número	Línia estratègica
B.3.5.	B. Consolidació d'un parc d'equipaments esportius de qualitat
	Programa de treball
	B3. Ampliació i millora de la qualitat i funcionalitat dels equipaments esportius d'esports específics i competició
	Acció
	B.3.5. Millores en vestidors al Camp Municipal Fontajau

Descripció de la necessitat i acció de millora

El vestidors del camp municipal Fontajau, tal i com passa amb altres camps de la ciutat, estan ubicats en un mòdul prefabricat. Aquest mòdul, utilitzat pels esportistes, no està adaptat per a persones amb mobilitat reduïda. Per tal de que el camp de Fontajau disposi de vestidors adaptats es proposa:

- Substituir el mòdul prefabricat de vestidors existent per un edifici de vestidors d'obra incorporant dos nous vestidors.

Tipus Xarxa	Tipus intervenció
Bàsica	Reforma espais complementaris
Cost aproximat	Emplaçament
	Camp Municipal Fontajau

Dèficit que soluciona

- La manca de vestidors adaptats per a persones amb mobilitat reduïda
- La provisionalitat del mòdul de vestidors

Calendari

FASE I				FASE II				FASE III			
2017	2018	2019	2020	2021	2022	2023	2024	2025	2026	2027	2028

Observacions

- Veure plànol 14

Número	Línia estratègica
B.3.6.	B. Consolidació d'un parc d'equipaments esportius de qualitat
	Programa de treball
	B3. Ampliació i millora de la qualitat i funcionalitat dels equipaments esportius d'esports específics i competició
	Acció
	B.3.6. Reconversió de les sales del Pavelló de Fontajau en vestidors

Descripció de la necessitat i acció de millora

Si finalment es realitzen les propostes d'incorporar sales esportives i d'activitat física plantejades en el present MIEM, es planteja que el Pavelló de Fontajau sigui exclusiu per a esports col·lectius i traslladar tota l'activitat individual i d'esport salut-lleure a les remodelades piscines cobertes. Amb aquest objectiu es proposa:

- Reconvertir les sales actuals en vestidors
- Traslladar l'activitat de l'Associació Girona Judo al futur pavelló de l'Escola Cassià Costal o bé a alguna de les noves sales de les piscines cobertes.

Tipus Xarxa	Tipus intervenció
Bàsica	Reforma: espais esportius a complementar
Cost aproximat	Emplaçament
	Pavelló de Fontajau

Dèficit que soluciona

- El nombre insuficient de vestidors al Pavelló de Fontajau

Calendari

FASE I				FASE II				FASE III			
2017	2018	2019	2020	2021	2022	2023	2024	2025	2026	2027	2028

Observacions

- Veure plànol 15

Número	Línia estratègica
B.3.7.	B. Consolidació d'un parc d'equipaments esportius de qualitat
	Programa de treball
	B3. Ampliació i millora de la qualitat i funcionalitat dels equipaments esportius d'esports específics i competició
	Acció
	B.3.7. Ampliació dels vestidors del Camp d'Esports de Can Gibert del Pla i substitució mòduls prefabricats per vestidors d'obra al camp municipal de futbol de Vila-Roja

Descripció de la necessitat i acció de millora

El Camp d'Esports de Can Gibert del Pla compta amb un edifici de vestidors que actualment és insuficient per cobrir totes les necessitats de la demanda, ja que els usos que s'hi realitzen superen de llarg els potencials deixant el camp en un estat de saturació. Amb l'objectiu de que els usuaris del camp puguin fer ús dels vestidors de manera més confortable, es proposa realitzar una ampliació dels vestidors.

Per altra banda, els vestidors del Camp de Futbol Vila-Roja estan ubicats en un mòdul prefabricat que no està adaptat per a persones amb mobilitat reduïda. Es proposa substituir aquest mòdul prefabricat per un edifici de vestidors d'obra amb les adaptacions necessàries per a persones amb mobilitat reduïda.

Tipus Xarxa	Tipus intervenció
Bàsica	Reforma espais complementaris
Cost aproximat	Emplaçament

Camp d'Esports Can Gibert del Pla i Camp Municipal de Futbol Vila-Roja

Dèficit que soluciona

- La saturació dels vestidors al Camp d'Esports de Can Gibert del Pla
- La manca de vestidors adaptats per a persones amb mobilitat reduïda i la provisionalitat dels mòduls prefabricats al Camp Municipal de Futbol Vila-Roja.

Calendari											
FASE I				FASE II				FASE III			
2017	2018	2019	2020	2021	2022	2023	2024	2025	2026	2027	2028

Número	Línia estratègica
B.3.8.	B. Consolidació d'un parc d'equipaments esportius de qualitat
	Programa de treball
	B3. Ampliació i millora de la qualitat i funcionalitat dels equipaments esportius d'esports específics i competició
	Acció
	B.3.8. Construcció d'un nou camp de futbol

Descripció de la necessitat i acció de millora

El nivell d'usos dels camps de futbol municipals de la ciutat està força per sobre dels potencials que aquests poden acollir. Aquesta situació deixa els camps de la ciutat en un estat de saturació, impeding que la pràctica es realitzi en unes condicions òptimes de qualitat. La saturació dels camps, a més, es veu acompanyada d'una creixent afició per a la pràctica d'aquest esport, que s'accentua pel fet de comptar recentment amb un equip de la ciutat a la màxima categoria a nivell estatal.

Tenint en compte la situació actual i preveient la futura, es proposa la construcció d'un nou camp de futbol que alliberaria usos dels camps actuals i podria acollir la creixent demanda de practicants d'aquest esport.

Tipus Xarxa	Tipus intervenció
Bàsica	Nova construcció
Cost aproximat	Emplaçament
	Pendent ubicació

Dèficit que soluciona

- La saturació general dels camps de futbol municipals
- El creixement de la demanda per a la pràctica de futbol

Calendari

FASE I				FASE II				FASE III			
2017	2018	2019	2020	2021	2022	2023	2024	2025	2026	2027	2028

Número	Línia estratègica
B.3.9.	B. Consolidació d'un parc d'equipaments esportius de qualitat
	Programa de treball
	B3. Ampliació i millora de la qualitat i funcionalitat dels equipaments esportius d'esports específics i competició
	Acció
	B.3.9. Millora en la zona de vòlei i tennis sorra de la Zona Esportiva de la Devesa

Descripció de la necessitat i acció de millora

La zona que ocupava l'antiga piscina olímpica de la zona esportiva de la Devesa, es va habilitar fa uns deu anys com un espai per la pràctica del vòlei i tennis sorra.

Les entitats usuàries han sol·licitat al servei al servei d'esports unes actuacions de millora d'aquest espai esportiu amb l'objectiu de millorar les seves condicions actuals d'ús (substitució de la sorra, augmentar el drenatge i/o evacuació de l'aigua de pluja, il·luminació,...)

Tipus Xarxa	Tipus intervenció
-------------	-------------------

Complementària

Nova construcció

Cost aproximat	Emplaçament
----------------	-------------

Zona Esportiva de la Devesa

Dèficit que soluciona

- Millora de la qualitat de pràctica esportiva.
- Possibilitat que l'espai disposi de més usos.

Calendari											
-----------	--	--	--	--	--	--	--	--	--	--	--

FASE I				FASE II				FASE III			
2017	2018	2019	2020	2021	2022	2023	2024	2025	2026	2027	2028

Número	Línia estratègica
B.4.1.	B. Consolidació d'un parc d'equipaments esportius de qualitat
	Programa de treball
	B4. Potenciació de l'esport d'èlit mitjançant equipaments d'alta competició
	Acció
	B.4.1. Reserva de sòl per a un equipament de Xarxa d'Interès Nacional

Descripció de la necessitat i acció de millora

Des del juliol de l'any 2015, la ciutat de Girona compta amb la certificació de Destinació de Turisme Esportiu (DTE), el qual certifica que Girona compta amb infraestructures i serveis especialitzats i d'alta qualitat per a la pràctica de l'esport, permetent promocionar el turisme esportiu de manera més precisa i segmentada. Aquesta certificació, ofereix a Girona un gran potencial per atraure turistes per a la pràctica de l'esport.

Per tal d'aprofitar aquest potencial, es proposa que l'Ajuntament localitzi una reserva de sòl on poder situar un equipament de Xarxa d'Interès Nacional destinat a atendre les necessitats de l'esport d'alta competició, on s'hi puguin realitzar esdeveniments de gran envergadura i on hi puguin realitzar els seus entrenaments els esportistes d'alt nivell. Donat que els equipaments d'aquestes característiques requereixen d'un elevat cost d'inversió que els Ajuntaments difícilment poden assumir, aquests serien finançats amb la participació de la Generalitat de Catalunya.

Tenint en compte l'elevat volum de ciclistes professionals d'èlit que actualment viuen a Girona, que el ciclisme és una de les modalitats que inclou el Segell DTE i que Catalunya no disposa de cap velòdrom cobert, un equipament d'aquestes característiques podria ser un velòdrom cobert.

Tipus Xarxa	Tipus intervenció
Interès Nacional	Nova construcció
Cost aproximat	Emplaçament
A determinar	A determinar
Dèficit que soluciona	

- La manca d'un equipament específic per a esportistes d'alt nivell

Calendari											
FASE I				FASE II				FASE III			
2017	2018	2019	2020	2021	2022	2023	2024	2025	2026	2027	2028

Observacions

- Es recomana que la reserva de sòl es situï a l'entrada de Girona.

2.3. LÍNIA ESTRATÈGICA C

Línia Est.	Programes de treball	Accions
C. Optimització dels espais i recursos existents	C1. Optimització dels espais esportius escolars	C.1.1. Establiment de convenis Ajuntament-centres educatius per fer ús dels seus espais esportius tant en escoles com en instituts
		C.1.2. Afavorir i promoure escenaris de col·laboració entre les escoles i les entitats esportives de Girona
		C.1.3. Censar els espais de les escoles que disposen d'equipaments esportius aptes per al seu ús per part de les entitats
	C2. Optimització de les estructures de gestió dels serveis esportius	C.2.1. Revisió de l'estructura organitzativa del Servei d'Esports
		C.2.2. Potenciar el paper del Consell Municipal de l'Esport
	C3. Optimització de la gestió dels camps de futbol i els altres serveis de la instal·lació	C.3.1. Revisar els convenis amb els clubs de futbol lligats a la gestió dels bars dels camps
	C4. Optimització del manteniment de les instal·lacions a través de la gestió dels recursos per dur-lo a terme	C.4.1. Realitzar un pla de manteniment de les instal·lacions que tingui en compte com objectiu principal de fer-les més sostenibles.
		C.4.2. Analitzar la conveniència d'externalitzar el control de prevenció de la legionel·losi

Número	Línia estratègica
C.1.1.	C. Optimització dels espais i recursos existents
	Programa de treball
	C1. Optimització dels espais esportius escolars
	Acció
	C.1.1. Establiment de convenis Ajuntament-centres educatius per fer ús dels seus espais esportius tant en escoles com en instituts
Descripció	

Els centres educatius de la ciutat de Girona disposen de diversos espais esportius que queden en desús en quant finalitzen les classes en l'horari escolar. D'altra banda, les entitats i associacions esportives de la ciutat saturen les instal·lacions esportives actuals arrel del gran nombre d'esportistes dels que disposen i necessiten més espais per a desenvolupar les seves activitats esportives.

Coneixent la realitat als centres educatius en tant que els espais esportius que disposen no són utilitzats en horari de tarda, fora de l'horari lectiu, es proposa l'establiment de convenis escrits de col·laboració entre l'Ajuntament i els diversos centres educatius de la ciutat per tal que es pugui fer ús dels seus espais esportius. Els convenis hauran de recollir les directrius bàsiques i els passos a seguir per formalitzar-los, així com també especificar les responsabilitats i tasques de cada agent que formi part dels mateixos.

Responsables

- Ajuntament de Girona. Col·laboració entre els àmbits d'esports i educació.
- Centres educatius (escoles i instituts).

Seguiment i avaluació

- Nº convenis formalitzats entre l'Ajuntament i els centres educatius de la ciutat a l'any.
- Nº de centres educatius que tenen conveni amb l'Ajuntament per fer ús dels seus espais esportius al trimestre (per veure l'evolució de nous centres que s'adhereixen al conveni).

Calendari

FASE I				FASE II				FASE III			
2017	2018	2019	2020	2021	2022	2023	2024	2025	2026	2027	2028

Número	Línia estratègica
C.1.2.	C. Optimització dels espais i recursos existents
	Programa de treball
	C1. Optimització dels espais esportius escolars
	Acció
	C.1.2. Afavorir i promoure escenaris de col·laboració entre les escoles i les entitats esportives de Girona
Descripció	

Amb el potencial esportiu i educatiu de que gaudeix la ciutat de Girona, és molt important promoure col·laboracions entre els centres educatius i les entitats esportives. Aquestes col·laboracions poden ser, per exemple, per a la cessió dels espais esportius escolars susceptibles per a la pràctica esportiva de les entitats esportives que necessiten espais, ja que els espais que hi ha actualment al municipi estan saturats. També es podrien promoure activitats esportives puntuals a les escoles amb la col·laboració de les entitats esportives per tal que aquestes donessin a conèixer les seves disciplines esportives a les escoles i que els nens i nenes poguessin conèixer tot el ventall d'oferta esportiva de la ciutat del que disposen, sobretot incidint en aquells esports minoritaris.

És per aquest motiu que es proposa la promoció d'escenaris de col·laboració i relació entre les escoles i les entitats i associacions esportives de Girona per tal de poder arribar a diferents acords que esdevinguin en una estreta col·laboració entre aquests agents per fer créixer i evolucionar aquest sistema dual entre Educació i Esports, que tant bé funciona en altres ciutats catalanes.

Responsables

- Servei d'Esports de l'Ajuntament, Servei d'Educació i centres educatius (escoles i instituts) i entitats i associacions esportives de Girona.

Seguiment i avaluació

- Nº de col·laboracions per centre educatiu a l'any.
- Nº de centres educatius que desenvolupen activitats en col·laboració amb entitats esportives de Girona.
- Tipologia d'activitats desenvolupades en els centres educatius, classificant-les segons es realitzen en centres d'Educació Primària o Secundària.

Calendari

FASE I				FASE II				FASE III			
2017	2018	2019	2020	2021	2022	2023	2024	2025	2026	2027	2028

Número	Línia estratègica
C.1.3.	C. Optimització dels espais i recursos existents
	Programa de treball
	C1. Optimització dels espais esportius escolars
	Acció
	C.1.3 Censar els espais de les escoles que disposen d'equipaments esportius aptes per al seu ús per part de les entitats

Descripció

Atenent a la voluntat política de fer ús dels espais esportius dels centres escolars de Girona, que en disposin, es creu oportú elaborar un cens d'aquests mateixos espais. Aquest cens té per objectiu poder disposar d'una base de dades dels espais esportius que es troben en els centres escolars de Girona, per tal de poder avaluar-los així com realitzar un control continu en el temps d'aquests.

Es tracta, doncs, de desenvolupar una eina en forma de base de dades per tal de conèixer les característiques i aspectes més rellevants dels espais esportius escolars de la ciutat per tenir la informació adequada per poder traslladar les activitats d'algunes entitats i associacions esportives més adaptades als espais disponibles a les escoles i instituts.

Responsables

- Servei d'Esports de l'Ajuntament, Servei d'Educació i centres educatius (escoles i instituts).

Seguiment i avaluació

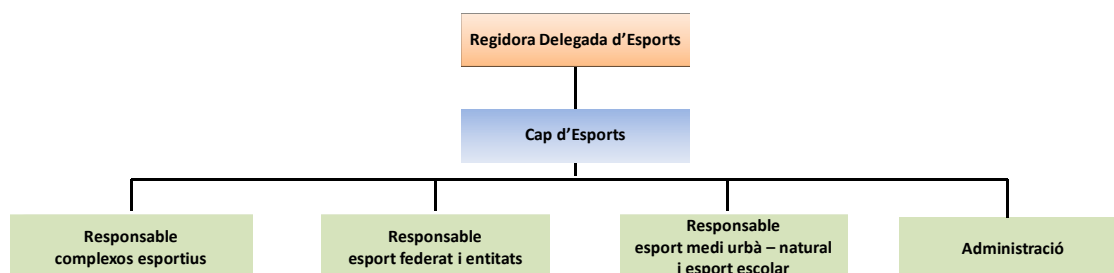
- N^o espais esportius dels centres escolars censats, segons tipologia d'instal·lació.
- Tipus i n^o espais complementaris dels centres escolars censats.
- Esports i activitats que es desenvolupen en aquests espais esportius escolars fora de l'horari lectiu.

Calendari

FASE I				FASE II				FASE III			
2017	2018	2019	2020	2021	2022	2023	2024	2025	2026	2027	2028

Número	Línia estratègica
C.2.1.	C. Optimització dels espais i recursos existents
	Programa de treball
	C2. Optimització de les estructures de gestió dels serveis esportius
	Acció
	C.2.1. Revisió de l'estructura organitzativa del Servei d'Esports
Descripció	

El Servei d'Esports compta una estructura organitzativa que es manté molt similar des de l'any 1984. Aquesta es divideix en tres àrees principals: Administració, Instal·lacions esportives municipals i Activitats. Aquestes tres àrees mantenen una comunicació molt fluïda, però treballen independentment les unes de les altres tot i fer-ho sobre les mateixes instal·lacions. Actualment, a més, s'han produït diverses baixes i reubicacions de personal que han deixat el personal del Servei d'Esports en una situació de manca de recursos suficients per fer front a les demandes del dia a dia. Davant d'aquesta situació, es considera que és un moment apropiat per fer una reestructuració del Servei d'Esports, previ estudi de la seva viabilitat. En aquest sentit, es planteja el següent organigrama funcional:



En aquest hi hauria diferents responsables que s'encarregarien dels principals àmbits de l'esport municipal: complexos esportius, esport federat i entitats, medi urbà - natural i esport escolar i administració. Amb la incorporació de les sales a les piscines, es fa necessari un responsable dels complexos esportius que dugui a terme la direcció dels mateixos o bé la supervisió en cas que aquests fossin finalment gestionats de manera indirecta. El responsable d'esport federat i entitats s'encarregaria tant de la gestió dels usos com del manteniment de les instal·lacions que són majoritàriament utilitzades per l'esport federat (pavellons, camps de futbol, sales, etc.) com tot allò relatiu a les entitats que en fan ús. Apareixeria també una nova figura com és el responsable de l'esport que realitza a l'aire lliure, tant al medi natural com urbà, i l'esport escolar, portant també la gestió de les diferents pistes poliesportives. Per últim, es mantindria la figura del responsable d'administració. Es podria valorar, a més, la incorporació d'un responsable de tota la gestió referent a la Destinació de Turisme Esportiu, per tal de dur a terme aquesta tasca de la manera més eficient possible així com potenciar al màxim aquest distintiu.

El principal objectiu d'aquest plantejament, és aconseguir que el Servei d'Esports sigui més eficaç i eficient a través de la innovació i la millora continua de la seva gestió, i que això es tradueixi en uns millors resultats en el més ampli sentit de la paraula.

Responsables

- Servei d'Esports.
- Servei de Contractació.

Seguiment i avaluació

- Nombre de persones contractades pel Servei d'Esports
- Nombre de dies de baixa laboral anual del personal del Servei d'Esports
- Nombre d'incidències amb les entitats i instal·lacions

Calendari

FASE I				FASE II				FASE III			
2017	2018	2019	2020	2021	2022	2023	2024	2025	2026	2027	2028

Número	Línia estratègica
C.2.2.	C. Optimització dels espais i recursos existents
	Programa de treball
	C2. Optimització de les estructures de gestió dels serveis esportius
	Acció
	C.2.2. Potenciar el paper del Consell Municipal de l'Esport

Descripció

Les entitats esportives de la ciutat consideren que l'objectiu inicial del Consell Municipal de l'Esport s'ha diluït amb el pas del temps. Per tal de dotar el Consell Municipal de l'Esport de la importància que pot arribar a tenir, és necessari impulsar-lo com a únic òrgan competent per a realitzar propostes i fer-les arribar al Servei d'Esports en aquells àmbits que li pertocuen. Des de l'Ajuntament, se l'ha de dotar dels recursos necessaris per fer que aquest prengui un paper rellevant en l'esport municipal.

Per al bon funcionament del mateix també seria interessant establir una comissió permanent i activa per a resoldre les problemàtiques diàries i/o dirigir les noves propostes vinculades a l'esport de la ciutat, així com un calendari anual on es programin les reunions del mateix per tal de poder fer un bon seguiment i que les trobades siguin contínues en el temps.

Actualment, el Consell Municipal de l'Esport s'organitza per diverses comissions, però no acaba de funcionar, perquè les aportacions són molt a títol individual sense pensar en el conjunt del sistema esportiu. En aquest sentit, es proposa reduir el nombre de comissions i plantejar-les per temes estratègics puntuals, no mantenint sempre les mateixes. Les reunions haurien també de ser limitades en nombre d'assistents, tenint en compte que només hi assisteixin aquelles persones que puguin aportar informació de valor sobre el tema tractat en concret.

Responsables

- Servei d'Esports de l'Ajuntament i el Consell Municipal de l'Esport

Seguiment i avaluació

- Nº entitats que formen part del Consell Municipal de l'Esport
- Nº de reunions amb el Servei d'Esports al mes.
- Nº de blocs temàtics a tractar en el Consell Municipal de l'Esport a l'any.

Calendari

FASE I				FASE II				FASE III			
2017	2018	2019	2020	2021	2022	2023	2024	2025	2026	2027	2028

Número	Línia estratègica
C.3.1.	C. Optimització dels espais i recursos existents
	Programa de treball
	C3. Optimització de la gestió dels camps de futbol i els altres serveis de la instal·lació
	Acció
	C.3.1. Revisar els convenis amb els clubs de futbol lligats a la gestió dels bars dels camps

Descripció

Diversos camps de futbol de la ciutat compten amb un bar a les seves instal·lacions que ofereix servei a les diferents persones que passen per les instal·lacions, tant esportistes com espectadors. Habitualment aquests bars són gestionats per les mateixes entitats esportives usuàries de les instal·lacions, però sense cap document legal que ho avaluï formalment. Per altra banda, en relació a la normativa aplicable a aquest tipus d'espais (d'higiene i conservació, de preus, etc.), es desconeix si els elements dels bars i l'activitat que hi té lloc s'hi ajusten.

Per tal de regularitzar aquesta situació, es proposa establir convenis i/o acords escrits per a la gestió del bar que estiguin vinculats a l'ús dels camps per part de les entitats. Així, en els convenis de cessió d'ús dels camps a les entitats, s'hi inclourien les condicions per dur a terme la gestió dels bars.

Responsables

- Servei d'Esports.
- Clubs de futbol responsables de la gestió dels camps municipals.

Seguiment i avaluació

- Nombre de convenis i/o acords signats sobre el total de camps de futbol amb servei de bar

Calendari

FASE I				FASE II				FASE III			
2017	2018	2019	2020	2021	2022	2023	2024	2025	2026	2027	2028

Número	Línia estratègica																								
C.4.1.	C. Optimització dels espais i recursos existents																								
	Programa de treball																								
	C4. Optimització del manteniment de les instal·lacions a través de la gestió dels recursos per dur-lo a terme																								
	Acció																								
	C.4.1. Realitzar un pla de manteniment de les instal·lacions																								
Descripció																									
<p>El Servei d'Esports compta amb personal propi de manteniment, sent 2 persones les que s'encarreguen del pavelló de Fontajau i 4 per a la resta d'instal·lacions. Per a operacions de gran envergadura o serveis més especialitzats, es contracten empreses externes si no se'n pot fer càrrec la brigada municipal. Les actuacions de manteniment es van realitzant segons les necessitats que van sorgint, doncs no es disposa de cap planificació sobre les actuacions que caldria anar realitzant. Aquest fet, provoca que els consums de les diferents instal·lacions siguin elevats i que es dediqui una important partida destinada al manteniment de les instal·lacions, concretament al manteniment correctiu. La ciutadania, a més, considera necessària una millora del condicionament i manteniment d'algunes instal·lacions esportives públiques.</p> <p>Davant d'aquesta situació, es proposa realitzar un pla de manteniment de les instal·lacions esportives municipals on s'especifiquin les tasques, els procediments, els recursos i la duració necessària per executar el manteniment. El pla de manteniment permetrà:</p> <ul style="list-style-type: none"> ▪ Evitar l'aparició de deficiències que poden generar situacions de risc als usuaris ▪ Evitar queixes i baixes dels serveis esportius oferts ▪ Disminuir despeses de manteniment correctiu intervenint a temps sobre les deficiències ▪ Evitar l'envelliment prematur de les instal·lacions ▪ Reduir el consum d'energia i els diferents subministraments ▪ Una major eficiència en l'ús dels recursos humans 																									
Responsables																									
<ul style="list-style-type: none"> ▪ Servei d'Esports ▪ Brigada municipal ▪ Empreses externes 																									
Seguiment i avaluació																									
<ul style="list-style-type: none"> ▪ Nombre de queixes i baixes dels serveis esportius municipals relacionats amb instal·lacions ▪ % despesa en subministraments sobre el total de despesa del Servei d'Esports ▪ % despesa en reparació i manteniment sobre el total de despesa del Servei d'Esports 																									
Calendari																									
<table border="1"> <thead> <tr> <th colspan="4">FASE I</th> <th colspan="4">FASE II</th> <th colspan="4">FASE III</th> </tr> </thead> <tbody> <tr> <td>2017</td> <td>2018</td> <td>2019</td> <td>2020</td> <td>2021</td> <td>2022</td> <td>2023</td> <td>2024</td> <td>2025</td> <td>2026</td> <td>2027</td> <td>2028</td> </tr> </tbody> </table>		FASE I				FASE II				FASE III				2017	2018	2019	2020	2021	2022	2023	2024	2025	2026	2027	2028
FASE I				FASE II				FASE III																	
2017	2018	2019	2020	2021	2022	2023	2024	2025	2026	2027	2028														

Número	Línia estratègica										
C.4.2.	C. Optimització dels espais i recursos existents										
	Programa de treball										
	C4. Optimització dels recursos per dur a terme el manteniment de les instal·lacions										
	Acció										
C.4.2. Analitzar la conveniència d'externalitzar el control de prevenció de la legionel·losi											
Descripció											
<p>Els responsables de les instal·lacions esportives han de tenir present que la legionel·losi pot afectar les instal·lacions d'aigua calenta sanitària, les d'aigua freda i les piscines d'hidromassatge (totes elles considerades instal·lacions d'alt risc). En l'actualitat, el control de prevenció de la legionel·losi és realitzat pel personal propi de manteniment del Servei d'Esports. El personal que realitza aquestes operacions de tractament, ha d'haver superat uns cursos de formació continuada (cada 5 anys) així com és obligatòria la inspecció periòdica de les instal·lacions cada 4 anys per entitats o serveis autoritzats.</p> <p>Tenint en compte que el control de la legionel·losi és un dels serveis que se sol externalitzar, es proposa d'analitzar la conveniència que aquest control sigui realitzat per una empresa externa especialitzada. Externalitzar el control de la legionel·losi permetrà:</p> <ul style="list-style-type: none"> ▪ Major disponibilitat del personal per realitzar altes tasques de manteniment. ▪ Una major flexibilitat ▪ Una major exigència de resultats (especialització de l'empresa contractista) 											
Responsables											
<ul style="list-style-type: none"> ▪ Servei d'Esports ▪ Empreses externes especialitzades 											
Seguiment i avaluació											
<ul style="list-style-type: none"> ▪ % despesa en manteniment sobre el total de despesa del servei d'esports 											
Calendari											
FASE I				FASE II				FASE III			
2017	2018	2019	2020	2021	2022	2023	2024	2025	2026	2027	2028

2.4. LÍNIA ESTRATÈGICA D

Línia Est.	Programes de treball	Accions
D. Adaptació i potenciació dels espais al medi natural i urbà per a la pràctica d'activitat física	D1. Adaptació dels parcs de la ciutat per a una pràctica d'activitat física al medi natural segura i de qualitat	D.1.1. Il·luminar el carril de tornada del Parc de Domeny
		D.1.2. Realització de diverses actuacions de millora per a la pràctica de <i>running</i> i ciclisme al Parc de la Devesa
		D.1.3. Valorar la incorporació de sales d'activitats dirigides al Parc de la Devesa
		D.1.4. Incorporació de circuits adaptats per a una pràctica esportiva inclusiva
	D2. Establir una continuïtat dels carrils bici amb recorreguts de ciclisme de carretera	D.2.1. Ampliació de tram del carril bici fins enllaçar amb carretera d'Olot
		D.2.2. Ampliació de tram del carril bici fins enllaçar amb carretera Sant Gregori
	D3. Donar a conèixer i fomentar l'ús dels parcs urbans de salut de la ciutat	D.3.1. Realitzar una campanya de difusió de les utilitats i beneficis dels parcs urbans de salut
	D4. Facilitar la pràctica esportiva al medi urbà	D.4.1 Construir un <i>skatepark</i> a la zona de Sant Narcís/Santa Eugènia

Els programes i accions establertes per a aquesta línia estratègica, són les que fan referència a **adaptacions i condicionaments dels espais al medi natural i urbà per a la pràctica d'activitat física** a la ciutat. Així doncs, en aquesta línia estratègica s'inclouen algunes accions que fan referència a actuacions en espais de pràctica, pel que aquestes s'acompanyen d'una valoració aproximada del cost d'inversió i, de la mateixa manera que les accions de la resta de línies estratègiques, de les etapes en que s'emmarquen les actuacions proposades.

A continuació es mostren les fitxes dels programes de treball i les accions corresponents per a aquesta línia estratègica.

Número	Línia estratègica
D.1.1.	D. Adaptació i potenciació dels espais al medi natural i urbà per a la pràctica d'activitat física
	Programa de treball
	D1. Adaptació dels parcs de la ciutat per a una pràctica d'activitat física al medi natural segura i de qualitat
	Acció
	D.1.1. Il·luminar el carril de tornada del Parc de Domeny

Descripció

El Parc del Domeny, ubicat entre la carretera de Sant Gregori i el carrer de Bolaño, és una de les zones verdes més joves de Girona. Aquest parc compta amb tota una sèrie d'equipaments esportius i d'oci, com són un skatepark, rocòdroms, pistes de bàsquet, petanca, tennis taula, zones de picnic, jocs infantils, carrils bici o un circuit per córrer. Quan es fa de nit, però, en alguns espais d'aquest parc la il·luminació és insuficient per realitzar una pràctica esportiva segura, sobretot en el circuit de córrer.

Per tal de poder seguir una pràctica esportiva en bones condicions quan desapareix la llum natural, es proposa instal·lar un sistema d'il·luminació al carril de tornada. Es recomana que aquesta il·luminació tingui en compte el possible vandalisme, pel que no és aconsellable que siguin valises a peu de terra, ja que són més susceptibles a patir atacs.

Responsables

- Servei d'Esports

Cost aproximat

Seguiment i avaluació

- Nombre de persones usuàries del circuit de córrer de nit
- Nombre de persones usuàries del carril bici de nit

Calendari

FASE I				FASE II				FASE III			
2017	2018	2019	2020	2021	2022	2023	2024	2025	2026	2027	2028

Número	Línia estratègica
D.1.2.	D. Adaptació i potenciació dels espais al medi natural i urbà per a la pràctica d'activitat física
	Programa de treball
	D1. Adaptació dels parcs de la ciutat per a una pràctica d'activitat física al medi natural segura i de qualitat
	Acció
	D.1.2. Realització de diverses actuacions de millora per a la pràctica de <i>running</i> i ciclisme al Parc de la Devesa

Descripció

Girona compta amb el parc urbà més gran de Catalunya, el Parc de la Devesa, amb una extensió de 40 hectàrees. El parc és idoni per a la pràctica d'activitat física, i està molt concorregut de persones que van amb bici i corren, sent un dels espais al medi natural més utilitzats. Tot i així, aquest presenta alguns problemes d'inseguretat i de dificultat d'utilització en horari nocturn, ja que no disposa d'il·luminació artificial, la indicació dels itineraris no és suficient i el carril bici presenta discontinuïtat. A més, no disposa de WC's públics adaptats, pel que la gent amb mobilitat reduïda no pot realitzar pràctica esportiva amb comoditat.

Amb l'objectiu de que els practicants puguin realitzar activitat física al parc en condicions òptimes de seguretat i comoditat, es proposa realitzar les següents accions:

- Instal·lar il·luminació per poder córrer de nit (sistema antivandàlic)
- Instal·lar un magatzem/pàrquing per a bicicletes
- Millorar la senyalització dels diferents recorreguts
- Millorar la continuïtat del carril bici
- Instal·lar WC's públics adaptats

Responsables

- Ajuntament de Girona. Servei d'Esports, Urbanisme i Mobilitat.

Cost aproximat

Seguiment i avaluació

- Nombre de practicants al parc de nit
- Nombre de bicicletes al magatzem/pàrquing per dia
- Nombre de practicants amb mobilitat reduïda

Calendari

FASE I				FASE II				FASE III			
2017	2018	2019	2020	2021	2022	2023	2024	2025	2026	2027	2028

Número	Línia estratègica
D.1.3.	D. Adaptació i potenciació dels espais al medi natural i urbà per a la pràctica d'activitat física
	Programa de treball
	D1. Adaptació dels parcs de la ciutat per a una pràctica d'activitat física al medi natural segura i de qualitat
	Acció
	D.1.3. Valorar la incorporació de sales d'activitats dirigides al Parc de la Devesa

Descripció

El Parc de la Devesa es presenta com el punt neuràlgic de la pràctica d'activitat física al medi urbà i natural de Girona. El Parc, a més, compta amb una zona esportiva municipal composta per diferents instal·lacions esportives que complementen les possibilitats de pràctica a realitzar, com són pistes poliesportives, pistes de pàdel o les piscines d'estiu.

Si finalment no es tiren endavant les propostes presentades en el present estudi de complementar les piscines municipals amb sales d'activitats dirigides, seria interessant valorar la possibilitat d'incorporar al parc algunes sales d'aquesta tipologia. Donada la manca de sales esportives de Xarxa Bàsica que presenta Girona a nivell general, es considera necessari que la ciutat disposi de més sales on realitzar activitats dirigides i/o l'activitat d'algunes entitats esportives.

Responsables

- Ajuntament de Girona. Servei d'Esports i Urbanisme.

Seguiment i avaluació

- Nombre d'usuaris per setmana/mes de les noves sales

Calendari

FASE I				FASE II				FASE III			
2017	2018	2019	2020	2021	2022	2023	2024	2025	2026	2027	2028

Número	Línia estratègica
D.1.4.	D. Adaptació i potenciació dels espais al medi natural i urbà per a la pràctica d'activitat física
	Programa de treball
	D1. Adaptació dels parcs de la ciutat per a una pràctica d'activitat física al medi natural segura i de qualitat
	Acció
	D.1.4. Incorporació de circuits adaptats per a una pràctica esportiva inclusiva
Descripció	

Girona compta amb un elevat nivell de pràctica esportiva entre el col·lectiu de persones que presenten una discapacitat física o psíquica, com així ho demostren l'important nombre d'esportistes que pertanyen al Club Esportiu MIFAS i la implicació que té aquest club en el sistema esportiu de la ciutat.

Per tal de fomentar la pràctica d'activitat esportiva entre aquest col·lectiu i que aquest pugui fer-la al medi natural i urbà de manera adequada i segura, es proposa incorporar recorreguts adaptats per a persones amb qualsevol tipus de discapacitat. Aquests circuits inclusius, hauran de disposar d'una senyalització permanent apte per a persones amb dificultats físiques, psíquiques i sensorials. Hauran d'estar arranjats per ser practicables amb cadira de rodes i *joelletes*. La Fundació Itinerarium amb el projecte Inclusive Circuits, està duent a terme un projecte a terres catalanes incorporant circuits d'aquestes característiques per tot el territori, podent ser una oportunitat per incloure Girona mitjançant una col·laboració.

Responsables

- Servei d'Esports.

Cost aproximat

Seguiment i avaluació

- Nombre d'usuaris per mes dels circuits adaptats

Calendari

FASE I				FASE II				FASE III			
2017	2018	2019	2020	2021	2022	2023	2024	2025	2026	2027	2028

Número	Línia estratègica
D.2.1.	D. Adaptació i potenciació dels espais al medi natural i urbà per a la pràctica d'activitat física
	Programa de treball
	D2. Establir una continuïtat dels carrils bici amb recorreguts de ciclisme de carretera
	Acció
	D.2.1. Ampliació de tram del carril bici fins enllaçar amb carretera d'Olot

Descripció

Girona compta amb una àmplia xarxa de carrils bici repartits per la ciutat. En alguns casos, però, manquen carrils que permetin l'entrada i sortida cap als principals recorreguts de ciclisme de carretera de fora de la ciutat. Aquesta connexió permetria a la gent que practica ciclisme de carretera, sortir i entrar de la ciutat enllaçant millor amb aquests recorreguts.

Tenint en compte que a Girona hi viuen aproximadament 130 professionals de la bicicleta, i que el ciclisme és una de les modalitats incloses al Segell de la DTE, es proposa ampliar el tram de carril bici fins que pugui enllaçar amb la carretera que va cap a Olot.

Responsables

- Ajuntament de Girona. Servei d'Esports, Urbanisme i Mobilitat.

Cost aproximat

Seguiment i avaluació

- Nombre d'usuaris setmana/mes del nou tram de carril bici

Calendari

FASE I				FASE II				FASE III			
2017	2018	2019	2020	2021	2022	2023	2024	2025	2026	2027	2028

Número	Línia estratègica
D.2.2.	D. Adaptació i potenciació dels espais al medi natural i urbà per a la pràctica d'activitat física
	Programa de treball
	D2. Establir una continuïtat dels carrils bici amb recorreguts de ciclisme de carretera
	Acció
	D.2.2. Ampliació de tram del carril bici fins enllaçar amb carretera Sant Gregori

Descripció

Girona compta amb una àmplia xarxa de carrils bici repartits per la ciutat. En alguns casos, però, manquen carrils que permetin l'entrada i sortida cap als principals recorreguts de ciclisme de carretera de fora de la ciutat. Aquesta connexió permetria a la gent que practica ciclisme de carretera, sortir i entrar de la ciutat enllaçant millor amb aquests recorreguts.

Tenint en compte que a Girona hi viuen aproximadament 130 professionals de la bicicleta, i que el ciclisme és una de les modalitats incloses al Segell de la DTE, es proposa ampliar el tram de carril bici fins que pugui enllaçar amb la carretera que va cap a Sant Gregori.

Responsables

- Ajuntament de Girona. Servei d'Esports, Urbanisme i Mobilitat.

Cost aproximat

Seguiment i avaluació

- Nombre d'usuaris setmana/mes del nou tram de carril bici

Calendari

FASE I				FASE II				FASE III			
2017	2018	2019	2020	2021	2022	2023	2024	2025	2026	2027	2028

Número	Línia estratègica
D.3.1.	D. Adaptació i potenciació dels espais al medi natural i urbà per a la pràctica d'activitat física
	Programa de treball
	D3. Donar a conèixer i fomentar l'ús dels parcs urbans de salut de la ciutat
	Acció
	D.3.1. Realitzar una campanya de difusió de les utilitats i beneficis dels parcs urbans de salut

Descripció

La ciutat de Girona disposa de parcs urbans de salut els quals encara no gaudeixen d'un ús elevat pels habitants de la mateixa. Aquests s'han d'impulsar per posar l'activitat i l'exercici físic a l'abast de tots els sectors de població, independentment de l'edat o la condició socio-econòmica, i fent que tothom puguin practicar exercici físic en aquests espais públics.

Davant la creixent tendència per practicar esport fora de les instal·lacions esportives, es veu com una oportunitat la potenciació de l'esport en aquests parcs urbans de salut. És per aquest fet que es creu oportú dissenyar i desenvolupar una campanya de difusió dels beneficis i utilitats d'aquests parcs urbans de salut, posant èmfasi en els aspectes positius d'utilitzar-los, així com els beneficis per a la salut que comporten ajudant a prevenir un dels principals problemes de les societats desenvolupades: l'obesitat i les afeccions que se'n deriven.

Amb l'objectiu de motivar les persones que ja fan activitat física perquè continuïn fent-ne i de mirar d'atraure i fidelitzar les que encara no en fan, es proposa:

- Fer sessions en grup dirigides per professionals especialitzats que ensenyin a aprofitar les possibilitats dels parcs de salut que promoguin l'adquisició d'hàbits de vida saludables com moure's i menjar equilibradament.
- Elaboració de díptics i cartells promocionals.
- Gravacions en vídeo on es mostrin les possibilitats d'ús.

A banda de la difusió, caldria estudiar la possibilitat d'augmentar el nombre de parcs de salut actuals, concretament en aquells barris on no hi hagi cap proper, per tal que tothom tingui la possibilitat de utilitzar-los sense haver de fer grans desplaçaments.

Responsables

- Servei d'Esports de l'Ajuntament i Servei d'Urbanisme

Seguiment i avaluació

- N° de parcs urbans de salut de la ciutat, classificats per barris.
- N° d'usuaris dels parcs urbans de salut de la ciutat, classificats per barris.
- N° activitats puntuals de promoció en els parcs urbans de salut de la ciutat a l'any.

Calendari											
FASE I				FASE II				FASE III			
2017	2018	2019	2020	2021	2022	2023	2024	2025	2026	2027	2028
Número	Línia estratègica										
D.4.1.	D. Adaptació i potenciació dels espais al medi natural i urbà per a la pràctica d'activitat física										
	Programa de treball										
	D4. Facilitar la pràctica esportiva al medi urbà										
	Acció										
	D.4.1. Construir un skatepark a la zona de Sant Narcís/Santa Eugènia										
Descripció											

L'adolescència i joventut és una etapa en la qual el nivell de pràctica sol descendir, tal i com mostren els resultats de les diferents enquestes d'hàbits esportius realitzades a diferents territoris, sobretot amb el pas de primària a secundària. La prioritització a fer altres activitats en comptes d'activitat física i esport, així com la manca d'una oferta atractiva per a aquest col·lectiu, influeixen en aquest descens.

Per tal d'oferir a aquest col·lectiu un espai de pràctica de lliure accés i adaptat a les seves necessitats, així com per atendre a la demanda existent, es proposa la construcció d'un skatepark a la zona de Sant Narcís/Santa Eugènia que complementaria al que ja es disposa al Parc de Domeny.

Aquest tipus d'instal·lacions, normalment de formigó, consten d'una sèrie de rampes, baranes i escales que, de manera combinada, donen lloc a un parc recreatiu on es poden realitzar infinitat de recorreguts i salts.

Responsables

- Servei d'Esports de l'Ajuntament i Servei d'Urbanisme

Seguiment i avaluació

- Nombre d'usuaris setmana/mes

Calendari											
FASE I				FASE II				FASE III			
2017	2018	2019	2020	2021	2022	2023	2024	2025	2026	2027	2028

2.4. LÍNIA ESTRATÈGICA E

Línia Est.	Programes de treball	Accions
E. Potenciació de la col·laboració público-privada	E1. Revisió del model de gestió en algunes instal·lacions esportives de la ciutat	E.1.1. Optimitzar els mecanismes de seguiment de la concessió administrativa del Centre Wellness Parc del Migdia entre els diferents serveis municipals implicats
	E2. Obertura a la població d'equipaments privats de Xarxa Bàsica no disponibles a nivell municipal	E.2.1. Valorar opcions d'optimització de l'ús de la pista d'atletisme existent a Girona
	E3. Desenvolupar un programa de captació d'espònsors	E.3.1. Elaborar un llistat dels comerços i empreses de la ciutat per establir quins són susceptibles d'oferir un sistema d'esponsorització E.3.2. Incloure en esquemes de col·laboració pública-privada l'esponsorització al sistema esportiu de la ciutat

Número	Línia estratègica
E.1.1.	E. Potenciació de la col·laboració públic-privada
	Programa de treball
	E1. Revisió del model de gestió en algunes instal·lacions esportives de la ciutat
	Acció
	E.1.1. Optimitzar els mecanismes de seguiment de la concessió administrativa del Centre Wellness Parc del Migdia entre els diferents serveis municipals implicats
Descripció	

La piscina del Centre Wellness Parc del Migdia està gestionada per una empresa mitjançant una concessió administrativa. Actualment, el seguiment d'aquesta concessió que realitza el Servei d'Esports, es considera insuficient per garantir la qualitat del servei, ja que es disposa de poca informació sobre l'estat actual de les instal·lacions.

Es proposa potenciar el seguiment de la gestió de la instal·lació mitjançant els següents mecanismes:

- Crear una comissió de seguiment operativa i multidisciplinària amb possible participació dels usuaris. Aquesta controlarà i avaluarà els quatre grans blocs del projecte de gestió: funcional, activitats, manteniment i econòmic. També s'avaluarà l'ús social esportiu de la instal·lació.
- Elaboració d'auditories sobre el compte d'explotació de la instal·lació o bé sobre el consolidat del concessionari per tal d'evitar fallides.
- Revisar periòdicament les condicions de la concessió per assolir els objectius determinats en l'origen (estudis de viabilitat cada 5 anys).
- Passar enquestes de satisfacció als usuaris de la instal·lació i avaluació dels resultats per part de la comissió de seguiment.

Responsables

- Ajuntament de Girona. Servei d'Esports i Àrea d'Hisenda i Règim Interior.

Seguiment i avaluació

- Quadre de comandament per avaluar els quatre grans blocs de la gestió: funcional, activitats, manteniment i econòmic.

Calendari

FASE I				FASE II				FASE III			
2017	2018	2019	2020	2021	2022	2023	2024	2025	2026	2027	2028

Número	Línia estratègica
E.2.1.	E. Potenciació de la col·laboració públic-privada
	Programa de treball
	E2. Obertura a la població d'equipaments privats de Xarxa Bàsica no disponibles a nivell municipal
	Acció
	E.2.1. Valorar opcions d'optimització de l'ús de la pista d'atletisme existent a Girona
Descripció	

La única pista d'atletisme de Xarxa Bàsica de la ciutat es troba al club GEIEG (Palau Sacosta), instal·lació de titularitat privada. Aquesta pista presenta un baix nivell d'ús donat que es troba en mal estat de conservació. Per altra banda, les entitats esportives de la ciutat demanen una pista d'atletisme municipal on poder realitzar els seus entrenaments sense haver d'abonar el cost d'una instal·lació privada.

Aprofitant que Girona ja compta amb una pista d'atletisme i que, per tant no es detecta cap dèficit en aquest tipus d'instal·lacions, es proposa establir un conveni de col·laboració amb la entitat propietària de la instal·lació, el GEIEG. Aquest conveni establiria les següents condicions:

- Cessió de la pista d'atletisme a l'Ajuntament per poder oferir un servei públic.
- Inversió en canvi de tartan per part de l'Ajuntament (valorat en 300.000,00€ aprox.)
- Valorar possibles acords en les despeses de manteniment i consergeria

Responsables

- Servei d'Esports
- GEIEG

Seguiment i avaluació

- Nombre d'usuaris per setmana/mes a la pista d'atletisme

Calendari

FASE I				FASE II				FASE III			
2017	2018	2019	2020	2021	2022	2023	2024	2025	2026	2027	2028

Número	Línia estratègica
E.3.1.	E. Potenciació de la col·laboració públic-privada
	Programa de treball
	E3. Desenvolupar un programa de captació d'espònsors
	Acció
	E.3.1. Elaborar un llistat dels comerços i empreses de la ciutat per establir quins són susceptibles d'oferir un sistema d'esponsorització
Descripció	

Les entitats esportives de la ciutat, sobretot les més petites, manifesten disposar de pocs recursos econòmics per fer front a les seves necessitats, tenint, en la majoria dels casos, com a únics ingressos les quotes que paguen els seus esportistes. Troben a faltar més recolzament de l'Ajuntament alhora de trobar patrocinadors, tasca que els hi resulta molt complicada.

Davant d'aquesta situació, es proposa elaborar una relació dels diferents comerços i empreses de la ciutat, per tal que sigui més senzill identificar quines d'aquestes empreses tenen més possibilitats de patrocinar diferents entitats esportives de Girona. Aquest llistat es faria arribar a les entitats esportives, les quals s'encarregarien de contactar amb les empreses.

Aquesta iniciativa tindria per objectiu facilitar a les entitats esportives els mecanismes i eines per cercar l'esponsorització necessària per desenvolupar la seva activitat.

Responsables

- Ajuntament de Girona. Servei d'Esports, Promoció econòmica
- Entitats i associacions esportives de Girona.

Seguiment i avaluació

- Nº de comerços que s'inclouen dintre el sistema d'esponsorització esportiva del municipi.
- Nº d'empreses que s'inclouen dintre el sistema d'esponsorització esportiva del municipi.
- Nombre d'entitats amb patrocini a través d'alguna de les empreses del llistat

Calendari

FASE I				FASE II				FASE III			
2017	2018	2019	2020	2021	2022	2023	2024	2025	2026	2027	2028

Número	Línia estratègica
E.3.2.	E. Potenciació de la col·laboració públic-privada
	Programa de treball
	E3. Desenvolupar un programa de captació d'espònsors
	Acció
	E.3.2. Incloure en esquemes de col·laboració pública-privada l'esponsorització al sistema esportiu de la ciutat

Descripció

Tenint en compte les dificultats que manifesten les entitats per aconseguir patrocinadors, es proposa trobar mecanismes que facilitin aquest fet, incloent el patrocini al sistema esportiu de la ciutat en alguns esquemes de col·laboració públic-privada.

Una de les possibilitats seria, per exemple, incloure en els plecs de clàusules dels concursos públics que realitzi l'Ajuntament en l'àmbit esportiu, el compromís de patrocinar en la mesura del possible el sistema esportiu de la ciutat. Així doncs, es tracta que les empreses interessades en els concursos, puguin realitzar aquest compromís de patrocini presentat com a millora del concurs.

D'aquesta manera es garanteix que el sistema esportiu de la ciutat disposi d'una esponsorització real i formalitzada. Amb aquesta iniciativa s'assegura un nombre d'espònsors per a les entitats i associacions esportives del municipi, fet que afavoreix a aquestes i les ajuda amb el desenvolupament de les seves activitats.

Responsables

- Ajuntament de Girona. Servei d'Esports, Promoció Econòmica, Servei de Contractació
- Empreses licitadores en l'àmbit d'esports
- Entitats i associacions esportives de la ciutat.

Seguiment i avaluació

- Nº de concursos amb les clàusules de patrocini.
- Nº empreses que aporten el seu patrocini a les entitats i associacions esportives mitjançant concursos públics de l'Ajuntament en l'àmbit esportiu.
- Nº d'entitats que reben patrocini real derivat d'aquesta iniciativa.

Calendari

FASE I				FASE II				FASE III			
2017	2018	2019	2020	2021	2022	2023	2024	2025	2026	2027	2028

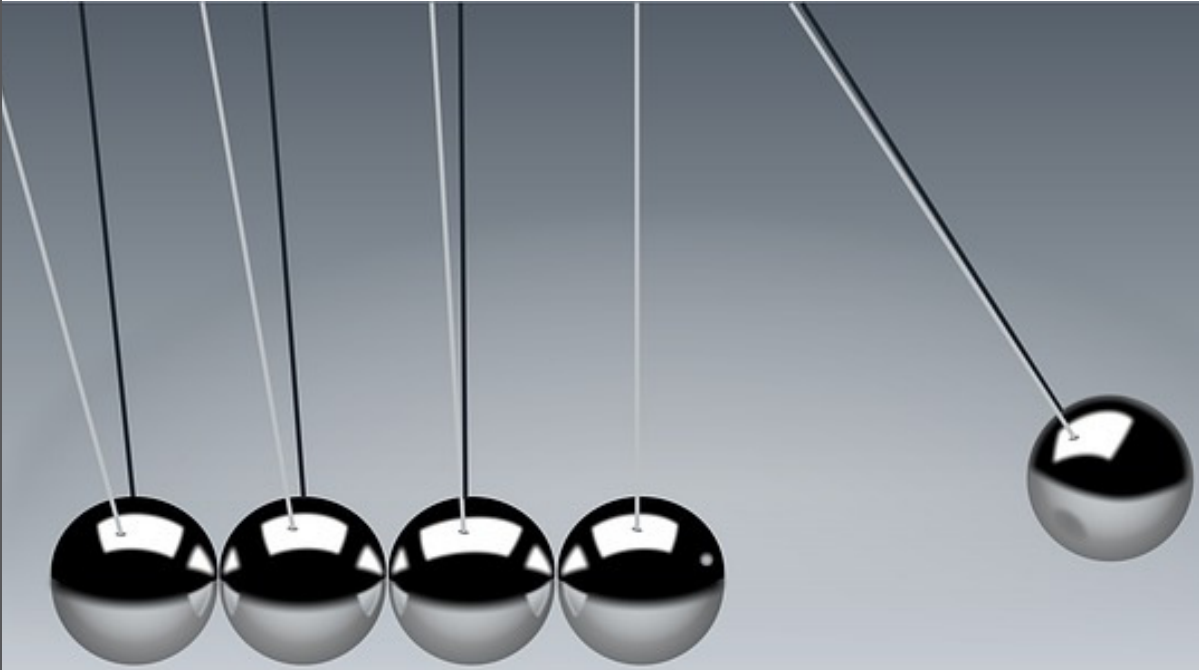
A continuació es mostren les accions proposades per les entitats esportives que varen participar a la sessió participativa (veure *Annex 2. Informe de resultats de la sessió participativa* al document "Volum 3: Annexos"). Aquestes s'han classificat segons la línia estratègica a la que pertanyen i s'han prioritzat en el temps d'acord als resultats obtinguts a l'esmentada sessió així com en l'anàlisi global de la temporització de les accions i en el particular per la complexitat de la proposta.

Línia	Acció	Descripció	Fase
B	Adequació del camp de rugby del GEiEG per estar a l'èlit	L'equip femení del GEiEG està a la Divisió d'Honor. El camp necessita d'un seguit d'actuacions per estar al nivell actual, com ara una reforma de les graderies, adequar la gespa i incorporar un espai social.	2
	Adequació del pavelló parroquial Sant Josep per atendre 250 esportistes	El Pavelló Parroquial Sant Josep ha crescut molt en nombre d'esportistes en els darrers anys, fins el punt de que les instal·lacions no estan adequades per un volum tant gran d'esportistes. Es sol·licita una reforma d'alguns espais per poder atendre la demanda.	1
C	Adequar i facilitar despatxos a les entitats esportives	Es proposa adequar despatxos particulars a les entitats esportives per poder disposar d'un espai on guardar la documentació i atendre associats i públic en general. Haurien de tenir taula, armari, connexió elèctrica i WIFI.	1
D	Realitzar actuacions de millora a l'actual pista de vòlei i tennis platja de la Devesa	Adequar la pista per poder participar a les competicions oficials modificant la sorra actual per una de sílice, incorporar un sistema de drenatge de l'aigua, instal·lar il·luminació i una tanca per preservar la pista.	1
	Realitzar les adaptacions i senyalitzacions dels recorreguts inclosos al projecte "Camins de barri" de la FAV de Girona	El projecte consisteix en un circuit perifèric a través dels diferents barris de Girona, enllaçant els camins existents amb un traçat de diferents nivells de dificultat, sent apte per caminar i per anar en bici. Es sol·licita que s'adaptin els camins i que es senyalitzi el recorregut.	1

Com es pot observar, les propostes realitzades es concentren en 3 línies estratègiques, totes elles relacionades amb els espais de pràctica, excepte una que fa referència a obtenir despatxos per a les entitats. Algunes d'aquestes propostes, com són les plantejades a la línia B, es refereixen a equipaments privats, pel que l'Ajuntament hauria de valorar quin nivell d'implicació pot tenir.

Es van realitzar també propostes que eren matisos o bé ja estaven contemplades en algunes de les accions ja plantejades, com ara el paviment apte per a patins del futur pavelló de l'Escola Cassià Costal o la reserva d'algunes de les noves sales de les piscines per entitats que actualment no tenen espai esportiu adequat.

3. IMPLEMENTACIÓ DE LES PROPOSTES



La implementació de les propostes i especialment les que suposen reformes o construcció d'equipaments requeriran d'una planificació en el temps per tal de fer-les possibles, ajustant-se als recursos disponibles de l'Ajuntament de Girona i a la possible capacitat de captació de promotors externs en aquells casos que sigui necessari.

Les diferents accions s'han repartit al llarg de les tres fases establertes, intentant equilibrar el volum d'inversió en els diferents anys. El principal criteri per temporalitzar les accions, però, ha estat la prioritat i impacte a la població d'aquestes, recollint la opinió manifestada pels assistents a la sessió participativa realitzada.

No s'han calendaritzat les propostes referents a equipaments esportius que requereixen de un projecte i de la corresponent dotació pressupostaria per poder-les executar.

Taula 1. Proposta de les accions de les línies estratègiques B i D, pendents de habilitació de partida, de realitzar el projecte de reforma o arquitectònic i avaluació definitiva de costos.

Codi	Acció
B.2.4	Rocòdrom zona esportiva La Devesa
B.3.3	Instal·lació de gespa artificial als camps municipals de futbol-7 de Fontajau i Germans Sàbat.
B.3.2	Ampliació un vestidor pavelló Palau-2
B.3.4	Substitució de la gespa artificial dels camps municipals de futbol de Torres de Palau, Germans Sàbat i Can Gibert del Pla
B.3.8	Construcció d'un nou camp de futbol
8.3.9	Millora de la zona de vòlei i tennis sorra de la Zona Esportiva de la Devesa
D.1.1	Il·luminar el carril de tornada del Parc de Domeny
D.1.2	Actuacions de millora per a la pràctica de running i ciclisme al Parc de la Devesa
B.1.1	Llicitar obra del pavelló de l'Escola Cassià Costal tenint en compte criteris de funcionalitat i paviment apte per a la pràctica amb patins
B.1.2	Dotar la pista coberta de l'Escola Migdia d'un nou edifici de vestidors
B.1.3	Recuperar la funcionalitat dels vestidors de l'Escola Pla de Girona
B.2.3	Construcció d'un Parc ciclista a l'aire lliure
B.3.5	Millores en vestidors i espais complementaris al Camp Municipal Fontajau
D.1.4	Incorporació de circuits adaptats per a una pràctica esportiva inclusiva
D.2.2	Ampliació de tram del carril bici fins enllaçar amb carretera Sant Gregori
D.2.1	Ampliació de tram del carril bici fins enllaçar amb carretera d'Olot
D.4.1	Construir un skatepark a la zona de Sant Narcís/Santa Eugènia
B.3.1	Actuacions de millora a les instal·lacions de Pont Major (pavelló i camp de futbol)
B.3.6	Reconversió de les sales del Pavelló de Fontajau en vestidors
B.3.7	Ampliació dels vestidors camp municipal de futbol de Can Gibert del Pla i substitució mòduls prefabricats per vestidors d'obra al camp municipal de futbol de Vila-Roja

No estan incloses les ampliacions de les piscines de Palau i de Santa Eugènia-Can Gibert, ja que es plantejaria el model de la col·laboració publico/privada que prèviament s'hauria d'analitzar amb profunditat i esser degudament consensuada.

4. ALINEACIÓ DE LES ACCIONS AMB LES LÍNIES ESTRATÈGIQUES



Les línies estratègiques sorgides a partir de l'anàlisi i diagnosi del sistema esportiu de Girona han marcat la fase propositiva de la present Pla Estratègic i MIEM. A continuació es mostra una taula resum amb l'alineació de les accions proposades amb les línies estratègiques, on es reflecteix la transversalitat en algunes de les accions.

Taula 1. Alineació de les propostes amb les línies d'actuació

Accions	Línies estratègiques				
	A. Redefinició i dinamització de l'esport escolar	B. Consolidació parc equipaments esportius de qualitat	C. Optimització dels espais i recursos existents	D. Adaptació i potenciació dels espais al medi natural i urbà per a la pràctica d'activitat física	E. Potenciació de la col·laboració públicoprivada
A.1.1. "Valors en acció" - "La grada suma"					
A.1.2. Normatives itinerari esportiu adaptat a l'edat					
A.2.1. Identificació necessitats adolescents i joves					
A.2.2. Programes esportius a mida (etapa ensenyament secundari)					
A.3.1 Anàlisi comparatiu del suport que donen altres ajuntaments a la promoció de l'esport escolar					
A.3.2. Redifinició convocatòria de subvencions per al foment i promoció de l'esport escolar					
B.1.1. Licitat pavelló Cassià Costal criteris funcionalitat					
B.2.1. Incorporació sales piscina Sta. Eugènia - Can Gibert del Pla					Possible
B.2.2. Incorporació sales a piscina Palau					Possible
B.2.3. Parc ciclista a l'aire lliure					
B.2.4. Rocòdrom zona esportiva La Devesa					
B.3.1. Millores pavelló i camp Pont Major					
B.3.2. Ampliació vestidors Palau-2					
B.3.3. Gespa artificial futbol 7 Fontajau i Germans Sàbat					
B.3.4. Substitució gespa artificial Torres Palau, Germans Sàbat i Can Gibert del Pla					

B.3.5 Millores camp Fontajau					
B.3.6. Reconversió sales pavelló Fontajau en vestidors					
B.3.7. Vestidors camps Can Gibert i Vila-Roja					
8.3.8 Construcció d'un nou camp de futbol					
8.3.9 Millora de la zona de vòlei i tennis sorra de Zona Esportiva de la Devesa					
B.4.1. Reserva sòl Xarxa Interès Nacional					
C.1.1. Convenis ús espais esportius centres educatius					
C.1.2. Escenaris col·laboració escoles i entitats esportives					
C.1.3. Censar espais esportius disponibles escoles					
C.2.1. Revisió estructura organitzativa Servei d'Esports					
C.2.2. Potenciar paper Consell Municipal de l'Esport					
C.3.1. Convenis clubs futbol lligats a gestió bars camps					
C.4.1. Pla de manteniment de les instal·lacions					
C.4.2. Externalitzar control legionel·losi					
D.1.1. Il·luminar carril Parc Domeny					
D.1.2. Millores Devesa per pràctica <i>running</i> i ciclisme					
D.1.3. Valorar incorporació sales Devesa					
D.1.4. Circuits adaptats per a pràctica inclusiva					
D.2.1. Ampliar carril bici fins carretera Olot					
D.2.2. Ampliar carril bici fins carretera Sant Gregori					
D.3.1. Campanya difusió parcs urbans de salut					
D.4.1. Skatepark a Sant Narcís/Santa Eugènia					
E.1.1. Seguiment concessió Centre Wellness Parc del Migdia					
E.2.1. Optimitzar usos pista Atletisme					
E.3.1. Llistar empreses ciutat patrocini					

E.3.2. Incloure esquemes col·laboració públic-privada en patrocini					
--	--	--	--	--	--

5. CONCLUSIONS



El rellevant creixement demogràfic i urbanístic que ha viscut Girona els darrers anys ha incidit en el sistema esportiu de la ciutat. El perfil de població resident així com un elevat percentatge de població jove i de mitjana edat, al que se li suma la configuració d'una ciutat amb espais que faciliten la pràctica esportiva en l'entorn urbà i el medi natural deriven en un **elevat índex de pràctica esportiva** en la ciutat.

L'oferta esportiva del municipi és **poliesportiva** i molt variada, tenint diversos esports de referència que s'identifiquen amb la ciutat pel fet de comptar amb diversos equips de diferents disciplines en màximes categories i competicions internacionals. Hi ha una **diversitat d'agents promotors** de la pràctica esportiva, tant en l'àmbit municipal, associatiu, com en l'àmbit privat que treballen per a la promoció de l'activitat física i l'esport. La **transformació** tant de la ciutat, de les tendències de la societat, identificant un augment del consum de serveis que fomenten hàbits de vida saludable, de la incorporació de la **pràctica esportiva com a estil de vida**, o el canvi del paradigma de la comunicació i les relacions interpersonals, així com del propi sistema esportiu en constant transformació i una **creixent transversalitat**, han derivat a la voluntat de l'Ajuntament de Girona a la realització del present Pla estratègic de l'esport local i actualització del MIEM. Aquest projecte té com a finalitat la **definició dels objectius de futur de l'esport gironí establint el camí a seguir per a la seva consecució**.

Amb aquesta finalitat, en la primera fase del document, s'ha realitzat una anàlisi i diagnosi del sistema esportiu local des de diferents perspectives: organització de l'esport, la pràctica esportiva en edat escolar, el teixit associatiu i l'esport de competició, l'oferta de salut i lleure, el territori i les instal·lacions esportives, el turisme esportiu i les tendències emergents en l'activitat física i l'esport. Aquesta ha servit per a identificar aspectes positius i de gran valor del sistema esportiu així com aspectes a millorar. Com a valoracions positives es destaca l'aposta per una **oferta esportiva municipal de qualitat i accessible** a tota la població, l'elevat potencial de pràctica esportiva en **espais urbans i naturals**, un **elevat volum de pràctica entre la població escolar**, la certificació com a **Destinació de Turisme Esportiu** amb el que compta la ciutat o la **implicació del sector privat** contribuint a ampliar l'oferta esportiva municipal. D'altra banda, es destaquen com a aspectes a millorar una competició limitada a nivell escolar, l'ús d'espais alternatius no esportius en certes activitats, l'ús reduït dels espais esportius escolars o la insuficient adaptació dels espais al medi natural i urbà per a la pràctica d'activitat física.

El treball realitzat en la primera fase, amb la realització de més de 15 entrevistes en profunditat i dinàmiques de grup, s'ha finalitzat amb una **diagnosi** que ha acabat definint les **5 línies estratègiques del present estudi**. Aquestes, s'han donat a conèixer als diferents agents esportius en diverses sessions de treball per tal de validar-los, concretar-los i treballar-ne la seva orientació i desenvolupament. Aquest treball, ha servit per al desenvolupament de la segona part del projecte, la fase propositiva.

En la fase propositiva s'han validat i concretat les **5 línies estratègiques** que s'havien plantejat inicialment: 'Redefinició i dinamització de l'esport escolar', 'Consolidació d'un parc d'equipaments esportius de qualitat', 'Optimització dels espais i recursos esportius existents', 'Adaptació i potenciació dels espais al medi natural i urbà per a la pràctica d'activitat física' i 'Potenciació de la col·laboració públic-privada'. Cadascuna d'aquestes línies compta amb un mínim de dos objectius estratègics a assolir a mode de programes.

Per a la consecució d'aquests objectius, s'han especificat un seguit d'accions específiques a desenvolupar vinculades als programes relatius, les quals **contribuiran a l'assoliment del model esportiu plantejat**. Aquestes accions són l'inici per a la implementació de l'estratègia on es considera imprescindible una participació proactiva i col·laborativa entre tots els organismes i agents implicats.

L'**impacte** d'aquestes accions és sovint **transversal en diferents línies estratègiques** degut a la transversalitat de l'esport en diferents àmbits, i la relació bidireccional en molts d'ells. Es realitza també una proposta de temporalització de les diferents accions (excepte les referents a equipaments esportius), dividint l'abast del projecte en **3 grans fases de treball**: 2018 - 2020, 2021 - 2024 i 2025 - 2028. La majoria de les accions **es concentren en les dues primeres fases**, sent el moment d'iniciar la transformació cap a l'esport de futur i de les quals possiblement sorgiran nous projectes a implementar al municipi.

La implementació del Pla estratègic de l'esport local i el MIEM de Girona, és un **repte de present i de futur** no tant sols per l'Ajuntament i el Servei d'Esports, sinó també per a **tots els agents**, esportius i no esportius, que hi han de participar. Treballar de forma col·laborativa, amb una actitud oberta i cap a un objectiu comú superant els diferents obstacles que vagin apareixent és la **filosofia** a transmetre i viure per part de tots els agents. Aquesta forma de **treballar, és la que permetrà un sistema esportiu sostenible i de qualitat**.

Durant la implantació d'aquest Pla Estratègic també està previst **aprofundir en temes puntuals, que considerem de gran importància**, com pot esser **el rol a desenvolupar per part de l'Ajuntament de Girona en la promoció de l'esport**, els principals **atributs en matèria esportiva que haurien de distingir la ciutat de Girona**, **valoració de l'oferta esportiva** a la ciutat (equipaments/activitats), **agents que hi participen i que haurien de participar**, **l'oferta esportiva en cada segment** d'edat de la població, **l'esport adaptat** i l'impuls que ja l'estant donant algunes entitats (GEiEG, MIFAS,...) i que **haurien d'ajudar a concretar la implementació de les propostes sorgides** del Pla Estratègic de l'Esport Local 2018/2028.

Un dels projectes que també es potenciarà durant el període 2017/2019, és el **"Foment de l'Esport Femení"**, a partir de l'anàlisi/diagnòstic realitzat, de les línies estratègiques establertes i la proposta d'accions que es portaran a terme.

Tots aquests temes **hauran de presentar-se i proposar el seu debat en el sí del Consell Municipal de l'Esport**, així com, el propi desenvolupament del Pla i de la calendarització de les accions.