



RECUPEREM EL MUR DE RECÉS



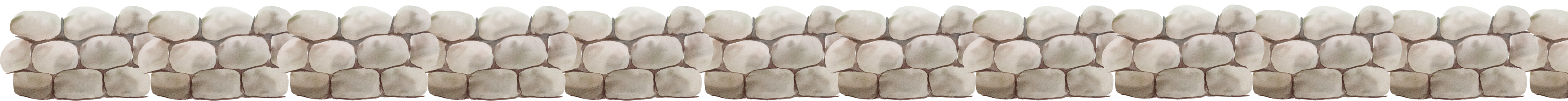
**La forma tradicional de fer el planter
a les hortes de Salt i Santa Eugènia**

Finançat per



Recreant un mur de recés

No fa tants anys que a Salt es feia el planter en aquests espais al recés d'un mur orientat al sud i tapat amb uns vidres que donaven escalfor a les llavors quan el clima encara era fred....

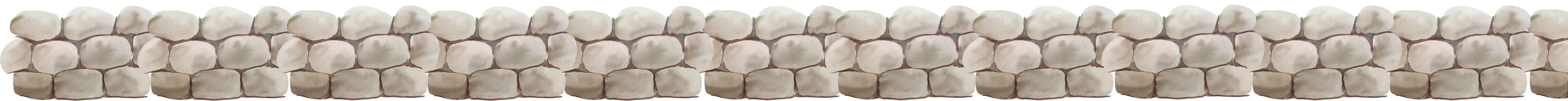




UN OFICI LLIGAT A LA TERRA

Salt és un poble que deu la seva existència a la fertilitat de les seves terres així com a l'aigua que les travessa i les rega. Tot i aquesta evidència ens hem oblidat de l'horta i la seva gent. No fan tants anys que aquestes terres alimentaven a gran part de les famílies i van donar feina a una bona part de la població del territori.

Entre els oficis i els artesans que utilitzaven els recursos naturals i les condicions del territori en tenim un que és molt poc conegut tot i la seva importància: el planteraire.

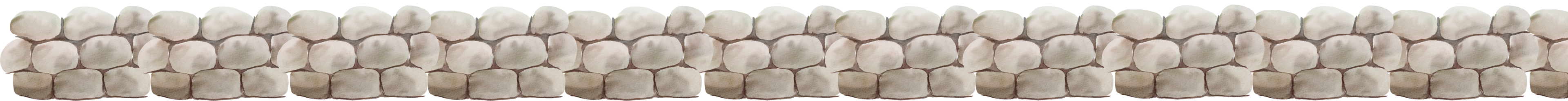


LA FIGURA DEL PLANTERAIRE

El planteraire era la persona que es dedicava a germinar llavors d'hortalisses tradicionals i fer-les créixer fins a ser venudes, ja en forma de planter en arrel nua, als hortolans d'arreu que el plantarien als seus camps.

Aquesta tasca requeria de molt coneixement transmès d'una manera ancestral. Per fer prosperar el planter era necessari portar un control molt acurat de les necessitat òptimes de cada varietat tradicional, i es feia amb llavors que es guardaven any rere any, i que avui en dia s'han perdut, malauradament.

Sense hivernacles, controls de reg, substrats comercials ni calefaccions era clau construir una bona infraestructura que pogués garantir-ne la viabilitat.



PERÒ... QUÈ ÉS UN MUR DE RECÉS?

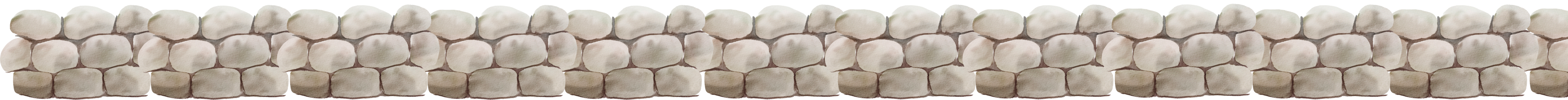
El mur de recés és una paret construïda amb còdols de riu que pot arribar a mesurar fins a 2 metres d'alçada i tener una gran llargada. Aquesta paret s'orienta a sud per captar la màxima llum i escalfor solar i en ella s'hi disposava un "llit calent" sostingut en unes barres i tapat amb finestres de vidre per generar en el seu interior l'escalfor suficient per fer germinar les llavors sobre una terra especialment adobada i amb la humitat adequada.

Per tant, els elements que conformaven el mur de recés eren:

1. CÒDOLS PER A LA CONSTRUCCIÓ DEL MUR
2. MARCS DE FUSTA RESISTENTS
3. VIDRES
4. MAONS PER FER L'ESTRUCUTRA LATERAL I AGUANTAR ELS MARCS DE FUSTA
5. TERRA BONA
6. MANTA TEIXIDA AMB JONCS O VÍMET PER POSAR SOBRE ELS VIDRES I RESGUARDAR DE LES GLAÇADES



Mur de recés de Ca l'Escolà, a les hortes de Santa Eugènia



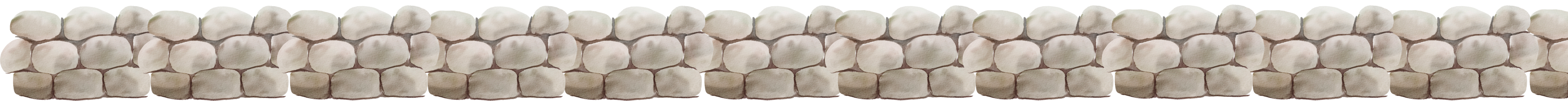
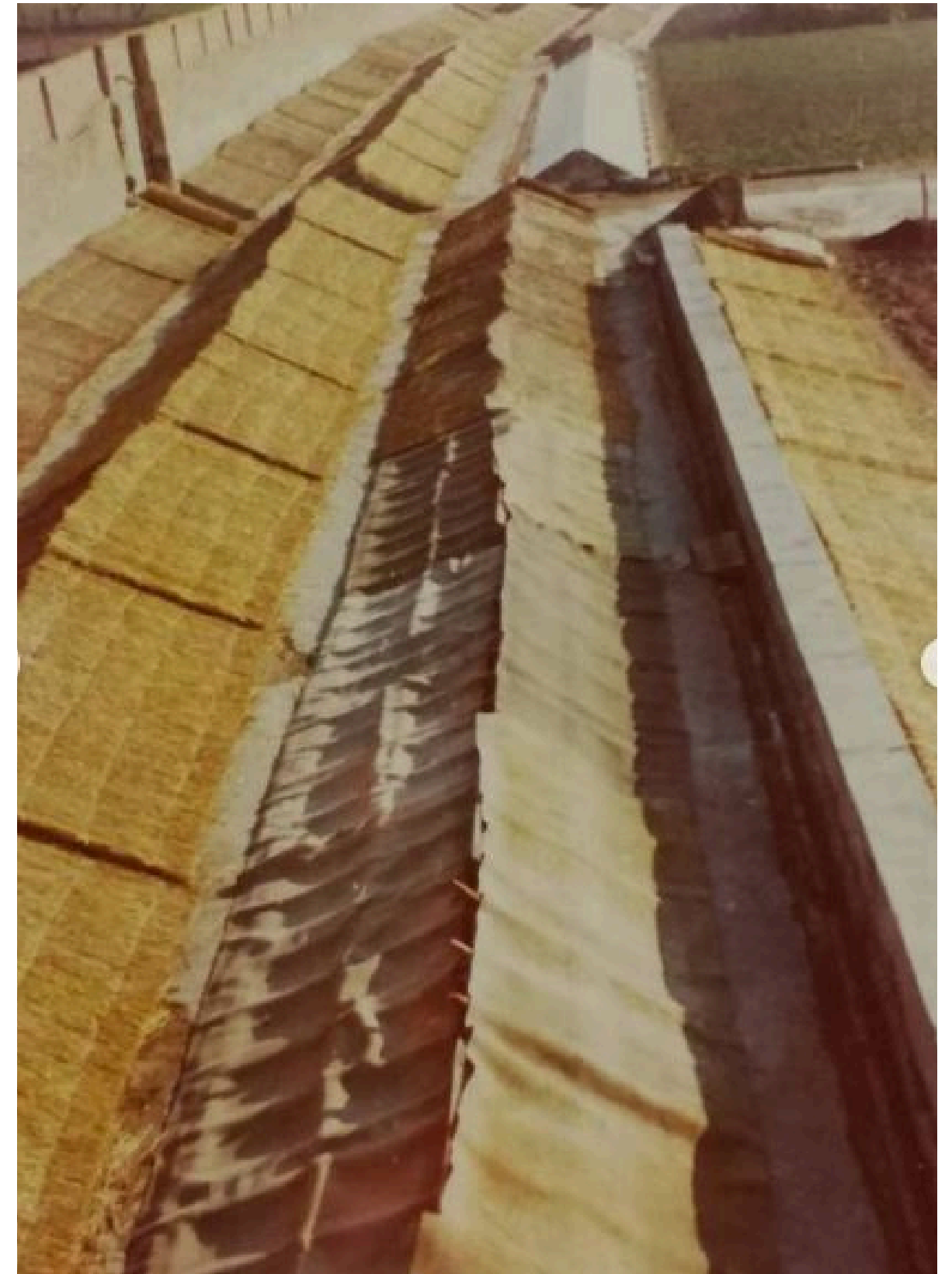
LA RUTINA DELS PLANTERAIRES

Fer el planter requeria coneixements, uns elements i unes pautes:

- Primer calia guardar la llavor d'aquelles hortalisses més bones
- Preparar l'espai per la sembra (disposar terra bona, ben rica en adob)
- Sembrar i realitzar els treballs manuals pel procés de creixement (regar, herbejar amb tauló, és a dir posant un tauló a terra per no trepitjar, i a la nit, tapar amb manta vegetal). Tota la família participava de les tasques.
- Arrencar i preparar el planter per vendre (es feien manats de 25 o 50, amb fulla de col i fulla de lligar).
- Anar a mercat a vendre.

El planter de Salt i Santa Eugènia es venia a tota la província i més enllà, des del mercat del Lleó fins a Vic i Tordera passant per Cassà, Caldes, Figueres, Santa Coloma, Amer i Olot.

A Girona, el planter es venia al carrer Joan Maragall, que setmanalment s'omplia de parades, des de Jaume I a la plaça de Catalunya i el 90% de planteraires provenien de Salt i Santa Eugènia.



LES FAMÍLIES

A casa dels planteraires tota la família tenia la seva funció en el procés de fer el planter. Normalment, les dones herbejaven, perquè deien que tenien els peus més petits, i també collien i feien els manats. La mainada també hi col·laborava.

Les jornades de treball eren molt llargues i requeria molta paciència precisió i cura.

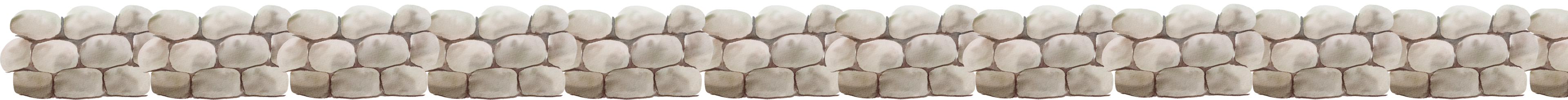
Totes les famílies s'esforçaven per tenir un planter molt bonic que fos fàcil de vendre als mercats a diferents llocs de la demarcació.

A Salt, les famílies amb més tradició planteraire van ser, Can Maret, la família Caselles i, actualment, encara un membre de la família Ferragut.

A Santa Eugènia hi havia la família Burrassó, de Ca l'Escolà, que produïren planter durant dècades.



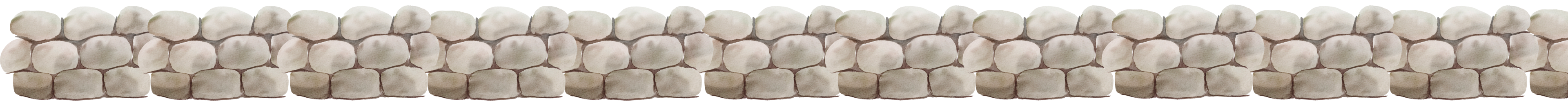
Un moment de l'entrevista realitzada a Eduard Burrassó i la seva dona, Llúcia Trias, l'any 2018 a la seva casa, Ca l'Escolà, a les hortes de Santa Eugènia



CÒDOLS QUE RESISTEIXEN EL PAS DEL TEMPS



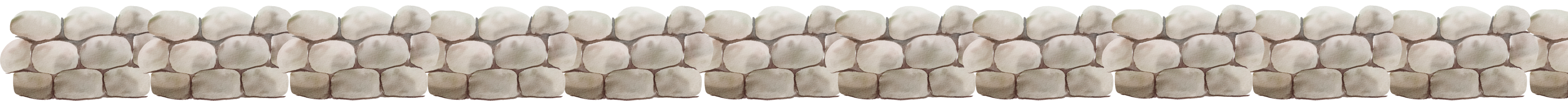
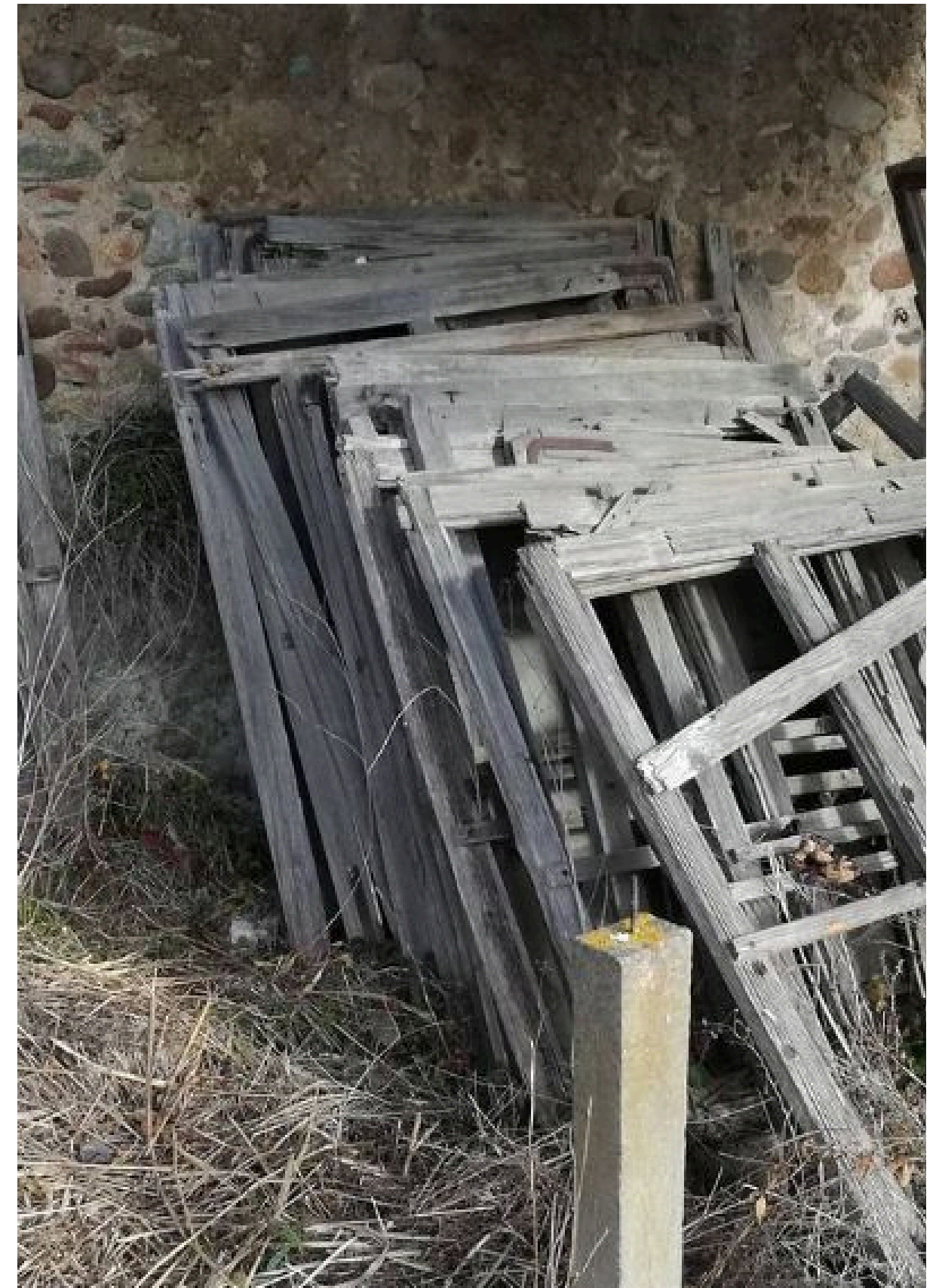
L'arribada del plàstic va canviar per complet la manera de produir el planter i va representar la fi d'aquest ofici artesanal a les nostres hortes per passar a produir-lo a nivell industrial per empreses amb llavors tractades per garantir la màxima producció. Ha passat quasi mig segle, però encara es poden observar aquests murs de còdols cara sud repartits per les hortes de Salt i Santa Eugènia.



GUARDIANS DE LA MEMÒRIA HORTOLANA

Com uns guardians ens demostren la seva solidesa i continuen drets a dia d'avui; malgrat riuades i tempestes no desapareixen com els efímers i contaminants plàstics d'hivernacle.

Recuperar el mur de recés per fer planter és un acte justícia històrica així com una bona manera de demostrar que podem aplicar les bones pràctiques del passat i tornar a ser una mica més autosuficients i respectuosos amb el medi.



UNA INICIATIVA PER RETRE TRIBUT

El projecte de “recreció del mur de recés” és una iniciativa de l’associació Milfulles, encapçalada per l’Isaac Bosch i que té com a objectiu recordar i posar en valor la gran tasca que durant dècades van fer moltes famílies de planteraires de Salt i Santa Eugènia, germinant llavors per sembrar prosperitat mantenint unes tradicions lligades a la terra i al cicle de la vida.

Aquesta recreació està ubicada a la parcel·la que hi ha a l’entrada a les hortes pel Barri Vell, just davant de la Gassol, en un hort actualment menat per en Nourdine Khalili, col·laborador en la iniciativa, a l’igual que en Quim Tarrés, Oriol Granyer, Jaume Bosch i Joan Vidal, que ens han donat consell i assessorament en quant a la reconstrucció; en Pere Ikrea, que va construir els marcs de forma acurada i en Xicu, el paleta.

A tot ells, MOLTES GRÀCIES

