

AVENÇOS DE LA DIAGNOSI SOCIOAMBIENTAL

GiroNat Lab 25 de gener de 2024
Grup LEQUIA UdG

El projecte GiroNat compta amb el suport de la Fundació Biodiversidad del Ministerio para la Transición Ecológica y el Reto Demográfico (MITECO) en el marc del Plan de Recuperación, Transformación y Resiliencia (PRTR), finançat per la Unió Europea - NextGenerationEU.



El camí

1. Ingredients de la diagnosi socioambiental
2. Metodologia
3. Antecedents
4. Resultats de l'estudi de la literatura
5. Resultats de l'estudi de camp: Girona
6. Assumptes pendants
7. Conclusions provisionals





**ESCENARI
D'EMERGÈNCIA
CLIMÀTICA**

**PERSPECTIVA
CRÍTICA I DES DE
MÚLTIPLES VEUS**

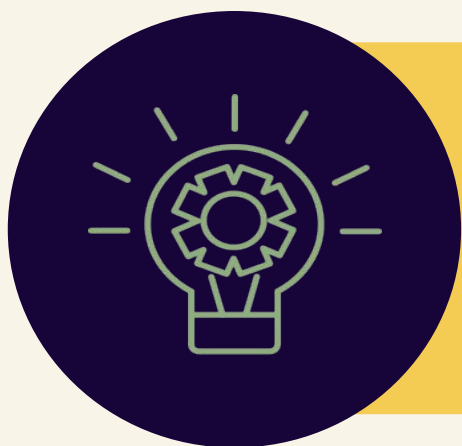


**1. INGREDIENTS
DE LA DIAGNOSI
SOCIOAMBIENTAL**

**DES DE LA
TRAJECTÒRIA DE
LA CIUTAT**



**INCIDÈNCIA
POLÍTICA
GIRONA 2030**



**ENFOCAMENT
MULTIDISCIPLINAR
I MULTIESCALA**



**SOLUCIONS BASADES EN
LA NATURALES (SbN)
JUSTÍCIA AMBIENTAL**



2. METODOLOGIA

RECOPILOCIO DE DADES QUANTITATIVES

- L'Observatori i UMAT (numèrics i geogràfics)
- Dades del Padró
- Recopilació INE, IDESCAT, Indicadors i Informes AjGi

REVISIO DE LA LITERATURA GRIS I CIENTIFICA

- 82 Articles científics
- 30 Plans, estratègies i projectes relacionats amb la renaturalització de Girona
- 15 Guies i documents de projectes europeus sobre NbS

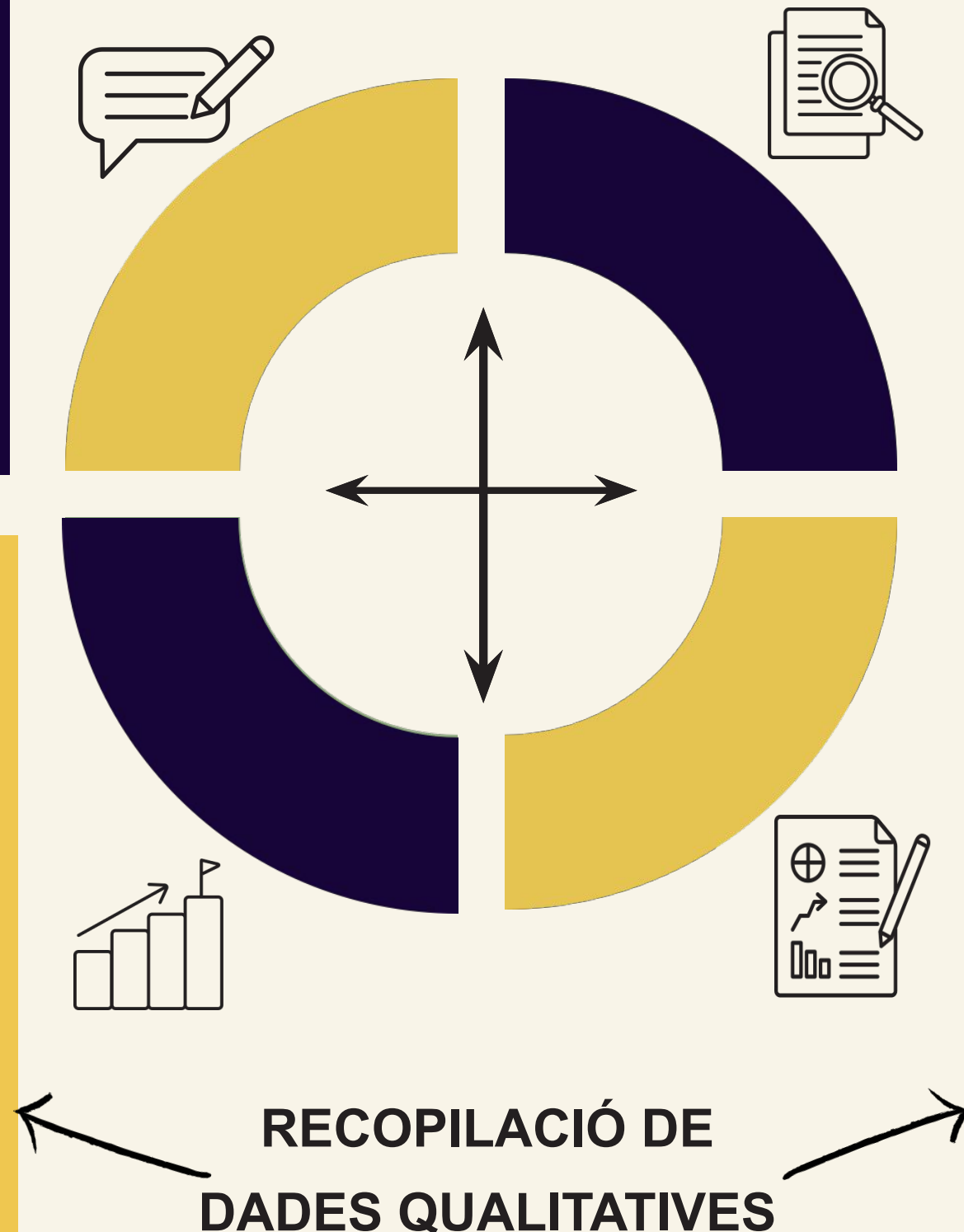
15 Entrevistes amb professionals i experts en temes ambientals i socials de Girona.

7 Entrevistes amb tècnics i persones vinculades a l'Ajuntament.

760 Enquestes web-map – diverses diagnosis

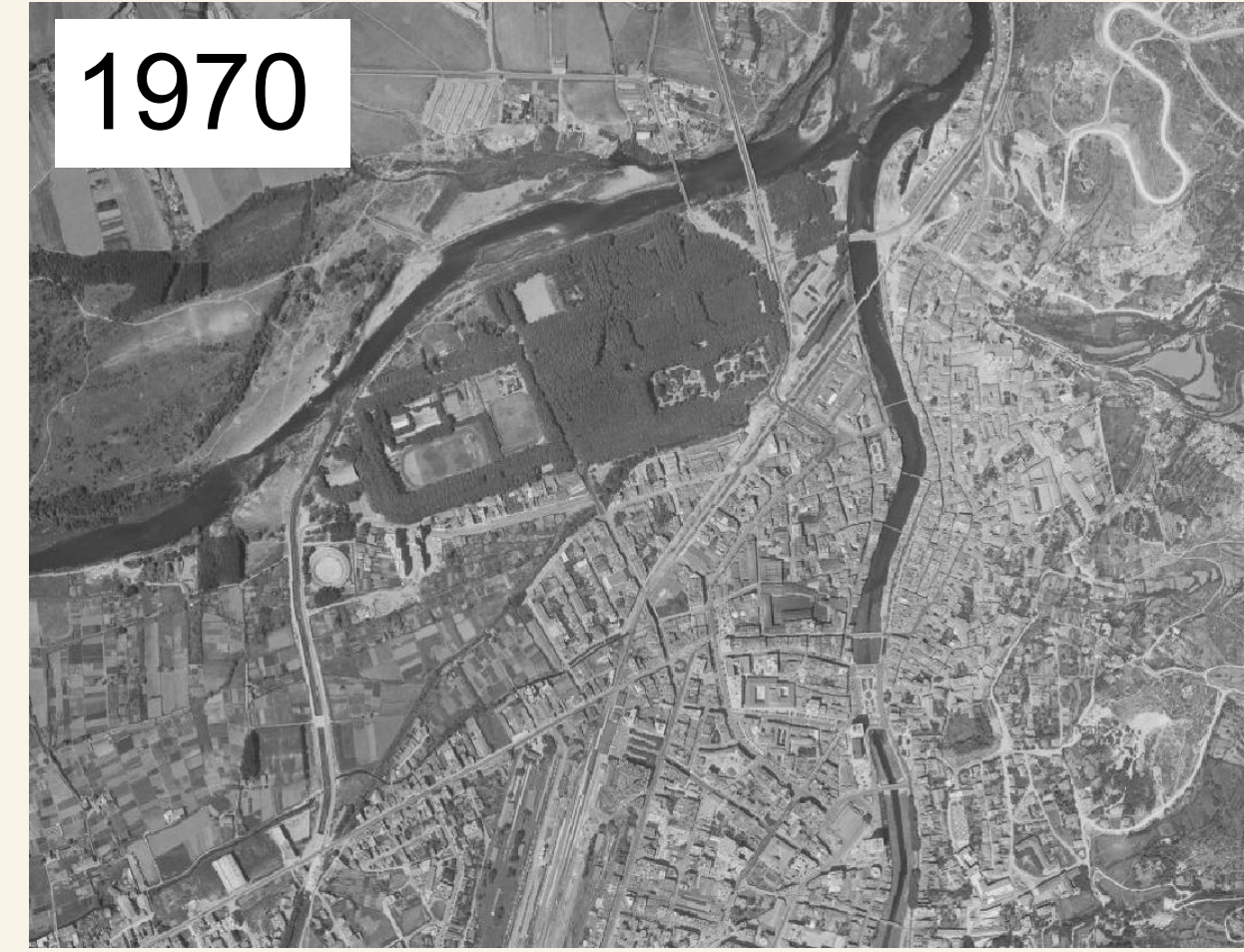
- Participació: Menja't Sant Narcís i Xarxa d'Horts Urbans de Girona
- Participació jornades (COST ACTION - Ciutats Circulars; Jornada Institut Metròpoli de BCN)
- Observació participant en tallers (Estratègia Ciutat Comestible, Patis Renaturalitzats, etc.)
- Itineraris de ciutat

RECOPILOCIO DE DADES QUALITATIVES



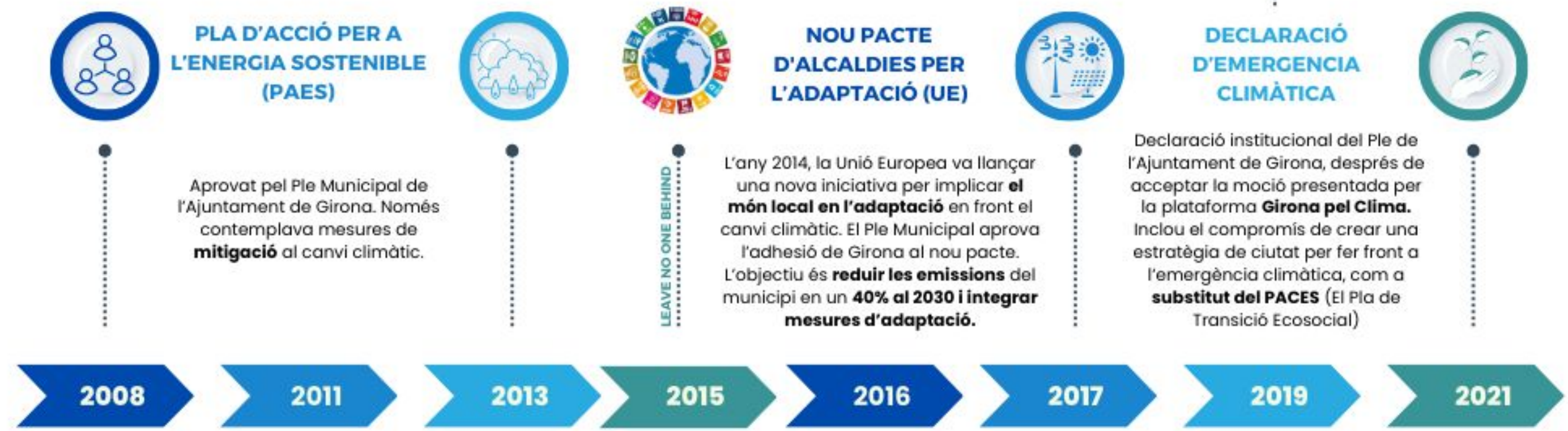
3. ANTECEDENTS

De la "Girona grisa i fosca" (1973) a la Girona verda i justa (2030)?



DOCUMENTS ESTRATÈGICS DE CANVI CLIMÀTIC GIRONA: 2008-2021

PACTE VERD EUROPEU
Net Zero Cities 2050



PLA D'ACCIÓ PER A L'ENERGIA SOSTENIBLE (PAES)

Aprovat pel Ple Municipal de l'Ajuntament de Girona. Només contemplava mesures de **mitigació** al canvi climàtic.



NOU PACTE D'ALCALDIES PER L'ADAPTACIÓ (UE)

L'any 2014, la Unió Europea va llançar una nova iniciativa per implicar el **món local en l'adaptació** en front el canvi climàtic. El Ple Municipal aprova l'adhesió de Girona al nou pacte. L'objectiu és **reduir les emissions** del municipi en un **40% al 2030 i integrar mesures d'adaptació**.



DECLARACIÓ D'EMERGENCIA CLIMÀTICA

Declaració institucional del Ple de l'Ajuntament de Girona, després de acceptar la moció presentada per la plataforma **Girona pel Clima**. Inclou el compromís de crear una estratègia de ciutat per fer front a l'emergència climàtica, com a **substitut del PACES** (El Pla de Transició Ecosocial)



PACTE D'ALCALDIES (UE)

Adhesió de Girona al Pacte d'alcaldies de la UE. Els signants del Pacte es comprometen a reduir les emissions de CO2 en més d'un **20% per l'any 2020**, a través de l'**eficiència energètica i les energies renovables**.



PLA LOCAL D'ADAPTACIÓ AL CANVI CLIMÀTIC

Aprovat pel Ple Municipal de l'Ajuntament de Girona. Recull línies estratègiques i accions del municipi per **reduir la vulnerabilitat** del municipi a futurs canvis en el clima.

OBJECTIUS DE DESENVOLUPAMENT SOSTENIBLE



PLA D'ACCIÓ PEL CLIMA I L'ENERGIA SOSTENIBLE (PACES)

Reformulació del PAES per integrar el Pla Local d'Adaptació al Canvi Climàtic i per incorporar objectius de reducció més ambiciosos i que anessin en la mateixa línia que els objectius europeus. Es basa en tres pilars: **mitigació, adaptació i energia segura, disponible i sostenible**.



PLA DE TRANSICIÓ ECOSOCIAL

A més de ser una eina que consideri accions de mitigació i adaptació, busca ser un document marc de les polítiques referides a l'**economia, habitatge, espais naturals, urbanisme, serveis socials, mobilitat** (en procés d'elaboració).

BONES PRÀCTIQUES

Planificació i disseny

Principis **SbN urbanes**: equitat i justícia; monitorització impactes; enfocament transdisciplinar; context local; transparència i aprenentatge; potenciar la **multifuncionalitat**.

Integració del pensament ecològic a la planificació urbana: pensament sistèmic a diverses escales i interseccional.

Participació i governança

- **Co**-diagnòstic; **co**-disseny; **co**-gestió; **co**-governança.
- Iniciatives **bottom-up** afavoreixen la inclusivitat i multifuncionalitat (ambiental, econòmica i social).
- Legitimitat, confiança, representativitat.

Oportunitat de democratitzar la presa de decisions, sense deixar d'assenyalar els problemes en el model participatiu.

Avaluació i monitoratge

- Establir una plataforma de dades obertes-transparència (**identificar trade offs**)
- Avaluació participativa GIS (cartografia d'usos)
- Ciència ciutadana

Avaluar efectes positius i negatius per diferents grups demogràfics

Eines

- Mapeig d'usos i percepcions (Uso de PPGIS)
- Ús de la matriu d'avaluació de resiliència

Recopilació de diversos tipus de governança utilitzats en SbN.

- Indicadors clars i a llarg termini
- Combinar enfocament quantitatiu i qualitatiu

CASOS DE BONES PRÀCTIQUES DE SBN A EUROPA

• EU Repository of NBS



• UNA (Funding by
NATURVATION EU
project)



• Entregables Projectes EU
(Nature4Cities, GREEN
SURGE, GRETA)



1. SELECCIÓ

2. BONES PRÀCTIQUES A NIVELL DE CIUTAT



- Berlin
- Valladolid
- Vitoria-Gasteiz

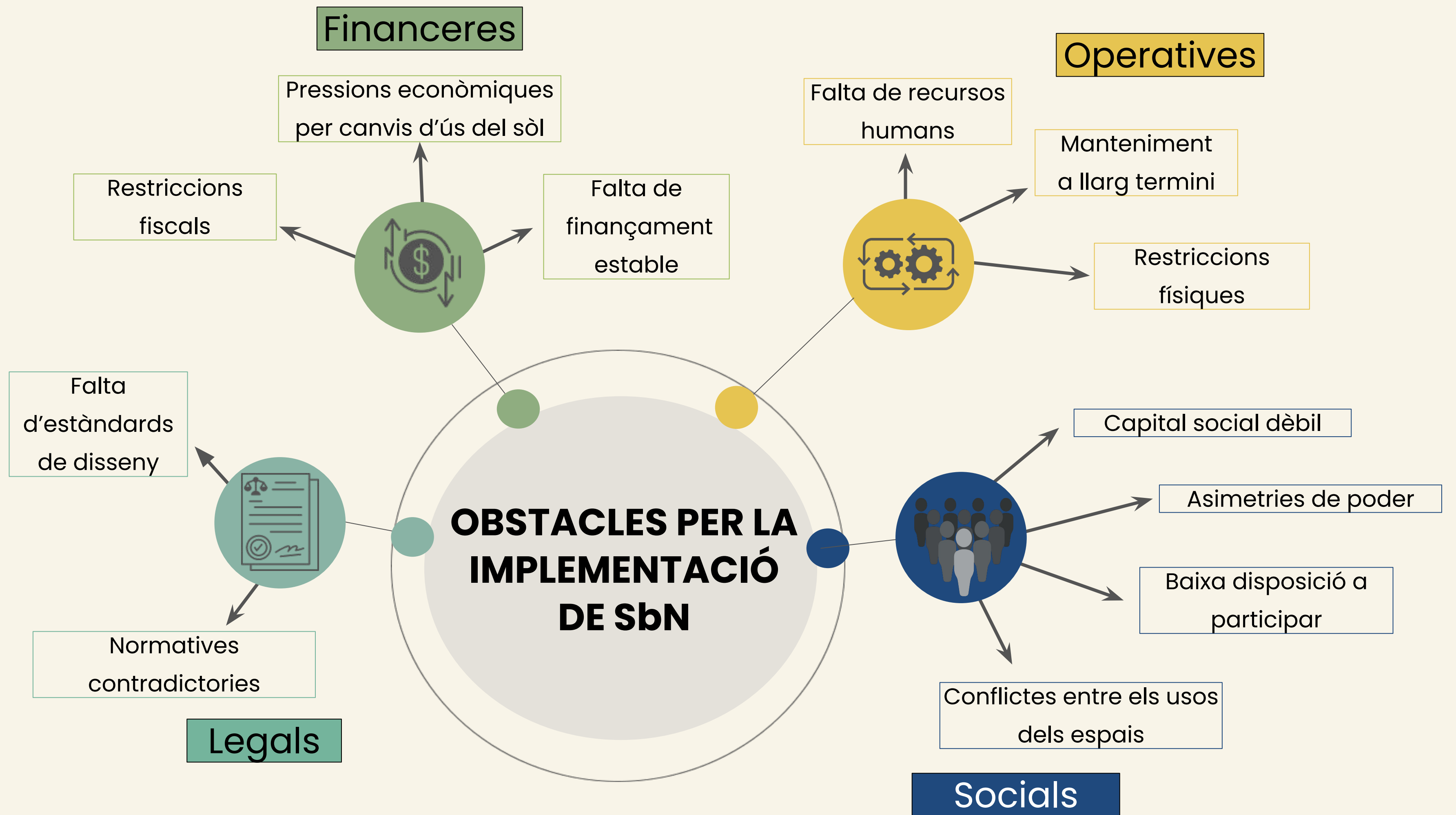
1. Cobertes i façanes verdes: Milà, Vitoria
2. SUDS: Amsterdam Rainproof; Ober-Grafendorf, Austria
3. Restauració fluvial: Utrecht, Netherlands
4. Foment de la biodiversitat: Lisboa; Bologna.
5. Horts urbans: Horts Nómades (Berlín).
6. Patis escolars: Poznán (Polonia).

3. BONES PRÀCTIQUES EN RELACIÓ A LES ACCIONS DEL GIRONAT

4. BONES PRÀCTIQUES: ESTRATÈGIES ANTI-GENTRIFICACIÓ

- Nantes, França
- Amsterdam, Holanda
- Vienna, Austria

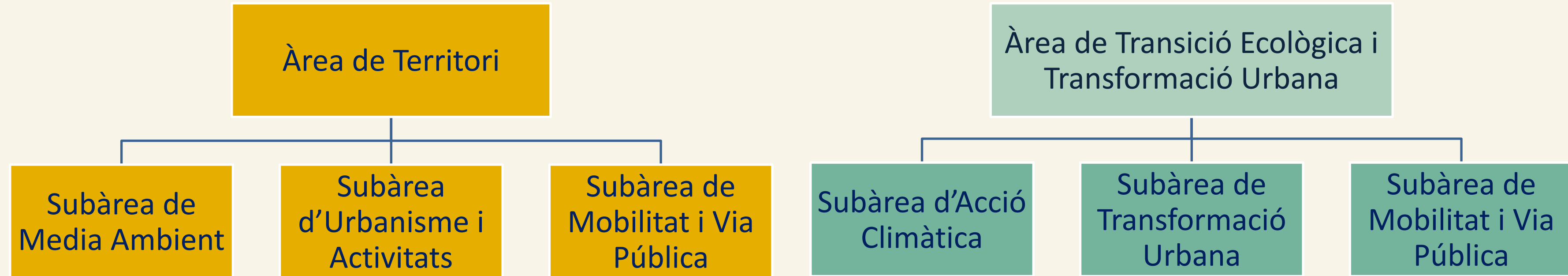




ANÀLISI DE PROCESSOS INTERNS-EXTERNIS

2019 - 2023

2023 - 2027



L'EFECTE EMBUT

1. **De la planificació a l'acció hi ha una muntanya.** En la càrrega de tràmits es perd el sentit de l'estratègia i es tendeix a actuar per urgències.
2. **Desarticulació** entre les diferents àrees de l'Ajuntament (i amb altres institucions públiques i privades).
 3. Els conceptes i les polítiques canvien ràpid, però els processos són lents i **els aprenentatges no sedimenten en una cultura de la institució.**
 4. **Infradotació** de recursos per processos sociocomunitaris (SBAS i Centres Cívics).
 5. Poca interlocució amb la ciutadania: **no saben què fem, ni per què ho fem.**
 6. **No hi ha valor de testimoni**: poca cultura de dades (data-driven).
 7. **Síndrome burnout**, etcètera.



RELACIÓ DE M2 D'ESPAIS VERDS PER HABITANT

DENSITAT

;

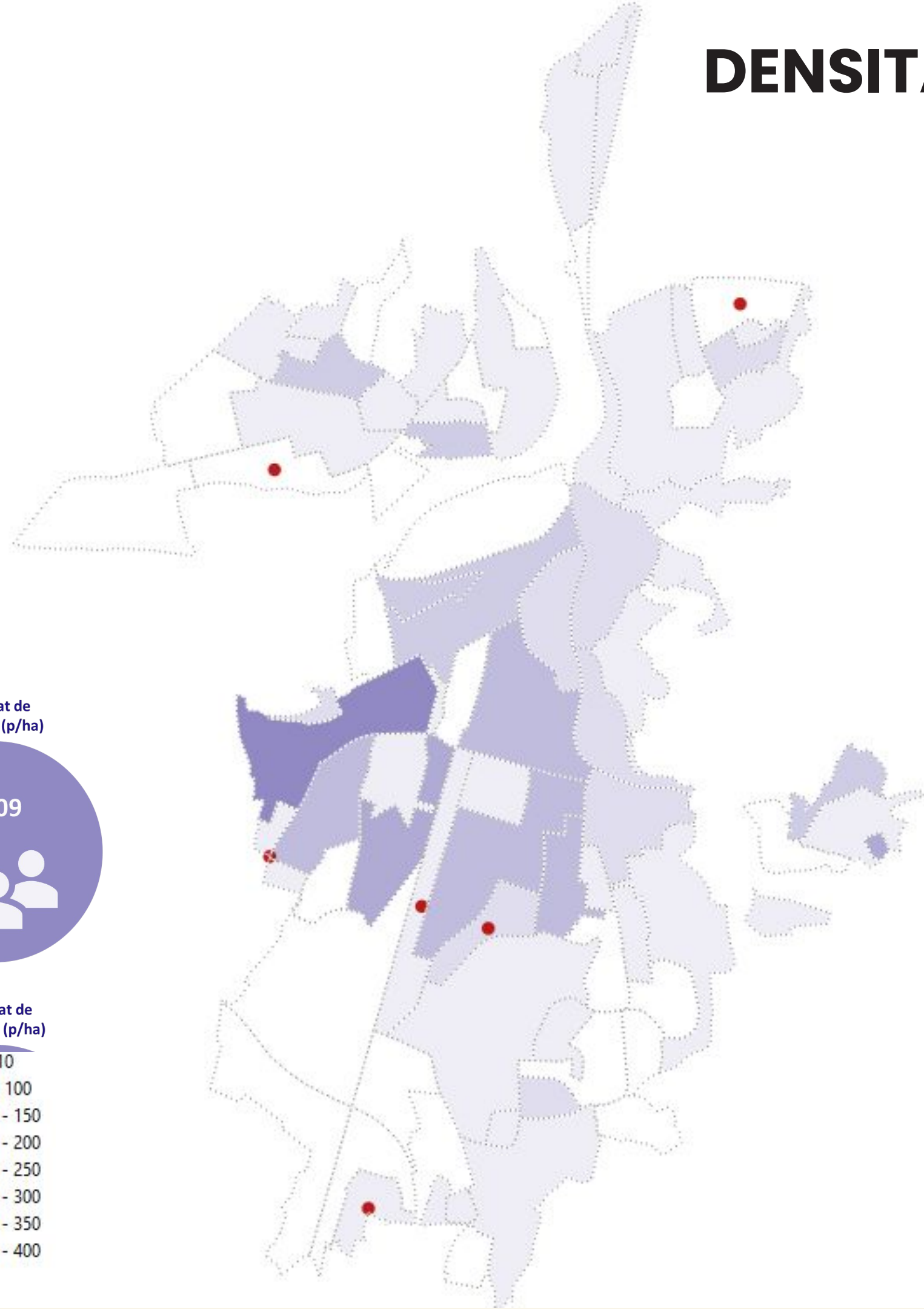
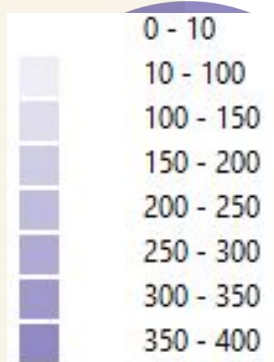
ESPAIS VERDS

Densitat de població (p/ha)

73,09



Densitat de població (p/ha)

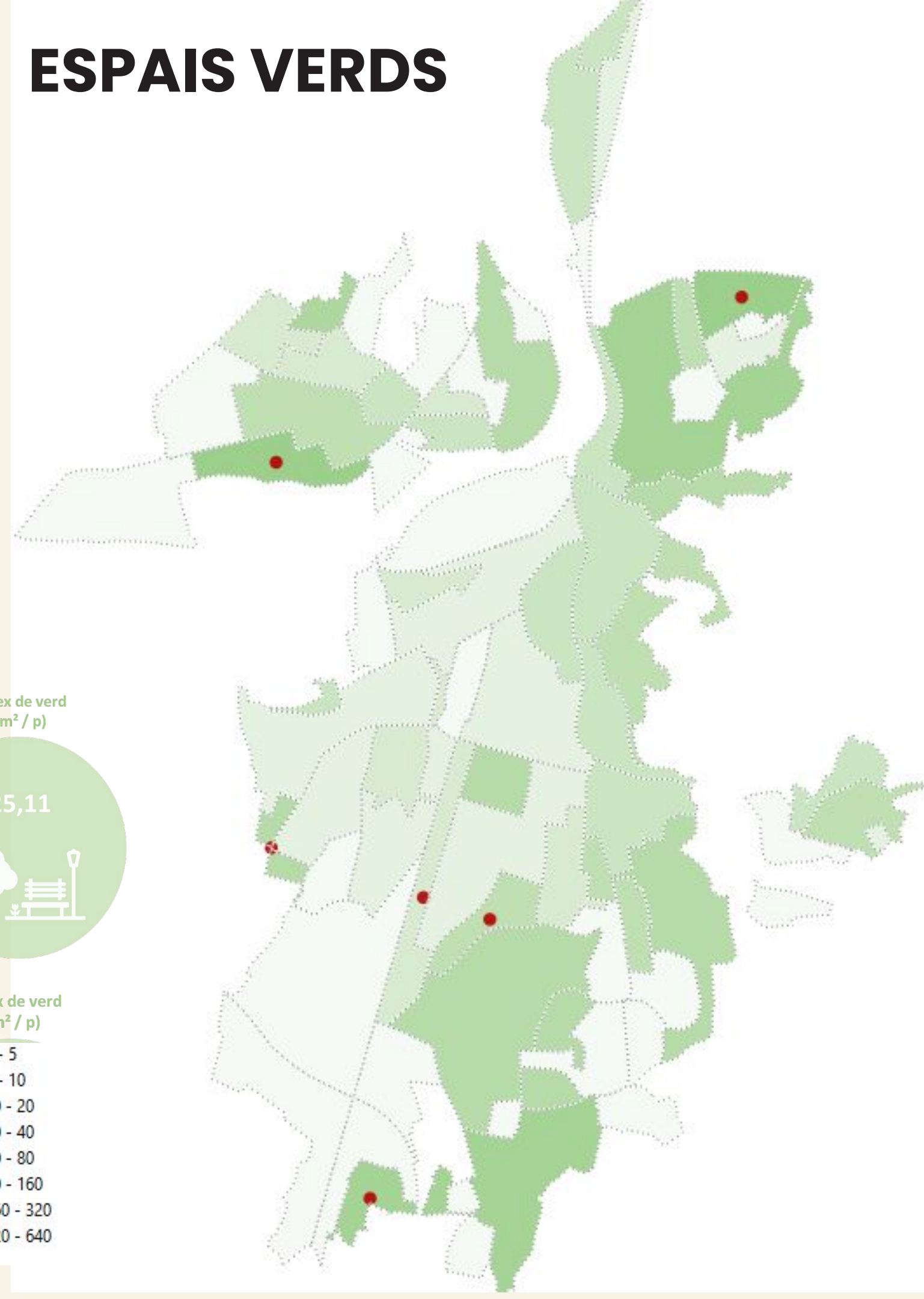
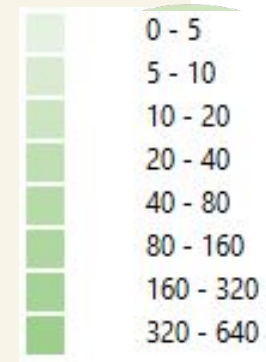


Índex de verd (m² / p)

25,11



Índex de verd (m² / p)

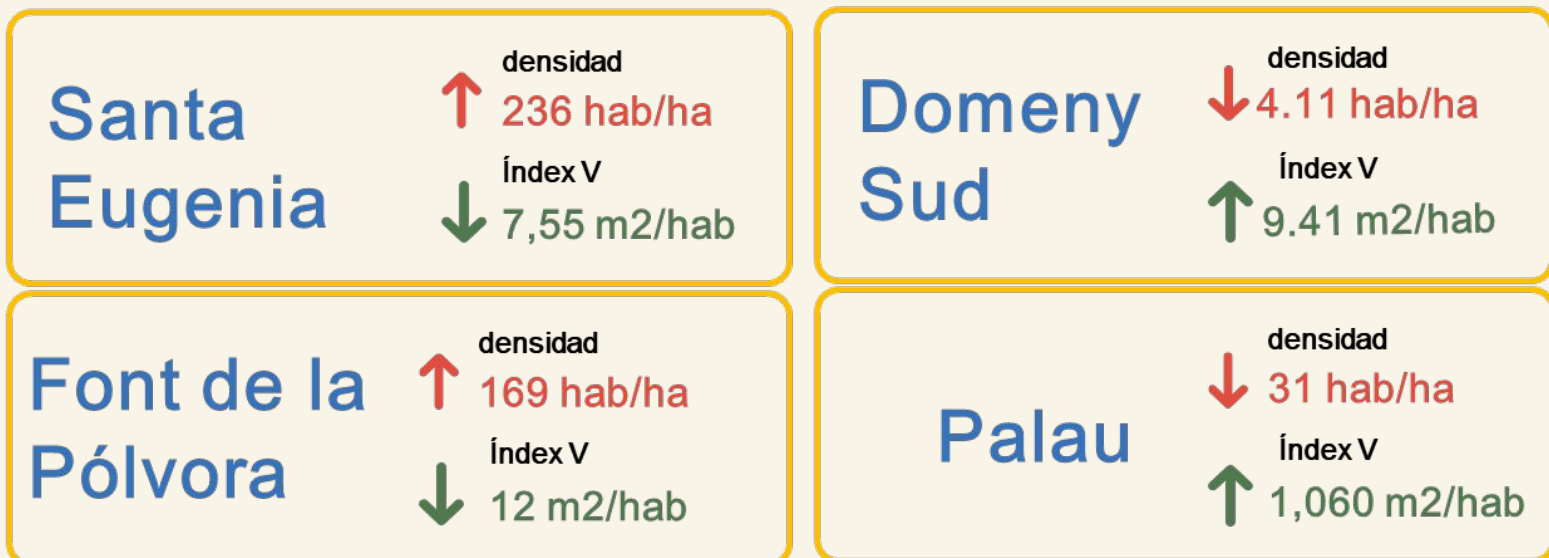


CONTRASTOS SOCIODEMOGRÀFICS

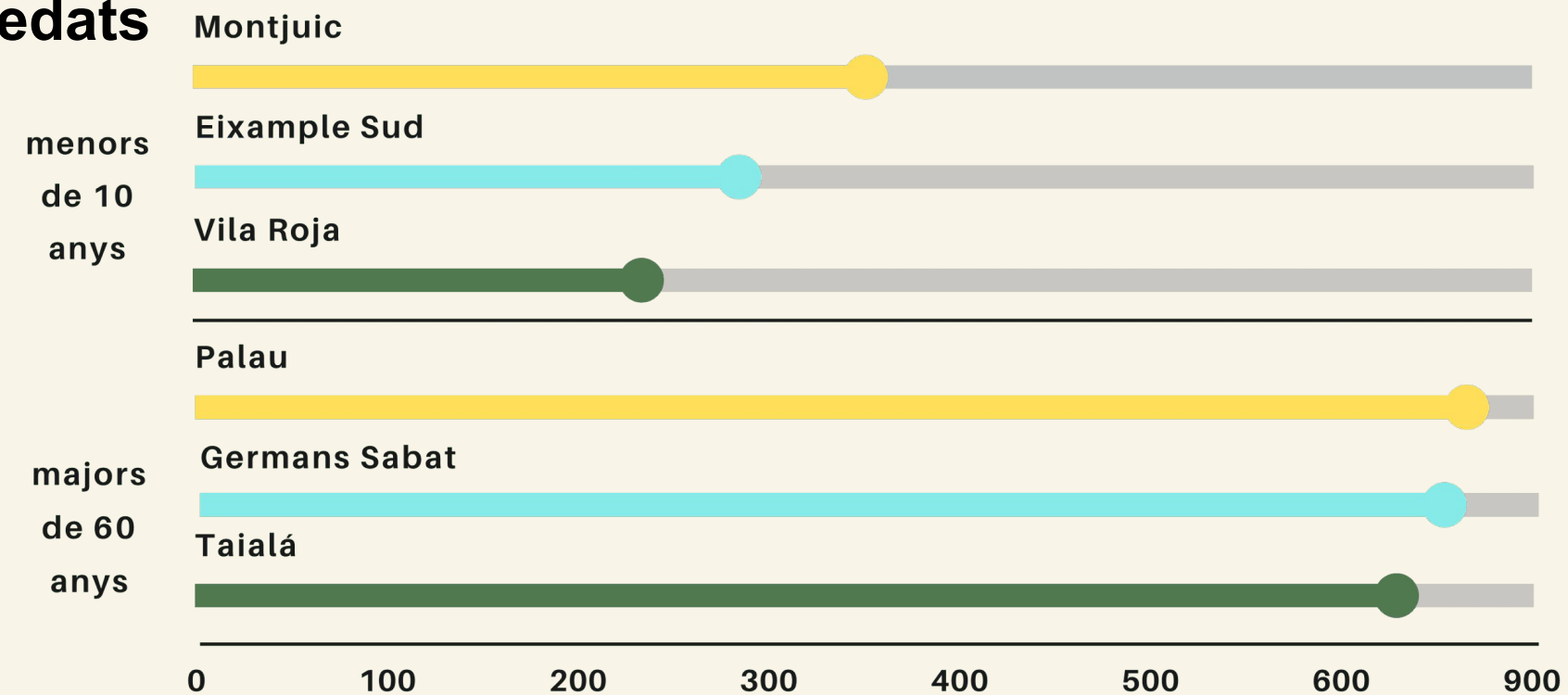
Densitat neta hab/km2



Densitat hab/ha vs índex de zona verda m2/p

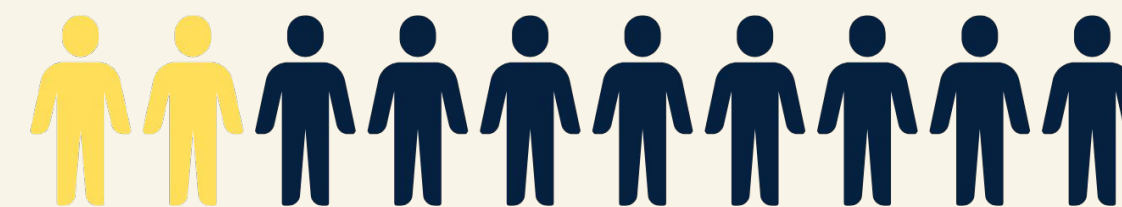


Grups d'edats

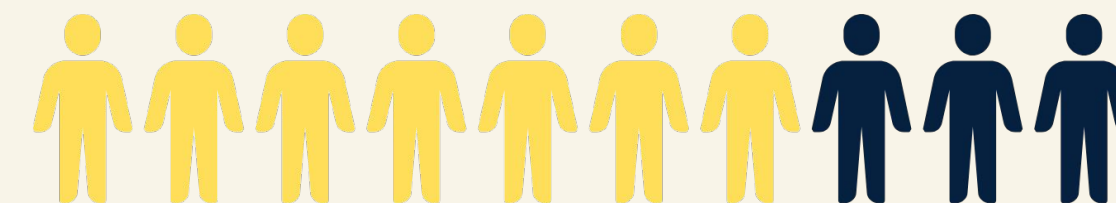


Nacionalitat

El 20% de la població de Girona és estrangera.

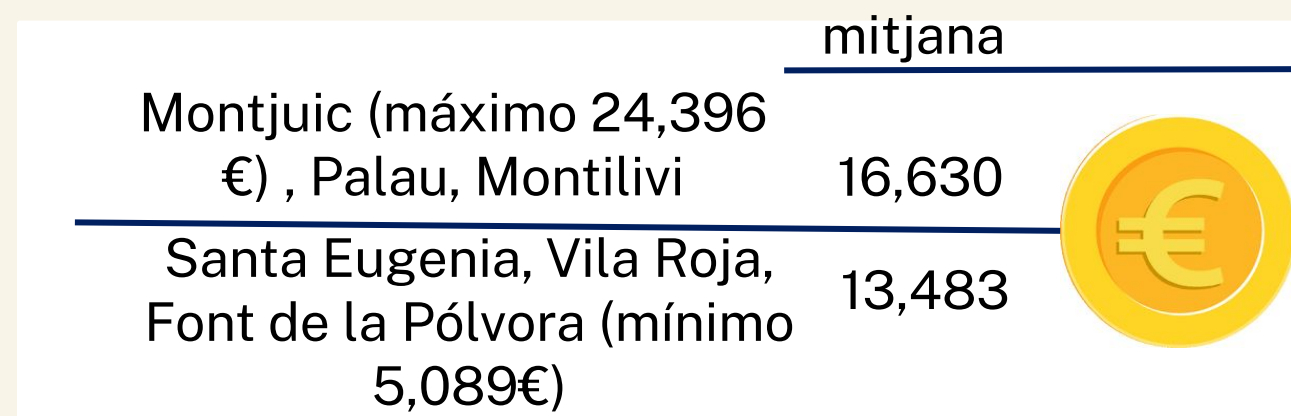


Prop del 76% dels estrangers viuen als sectors de Santa Eugenia, Eixample i Sant Narís.



Els sectors de Carme, Montjuïc i Montilivi concentren només l'1% dels estrangers.

Renda neta



Índex Gini

Girona 33.4
 Barcelona 31.9
 Valladolid 29.3



FACTORS QUE AMENACEN LA RENATURALITZACIÓ



FACTORS D'OPORTUNITAT PER LA RENATURALITZACIÓ

RESULTATS DEL DAFO: EQUIP MOTOR

- Entorn institucional i governança
- Societat civil organitzada
- Usos, mobilitat i empresa
- Biodiversitat, entorn de la ciutat, i vulnerabilitat ambiental



6. ASSUMPTES PENDENTS

- Creuament de dades quantitatives i qualitatives
- Anàlisi de l'enquesta web-map de percepció del verd (760)
- Incorporar al document elements claus de les diferents diagnosis i plans d'infraestructura verda
- Redacció del Document Marc de l'Estratègia



7. CONCLUSIONS PROVISIONALS

1. La renaturalització de la ciutat no és un assumpte exclusiu de l'Àrea d'Acció Climàtica, sinó un eix transversal (**urbanisme, mobilitat, habitatge, salut, drets socials, etc.**) per millorar la qualitat de vida, la salut i el benestar de la població: "una sola agenda" (ISSC/UNESCO 2013).

2. Volem potenciar un **canvi de paradigma del verd**: del manteniment dels parcs i jardins, a la gestió de les infraestructures verdes i blaves; de la ciutat pels cotxes i per la producció-serveis-consum, a la ciutat dels vianants i de la connectivitat ecològica i social; de la sostenibilitat, a la regeneració ambiental.

3. La **renaturalització** (sobre la base de l'eco-dependència, dels serveis ecosistèmics i de les solucions basades en la naturalesa) **és l'eina més econòmica per canviar el model de ciutat**. El cost, econòmic, social, i ambiental, de no actuar en aquesta direcció, creix exponencialment a través dels efectes del canvi climàtic. Els models d'Economia Social, Economia Circular, Producció Ecològica i de Proximitat, Economia del Bé Comú, i la perspectiva del **Decreixement**, poden han d'acompanyar la transició Ecosocial.

7. CONCLUSIONS PROVISIONALS

4. És necessari revisar el **model de participació** per la governança dels espais públics (dret a la ciutat), i per tant, també el model de comunicació i interlocució amb el primer nivell de la gestió, és a dir, amb els usos, necessitats, i característiques de la població local.

5. A pesar de l'entorn natural privilegiat de Girona existeixen **fractures urbanístiques, ambientals i socials** que desconecten als barris i generen desigualtats, discriminació i situacions d'injustícia persistent. Cal fer èmfasis en les poblacions i barris més vulnerables.

6. Existeix **un teixit associatiu i unes institucions d'acompanyament que ja estan treballant de facto per la renaturalització**. És necessari reconèixer i potenciar el seu treball.

7. **Atenció** perquè la saturació i banalització de projectes verds condueixen a la Gentrificació Verda, el Greenwashing, i a la profundització de desigualtats socioeconòmiques.

GRUP DE TREBALL PER LA DIAGNOSI SOCIOAMBIENTAL

CONTACTE: enric.cassu@udg.edu



MOLTES GRÀCIES!

Grup LEQUIA DE LA UdG

Alexandra Popartan, Joaquim Comas, Luz Karime Sanchez, Eleonora Ruiz, Enric Cassú



El projecte GiroNat compta amb el suport de la Fundació Biodiversidad del Ministerio para la Transición Ecológica y el Reto Demográfico (MITECO) en el marc del Plan de Recuperación, Transformación y Resiliencia (PRTR), finançat per la Unió Europea - NextGenerationEU.

