

MEMÒRIA TÈCNICA I BALANÇ ECONÒMIC 2025 PLA D'ACTUACIONS I PREVISIÓ ECONÒMICA 2026

TAULA INSTITUCIONAL PROGRAMA INTEGRANT ACCIONS



CONTINGUT

Presentació del Programa	2
El context.....	2
1. L'essència del programa.....	3
2. L'estructura organitzativa	4
3. Els àmbits d'actuació.....	4
4. Els espais de treball	5
Memòria tècnica 2025/26.....	6
1. Pla d'actuacions 2025.....	7
A. Àmbit de promoció i acompanyament a l'escolaritat.....	8
B. Àmbit d'educació al llarg de la vida	14
C. Àmbit d'acompanyament familiar	18
D. Àmbit d'inserció econòmica i ocupacional	23
E. Àmbit de participació i organització comunitària	26
F. Àmbit de cohesió espai públic, urbanisme i habitatge	32
G. Àmbit de promoció salut comunitària	34
2. Balanç econòmic 2025	36
Pla d'actuacions 2026.....	39
Previsió econòmica 2026	41
Reptes i millores.....	45
1. Reptes I Millores.....	46

PRESENTACIÓ DEL PROGRAMA



EL CONTEXT

Segons dades del cens viu de 2025, la població de Girona Est és de 3.522 habitants, que representen un 3,22 % de la població total de la ciutat. La distribució de la població pels barris és la següent:

	Habitants		
	Homes	Dones	Total
Vila-roja	817	871	1.688
Font de la Pólvora	936	838	1.774
La Creueta	33	27	60

1. L'ESSÈNCIA DEL PROGRAMA

PIA és un programa comunitari format per administracions, tercer sector i teixit associatiu i ciutadania, que des de la proximitat procura impulsar el treball integral i la coordinació i desenvolupament del conjunt d'actuacions que tenen com a propòsit contribuir a la transformació, millora de la cohesió social dels barris de Girona Est, i una millor inclusió a la resta de la ciutat.

MEMBRES I COL-LABORADORS:

Administracions públiques:

- **Ajuntament de Girona:** Àrees de Servei a les persones i Convivència, Cultura, Esports i Educació i Promoció econòmica.
- **Generalitat de Catalunya:** Departaments d'Educació, Salut, Interior, Drets socials/ Direcció General d'Acció Cívica, Agència de l'Habitatge de Catalunya.

Serveis/ entitats de territori:

- Centre Cívic Onyar i Serveis Bàsics d'Atenció Social (SBAS)
- Escola bressol i centres educatius infantil i primària
- Centre d'Assistència Primària (CAP)
- AASS, Càritas, AD'Iniciatives socials
- Punt Òmnia (Fundació Gentis)

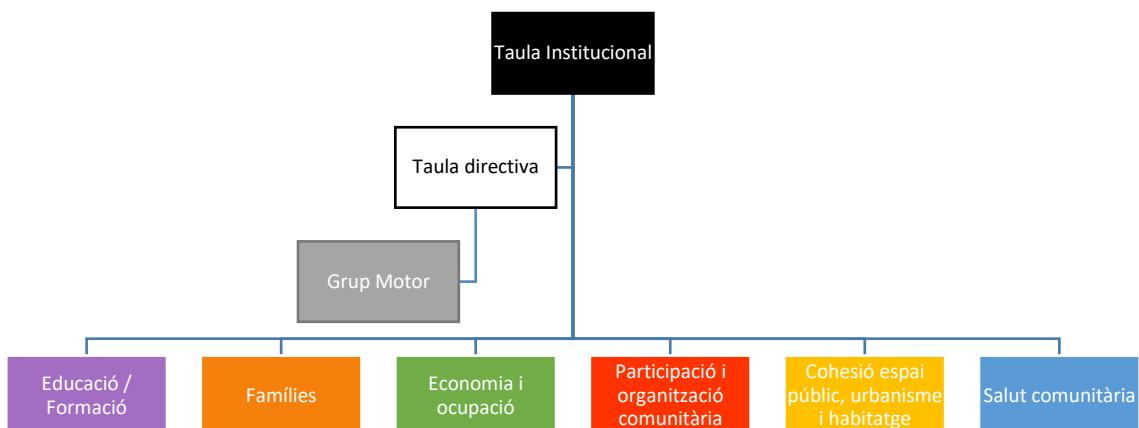
Ciutadania:

- Associacions veïnals (2)
- Entitats, col·lectius i grups (14)
- AMPA/AFA (4)

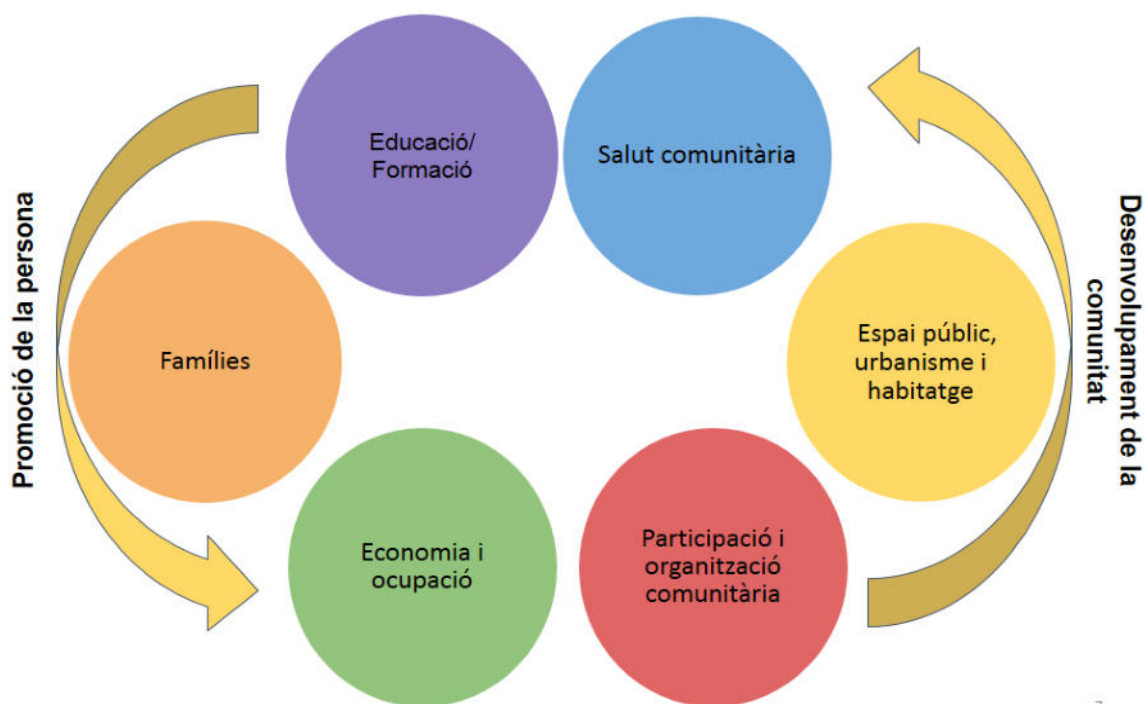
Col·laboradors en lògica del programa:

- FAVIBC, Fundació Pere Closa, Fundació Girona Est

2. L'ESTRUCTURA ORGANITZATIVA



3. ELS ÀMBITS D'ACTUACIÓ



7

4. ELS ESPAIS DE TREBALL

EDUCACIÓ / FORMACIÓ	PARTICIPACIÓ I ORGANITZACIÓ COMUNITÀRIA
<i>Promoció i acompanyament a l'escolaritat</i>	<ul style="list-style-type: none"> • Coordinadora Associacions i Entitats • Comissió per actes comunitaris • Assemblea de dones (V.E.S.P.A.) • Xarxa de dones
<ul style="list-style-type: none"> • Comissió operativa infantil i primària • Comissió operativa secundària • Taula formació d'adults 	
<i>Educació al llarg de la vida</i>	ESPAI PÚBLIC, URBANISME I HABITATGE
<ul style="list-style-type: none"> • Comissió lleure i activitats d'estiu 	<ul style="list-style-type: none"> • Comissió comunitats de veïns, entorn i espai públic
FAMÍLIES	
<ul style="list-style-type: none"> • Taula intervenció amb famílies* 	
ECONOMIA I OCUPACIÓ	SALUT COMUNITÀRIA
<ul style="list-style-type: none"> • Taula inclusió i ocupació • Comissió intervenció amb joves* 	<ul style="list-style-type: none"> • Taula salut comunitària

MEMÒRIA TÈCNICA 2025/26



1. PLA D'ACTUACIONS 2025

EDUCACIÓ / FORMACIÓ	PARTICIPACIÓ I ORGANITZACIÓ COMUNITÀRIA
<p><i>Promoció i acompanyament a l'escolaritat</i></p> <p>⇒ Programa Acompanyament Escolaritat (PAE). Primària i secundària.</p> <p>⇒ Projecte Promoció Escolar (promotora)*</p> <p>⇒ Projecte Aprèn</p> <p>⇒ Servei Intervenció Educativa (SIE)</p> <p>⇒ Formació adults</p> <p>⇒ Formació per a nous professionals</p>	<p>⇒ Actes festius i celebracions col·lectives</p> <p>⇒ Servei de suport a entitats, associacions, col·lectius i grups (AAVV, promoció dones, joves, gent gran...)</p> <p>⇒ Coordinadora entitats i associacions socials</p> <p>⇒ Programació de dies internacionals (25N, 8M, Dia del poble Gitano, dia internacional de la infància..).</p>
Educació al llarg de la vida	ESPAI PÚBLIC, URBANISME I HABITATGE
<p>⇒ Activitats extraescolars i casals i activitats d'estiu</p> <p>⇒ Projecte Educador Medi Obert*</p> <p>⇒ Espai Jove 4G (AASS)*</p> <p>⇒ Projecte Girona Est per la Lectura</p>	<p>⇒ Projecte per escales</p> <p>⇒ Accions comunitàries i sensibilització espai públic</p>
FAMÍLIES	SALUT COMUNITÀRIA
<p>⇒ Projecte Engrescant famílies</p> <p>⇒ Tallers d'estimulació psicomotriu</p> <p>⇒ Espai familiar El Niu</p> <p>⇒ Espai relacional La Xarranca</p>	<p>⇒ Taula Salut comunitària-observatori i accions</p> <p>⇒ Campanyes de salut (tallers, xerrades, exposicions, monogràfics...)</p> <p>⇒ Caminades saludables. Projecte hàbits saludables/Setmana Salut i Esport</p>
ECONOMIA I OCUPACIÓ	
<p>⇒ Accions Taula d'inclusió i ocupació</p> <p>⇒ Projecte Joves Plus</p>	

* Finançament fora del programa, però acció en lògica PIA

A. Àmbit de promoció i acompanyament a l'escolaritat

Projectes i programes:

- 1 Programa Acompanyament Escolaritat (PAE-SEC)
- 2 Projecte Aprèn
- 3 Servei d'Intervenció Educativa (SIE)
- 4 Formació d'adults
- 5 Formació per a nous professionals

TAULA DE FRANJA D'EDAT I NOMBRE DE PARTICIPANTS

Franja d'edat	Serveis/Projectes	Dones	Homes	No binari	Total
1a infància "0 a 6 anys"	Alumnat Infantil i Primària	75	123	0	198*
2a Infància "6 a 11 anys"	Alumnat Primària	118	171	0	289*
	PAE Secundària	12	19	0	31
	Aprèn	15	13	0	28
Adolescència "12 a 16 anys"	PAE Secundària	99	103	0	202
	SIE	21	14	0	35
Joves "16 a 29 anys"	Formació adults	10	6	0	16
	PAE Secundària	36	31	0	67
Adults "30 a 65 anys"	Formació adults	29	4	0	33
Total					816

*Dades 2024

Programa Acompanyament Escolaritat (PAE). Primària i secundària

El PAE és un programa d'acompanyament a l'escolaritat que, a través de les actuacions i projectes que conté, pretén acompanyar i afavorir el procés educatiu dels infants i adolescents, i optimitzar i donar coherència als recursos educatius des del treball coordinat i en xarxa.

Línies d'intervenció:

EDUCACIÓ/ FORMACIÓ

- Prevenció, detecció i intervenció davant l'absentisme i l'abandonament escolar.
- Incentivació, suport i promoció de l'èxit escolar.
- Promoció i coordinació de la xarxa entre centres educatius.
- Promoció de la participació de l'alumnat en espais de lleure i de lleure educatiu.

FAMÍLIES

- Implicació de les famílies en l'educació dels seus fills i filles.
- Promoció de la participació comunitària de les famílies.
- Promoció de la formació de les famílies.

PARTICIPACIÓ I ORGANITZACIÓ COMUNITÀRIA

- Promoure el diàleg continuat de les agendes sociocultural – educativa, especialment entre comunitat educativa i comunitat social.

Destacats 2025:

PAE Secundària:

- Treball pel pas de sisè a 1r ESO amb infants i famílies com a espai de prevenció i millora de la incorporació de l'alumnat a l'ESO.
- La posta en marxa del projecte pilot dins del Centre Educatiu INS Santiago Sobrequés i Vidal.
- L'acceptació del PAE dins dels Centres Educatius i el vincle amb la referent PAE.
- Les sessions de "Un pas més: Què vull ser de gran" dins dels Centres de primària del barri.

Propostes 2026:

PAE Secundària:

- Consolidar els projectes "Què vull ser de gran" i el projecte dins l'INS Sobrequés.
- Augmentar la mediació institut-famílies com eina imprescindible per reduir conflictivitat.

Projecte Aprèn

El *projecte Aprèn* s'inicia el 2014 amb l'objectiu d'obtenir millora en l'èxit educatiu de l'alumnat de Girona Est. Permet la millora en l'adquisició de les competències bàsiques i habilitats socials de l'alumnat de cicle superior de primària. Es prioritza els infants que tenen pocs recursos personals i socials per poder seguir autònomament el seu procés d'aprenentatge.

Línies d'intervenció:

- Incentivació i suport en la promoció de l'èxit escolar
- Promoció de l'ús social de la llengua catalana com a llengua compartida i de cohesió.

Destacats 2025:

- A partir del setembre del 2025 no hi ha partida pressupostària per donar continuïtat al projecte.

Propostes 2026:

- Cal redefinir els projectes de suport a l'escolaritat i incorporar-los en una lògica més amplia de "xarxa de serveis socio-educatius"

Servei Intervenció Educativa (SIE)

El servei d'intervenció educativa (SIE), ofereix **suport socioeducatiu** a joves que cursen estudis de secundària obligatòria.

Objectius

- Reforçar l'assoliment de les competències del currículum lectiu, tant les de tipus cognitiu com les sociemocionals.
- Reduir les desigualtats educatives.
- Donar suport en tasques escolars com ara deures, preparació d'exàmens i repàs dels continguts inclosos en el currículum escolar.
- Proporcionar espais i condicions adequades per poder fer tasques escolars fora de l'horari lectiu.

Destacats 2025:

- Ha estat molt important seguir el protocol de perfils dels participants del SIE per reduir l'absentisme i les NEE.
- Hi ha una demanda perquè el SIE segueixi sent un espai acadèmic durant el mes de juliol (amb una part lúdica).

Propostes 2026:

- Ajustar el perfil dels nois i noies per intentar evitar les baixes de joves.
- Ampliar els horaris del 3 Punts a les necessitats del joves del servei
- Agilitzar els protocols i la resposta a les demandes concretes dels joves i/o famílies.
- Agilitzar la llista d'espera per aconseguir omplir les baixes de manera més àgil.
- Més atenció directa i menys burocràcia per tal d'acompanyar amb més qualitat en el/la jove.
- Redefinir l'activitat del mes de juliol per aconseguir una continuïtat del SIE i incloure durant aquest període la cobertura de les necessitats de suport acadèmic que demanen els joves i altres agents com els centres educatius.

Formació adults

Fomentar la formació instrumental i bàsica de les persones adultes de Girona est com a eina de promoció personal i social, potenciant que existeixin recursos formals i no formals de formació d'adults a la zona, i facilitant-los l'accés en els recursos reglats de fora el sector.

Línies d'intervenció:

- Incentivació, suport i promoció de l'èxit escolar.

Destacats 2025:

- Fa temps que es detecta una manca d'interès per la formació bàsica i digital en una part important de la població adulta, especialment gitana i del barri Font de la Pólvora, fet que pot limitar les seves oportunitats laborals, personals i l'acompanyament en el procés escolar dels seus fills i filles, la qual cosa es reflecteix en una baixa demanda formativa.
- El recurs de Català A2 ofert per l'escola d'adults CFA Girona ha tingut una baixa acollida per part de la població, això ha comportat que no es pugui garantir la seva continuïtat en properes edicions.
- El recurs d'AASS, que integra totes les alumnes dels recursos no formals de català, promou la connexió entre participants i reforça les xarxes socials i l'acollida al territori, fomentant l'empoderament de les dones i la seva participació activa en la comunitat i en el coneixement de l'entorn.
- S'ha registrat la participació d'homes als recursos no formals de català, demostrant una progressiva ampliació i diversificació de l'accés a aquests recursos, que es dirigien exclusivament a dones.
- La manca d'un/a referent coordinador actiu en el projecte ha provocat repercussions negatives en el lideratge estratègic del grup motor, afectant la presa de decisions, i la definició d'una direcció clara i unificada per al projecte.

Propostes 2026:

- Assignar el/la professional que serà el referent coordinador del projecte, i establir els/les professionals, serveis i recursos que formen la Taula de Formació d'Adults, per mantenir un enfocament estratègic i desenvolupar el projecte amb èxit. Revisió dels objectius i indicadors d'avaluació del projecte.
- Atorgar valor a les tasques que es duen a terme de promoció de la participació comunitària dels i les usuàries d'aquests recursos formatius.
- Incorporar nous agents en la formació d'adults, especialment en el col·lectiu de persones amb dificultats idiomàtiques.

Formació de nous professionals

Tallers de formació per a professionals de l'educació formal, no formal i professionals de diferents àmbits (salut, seguretat...) amb vinculació directa al territori, amb l'objectiu de facilitar informació, formació i un espai de reflexió en relació amb les particularitats de la zona.

La formació consta de dues parts: Una d'acollida inicial a nous professionals (4 sessions) i Una altra d'aprofundiment per a tots els professionals (sessions a concretar segons temàtica).

OBJECTIUS

- Informar sobre les característiques geogràfiques, històriques i de les diferents comunitats del territori.
- Conèixer el treball en xarxa dels professionals de Girona est.
- Oferir un espai de formació continuada a l'equip professional interdisciplinari vinculat al territori.

Continguts 2025

Sessió 27/1/26: Introducció a la perspectiva intercultural

- Què entenem per interculturalitat? La perspectiva intercultural crítica, interseccional i transformadora.
- Els principis de la interculturalitat: equitat i no discriminació, reconeixement de la diversitat cultural i diàleg intercultural.

Sessió 17/2/26: Eines i metodologies per la incorporació de la perspectiva intercultural

- Què impliquen els tres principis de la interculturalitat a la pràctica?
- Decàleg de criteris per aplicar la perspectiva intercultural en la nostra pràctica socioeducativa

Formadora: Desiré Rodrigo García / Lo Relacional

Propostes 2026

- Continuitat de les sessions inicials de coneixement del territori.

B. Àmbit d'educació al llarg de la vida

Projectes i programes:

1 Activitats extraescolars i casals i activitats d'estiu

2 Projecte Educador Medi Obert*

*Finançament fora del programa però en lògica PIA

TAULA DE FRANJA D'EDAT I NOMBRE DE PARTICIPANTS

Franja d'edat	Serveis/Projectes	Dones	Homes	No binari	Total
1a infància "0 a 6 anys"	Extraescolars, casals i estiu	8	6	0	15
2a Infància "6 a 11 anys"	Extraescolars, casals i estiu	8	8	0	16
Joves "16 a 29 anys"	Medi Obert	23	60	0	83
Total					114

Activitats extraescolars i casals i activitats d'estiu

Projecte socioeducatiu amb activitats lúdiques i educatives per tal que els infants i joves tinguin un espai de promoció de valors basats en la participació i la cooperació i, alhora, puguin adquirir aprenentatges útils i atractius per la seva edat i establir relacions adequades amb el seu grup d'iguals.

Línies d'intervenció:

- Promoció de la participació de l'alumnat en espais de lleure i de lleure educatiu.
- Promoció de la participació comunitària dels infants

Destacats 2025:

- Continua el model de realització d'activitats de lleure educatiu i esportives per infants en un únic casal d'estiu a Girona Est. Aquest fet permet la continuïtat de professionals que treballen en altres serveis socio-educatius durant l'hivern, i facilita la intervenció educativa ja que aprofita el vincle i el coneixement infants-famílies.
- Es mantenen les propostes per adolescents, però cada vegada és més difícil i es valora la necessitat de iniciar un canvi de model.
- Oferta de places que s'ajusta a la demanda, especialment en els casals estiu d'infants. Es manté alta demanda de places d'infants de 3 a 6 anys en contraposició als infants de 10-12 anys, que es va reduint lentament.
- Alt nombre d'infants amb necessitats de monitors especialitzats (situació que també es viscuda en l'àmbit de l'educació formal)
- Consolidació del procés de pre-inscripció com a la resta de ciutat que dona més oportunitats a que infants i adolescents puguin accedir a propostes fora territori.

Propostes 2026:

- Manteniment del sistema de pre-inscripció ordinària (com a la resta de la ciutat), malgrat encara cal destinar recursos extraordinaris perquè funcioni correctament.
- Seria molt interessant poder realitzar una pernocta a una casa de colònies amb els diferents casals d'estiu de Girona Est, però és altament complexa a nivell administratiu, permisos... cal explorar possibilitats.
- Que el grup de petits/es continuï realitzant l'activitat de piscina els dimecres al matí i allargar-la 30 minuts més, ja que els costa molt desplaçar-se des de l'estació de bus de Correus fins a la Devesa, tenint en compte les característiques d'alguns infants.

*Projecte Educador Medi Obert**

El projecte d'intervenció en medi obert es tracta d'un projecte d'intervenció preventiva que pretén identificar al jovent dels barris situats a Girona Est, que ha iniciat processos de vulnerabilitat i/o d'exclusió social. Per tant, parlem del jovent que té el medi obert -carrer- com el seu espai prioritari de socialització i que es troba exclòs del que s'anomenen circuits normalitzats, i en aquest cas, els que s'ofereixen al seu entorn (entitats de lleure, recursos formatius i/o laborals, etc.).

A través de la figura professional de l'educador de medi obert, s'ofereix una atenció socioeducativa que ajuda aquest jovent a identificar i expressar les seves necessitats i/o interessos, per tal d'incorporar-los dins del procés social i acostar-los a la xarxa de serveis de proximitat, acompanyat d'un treball en xarxa amb els recursos del seu entorn. Per tant, es vol continuar fomentant aquesta figura, per tal que arribi al nombre més gran de persones possibles, intervenint com a una persona referent i accessible a la població.

Línies d'intervenció

- Afavoriment de l'autonomia de la població.

Destacats 2025

- Es valora que el projecte està arrelat a Girona Est. Gran part del veïnat i de la resta de recursos de la zona tenen coneixença de la figura professional de l'educador de medi obert, per tant, existeix cert vincle. La relació entre el professional i l'entorn és pròxima, saben on el poden trobar per qualsevol consulta.
- Treball en xarxa i coordinació amb els diferents recursos, entitats i serveis de Girona Est, específicament amb aquelles figures professionals que treballen amb el jovent, on totes les persones implicades tenen la mateixa visió d'anar complementant els projectes disponibles i treballar entorn dels interessos d'aquest.
- Acompanyament de caràcter informal a joves que presenten una sèrie de dificultats multifactorials i que es troben en situació de vulnerabilitat i/o exclusió social, generant vincle amb aquest jovent.
- Hores de contractació limitades, per només un educador social i un territori amb molta població jove i vida al carrer. Cal destacar, les hores d'intervenció, majoritàriament són sense acompanyament ni suport.
- Reforçar el treball amb persones referents positives de l'entorn, per tal que tant elles com les seves experiències vitals, esdevinguin models per al seu grup d'iguals.
- Fomentar el treball en xarxa amb la tècnica referent de SBAS, la qual coordina el projecte i l'àmbit d'intervenció amb joves.

Propostes 2026:

- Redefinició de la intervenció al carrer i augmentar les propostes de treball en xarxa.
- Possibilitat de col·laborar amb altres serveis que treballin amb la franja d'edat de 12

a 16 anys per vincular a diferents joves i poder fer prevenció al medi obert amb aquest jovent.

- Realitzar activitats programades amb altres recursos juvenils de la ciutat de Girona (Espai Jove Güell, Espai Jove Els Químics...), fins i tot, amb altres territoris fora de la ciutat.
- Preparació i execució de diferents tècniques de recollida de dades del jovent i adolescents que participen en el projecte, per exemple, qüestionaris, entrevistes... Per arribar a conèixer el grau de satisfacció i que puguin fer una valoració individual.
- Possibilitat de realitzar sortides d'oci i educatives a diferents zones de Girona acompanyat d'un grup de joves.

C. Àmbit d'acompanyament familiar

Projectes i programes:

- 1 Projecte Engrescant famílies
- 2 Tallers d'estimulació psicomotriu
- 3 Espai familiar El Niu
- 4 Espai relacional La Xarranca

TAULA DE FRANJA D'EDAT I NOMBRE DE PARTICIPANTS

Franja d'edat	Serveis/Projectes	Dones	Homes	No binari	Total
1a infància "0 a 6 anys"	Estimulació psicomotriu	7	8	0	15
	Espai familiar El Niu	6	4	0	10
	Espai relacional La Xarranca	5	7	0	12
2a Infància "6 a 11 anys"	Espai relacional La Xarranca	0	2	0	2
Joves "16 a 29 anys"	Engrescant famílies	48	11	0	59
	Estimulació psicomotriu	9	0	0	9
	Espai familiar El Niu	4	0	0	4
	Espai relacional La Xarranca	3	0	0	3
Adults "30 a 65 anys"	Engrescant famílies	48	12	0	60
	Estimulació psicomotriu	4	0	0	4
	Espai familiar El Niu	5	0	0	5
	Espai relacional La Xarranca	7	0	0	7
Total					190

Projecte Engrescant famílies

Acompanyar a les famílies en el procés educatiu dels seus fills i filles, des d'una perspectiva preventiva, facilitant espais de relació en els que les mares i els pares puguin adquirir estratègies personals, emocionals i educatives que enforteixin les seves habilitats parentals i afavoreixin les dinàmiques i relacions familiars.

Línies d'intervenció

- Implicació de les famílies en l'educació dels seus fills i filles.
- Promoció de la participació comunitària de les famílies.
- Promoció de la formació de les famílies.

Destacats 2025

- Bona assistència i implicació de les famílies, potenciada per la realització de formacions participatives amb espais compartits amb els infants i temàtiques escollides per les mateixes famílies.
- S'han enfortit els vincles i el treball conjunt entre famílies dels diferents centres escolars, afavorint la seva implicació continuada i la possibilitat que les famílies actives en una etapa esdevinguin també agents dinamitzadores en les següents.
- Grup estable de famílies que participen activament en les accions comunitàries vinculades amb la infància, amb gran potencial per mantenir-se actiu i seguir organitzant activitats per infants.
- Iniciatives com "Juguem a la plaça" han permès connectar amb famílies que no estaven vinculades prèviament a les accions del projecte, tant en el context escolar com en els espais familiars, obrint noves vies per ampliar la participació.
- La manca d'interès o la resistència d'algunes famílies a participar en activitats relacionades amb la funció educativa limita l'abast i l'impacte del projecte.
- Les particularitats de cada centre i altres projectes del territori condicionen el nombre i els continguts de les accions que es poden dur a terme.
- Encara no s'ha abordat específicament l'objectiu de fomentar la participació activa dels homes en les accions formatives sobre habilitats parentals.

Propostes 2026:

- Crear accions específiques que promoguin la participació activa dels homes, amb continguts i metodologies que connectin amb les seves experiències i motivacions.
- Desenvolupar estratègies per apropar-se a famílies menys vinculades, oferint trobades periòdiques de caire lúdic i educatiu fora de l'entorn escolar. Aquestes propostes també poden esdevenir una oportunitat per reconnectar amb les famílies de cicle inicial que han deixat de participar en els espais familiars.
- Enfortir la Taula de Famílies, integrada per professionals que treballen amb famílies amb fins a 12 anys i per les mateixes famílies, com a espai de coordinació i disseny d'accions preventives de caràcter grupal, amb l'objectiu de reforçar les habilitats parentals de les famílies de Girona Est.

Tallers d'estimulació psicomotriu

Recurs educatiu, preventiu i d'ajuda adreçat a infants de la primera infància amb necessitats psicoafectives, socials i/o físiques, que per mitjà de la vivència del cos, el moviment, l'acció, i la representació gràfica, es treballi l'aprenentatge del seu autoconeixement, de la relació amb els altres i de la relació amb els objectes, l'espai i el temps. A la vegada, que es fomenta la implicació de les famílies en el procés educatiu del/la seu/va fill/a.

Línies d'intervenció:

Implicació de les famílies en l'educació dels seus fills i filles.

Destacats 2025:

- El projecte de psicomotricitat ha demostrat ser una eina efectiva per fomentar el desenvolupament infantil i per consolidar la responsabilitat de les famílies respecte al recurs. La majoria dels infants ha mantingut una assistència regular, i les famílies valoren el recurs amb un alt nivell de satisfacció i reconeixen millores en les habilitats psicomotrius, la seguretat i la iniciativa dels infants.
- El compromís familiar és elevat, amb totes les famílies conscients de la importància de l'assistència regular i amb una participació activa en les activitats complementàries.
- S'han detectat dificultats amb l'assistència irregular d'alguns infants, la baixa implicació d'algunes famílies i casos puntuals d'abandonament, la qual cosa indica la necessitat de millorar el seguiment individualitzat i la valoració prèvia de l'activitat per a cada infant.
- L'entitat ha disposat d'un pressupost extern al PIA per executar el projecte de gener a juny.

Propostes 2026:

- Redefinició dels tallers i les activitats d'estimulació psicomotriu, relacionant-les amb el nou funcionament dels projectes de famílies.

Espai familiar El Niu

S'ofereix un espai de joc i relació per a famílies amb fills i filles menors de 3 anys, on els infants poden explorar i relacionar-se entre ells i amb els adults. I on les famílies poden compartir la seva experiència d'educar i fer créixer els/les seus/ves fills/es, acompanyades per professionals.

Línies d'intervenció:

- Implicació de les famílies en l'educació dels seus fills i filles.
- Promoció de la participació comunitària de les famílies.
- Promoció de la formació de les famílies.

Destacats 2025:

- Recurs socioeducatiu consolidat: El projecte ofereix un espai preventiu i estable per a famílies amb infants fins a 3 anys que no assisteixen a l'escola bressol, amb una sessió setmanal d'octubre a juny.
- Es compta amb un equip consolidat de professionals de diferents àmbits (salut, educació, serveis socials i psicomotricitat), que treballa de manera coordinada.
- Les famílies són protagonistes en la definició dels continguts i propostes, fomentant la seva implicació activa en la construcció de la programació.
- L'espai afavoreix la creació de xarxes socials i la participació comunitària de les famílies migrades, que valoren molt positivament l'espai i i actuen com a models de rol maternal, oferint exemple i suport a altres mares en la criança i la participació activa.

Propostes 2026:

- Re-estructuració del projecte adaptant-lo a les noves accions destinades a les famílies.
- Tenir present possibles estratègies per facilitar la participació de les famílies gitanes:
 - Organitzar sessions conjuntes amb les famílies de l'escola bressol, tant a l'espai del centre cívic com a l'espai de l'escola, sobre temes que poden ser d'interès per a elles, com ara massatge infantil o primers auxilis.
 - Desenvolupar l'activitat "El talent de les mares"
- Per començar a potenciar la participació activa dels pares en la criança, es proposa continuar generant espais de reflexions i debats entre les mares sobre el rol dels pares.
- Possibilitat d'incorporar la participació del treballador social del CAP, com a figura masculina de referència.

Espai relacional La Xarranca

Espai familiar de joc, destinat a pares i mares amb fills/es de 0 a 6 anys, on treballar amb les famílies les relacions entre pares i fills i la vinculació afectiva, a través del joc i les dinàmiques lúdiques. És un espai amb programació pròpia, configurat com a espai de jocs i racons en el que les famílies poden compartir espais de joc amb els seus infants. També es realitzen tallers artístics, tallers de cuina i activitats organitzades pels pares i mares adreçades als fills o a la inversa, així com tallers dinamitzats per professionals convidats.

Línies d'intervenció:

- Implicació de les famílies en l'educació dels seus fills i filles.
- Promoció de la participació comunitària de les famílies.
- Promoció de la formació de les famílies.

Destacats 2025:

- S'ha iniciat la participació activa dels pares a La Xarranca.
- L'espai gaudeix d'un reconeixement i valoració positiva per part de la població.
- Les famílies tenen un rol actiu a la Xarranca, amb veu en la planificació i execució de les activitats.
- S'ha detectat un retrocés en l'alimentació saludable de les famílies.
- Tant les famílies com l'equip professional valoren negativament la sala on es duen a terme les sessions (manca d'espai, mobiliari inadequat per als infants, etc.).
- Es desconeix fins a quin punt les experiències viscudes a l'espai es transfereixen i continuen en el context familiar.

Propostes 2026:

- Incorporar l'objectiu 1.4: Motivació de la participació activa dels pares a l'Espai La Xarranca, afegint indicadors específics per valorar-lo:
 - Nombre de pares que participen.
 - Nombre de sessions amb participació de pares.
- En relació amb l'objectiu 1.1: Afavorir el vincle entre mares i infants. Proposa de millora: Incorporar dos indicadors qualitius que permetin valorar l'impacte de la participació de les famílies a la Xarranca i la relació mare-fill/a:
 - Transferència a casa: Percentatge de famílies que traslladen a la llar propostes o activitats de La Xarranca.
 - Percepció del vincle: Nombre de famílies que consideren que la participació a La Xarranca afavoreix la seva relació amb els fills i filles. (recollit a través d'una pregunta directa en el qüestionari d'avaluació).
- En relació amb l'objectiu 1.3: Afavorir la participació d'infants i famílies a xarxes socials i recursos comunitaris. Proposa de millora dels indicadors:
 - Tipus de participació del grup en les activitats comunitàries: Nombre d'activitats en les que la participació del grup ha estat d'assistència, col·laboració o lideratge.
 - Grau de satisfacció de les famílies respecte a la seva participació comunitària: valoració de les famílies sobre la seva participació comunitària.

D. Àmbit d'inserció econòmica i ocupacional

Projectes i programes:

- 1 Accions Taula d'inclusió i ocupabilitat
- 2 Projecte Joves Plus

TAULA DE FRANJA D'EDAT I NOMBRE DE PARTICIPANTS

Franja d'edat	Serveis/Projectes	Dones	Homes	No binari	Total
Adolescència "12 a 16 anys"	Taula inclusió i ocupabilitat	99	103	0	202
Joves "16 a 29 anys"	Taula inclusió i ocupabilitat	33	44	0	77
	Projecte Joves Plus	57	65	0	122
Adults "30 a 65 anys"	Taula inclusió i ocupabilitat	17	32	0	49
Total					450

Accions Taula d'inclusió i ocupabilitat

La Taula d'Inclusió és una comissió de treball formada per professionals del territori que treballen aspectes laborals, formatius i/o ocupacionals. Mitjançant les sessions de coordinació periòdiques es pretén dissenyar i executar actuacions que permetin millorar la situació laboral i ocupacional de la població atesa.

Línies d'intervenció:

- Suport en l'ocupabilitat de la població. (Promoció, incentivació).
- Afavoriment de l'autonomia de la població.

Destacats 2025:

- Inestabilitat en els equips professionals: El curs ha estat marcat per diversos canvis de referents, com la incorporació del SMO al territori, el relleu en el referent de SBAS, i altres substitucions puntuals que han afectat la continuïtat del treball conjunt.
- Necessitat de reordenar funcions i coordinacions: L'aparició de nous recursos, com el programa "Treball als Barris", ha posat de manifest la importància de redefinir rols i establir mecanismes clars de derivació i treball compartit entre serveis com Càritas i SMO.
- Falta de concreció d'objectius estratègics: Malgrat el bon funcionament de la Taula com a espai de trobada, aquest curs s'ha evidenciat la necessitat de reformular objectius comuns que orientin millor les accions, indicadors i prioritats de treball.
- Malgrat el context social i comunitari adve (talls de llum, crispació), s'ha destacat un augment molt considerable de les demandes de suport en la recerca de feina.
- Experiència d'alt èxit de la proposta de Càritas Pre-labora (cuina) .
- Finalització desembre 2025 dels projectes laborals propis de Càritas

Propostes 2026

- Reformular i concretar els objectius específics de la Taula d'Inclusió, amb indicadors clars i línies d'actuació compartides entre serveis. Es considera necessari redefinir el marc d'objectius per adaptar-lo a la nova realitat del territori i al desplegament dels recursos actuals.
- Explorar possibilitat de noves propostes formatives o prelaboral dins del territori, amb mirada de ciutat, que serveixi com a "pont" entre joves i adults del barri i recursos professionals externs.
- Fer visibles les experiències d'èxit de persones del barri (especialment joves), que actualment treballen o s'han format amb èxit, com a estratègia per motivar, reduir l'estigma i generar referents positius.
- Explorar nous canals de comunicació i difusió, com vídeos curts o xarxes com TikTok o Instagram, per transmetre millor els missatges formatius i laborals als col·lectius més joves.
- Aprofitar al màxim les potencialitats del programa "Treball als Barris", fent seguiment de la seva implementació i generant sinergies reals amb els serveis de la Taula.
- Realitzar proves pilot en àmbit costura (tan per joves com adults)

Projecte Joves Plus

Joves Plus és un projecte d'atenció i orientació destinat a joves de Girona Est que ja no es troben en l'etapa d'escolarització obligatòria, i es volen preparar per a la seva transició cap al món laboral. Es pretén ajudar a reconèixer al jovent quines són les seves aspiracions, interessos, expectatives..., acompanyant, orientant i donant suport en relació amb la seva ocupabilitat i el seu futur, cercant formacions que puguin ser del seu interès, treballant habilitats socials, competències digitals, entre d'altres.

Línies d'intervenció:

- Suport en l'ocupabilitat de la població. (Promoció, incentivació).
- Afavoriment de l'autonomia de la població.

Destacats 2025:

- El projecte és un espai de referència per al jovent i compta amb una bona coordinació amb professionals, equipaments i serveis municipals.
- L'acompanyament personalitzat és un pilar clau per a la millora de l'ocupabilitat i l'evolució del jovent.
- El projecte aconsegueix que els joves millorin les seves competències personals, formatives i laborals, augmentant les seves oportunitats d'inserció.

Propostes 2026:

- Nova definició d'intervenció amb joves, reestructurant la intervenció al carrer, definint un nou espai jove i sumant les accions destinades a la inserció laboral al recursos ja existents.
- Valorar la necessitat de crear un nou àmbit de treball específic per joves.
- Definir itineraris únics de lleure, lideratge juvenil i ocupacional amb tots els agents presents al territori.

E.Àmbit de participació i organització comunitària

Espais de Treball:

- 1 Coordinadora d'Entitats i Associacions
- 2 Projecte dones V.E.S.P.A.
- 3 Xarxa de dones

ENTITATS QUE HI PARTICIPEN

- Tres Associacions Veïnals: Vila-Roja, Font de la Pólvora i Mas Ramada.
- Associació de Jubilats i Pensionistes de Vila-Roja.
- Quatre Entitats: AASS, Càrites, AD's i Fundació Girona-Est.
- Centre Cívic Onyar i Serveis Bàsics d'Atenció Social.
- Associació de Dones Rigoberta Menchu, Assemblea Dones V.E.S.P.A i Xarxa de Dones.

Serveis/Projectes	Persones ateses	Dones	Homes	No binari	Total
Coordinadora d'Associacions i Entitats	10 entitats				
Espais informals de trobada		12	10	0	22
Girona Est amb la Lectura	<ul style="list-style-type: none"> • Infants: 100 • Joves: 20 • Adults: 27 (110 del barri i 37 de fora)	73	70	0	147
Diada de Gent Gran	No s'ha fet				0
Poble Gitano		65	35	0	100
Tió gegant i encesa de llums	<ul style="list-style-type: none"> • Infants: 106 • Adults: 51 • Gent gran: 19 (170 del barri i 6 de fora)				176
Patges Girona Est	<ul style="list-style-type: none"> • Infants: 35 • Adults: 20 	25	20	0	45
Carnestoltes	<ul style="list-style-type: none"> • Infants: 70 • Joves: 20 • Adults: 100 • Gent gran: 20 (180 del barri i 30 de fora)	110	100	0	210

Dia del drets dels infants	<ul style="list-style-type: none"> • Infants: 40 • Joves: 15 • Adults: 20 • Gent gran: 5 (70 del barri i 10 de fora)	65	45	0	110
Festa de l'ESO	<ul style="list-style-type: none"> • Infants: 30 • Joves: 55 • Adults: 30 • Gent gran: 15 (100 del barri i 30 de fora)	75	55	0	130
8 de Març	<ul style="list-style-type: none"> • Infants: 10 • Joves: 5 • Adults: 25 • Gent gran: 5 (25 del barri i 20 de fora)	35	10	0	45
25 de Novembre	<ul style="list-style-type: none"> • Infants: 5 • Joves: 5 • Adults: 20 • Gent gran: 10 (35 del barri i 20 de fora)	35	5	0	40
Assemblea Dones V.E.S.P.A.	<ul style="list-style-type: none"> • Joves: 10 • Adults: 20 • Gent gran: 5 (32 del barri i 3 de fora)	35	0	0	35
Xarxa de Dones	Entre 30 i + de 65 anys	6	0	0	6
Total		Aprox.			1.204

Coordinadora d'Entitats i Associacions

Fomentar i dinamitzar la participació comunitària i la iniciativa col·lectiva, aquest és l'objectiu de la Coordinadora d'Associacions i Entitats; com a òrgan participatiu de gestió comunitària. Facilitar la gestió, manteniment, producció i l'organització col·lectiva d'actes populars, commemoracions i altres activitats comunitàries destinades a dinamitzar la vida de barri i promoure la participació comunitària i les relacions socials, des del lleure col·lectiu

Línies d'intervenció:

- Organitzar les relacions socials com a promotores de la transformació social.
- Prioritzar i potenciar el lideratge de la ciutadania activa, com essència del desenvolupament dels territoris i la seva població, cercant la complicitat i la corresponsabilitat professional/institucional.
- Creació de serveis Suport i desenvolupament d'associacions i col·lectius en base territorial.
- Promoure el diàleg continuat de les agendes sociocultural – educativa, especialment entre comunitat educativa i comunitat social.
- Vetllar per l'articulació ciutat – barris i local – sectorial a partir de participació en les estructures i les accions conjuntes.

Destacats 2025:

- La Coordinadora d'Associacions i Entitats està consolidada, ha realitzat 9 actes comunitaris.
- Les Comissions com estratègia de treball comunitari son fruit de la pròpia comunitat i es valora positivament el funcionament.
- Les Associacions Veïnals estan en un punt desigual: dues es mantenen amb bona activitat i les altres dues no tenen relleu.
- L'associació de Jubilats de Vila-roja dissol junta i es renova amb nous membres.

Propostes 2026:

- Fer un sondeig dels membres de la Coordinadora per saber quines entitats seguiran participant, actualment es convoquen entitats que fa molt que no intervenen.
- Fer acompanyament a les AAVV i l'Associació de Gent Gran que es troben en aquest impàs de transició per afavorir que puguin consolidar-se.
- Incorporar membres de la comunitat (no professionals) a les diferents comissions i a la mateixa Coordinadora.

Projecte dones V.E.S.P.A.

El projecte VESPA impulsa la participació activa i el lideratge femení a Girona Est, tot centrant-se en dones líders vinculades a associacions, grups formals i informals del territori. A través de la comissió VESPA —un espai estable de relació i treball col·lectiu— es dona suport al procés d'apoderament d'aquestes dones, tot facilitant la detecció compartida de necessitats i interessos dels seus grups de pertinença.

Des d'aquest espai, les participants ideen i organitzen accions culturals, educatives, relacionals i reivindicatives amb l'objectiu de promoure el benestar emocional de les dones, defensar-ne els drets i combatre la violència de gènere

El projecte promou així la construcció d'un lideratge comunitari feminista, arrelat al territori i amb capacitat d'incidència, tot reforçant vincles, visibilitzant les aportacions de les dones i fomentant la transformació social des d'una perspectiva inclusiva i interseccional.

Línies d'intervenció:

- Organitzar les relacions socials com a promotores de la transformació social.
- Prioritzar i potenciar el lideratge de la ciutadania activa, com essència del desenvolupament dels territoris i la seva població, cercant la complicitat i la corresponsabilitat professional/institucional.
- Creació de serveis Suport i desenvolupament d'associacions i col·lectius en base territorial.
- Promoure el diàleg continuat de les agendes sociocultural – educativa, especialment entre comunitat educativa i comunitat social.
- Vetllar per l'articulació ciutat – barris i local – sectorial a partir de participació en les estructures i les accions conjuntes.

Destacats 2025:

- Consolidació de la comissió VESPA com a espai de lideratge femení amb alta cohesió, compromís social i motivació entre les dones que en formen part, que facilita la generació de les iniciatives.
- La diversitat cultural i generacional del grup enriqueix les dinàmiques internes i amplia les perspectives, permetent una mirada més inclusiva.
- Les activitats culturals, educatives i relacionals s'organitzen tenint en compte les necessitats i interessos reals de les dones del territori, fomentant la seva participació i enfortint la comunitat. Cal destacar especialment l'espai Dona Crea, que n'és un exemple.
- Participació activa en espais institucionals com el Consell d'Igualtat de la ciutat, que incrementa la visibilitat i la incidència política de les dones de Girona Est.
- Es destaca millorar:
 - La participació en els actes reivindicatius dels drets de les dones continua sent limitada, tant pel nombre com per la diversitat de participants.
 - Es detecten dificultats per ampliar la participació de dones del territori, possiblement a causa de barreres d'accés, manca de temps o desconeixement de les activitats programades.

Propostes 2026:

- Fomentar la formació i capacitació de les membres de la comissió VESPA, mitjançant tallers i sessions formatives que reforcin les competències en lideratge, gestió d'activitats i comunicació, per potenciar encara més la capacitat d'organització i incidència del grup. També s'ha de oferir un acompanyament personalitzat a les membres, amb l'objectiu que puguin assumir més responsabilitats dins la comissió.
- Ampliar la participació de dones del territori: eliminar obstacles que dificulten la participació, com els horaris de les accions, millorar la difusió de les activitats i detectar nous interessos per atraure més dones.
- Enfortir la comunicació i difusió: Millorar les accions de comunicació per donar més visibilitat a les activitats i als objectius del projecte.
- Donada la dissolució d'AASS aquest projecte s'assumeix des de la dinamització del Centre Cívic, per tant és un any de transició on s'haurà de treballar molt la vinculació amb el servei.

Xarxa de dones Font de la Pólvora

Xarxa de Dones és un projecte de l'entitat A.A.S.S. que va néixer l'any 2013 a partir de la demanda d'un grup de dones gitanes del barri de Font de la Pólvora. Amb l'objectiu d'apoderar-les i afavorir la seva participació activa, es va crear un espai setmanal de trobada, al local cedit per l'Ajuntament de Girona a la Plaça Llimoners.

Amb el suport de la dinamització, aquest espai s'ha consolidat com un punt de referència on les dones proposen i participen en activitats que responen als seus interessos, tot treballant aspectes com l'autoestima, la salut i la cohesió social.

Xarxa de Dones és un projecte socioeducatiu i comunitari que vol enfortir el teixit associatiu de Girona Est, contribuir a la difusió de la cultura gitana i afavorir l'intercanvi amb altres grups de dones per ampliar horitzons, vincles i oportunitats.

Línies d'intervenció:

- Organitzar les relacions socials com a promotores de la transformació social.
- Prioritzar i potenciar el lideratge de la ciutadania activa, com essència del desenvolupament dels territoris i la seva població, cercant la complicitat i la corresponsabilitat professional/institucional.
- Creació de serveis Suport i desenvolupament d'associacions i col·lectius en base territorial.
- Promoure el diàleg continuat de les agendes sociocultural – educativa, especialment entre comunitat educativa i comunitat social.
- Vetllar per l'articulació ciutat – barris i local – sectorial a partir de participació en les estructures i les accions conjuntes.

Destacats 2025:

- Promoció de la cultura gitana com a eix vertebrador del grup Xarxa de Dones.
- L'espai de Xarxa de Dones gaudeix d'un reconeixement consolidat dins el barri, fruit del treball constant, la implicació en projectes comunitaris i la seva presència activa en esdeveniments i accions de territori. Aquesta valoració positiva es tradueix en un respecte i una legitimitat, que posicionen el grup com un agent de transformació social i un referent en l'àmbit de l'apoderament femení.
- Dificultats per incorporar relleu generacional.
- Els resultats de la prospecció realitzada a les dones de Font de la Pólvora per a detectar interessos, barreres i prioritats indiquen que, tot i que el 39,5% de les dones ja fan el que volen en aquest àmbit, hi ha un percentatge important que sí manifesta interès per noves propostes, especialment relacionades amb el benestar i l'oci. No obstant, la manca de temps, la manca d'atractiu de les propostes actuals i les dificultats logístiques fan que moltes dones no hi participin.

Propostes 2026:

- Reactivar el dinamisme del grup incorporant nous perfils de dones per enriquir-lo i impulsar novament la seva capacitat de lideratge, organització d'activitats comunitàries i reivindicació en temes d'igualtat.
- Cal oferir una programació variada, motivadora i adaptada als horaris i necessitats reals de les dones del barri per afavorir una participació més activa i inclusiva.
- Donada la dissolució d'AASS aquest projecte s'assumeix des de la dinamització del Centre Cívic, per tant és un any de transició on s'haurà de treballar molt la vinculació amb el servei.

F.Àmbit de cohesió espai públic, urbanisme i habitatge

Projectes i programes:

1 Projecte per escales

TAULA DE FRANJA D'EDAT I NOMBRE DE PARTICIPANTS

Franja d'edat	Serveis/Projectes	Dones	Homes	No binari	Total
Joves "16 a 29 anys"	Projectes per escales	6	6	0	12
Adults "30 a 65 anys"	Projectes per escales	207	199	0	406
Majors de 65 anys	Projectes per escales	56	71	0	127
Total					545

Projecte per escales

Suport i acompanyament en l'organització i gestió de les comunitats veïnals per a garantir un mínim funcionament (normalització) i la convivència.

Línies d'intervenció:

- Promoció per l'organització de les comunitats de veïns i veïnes.
- Impuls d'accions orientades a millorar la convivència veïnal i la cura de l'entorn.

Destacats 2025:

- Continuitat amb les comunitats veïnals organitzades. Manteniment del treball amb les comunitats del Grup Sant Daniel i Vila-roja.
- Realització d'onze reunions informatives a les comunitats dels carrers afectats per un possible tall de la llum. (28 comunitats)
- Suport en el tràmit per a la regularització del comptador elèctric dels habitatges de propietaris particulars. Llum, bo social i certificat de vulnerabilitat energètica.
- Desmotivació veïnal i deteriorament urbanístic a Font de la Pólvora. La participació va disminuint per la percepció d'impunitat i la manca de resposta estructural davant problemes com la neteja, el manteniment o les activitats il·legals.
- Proposta de treball per la millora i cura de l'entorn amb les escoles i altres col·lectius del territori.

Propostes 2026:

- Any rere any, s'evidencia un agreujament urbanístic i social a territori, amb problemàtiques estructurals greus i interconnectades com:
 - Ocupacions irregulars d'habitatges i d'espais públics, tràfic de drogues i presència d'armes, frau elèctric...
 - Nivells elevats d'incivisme i brutícia als carrers.
 - Sensació creixent d'inseguretat.
- Aquest conjunt de realitats requereix una actuació transversal i immediata per la que és imprescindible que les diferents àrees municipals, com sostenibilitat, urbanisme, seguretat ciutadana, policia local i Mossos d'Esquadra, coordinin esforços i recursos per donar resposta a una situació que, si no s'aborda amb proactivitat, continuarà degradant-se i afectant greument la convivència i la qualitat de vida a territori, en especial al barri de Font de la Pólvora.
- Cal impulsar mesures reals, efectives i sostenibles que vagin més enllà de l'actuació reactiva. Per això, proposem que es promogui un pla d'acció integral que contempli intervencions urbanístiques, socials i de seguretat, amb una estratègia clara de transformació a mitjà i llarg termini, però també amb accions immediates que permetin frenar l'empitjorament de la situació actual.
- Redefinir la mediació comunitària ampliant-la en altres àmbits més enllà de les comunitats de veïns.

G. Àmbit de promoció salut comunitària

Projectes i programes:

1 Projecte de salut comunitària

*Segueix una lògica PIA i l'àmbit comunitari es nodrirà de la informació, però està dirigit des de l'àmbit sanitari.

PERSONES DESTINATÀRIES

	ACCIONS	PARTICIPANTS
PROJECTES	Des-connecta't (son les 3 campanyes *)	350 persones
SERVEIS	Marxa Nòrdica	13 participants 16 caminades
ACTIVITATS SETMANA DE LA SALUT	Retro Games	50 infants
	Patis en família	10 famílies
	Jocs gegants	30 infants
	Xerrada per famílies	2 famílies
	Jocs de taula a l'aula	4 grups classe

Projecte de salut comunitària

La Salut Comunitària és el conjunt d'actuacions destinades a millorar la situació de salut de la comunitat en les seves dimensions físiques, psicològiques i socials, que actuen per mitjà de la capacitat col·lectiva d'adaptació positiva als canvis de l'entorn". (Llei 18/2009, del 22 d'octubre, de salut pública).

Estem davant un nou context mundial per a la promoció de la salut; ja que la salut de les persones ja no es pot deslligar de la salut del planeta, i el creixement econòmic per si mateix no garanteix la millora de la salut d'una població. Els desafiaments que planteja la seguretat sanitària van en augment, i existeixen potents forces comercials que actuen contra la salut. L'ampli espectre de crisis sanitàries mundials és reflex d'aquests canvis ràpids i requereix una resposta integradora.

El llegat de nou conferències mundials sobre promoció de la salut, destaca la necessitat d'establir compromisos globals per a aconseguir resultats socials i de salut equitatius, sustentables ara i per a les generacions futures, sense destruir la salut del nostre planeta. Per tant, l'acció de la salut comunitària neix i és desenvolupa en el territori, per a tota la comunitat des de la base de la confiança i la simetria. "Hem de canviar fonamentalment la forma en la qual els líders polítics, el sector privat i les institucions internacionals pensen i valoren la salut". Dr. Tedros Adhanom Ghebreyesus, Director General de l'OMS, 2021.

Aquest és un dels projectes més antics del PIA i sempre ens ha inspirat la filosofia: "La salut no comença en un hospital ni en una clínica. Comença en les nostres llars i comunitats".

Línies d'intervenció:

- Identificar i donar resposta a necessitats i determinants socials als quals estan exposats. Conèixer i valorar des del comú.
- Mobilitzar els actius de la comunitat, els seus sistemes de suport, normes, aspectes culturals, institucions, les dinàmiques i les creences.
- La participació de la comunitat com a protagonistes del procés i dels canvis.
- Els territoris com a cristal·litzadors de les polítiques de salut comunitària de qualitat.

Destacats 2025:

- Cloenda del projecte [Des]Connecta't. Conclusions:
 - No hem arribat al 70% de millora global, però ens hem situat prop del 60%, amb grans avenços en el grup de famílies i adults, mentre que els infants són el col·lectiu on hi ha hagut més dificultats per reduir l'ús o la dependència.
 - Tenim una tendència positiva clara, sobretot en consciència, autocontrol i intenció de canvi.
- Setmana de la Salut: Algunes de les activitats es valora que no han funcionat gaire bé, en especial per falta de participació.

Propostes 2026:

- POICAT "Programa Obesitat infantil Cat": Actuar com a dinamitzadors del territori del programa, tant per proposar actuacions, demanar suport, com per vehicular les accions que se'n derivi.
- Reptes en relació amb la millora del funcionament de la Taula de Salut.
- Millora de la comunicació interna i externa.
- Més difusió de les activitats.

2. BALANÇ ECONÒMIC 2025

PRESSUPOST PIA 2025

INGRESSOS

Departament de Drets Socials i Inclusió. Direcció General d'Acció Comunitària i Innovació Social	110.078,89
Ajuntament de Girona. Serveis Socials.	27.750,00
Ajuntament de Girona. Educació (30% Mòdul1)	1.680,00
Agència Habitatge de Catalunya.	15.750,00
Departament d'Educació. Pla Educatiu d'Entorn Girona Est MÒDUL 1(ordinari)	7.200,00
Departament d'Educació. Pla Educatiu d'Entorn Girona Est MÒDUL 3	15.794,84
Pla Entorn Casals MODUL 3	4.340,00
Departament d'Educació Pla Educatiu d'Entorn Girona Est MÒDUL 2	15.000,00
Total	197.593,73 €

PREVISIÓ INICIAL DESPESES PER ÀMBITS 2025

PROMOCIÓ A LA PERSONA:

Educació i formació	
<i>Promoció i acompanyament a l'escolaritat</i>	77.834,91
<i>Promoció Educació al llarg de la vida</i>	9.707,62
Famílies	
<i>Dinamització i acompanyament familiar</i>	29.578,72
Economia i ocupació	
<i>Dinamització i acompanyament ocupabilitat</i>	18.520,80

DESENVOLUPAMENT A LA COMUNITAT:

Participació i organització comunitària	
<i>Promoció i dinamització accions col·lectives i comunitàries</i>	25.320,48
Cohesió espai públic, urbanisme i habitatge	
<i>Dinamització i acompanyament comunitats veïnals</i>	35.331,20
Salut comunitària	
<i>Promoció i dinamització accions col·lectives i comunitàries</i>	1.000,00
INNOVACIÓ, FORMACIÓ I COMUNICACIÓ	
<i>Promoció, accés i suport</i>	300,00
Total	197.593,73 €

DESGLOSAT EXECUCIÓ DESPESA PER ÀMBITS 2025

PROMOCIÓ A LA PERSONA:		PREVIST	EXECUTAT
EDUCACIÓ I FORMACIÓ			
<i>PROMOCIÓ I ACOMPANYAMENT ESCOLARITAT</i>			
Aprèn en família		10.176,56 €	10.176,56 €
SIE Vila-roja		24.254,99 €	24.254,99 €
Tutora Projecte Acompanyament Escolaritat		34.292,96 €	34.292,96 €
Formació permanent		9.110,40 €	9.110,40 €
TOTAL		77.834,91 €	77.834,91 €
<i>EDUCACIÓ AL LLARG DE LA VIDA</i>			
Casals i activitats estiu		9.340,00 €	9.340,00 €
Activitats comunitàries i grupals		367,62 €	375,00 €
TOTAL		9.707,62 €	9.715,00 €
FAMÍLIES			
Engrescant Famílies, espai familiar xarranca		27.331,20 €	27.331,20 €
Espai psicomotriu (Material i tallerista)		1.547,52 €	1.547,52 €
Tallers "Mira com juga" (Espai El Niu) i material/difusió		700,00 €	1.053,49 €
TOTAL		29.578,72 €	29.932,21 €
ECONOMIA I OCUPACIÓ			
Joves Plus		18.220,80 €	15.223,36 €
Talleristes, material i difusió		300,00 €	200,00 €
TOTAL		18.520,80 €	15.423,36 €
DESENVOLUPAMENT A LA COMUNITAT:			
PARTICIPACIÓ I ORGANITZACIÓ COMUNITÀRIA			
Promoció i dinamització a col·lectius/entitats de dones		22.320,48 €	19.323,04 €
Accions comunitàries		3.000,00 €	2.960,03 €
<i>Poble gitano, festes majors, festes populars i diades</i>			
<i>Projecte lectura Girona est</i>			
TOTAL		25.320,48 €	22.283,07 €
COHESIÓ ESPAI PÚBLIC, URBANISME I HABITATGE			
Projecte per escales		27.331,20 €	27.331,20 €
Projecte per escales. Constitució comunitats extraordinària llum		8.000,00 €	8.000,00 €

TOTAL	35.331,20 €	35.331,20 €
SALUT COMUNITÀRIA		
Accions comunitàries	1.000,00 €	944,23 €
Accions grupals, Setmana de la Salut, Campanyes		
TOTAL	1.000,00 €	944,23 €
INNOVACIÓ, FORMACIÓ I COMUNICACIÓ		
Formació i jornada comunitària	300,00	
TOTAL	300,00	0,00 €
TOTAL DESPESA	197.593,73	191.463,98



PLA D'ACTUACIONS 2026



EDUCACIÓ / FORMACIÓ	PARTICIPACIÓ I ORGANITZACIÓ COMUNITÀRIA
<p><i>Promoció i acompanyament a l'escolaritat</i></p> <p>⇒ Programa Acompanyament Escolaritat (PAE). Primària i secundària.</p> <p>⇒ Projecte Promoció Escolar (promotora)*</p> <p>⇒ Servei Intervenció Educativa (SIE)</p> <p>⇒ Formació per a nous professionals</p> <p>⇒ Xarxa de Serveis de suport educatiu</p>	<p>⇒ Actes festius i celebracions col·lectives</p> <p>⇒ Servei de suport a entitats, associacions, col·lectius i grups (AAVV, promoció dones, joves, gent gran...)</p> <p>⇒ Coordinadora entitats i associacions socials</p> <p>⇒ Programació de dies internacionals (25N, 8M, Dia del poble Gitano, dia internacional de la infància..).</p>
<p><i>Educació al llarg de la vida</i></p> <p>⇒ Activitats extraescolars i casals i activitats d'estiu</p> <p>⇒ Lectura't</p> <p>⇒ Formació adults</p>	<p style="text-align: center;">ESPAI PÚBLIC, URBANISME I HABITATGE</p> <p>⇒ Projecte per escales</p> <p>⇒ Accions comunitàries i sensibilització espai públic</p>
FAMÍLIES	SALUT COMUNITÀRIA
<p>⇒ Espai relacional La Xarranca</p> <p>⇒ Treball amb famílies</p>	<p>⇒ Taula Salut comunitària-observatori i accions</p> <p>⇒ Campanyes de salut (tallers, xerrades, exposicions, monogràfics...)</p> <p>⇒ Caminades saludables. Projecte hàbits saludables/Setmana Salut i Esport</p>
ECONOMIA I OCUPACIÓ	
<p>⇒ Accions Taula d'inclusió i ocupació</p> <p>⇒ Itineraris Integrals Inserció*</p> <p>⇒ Noves propostes per a joves en l'àmbit del lleure, lideratge i ocupacional</p> <p>⇒ Intervenció medi obert</p>	

* Finançament fora del programa però en lògica PIA

PREVISIÓ ECONÒMICA 2026



PRESSUPOST PIA 2026

PREVISIÓ INGRESSOS

Departament de Drets Socials i Inclusió. Direcció General d'Acció Comunitària i Innovació Social	110.078,89 €
Ajuntament de Girona	71.972,21 €*
Agència Habitatge de Catalunya.	15.750,00 €**
Departament d'Educació. Pla Educatiu d'Entorn Girona Est MÒDUL 1(ordinari)	8.000,00 €
Departament d'Educació. Pla Educatiu d'Entorn Girona Est MÒDUL 3	18.500,00 €
Departament d'Educació Pla Educatiu d'Entorn Girona Est MÒDUL 2	15.000,00 €
Total	239.301,60 €

* Aquest import inclou tots els ingressos de l'Ajuntament que abans no estaven inclosos al pressupost

** Previsió

PREVISIÓ DESPESES PER ÀMBITS

PROMOCIÓ A LA PERSONA:

Educació i formació	
<i>Promoció i acompanyament a l'escolaritat</i>	68.611,35 €
<i>Promoció Educació al llarg de la vida</i>	49.600,00 €
Famílies	
<i>Dinamització i acompanyament familiar</i>	29.051,00 €
Economia i ocupació	
<i>Dinamització i acompanyament ocupabilitat</i>	47.126,73 €

DESENVOLUPAMENT A LA COMUNITAT:

Participació i organització comunitària	
<i>Promoció i dinamització accions col·lectives i comunitàries</i>	8.000,00 €
Cohesió espai públic, urbanisme i habitatge	
<i>Dinamització i acompanyament comunitats veïnals</i>	33.912,52 €
Salut comunitària	
<i>Promoció i dinamització accions col·lectives i comunitàries</i>	2.000,00 €
INNOVACIÓ, FORMACIÓ I COMUNICACIÓ	
<i>Promoció, accés i suport</i>	1000,00 €
Total	239.301,60 €

PROMOCIÓ A LA PERSONA		
<i>PROMOCIÓ I ACOMPANYAMENT ESCOLARITAT</i>	TOTAL	68.611,35 €
SIE Vila-roja		30.000,00 €
Tutora Projecte Acompanyament Escolaritat i accions abordatge absentisme escolar- Un pas més		36.011,35 €
Talleristes, material i difusió (festa ESO, un pas més)		600,00 €
Aula Oberta		2.000,00 €
<i>EDUCACIÓ AL LLARG DE LA VIDA</i>	TOTAL	49.600,00 €
Casals i activitats estiu		6.000,00 €
Casals i activitats estiu (finançat Modul 1 PEE)		3.500,00 €
Escola Esportiva		24.800,00 €
Música a l'est		15.300,00 €
FAMÍLIES	TOTAL	29.051,00 €
Treball en famílies		29.051,00 €
ECONOMIA I OCUPACIÓ	TOTAL	47.126,73 €
Dinamització Joves		35.927,99 €
Fes més		6.198,74 €
Dinamització joves (Fundació)		3.000,00 €
Lleure estiu joves		2.000,00 €
DESENVOLUPAMENT A LA COMUNITAT		
PARTICIPACIÓ I ORGANITZACIÓ COMUNITÀRIA	TOTAL	8.000,00 €
Accions comunitàries		8.000,00 €
<i>Poble gitano, festes majors, festes populars i diades</i>		
<i>Projecte lectura Girona est</i>		
COHESIÓ ESPAI PÚBLIC, URBANISME I HABITATGE	TOTAL	33.912,52 €
Projecte per escales (Nom per definir)		33.912,52 €
SALUT COMUNITÀRIA	TOTAL	2.000,00 €
Accions comunitàries		2.000,00 €
<i>Accions grupals, Setmana de la Salut, Campanyes</i>		
INNOVACIÓ, FORMACIÓ I COMUNICACIÓ	TOTAL	1.000,00 €
Formació i jornada comunitària		1.000,00 €
TOTAL DESPESA		239.301,60 €



REPTES I MILLORES



1. REPTES I MILLORES

- Estabilitat professional dels tècnics i diferents treballadors/es.
- Evitar repetició d'actuacions, optimitzar recursos i tenir una línia comuna d'intervenció.
- Millorar en la identificació dels objectius i en l'avaluació de les accions per planificar millor.
- Millorar la connectivitat del territori a la resta de ciutat i viceversa.
- Millorar la comunicació interna i externa.
- Compartir i consensuar una visió conjunta.
- Augmentar la participació del veïnatge en tots els àmbits del PIA.
- Manifestar i fer palesa la necessitat de respostes més estructurals que transcendeixen les competències del PIA.



GENERAR CIUTADANIA I ORGANITZAR COMUNITAT

