



Projecte 2013-2015

Carme Sais

Cap de Servei de Cultura

Ajuntament de Girona

Novembre 2012

SUMARI

SUMARI	2
1. PRESENTACIÓ.....	3
1.1. ANTECEDENTS DEL CENTRE D'ART DE GIRONA.....	4
1.2. CONTEXT	5
1.3. DEFINICIÓ I OBJECTIUS DEL CENTRE D'ART DE GIRONA	9
2. PROGRAMES	17
2.1. DIFUSIÓ I MEDIACIÓ (exposicions, activitats i educació)	19
2.2. INNOVACIÓ I DESENVOLUPAMENT	30
2.3. DOCUMENTACIÓ I PATRIMONI	42
3. GESTIÓ	44
3.1. MODEL DE GESTIÓ	44
3.2. GESTIÓ DE PROJECTES	47
3.3. GESTIÓ DE RECURSOS	54
4. ANNEXOS.....	74
4.1. Document director del Centre d'Art Contemporani de Girona Comitè Impulsor del Centre d'Art de Girona (2009)	74
4.2. Objectius/indicadors del Bòlit pel període 2012-2015.....	82
4.3. Pla de comunicació 2013-2015 (esborrany)	88
5. AGRAÏMENTS.....	94
6. ÍNDEX.....	95

1. PRESENTACIÓ

Aquest document té per finalitat explicar el projecte del Bòlit, Centre d'Art Contemporani. Girona pel període 2013-2015. Es tracta d'un pla d'actuació que aporta una valoració de la pròpia viabilitat i que defineix les línies mestres d'actuació, els objectius i resultats que s'espera obtenir, però que també estableix quins són els recursos humans i materials que són necessaris per desenvolupar el projecte. A partir d'aquest document marc s'elaborarà el projecte de programació artística, el pla d'actuació i el pressupost, per a cadascuna de les anualitats.

El document s'ha articulats en tres capítols -introducció, activitats i gestió- i tres annexos.

La **presentació** introdueix als antecedents del Centre d'Art i l'emmarca en la seva situació actual. També defineix el marc conceptual i els objectius que persegueix.

El capítol segon respon a la pregunta "què farem?", és a dir, explica quina serà **l'activitat del Centre d'Art organitzada en programes**.

El tercer apartat respon a la pregunta "Com ho farem?" i desplega les **àrees de gestió**.

Finalment s'incorporen uns **annexos** per tal d'aportar més detalls sobre algun dels apartats (Pla de comunicació) i documentació de referència (Document director i els objectius i indicadors del contracte programa 2012-2015).

Sabem que aquest projecte haurà de superar les dificultats que comporta la crisi econòmica i per això hem elaborat una **proposta que pot tenir una alta capacitat d'adaptació en el seu desenvolupament**. Per altra banda, entenem aquest document com un full de ruta obert a les millores que pot interessar incorporar provinents de les aportacions que facin els diferents "clients" que el projecte ha d'escoltar, tant les que vinguin de les administracions que tutel·len el projecte com del sector artístic i cultural.

Per una altra part, la implementació del projecte es preveu que sigui gradual. La idea és que es vagi fent possible a mida que s'estableixen les complicitats i que s'apleguin els suports que són necessaris per dur-lo a terme, tant els econòmics

com les aliances de col·laboració i d'acceptació que un projecte d'aquestes característiques requereix.

Tot i les dificultats que el moment comporta, encarem el projecte amb optimisme respecte les seves possibilitats d'èxit, doncs volem que aquest Centre d'Art esdevingui un motor dinàmic per l'activitat cultural de la ciutat i que desenvolupi la seva capacitat de contribuir a l'activació de l'economia. Una aportació estratègica al desenvolupament d'una ciutat que es defineix com a creativa i que vol ser competitiva i cosmopolita.

1.1. ANTECEDENTS DEL CENTRE D'ART DE GIRONA

El 2002 l'Ajuntament de Girona va encarregar la redacció d'un **avantprojecte** de Centre d'Art, el qual es va debatre al segon debat del Consell de les Arts i la Cultura de Girona el juny de 2003.

El 2005 l'Ajuntament de Girona i la Generalitat de Catalunya es posen d'acord per apostar per a la creació del centre d'art de Girona i, amb aquesta finalitat, creen el **Comitè Impulsor del Centre d'Art de Girona** format per experts del món de l'art de Girona i Catalunya. Aquest comitè plural va elaborar la **Proposta de Centre d'Art de Girona (2005)**, un text sobre el qual es va fonamentar la redacció del posterior **document director del Centre d'Art** (annex 1) que, el Consell directiu del mateix, integrat per ambdues administracions impulsores, va aprovar el 3 de desembre de 2009.

El mes d'octubre de 2008 es va iniciar la **primera programació** del Centre d'Art Contemporani de Girona, tot estrenant la denominació de Bòlit.

El Decret 195/2010 va definir la Xarxa Pública de Centres i Espais d'Arts Visuals de Catalunya establint el Bòlit, Centre d'Art Contemporani. Girona com a **centre territorial**. El 22 de desembre de 2010 l'Ajuntament de Girona va aprovar l'adhesió del Bòlit, Centre d'Art Contemporani. Girona a la **Xarxa Pública de Centres i Espais d'Arts Visuals de Catalunya**.

El 2012 l'Ajuntament de Girona i el Departament de Cultura de la Generalitat de Catalunya van acordat el primer contracte programa del centre, el qual correspon al període en curs 2012-2015 (pendent de signatura).

1.2. CONTEXT

1.2.1. El Bòlit i la Xarxa de Centres d'Art de Catalunya

El Bòlit, Centre d'Art Contemporani. Girona és un dels nou centres territorials que actualment formen part de la Xarxa de Centres i Espais d'Art de Catalunya.

La Xarxa està integrada, a més del Bòlit de Girona, pels centres següents: ACVic Centre d'Arts Contemporànies - Vic, Centre d'Art Can Xalant - Mataró, Tecla Sala – L'Hospitalet de Llobregat, Centre d'Art de Tarragona, Lo Pati. Centre d'Arts Visuals d'Amposta, Centre d'Art La Panera - Lleida i pel Centre d'Art Contemporani de Barcelona.

Les funcions de la xarxa són aconseguir la presència equilibrada de l'activitat d'arts visuals de qualitat artística, tècnica i professional en el territori, articular els nexes necessaris per potenciar l'emergència d'activitat artística arreu de Catalunya, tant de producció com de consum. El Departament de Cultura de **la Generalitat de Catalunya ha dotat la Xarxa d'una unitat de coordinació** que té per funció donar suport als centres que en formen part, impulsar iniciatives conjuntes, fomentar la cooperació i desenvolupar instruments i criteris de seguiment i avaluació dels centres territorials. En definitiva, treballar per a la consolidació dels centres d'art territorials.

També es preveu dotar la xarxa d'un consell assessor que tindrà per funció fer seguiment dels centres de la xarxa, fer propostes de millora sobre aquests i emetre informes. Es planteja com una estructura medidora i de connexió amb tots els agents implicats, representats per professionals dels àmbits de l'ensenyament, la producció i la difusió de les arts, tant públics com privats.

Per altra banda, la Xarxa descriu la presència **d'espais d'art contemporani al territori** que completen el mapa d'equipaments dedicats a les arts visuals. És d'esperar que aquests siguin els principals interlocutors locals de cadascun dels centres territorials. En relació a les comarques de Girona, el document que emmarca la Xarxa mostra els espais d'art contemporani següents: **el Museu de l'Empordà de Figueres, la Ciutadella de Roses i el Monestir de Sant Feliu de Guíxols.**

1.2.2. Les arts visuals contemporànies a Girona i comarques

Girona i comarques han perdut els darrers anys espais emblemàtics de l'art contemporani com la Fundació Espais, Centre d'Art Contemporani i l'Espai Zer01 d'Olot, uns equipaments i unes programacions, que contribuïen a donar vida i opcions de qualitat al artistes i al públic. Tanmateix, s'han tancat alguns espais galerístics empobrint-se en general l'oferta artística.

Actualment l'activitat entorn l'art contemporani té lloc de forma especialitzada i estable al Bòlit, al Centre Cultural la Mercè, a la **Fundació Valvi**, a la **Fundació Fita**, i més esporàdicament a la **Casa de Cultura** i al **Caixafòrum**. El conjunt de les programacions d'art contemporani d'aquests espais es completen amb l'activitat puntual de festivals i esdeveniments de la ciutat: **Festivals VAD i FEM, Biennal d'Art, Inund'ART i Milestone**. Per altra banda, **associacions com IGAC, TACA, AVic, A2, Gresol, Ad'Art, Atrium**, etc. aporten amb el seu activisme els moments d'efervescència i de contrast que permeten sortir de la rutina de les programacions més oficials. El 2011 un grup d'artistes gironins va crear la plataforma **Novaadag** amb l'objectiu d'implicar-se en l'oferta artística i reflexionar sobre les polítiques a l'entorn de l'art contemporani que es duen a terme a la ciutat.

Els Museus d'Art i d'Història de la Ciutat de Girona conserven un important fons d'art contemporani i desenvolupen puntualment activitats en aquest camp. Des de fa més d'un any i de forma estable, el Museu d'Història organitza el cicle expositiu *Incursió* a través del qual es va mostrant el fons d'art contemporani d'artistes gironins i les obres d'art es van reinstal·lant en equipaments públics com ara les biblioteques, les escoles bressol o els centres culturals, buscant el contacte directe i estable amb la ciutadania. Per la seva part, **el Museu d'Història dels Jueus** programa esporàdicament exposicions d'artistes actuals.

Girona disposa d'un bon nombre d'escultures públiques, moltes d'elles obra d'artistes de la ciutat i des de l'Ajuntament es treballa en un projecte de conservació i de nova senyalització de les escultures. Per la seva part, els **Amics de la UNESCO de Girona** desenvolupen un projecte d'apadrinament de les escultures públiques que es realitza a través de les escoles.

Cal destacar que a Figueres el **Museu de l'Empordà** duu a terme una de les programacions més actives i constants en relació a l'art contemporani. **Sant Feliu**

de Guíxols desenvolupa un programa expositiu propi a les instal·lacions del complex del Monestir i espera esdevenir una de les seus de la **col·lecció Thyssen - Carme Cervera**. Per altra part, el **Museu Comarcal de la Garrotxa** ha obert una certa activitat en aquest camp tot i que de més baixa intensitat en comparació a la que realitzava l'emblemàtic Espai Zer01. Per la seva part, la comunitat artística olotina comença a articular les seves propostes des de la iniciativa privada com és la utilització d'antigues fàbriques com a tallers d'artista i l'organització d'una ruta de visita al espais de creació, combinant diversos ingredients culturalment interessants sota el nom de **Tourbina**: arqueologia industrial, natura, gastronomia i creació contemporània.

A banda d'aquests equipaments públics, a les principals ciutats hi ha un reguitzell de petits espais privats on els artistes també poden exposar, com són bars, cafeteries, restaurants, etc. També les biblioteques municipals han iniciat una petita programació estable i els centres cívics despleguen una constant activitat entre la que destaca l'aposta per l'art jove que suposa la programació **Mostrar't**.

S'ha de recordar també que les ciutats de Girona, Olot i Figueres pertanyen a la **Xarxa Transversal** i acullen un cop l'any la proposta **Rodalies**, una selecció d'artistes joves de Catalunya que es desplega en diferents espais expositius de les ciutats que formen part de la xarxa, de forma coordinada.

Pel que fa a les comarques gironines destaquen els nuclis artístics de Figueres, Olot i Banyoles on tenen la seva activitat algunes fundacions com l'**Espai Eat Art - Lluís Vilà de Banyoles**, la **Fundació Vila Casas a Torroella de Montgrí i Palafrugell**, la **Fundació Cuixart** també a Palafrugell, etc. Com a iniciativa privada aïllada hi ha el **Parc Art. Parc d'Escultures de Cassà de la Selva** i el projecte de futur **Museu d'Art Contemporani del Castell de Sant Julià de Ramis**. També Salt ha sabut desenvolupar una activitat que ha despertat interès a **Les Bernardes**, en col·laboració amb la **Fundació Atrium Artis**. A Figueres l'acció combinada a l'entorn de la creació contemporània del Museu de l'Empordà, la **Nau Còclea de Camallera**, els **Festivals Ingràvid i Muga Caula**, i la nova **Mostra d'Art Contemporani de l'Empordà** anomenada **Art Despert** (Figueres i Agullana) donen vitalitat i visibilitat al sector en aquesta comarca sempre activa en relació al camp de l'art contemporani.

Quant al **sector galerístic**, a la ciutat de Girona ha quedat reduït a l'existència de dos establiments, la Galeria d'Art **El Claustre** (trajectòria de 30 anys) i **Can Pop Gallery & Shop** (especialitzada en obra gràfica i/o seriada). En canvi a comarques es mantenen moltes galeries d'art que espurnegen al territori i que dibuixen dues constel·lacions principals pel fet de concentrar una major presència d'espais a l'Empordà i a Olot: **Dolors Ventós de Figueres, Mas d'en Dorra a Fortià, Horizon a Colera, KM7 a Camallera, Galeria Cadaqués Dos, Galeria Michael Dunev de Torroella de Montgrí**, etc.

A nivell de publicacions cal destacar la **revista BonArt** que té segell gironí (des de fa més de 12 anys aquesta revista és l'única publicació periòdica en català dedicada a les arts plàstiques de Catalunya que s'edita en paper; des d'aquesta tardor, sortirà bimensualment) i en format virtual (amb continguts més dinàmics). També cal destacar la tasca de divulgació dels artistes de Girona que fa **l'associació IGAC** a través de la plataforma virtual www.gironartcontemporani.com / www.igac.org, la qual va més enllà de ser un canal de difusió i es manifesta també com a espai de producció visual en el camp del net-art.

En el camp del suport a la producció artística cal parlar de les ajudes **Kreas** de Girona, les beques **Agita** de Figueres i de les residències **SingCat** que promou la Nau Còclea de Camallera.

A nivell de formació artística l'**Escola Municipal d'Art de Girona**, els Centres Cívics i les escoles d'art de les comarques gironines (Cassà de la Selva, El Pastoral, Olot, Salt, etc.) fan la funció educativa de base que, de mica en mica, es va actualitzant. També destaca en la formació artística l'**Escola d'Art i Superior de Disseny d'Olot**, una escola amb una llarga tradició en la formació especialitzada en l'art i el disseny.

La formació dels artistes es completa amb les propostes i recursos per artistes que ofereix **LabCelrà**.

La **Universitat de Girona** té el grau en **Història de l'Art**, el curs de doctorat en Teoria i Cultura Contemporànies, la Càtedra d'Art i Cultura Contemporània i el Màster en Comunicació i Crítica d'Art.

A banda, també cal fer esment de l'**Escola Universitària ERAM**, un centre adscrit a la Universitat de Girona i amb seu a la Factora Cultural Coma Cros de Salt, que compta amb graus i màsters especialitzats en la producció i creació audiovisuals, el disseny, la fotografia o la comunicació.

Pel que fa al **Bòlit**, el centre ha desplegat una programació dintre del circuit especialitzat malgrat l'escassetat de recursos econòmics que ha hagut d'afrontar. Tot i que el Bòlit ha rebut una bona resposta per part de la crítica especialitzada, s'ha produït un distanciament del Centre respecte a la comunitat artística local i la ciutat, tant pel que fa als artistes com als agents que promouen altres projectes, com poden ser festivals i esdeveniments.

Amb la purga d'iniciatives i espais que ha comportat la crisi, s'ha fet més evident que cal un espai o programa de referència que articulïn el sector de l'art contemporani i que facin de punt de trobada aglutinador dels professionals de l'art. La manca d'espais adequats provoca també una certa desconexió de la ciutat i del territori respecte els circuits de programació. En definitiva, els artistes de Girona es troben amb un catàleg limitat d'opcions i observen dificultats per trobar indrets on exposar la seva obra, però encara més, per trobar mercat quan es tracta d'artistes interessats en comercialitzar la seva obra.

Per tot això, sembla natural que es pensi que el **Centre d'Art de Girona ha d'esdevenir en el futur un agent vertebrador i cohesionador del sector de l'art contemporani de Girona**. Cal donar visibilitat i actualitat a les arts visuals i tornar a conrear públic per a aquesta activitat. S'haurà de treballar per convertir el Centre d'Art en una **plataforma de promoció connectada i ben relacionada amb els circuits de producció, d'activitats i amb els fluxos de públics**. Aquests seran els grans reptes d'aquest període.

1.3. DEFINICIÓ I OBJECTIUS DEL CENTRE D'ART DE GIRONA

El Bòlit, Centre d'Art Contemporani. Girona s'ha anat definit en tres documents consecutius de referència:

- La proposta de Centre d'Art del Comitè Impulsor del Centre d'Art de Girona, 2005.
- El document director, aprovat pel Consell directiu de Centre format per la Generalitat de Catalunya i l'Ajuntament de Girona el 2009.
- El contracte programa 2012-2015, acordat entre l'Ajuntament de Girona i la Generalitat de Catalunya el 2012 (pendent de signatura).

En aquests documents es defineix el Centre d'Art de Girona com **un servei públic, un espai per a la producció i transmissió de cultura de qualitat que fa atenció a la diversitat cultural existent i emergent, i que s'adreça i treballa per a la societat, molt especialment per donar visibilitat i fer participatius els processos de creació, tot propiciant les activitats pedagògiques en diferents nivells i per a diferents públics.**

1.3.1. Denominació: Bòlit, Centre d'Art Contemporani. Girona

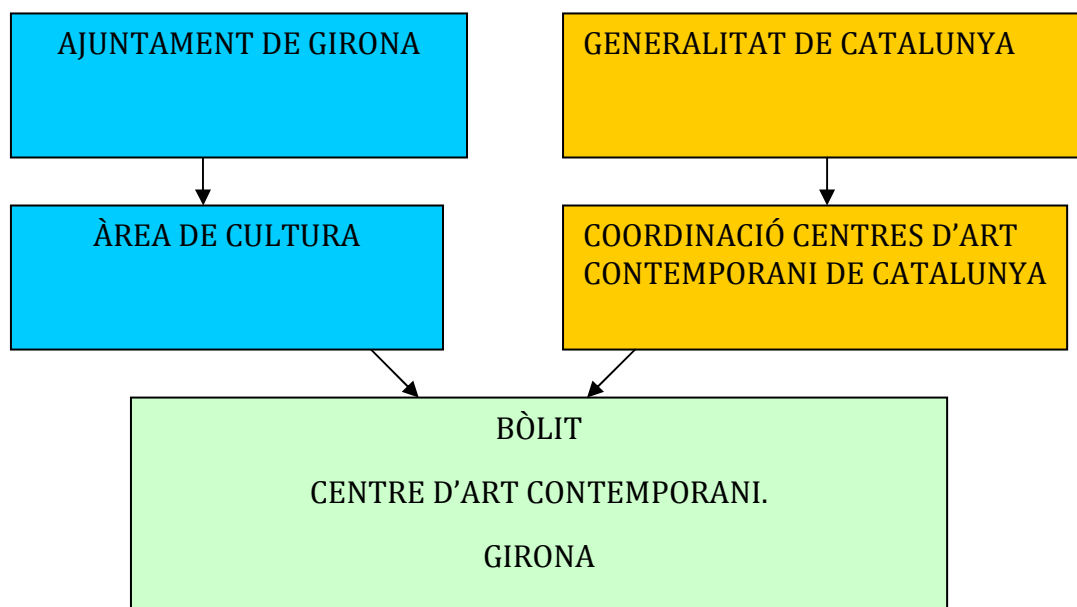
El nom del centre, **Bòlit** té connotacions metafòriques. El bòlit és un **joc popular molt arrelat al barri de Sant Narcís de Girona**, un dels més populars de Girona, on se celebra cada any el campionat del món de bòlit, ja que el bòlit és un joc universal i popular que estableix una "conversa controvertida" permanent entre els equips.

1.3.2. Centre d'Art territorial

El Bòlit **és un centre d'art territorial de la ciutat de Girona i les comarques gironines**, que potencia la seva relació amb Catalunya i Europa, però que també té present el radi d'acció de l'espai públic mediàtic. **És un agent estructurador** que ha d'activar les vies de col·laboració i establir lligams de complicitat amb les iniciatives i programes portats a terme a la ciutat i a les comarques gironines, tot cercant la participació i l'intercanvi de projectes. D'altra banda, el Centre es vincula a la Xarxa de Centres d'Art de Catalunya i a d'altres contextos de creació internacionals.

El centre és fruit de la **iniciativa compartida de l'Ajuntament de Girona i de la Generalitat de Catalunya**. La seva titularitat és de l'Ajuntament de Girona i es relaciona amb el Departament de Cultura de la Generalitat de Catalunya a través d'un contracte programa establert entre ambdues parts per compartir la definició

d'objectius del Centre i establir la seva vinculació a la Xarxa de Centres d'Art de Catalunya.



1.3.3. Servei públic

El centre es defineix i justifica com a **servei públic** i aquest posicionament és el que marcarà el model de direcció i programació. Com a servei públic que és, vetllarà per tal que la cultura i l'art siguin extensius a tothom, al mateix temps que treballarà per obtenir i oferir la màxima qualitat possible. Es tracta de preservar el centre com un espai per a la cultura de qualitat i, al mateix temps, per crear canals de difusió per al màxim nombre de públic.

S'entén el centre com un espai articulador del sector que està al servei del públic, dels artistes, de la ciutat i del seu entorn territorial. Per això pensem que el **projecte de centre ha de consensuar** les expectatives de totes les parts identificades com usuaris.

1.3.4. Missió

El contracte programa defineix el Bòlit, Centre d'Art Contemporani. Girona com un equipament cultural que té com a objectiu desenvolupar programes de recerca, producció i exhibició de projectes artístics contemporanis **de creadors i**

professionals d'altres àmbits del coneixement, tant locals, com nacionals i internacionals, posant un especial èmfasi en el seu context.

1.3.5. Visió

El Bòlit, Centre d'Art Contemporani. Girona, sense perjudici de redefinicions futures, es posiciona en el seu document director com un **espai per a la producció i transmissió de cultura de qualitat que fa atenció a la diversitat cultural existent i emergent, i que s'adreça i treballa per a la societat, molt especialment per donar visibilitat i fer participatius els processos de creació, tot propiciant les activitats pedagògiques en diferents nivells i per a diferents públics.**

El centre treballa amb les pràctiques artístiques contemporànies en relació amb el pensament i amb les diverses formes de creació.

Durant aquesta etapa ampliarà el seu camp posant atenció a les indústries creatives en general, encetant un programa específic que té per objectiu fomentar la innovació en les arts visuals.

El Centre d'Art Contemporani de Girona. Bòlit, està situat al centre de Girona i es vol situar al cor de la seva vida cultural per esdevenir un espai que articuli la vida artística de la ciutat, ser acceptat com a la casa dels artistes, visualitzat com un laboratori d'idees i materialitzat com un espai d'exhibició i divulgació de l'art contemporani.

El Bòlit **planteja obrir noves oportunitats als artistes** per crear i donar a conèixer la seva obra, posar-la en contrast amb la d'altres creadors de fora, facilitarà els seus serveis als agents de la ciutat i oferirà al públic la possibilitat de gaudir d'una vida cultural activa i participativa a partir d'una oferta diversa i de qualitat.

El Bòlit es desenvolupa en una ciutat mitjana de Catalunya, possiblement, la segona capital cultural del país. La mida mitjana de la ciutat és un fet diferencial que volem que actuï a favor del Centre, com un factor positiu que reforça el projecte. Pensem que **donant importància a les singularitats locals donem personalitat diferencial al centre.**

Des de Girona no podem competir amb les grans capitals europees però pensem que a través de projectes culturals capdavaners i singulars, tot i que petits, i accentuant el seu dinamisme, projectes com ara els del Bòlit poden **situar Girona en el mapa de l'art contemporani d'Europa.**

Volem fer del Bòlit un centre d'art contemporani obert i atent que aporti recursos i coneixements.

Desenvoluparem un laboratori de creació, actiu i participatiu.

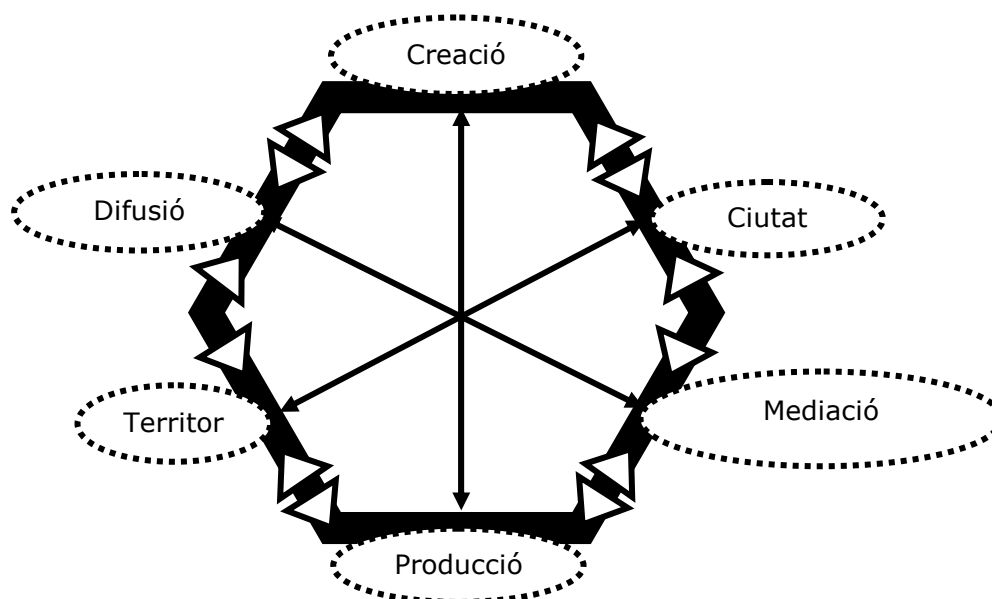
Veiem un Centre d'Art que dinamitza el clúster creatiu que és Girona.

Caldrà **unir esforços** amb la comunitat artística de Girona per fer possible un **projecte singular, innovador, participat, implementat i sostenible.**

1.3.6. Funcions del Centre

És un equipament cultural que assumeix les funcions de **creació, producció, difusió i mediació a la ciutat i al territori** on pertany a l'entorn de l'art contemporani duts a terme per creadors i professionals dels àmbits local, nacional i internacional.

Durant el proper trienni el Centre d'Art preveu prioritzar el caràcter divulgatiu de les exposicions, el servei educatiu, el nou projecte a l'entorn de la innovació i les indústries creatives.



1.3.7. Objectius

1.3.7.1. Objectius estratègics

1. Donar a conèixer l'art contemporani i la cultura de més alta qualitat

Esdevenir un centre d'art dedicat fonamentalment a desenvolupar programes de recerca, producció i exhibició de projectes artístics contemporanis duts a terme per creadors interdisciplinaris locals, nacionals i internacionals.

2. Crear camins clars per relacionar-se amb l'art, la cultura i l'educació

Orientar-se als públics i propiciar la creació de nous públics i assegurar les relacions del centre amb el context immediat, amb el territori, els centres educatius i amb col·lectius susceptibles de participar en activitats de formació (especialment la universitat i les escoles especialitzades del territori).

3. Desenvolupar els mecanismes pràctics de suport a la creació i difusió del treball dels artistes

Optimitzar l'estructura i el seu funcionament, generant un treball en xarxa que racionalitzi els recursos per tal de potenciar les activitats. Maximitzar l'aprofitament de les TIC i les xarxes socials per incrementar el públic potencial i interactuar amb ell.

4. Desenvolupar el Bòlit com un centre artístic d'importància territorial

Fomentar la interacció amb els diferents agents socials i, molt especialment, amb esdeveniments motors de la cultura i altres sectors econòmics.

5. Ser un actiu de la comunitat

Potenciar la connexió i el treball en xarxa amb altres agents, institucions i equipaments d'àmbit local, nacional i internacional des de criteris de coparticipació, coproducció i cofinançament, sobretot amb els equipaments que formen part de la Xarxa d'arts visuals. Basar el projecte i les activitats en paràmetres de qualitat, d'eficiència, eficàcia i de transparència de gestió.

6. Contribuir a crear i consolidar artistes

Donar suport al centres i agents de la ciutat de Girona i del territori mitjançant un projecte i una carta de serveis específics.

1.3.7.2. Objectius operatius

El desplegament del conjunt de l'activitat que realitza el Bòlit, Centre d'Art Contemporani. Girona ha de garantir un seguit d'obligacions que es concreten en els objectius operatius que es defineixen amb detall al contracte programa del centre. Els objectius operatius del Centre, tal i com estableix al document director de referència, **són la creació, la producció, la difusió, la mediació i el territori.**

Per tal de facilitar la seva identificació al contracte-programa, es va definir un apartat específic que recull les tasques de gestió que, al document director, es troben transversalment en cadascun dels programes. Finalment, cal deixar constància que com a centre públic que és, el Bòlit resta obert a l'adopció de noves funcions que responguin a la detecció de noves necessitats, sempre i quan aquestes siguin adients amb els objectius generals. A partir d'aquesta consideració, per a la fase 2013-2015 l'Ajuntament de Girona ha considerat oportú **ampliar el programa de documentació amb una vessant d'exhibició del patrimoni d'art contemporani.**

Els objectius operatius són:

- a) **Creació:** el Bòlit es proposa esdevenir un centre d'art dedicat a la difusió de la creació i el pensament contemporanis, amb una mirada especial al seu ancoratge en la realitat local i al seu interès global, cercant l'anàlisi, per part dels artistes, de l'audiència i dels propis ciutadans de la seva pròpia realitat.
- b) **Producció:** fomentar i fer accessible la producció, així com totes les formes de suport als artistes, impulsant el treball en procés i basat en la investigació.
- c) **Difusió:** fer difusió de la creació i el pensament contemporanis tot definint activitats i exposicions en funció d'una gran varietat de públics, treballant per tal que les propostes tinguin diversos nivells de lectura, facilitant la comunicació, la documentació i l'accessibilitat a les propostes.

- d) **Mediació:** propiciar l'establiment de sinèrgies amb la ciutadania i afavorir la participació activa del públic per tal d'escurçar la distància entre l'activitat artística i els interessos de la societat a través d'accions d'estímul, reforçant la relació amb l'entorn, el desenvolupament d'un programa pedagògic, el treball en xarxa i fomentant la relació amb els agents i els públics.
- e) **Territori:** exercir la funció d'agent de dinamització i desenvolupament territorial, aglutinant i vertebrant iniciatives culturals i d'altra natura. Fomentar la interacció amb els diferents agents socials i, molt especialment, amb els esdeveniments motors de la cultura i d'altres sectors econòmics, prioritzant la dinamització dels artistes i agents artístics i culturals del territori d'acord amb els propòsits del centre.
- f) **Gestió:** basar la gestió del centre en els paràmetres de les bones pràctiques de la gestió cultural en general (fonamentades en la qualitat, l'eficàcia, l'eficiència i la transparència en la gestió, així com en sostenibilitat i respecte amb el medi ambient, amb especial atenció a l'optimització de recursos, l'ús de les TIC i de la comunicació 2.0., pagament d'honoraris i drets d'autor, respecte a la propietat intel·lectual, etc) i artística en particular (assumir els costos de producció dels encàrrecs d'obra d'art o discursos creatius).

2. PROGRAMES

Per a l'execució de les seves línies estratègiques, ordenem les funcions del centre en **tres programes**:

- **Difusió i mediació**
(exposicions, activitats i educació)
- **Innovació i desenvolupament**
(recerca, producció i creació)
- **Documentació i Patrimoni**
(Arxiu-documentació i dinamització del fons d'art contemporani)

Aquests programes es desenvoluparan a través de la gestió del centre, la qual repercuteix en cadascun d'ells i que definirem en l'apartat 3 d'aquest document.

Per altra banda, els programes es desplegaran en projectes i aquests tindran, generalment, un caràcter transversal que posarà en relació els diferents programes.

L'activitat central continuarà essent el format expositiu atès que és el més habitual i legitimat per un nombre majoritari de població. Tot i això, es preveu prestar més atenció a la cadena productiva, donant més **valor i visibilitat a la investigació i al desenvolupament (I + D) i a la funció educativa.**

També les formes de comunicació, mediació i de participació de la comunitat artística i de la ciutadania seran protagonistes.

Així doncs, el Bòlit **desplegarà una programació d'exposicions, activitats, com cursos i tallers, cicles de conferències i de projeccions, propostes específiques i treballs en procés, un programa de residències d'artistes, impulsarà de les indústries creatives, turisme cultural, etc.** tot cercant la participació i la implicació de la societat i desenvoluparà serveis de suport a la creació contemporània per tal de potenciar la recerca i el desenvolupament del sector.

L'aposta per la innovació, el risc i la reflexió han de contribuir al desenvolupament del sector artístic i creatiu.

Caldrà tenir present, a més, que el sistema públic de l'art s'ha de completar amb tot allò que aporta el sector privat. La pràctica inexistència d'un mercat de l'art a Girona o l'ancoratge dels gustos estètics dels col·leccionistes locals posa en evidència que caldria potenciar noves formes d'arribar al públic i, al mateix temps, contribuir a donar valor a l'art contemporani. El Centre d'Art ha d'esdevenir una plataforma de suport als artistes, una eina que impulsa l'emergència dels creadors, i ha de desenvolupar **un sistema que ajudi als artistes a progressar i a no dependre del sistema públic.**

Elaborarem **una programació diversa, de qualitat, amb components de participació dels públics, oberta a la pluridisciplinarietat i atenta als temes que són d'actualitat.** Cal mantenir la centralitat de la programació en els llenguatges propis de les pràctiques artístiques contemporànies.

Exposicions i activitats respondran a criteris de qualitat i de suport a la creació artística contemporània, doncs l'art és una de les formes que marquen el camí de l'evolució cultural.

El centre d'art gestionarà les arts visuals en relació amb el pensament contemporani i d'altres formes de creació artística. També **actua com un centre de producció i per això vetllarà pels processos productius que genera el centre.** Serà determinant establir una bona connexió amb els agents artístics. Es buscarà com desenvolupar accions de suport a les indústries creatives en general atès que les arts visuals en formen part. Es mantindrà l'esforç per la documentació, tant dels processos com dels resultats, i s'incorporarà la funció d'exhibició de col·leccions d'art contemporani.

A través de la definició de criteris es vol garantir l'obertura i equitat d'un projecte cultural que ha de treballar prioritzant els criteris de qualitat i que ha d'estar sempre atent a les necessitats de la pròpia comunitat.

Des del Bòlit creiem que els processos concursats garanteixen la selecció dels millors projectes i la pluralitat de mirades sobre el fet artístic, per això, s'apostarà per la **realització de concursos de projectes**, per tal d'optar a la diversitat desitjada i incorporar al centre a la participació dels millors projectes d'artistes i curadors.

2.1. DIFUSIÓ I MEDIACIÓ (exposicions, activitats i educació)

Exposicions i activitats són una forma essencial de difusió de l'activitat artística del Centre, una oferta adreçada al públic que dona molta visibilitat al centre. Actua com a porta d'entrada del públic potencial al mateix temps que dinamitza i satisfà la demanda del públic real.

Per altra banda, els darrers anys, les arts visuals han ampliat el ventall d'opcions de comunicació cultural abans concentrada en les exposicions. **El debat, la interpretació, la comunicació i la investigació** han afegit altres modalitats de difusió que posen en valor el desenvolupament de les idees i la creació de pensament. De les arts visuals avui en depenen diferents formes de produir coneixement, experiències i resultats, en els quals també incideixen els procediments per obtenir-los, la seva ubicació i la forma de socialitzar l'activitat. S'inclou doncs en la proposta la **creació d'espais de trobada més informals, espais d'investigació i de treball, noves formes de comunicar els processos duts a terme, de mostrar els projectes d'innovació**, de posar a l'abast **recursos tecnològics** per impulsar la creativitat en relació a les noves necessitats de la societat, especialment la recerca de noves formes de desenvolupament.

Per **reduir el distanciament entre creació i societat, per propiciar sinèrgies amb la ciutadania i afavorir la seva participació activa**, es formarà el personal i els col·laboradors per a aquesta funció i es realitzaran accions específiques que tinguin la participació com a peça clau del projecte. **La mediació** pot prendre forma d'acció comunitària i promoure projectes i activitats diverses si es mostra obert al teixit social de l'entorn immediat (projectes de col·laboració amb els veïns, entitats, individus i intervencions o accions en l'espai públic).

Es treballarà per connectar **els artistes amb la ciutadania, amb els visitants, amb comunitats específiques, amb les entitats i les empreses** intentant fer viables noves formes de col·laboració i de coneixement i/o servei mutu.

Una de les formes de fer-ho és facilitar **el Centre d'art com a espai d'acollida, com a centre de recursos espaials, logístics i tècnics**, que han de posar-se a l'abast per fer possible el desenvolupament de projectes d'artistes i d'entitats.

L'altra serà a nivell comunicatiu, **fent accessible la informació a diferents nivells i entenent el fet comunicatiu com una acció educadora i de sensibilització envers l'art** i els temes d'actualitat que es debatin.

Mediar també serà posar en relació disciplines artístiques, conrear la **pluridisciplinarietat**, mediar entre col·lectius i projectes, entre unitats de pensament, posar en relació la creativitat amb la ciència, la tecnologia, l'educació, etc., fer conviure i relacionar-se els artistes i col·lectius locals amb els de fora.

2.1.1. Exposicions

Les exposicions són la línia d'activitat que té una més llarga trajectòria i consistència al Bòlit ja que, des de l'octubre de 2008 i fins el desembre de 2012, s'hauran realitzat 21 exposicions.

Es continuarà articulant la programació d'exposicions a partir de **projectes propis o de coproduccions i/o col·laboracions amb d'altres centres**. Es mantindrà la línia de producció de projectes temàtics, i es vincularan activitats educatives i dinamitzadores a les exposicions buscant la participació d'un públic divers.

Els projectes del centre continuaran **establint relacions entre el que és local i el que és global**, treballant amb el context de la ciutat i del territori, desgranant l'actualitat, posant l'èmfasi en el procés creatiu i **incentivant el desenvolupament de les idees i del pensament contemporani**.

Els nous projectes expositius voldran **reforçar l'oferta, ampliar l'atenció als creadors emergents i als de mitjana o consolidada trajectòria**, establint relacions i combinant accions amb artistes locals, catalans i internacionals. Es preveu obrir línies clares de col·laboració amb les entitats i els espais d'art del territori, incloses les galeries d'art i les entitats, així com amb els Centres d'Art de Catalunya.

Es convidarà artistes i comissaris a realitzar estades actives a Girona i el resultat del seu treball durant la residència revertirà en les propostes expositives.

El programa expositiu abastarà tant les exposicions individuals d'artistes amb projectes especialment interessants i actuals com les exposicions temàtiques per abordar els temes d'actualitat o sobre els quals interressi situar una reflexió

ciutadana.

S'impulsaran **noves iniciatives de col·laboració amb projectes culturals singulars i amb empreses i entitats** sempre hi quan la col·laboració aportí noves formes de visibilitat i oportunitat als artistes.

Es preveu emprar els espais d'exposició propis, com són l'espai de la Rambla i la Capella de Sant Nicolau de forma estable i, eventualment, eixamplar l'activitat en d'altres equipaments culturals de la ciutat i/o del territori: la Casa de Cultura, el Centre Cultura la Mercè, l'ExpoCambra, etc.

Es treballarà per **estructurar una xarxa d'espais expositius de caràcter metropolità oberts a la creació contemporània gironina (Bòlit Radial)**. La xarxa hauria d'incloure espais públics i privats, hauria d'establir criteris diversos i complementaris de programació per tal de donar suport a les diverses formes d'art, tant les més innovadores com les pròpies de les tècniques tradicionals.

Ens proposem restablir **relacions d'intercanvi d'exposicions amb altres centres i ciutats**, i obrir nous canals en aquest sentit, definint noves possibilitats de treball internacional del Centre d'Art.

Al Bòlit_La Rambla, es desenvoluparà el projecte singular que posa en relació l'art contemporani amb al turisme cultural i les noves tecnologies. Aquesta idea troba el coixí d'un renovat espai expositiu a la Rambla que té com a singularitat una nova concepció integral de l'espai conjunt que conformaran l'Oficina de Turisme i la Sala del Bòlit, amb una presència visual que es preveu desenvolupar a través de les noves tecnologies i de l'art contemporani, provocant la confluència, i la simbiosi de públics culturals i turístics. Des d'aquest espai de la Rambla es crearà una oferta basada en les pràctiques artístiques contemporànies que tindrà en compte als usuaris interessats en l'art contemporani, als ciutadans i als turistes, oferint formes alternatives de conèixer la ciutat o d'interpretar-la i aportant claus de lectura de la contemporaneïtat.

2.1.1.1. Exposicions de producció pròpia

a) Comissariat Bòlit

El Bòlit desenvoluparà la proposta expositiva de la sala de la Rambla combinant tres interessos: el turisme cultural, la creació contemporània i les TIC. Durà a terme aquest projecte des de la pluralitat d'un equip per tal d'incorporar punts de vista complementaris a partir d'un tema central, la redescoberta d'una ciutat i del seu territori.

Objectius: mostrar totes les possibilitats que ofereixen els recursos dels quals disposa el centre i explorar els condicionants i reptes que planteja la diversitat de demandes que rep el centre en relació a l'espai de la Rambla, atesa la seva vinculació amb l'Oficina de Turisme. Altrament, aquesta exposició permet oferir una producció pròpia que es va desplegant a la ciutat i al territori, tot buscant arribar a diferents tipus de públic i atraure l'atenció per l'art des de llocs diversos.

b) Comissariat d'una exposició d'artistes joves en residència als instituts

Es seleccionarà un comissari, el qual treballarà amb els artistes joves, preferentment de Girona i del territori. Els artistes es seleccionaran **a través d'una convocatòria pública**, la qual oferirà diversos atractius per als artistes, un dels quals tindrà l'oportunitat de treballar amb el comissari proposat. **La proposta consistirà en un projecte educatiu que es basarà en la residència durant tres mesos de joves artistes als instituts.** **L'experiència** finalment tindrà un resultat expositiu als mateixos instituts i a les sales d'exposició. **La proposta es desenvoluparà enguany en instituts de Girona i de les comarques gironines** però tindrà la sala de la Rambla com a epicentre aglutinador que permetrà donar valor al conjunt i donar-li visibilitat. Les exposicions als instituts hauran de materialitzar-se en una presentació museogràfica senzilla i el muntatge haurà de ser fàcil i àgil, de tal forma que sigui possible realitzar la seva itinerància d'institut a institut a baix cost durant l'any següent.

Objectius: donar joc als artistes més joves i posar-los en contacte amb la seva generació, creant nous públics, i articulant el territori en relació al centre d'art.

Familiaritzar els joves estudiants amb les pràctiques artístiques contemporànies i desenvolupar noves vessants d'educació artística.

c) Comissariat Art i pensament contemporani

El comissari i la proposta d'exposició es seleccionaran a través d'una convocatòria pública. Es seleccionarà el millor projecte expositiu entre tots els que es presentin a la convocatòria que es realitzarà per aquest projecte. L'exposició tindrà lloc a la Capella de Sant Nicolau beneficiant-se del circuit de turisme cultural que passa per aquest espai.

Objectius: diversificar la programació donant oportunitats als comissaris professionals independents i disposar d'una proposta expositiva de producció pròpia que sigui plantejable oferir-la en itinerància a d'altres centres d'art de Catalunya.

2.1.1.2. Exposicions en col·laboració

Es realitzaran exposicions en col·laboració, coproduccions, itineràncies i intercanvis amb l'objectiu de fer arribar l'art contemporani i, en especial, els nostres artistes, més enllà de les sales d'exposició pròpies, és a dir, incidir en l'àmbit privat, en el territori i a l'exterior:

a) Coproducció i/o intercanvi Xarxa d'Arts visuals de Catalunya

Es buscarà que un dels projectes sigui compartit amb un altre espai de la Xarxa i fer un intercanvi expositiu entre centres.

Objectius: es tracta de sumar esforços i rendibilitzar els recursos.

b) Rodalies

El Bòlit participarà de forma activa en el comissariat i en la producció i exhibició de l'exposició anual *Rodalies* de la taula d'arts visuals del Consorci Transversal. Es compta que el Centre Cultural la Mercè continuarà acollint aquesta exposició a les seves instal·lacions. En aquest cas, s'acordarà amb el centre el calendari d'utilització de l'espai.

Objectius: fomentar l'intercanvi professional i treballar la promoció dels artistes locals i catalans. Es tracta de sumar esforços, de rendibilitzar els recursos i d'arribar a més públic.

c) Intercanvis internacionals

Es reactivaran els convenis amb agents internacionals i s'obriran noves relacions professionals amb d'altres agents artístics de països europeus per fomentar l'intercanvi expositiu. Això suposarà que el Bòlit també acollirà, en espais propis o de tercers a convenir, exposicions produïdes per altres ciutats europees.

Objectius: exportar talent, fomentar l'intercanvi professional i treballar la promoció internacional dels artistes locals i catalans, per aconseguir que tinguin més possibilitats de professionalització de la seva activitat.

d) Art de Cambra

Exposicions monogràfiques d'artistes gironins contemporanis que s'acordin amb les galeries d'art de la ciutat i/o del territori a través d'un projecte de col·laboració públic-privat. Podria tractar-se d'un cicle expositiu limitat a la tardor o al desembre, i materialitzar-se en un cicle d'exposicions individuals o bé a través d'una exposició col·lectiva, segons els acords que siguin possibles.

Objectius: facilitar, establint acords amb espais privats, espais d'exhibició als artistes que treballen amb suports tradicionals com són la pintura, l'escultura, el gravat o la ceràmica, i que desitgen comercialitzar la seva obra. Ajudar a la difusió de la tasca que realitzen les galeries d'art en relació a la creació contemporània.

e) Dinamització del Fons d'art contemporani

Línia d'activitat dedicada a difondre el fons d'art contemporani de l'Ajuntament de Girona que conserva el Museu d'Història de la Ciutat, especialment de les obres dels artistes contemporanis de la ciutat. Els projectes expositius s'estenen també a equipaments culturals públics com ara les biblioteques, els centres cívics o les escoles bressol, on les obres poden romandre instal·lades un cop finalitzada l'exposició, per tal que l'art estigui de forma permanent en contacte amb la societat.

El Bòlit s'ocuparà de dinamitzar i divulgar el fons d'art contemporani i encarregarà el comissariat del projecte anual d'exposició/ns a l'entorn del fons d'art municipal. La gestió museològica (inventari, conservació, gestió de

préstecs, catalogació, etc.) del fons d'art patrimonial correspon al Museu d'Història de la Ciutat. La funció que incorporem és la d'exhibició del patrimoni d'art contemporani, no la gestió i conservació de col·leccions, la qual és manté en el si del museu, com correspon.

Objectius: posar el patrimoni d'art contemporani a l'abast de la societat i fer difusió de l'obra dels nostres artistes. Posar en valor la col·lecció d'art municipal i el col·leccionisme d'art contemporani en general.

2.1.1.3. Coordinació amb altres espais expositius de Girona

El Bòlit coordinarà la seva programació amb la dels altres programadors de la ciutat, especialment amb l'Escola Municipal d'Art. Es valora positivament que l'equipament mantingui la programació vinculada a l'Escola Municipal d'Art **EMAcontemporània**: EMAcontemporània és un instrument de l'Escola Municipal d'Art que agrupa les activitats complementàries de formació del centre, programa visites a exposicions, workshops amb artistes i qualsevulla activitat que reforci la docència impartida a l'escola.

També s'espera treballar noves vies de col·laboració i de coordinació amb els altres espais que també treballen en el camp de l'art contemporani com la Fundació Valvi, la Casa de Cultura, els museus d'Història i d'Art, les Bernardes de Salt, etc.

2.1.2. Activitats

Ens interessarà especialment indagar en nous formats d'activitat i aprofundir en aquells processos que permetin la interacció i participació del públic, buscant que aquest en sigui el protagonista.

2.1.2.1. Bòlit diàlegs: mediació

Es realitzen activitats vinculades en d'altres espais, equipaments i projectes culturals i artístics, i en col·laboració amb aquests, cercant teixir una xarxa de complicitats a la ciutat amb propostes educatives i participatives.

La figura del professional mediador entre l'activitat artística i el públic serà fonamental i també el treball per cercar nous públics en indrets diversos com pot ser fent accions als barris, als instituts, a l'espai públic, etc.

Es desenvoluparà un programa d'activitats, buscant diferents públics, com ara tertúlies-cafè, sopars oberts al públic en motiu d'inauguracions i esdeveniments, cicles de xarrades d'artistes, creatius en d'altres camps i comissaris per tal de donar visibilitat també als protagonistes de la seva programació.

Es preveu fer seguiment per part de l'equip del Bòlit del treball dels artistes. El personal responsable dels programes i el comissari en residència assumiran la tasca d'establir contacte i diàleg amb els artistes realitzant visites als tallers per tal de conèixer el seu treball, intercanviar idees, rebre propostes, estudiar les possibilitats en relació a la seva obra i documentar el seu treball.

2.1.2.2. Òrbita Bòlit: participació

Àmbit de treball que potencia la realització d'activitats fora dels espais habituals del Centre d'Art com poden ser comerços o espais públics, amb l'objectiu de posar l'art a l'abast de tothom:

- **Celebració d'esdeveniments** que tenen per objectiu dinamitzar el centre i apropar els públics de tot tipus, especialment els joves, buscant un aire fresc i una vessant més popular d'aproximació a l'art contemporani. Algunes propostes es podrien agrupar en el **dia internacional de l'art**: la creació d'un graffiti participatiu, bookcrossing d'art o concurs d'eslògans o de variacions a partir del logotip del Bòlit, etc. Aquest dia també pot ser ideal per emmarcar els nous Premis a la Crítica d'Art. D'altres es poden fer en el marc dels festivals que ja es realitzen a la ciutat.
- **Art a l'abast de tothom**: es plantejaran les propostes d'activitat per fer-les accessibles i acostar-les al públic divers de la ciutat, així com a persones allunyades del fet artístic però que també poden gaudir de la seva participació en aquestes activitats si se'ls hi proposa un treball amb l'art de fàcil accés, de caràcter comunitari o participatiu. Es buscarà especialment treballar als barris i en col·laboració amb les entitats de l'àmbit de la inclusió social, immigració, discapacitats, persones amb risc d'exclusió, etc. També es realitzaran accions en el camp de l'eliminació de les barreres sensorials com seria la traducció de

textos al Braille, fer visites o xerrades amb traducció simultània al llenguatge de signes, proposar alguna activitat o visita guiada per invidents, etc.

Pot ser fonamental comptar amb el **compromís dels artistes i col·lectius** en el desenvolupament d'accions de caràcter social i de desenvolupament del territori.

- Finalment, es gestionaran ajudes i descomptes en les activitats de pagament (cursos, viatges, seminaris) adreçats als col·lectius socials específics per afavorir la seva integració com a usuaris de l'art i la cultura contemporània, atenent molt especialment els carnets Qltura Jove i Carnet cultural-Carnet biblioteques, socis de l'ACCA (Associació de Crítics d'Art de Catalunya) o AAVC (Associació d'Artistes Visuals de Catalunya).

2.1.2.3. Turisme cultural

A banda de la línia expositiva que realitzarà el Bòlit a l'espai Rambla, el Centre proposarà al públic descobrir Girona i el món a través de l'art i la creativitat. També es realitzaran accions bàsiques com és la traducció en idiomes del material informatiu tant a l'espai web com en l'espai expositiu.

- a) Turisme creatiu des de l'art contemporani:** una proposta que oferirà descobrir la ciutat des d'un punt de vista singular des de l'art contemporani, que explora una forma de turisme més creatiu i experimental focalitzant l'interès en aspectes sorprenents i alternatius però sempre vinculats d'alguna forma a la creativitat, l'art i la cultura contemporània. El projecte proposarà explorar una nova forma de promoció del patrimoni (s'inclou el patrimoni emergent, és a dir, quan encara és creació cultural contemporània), valorant més aspectes de la cultura, com l'art del carrer, la gastronomia, l'arquitectura i l'urbanisme, a través de propostes d'autor (gironins i/o visitants de mentalitat desperta, curiosa o agosarada que esdevindran uns guies insòlits i intrèpids), ja siguin visites puntuals o recorreguts singulars. S'espera crear noves lectures de la ciutat que amplien el nostre coneixement sobre ella, al mateix temps que poden provocar noves experiències lúdiques o crítiques sobre la realitat local (mostrar una nova perspectiva, una història nova, divulgar barris perifèrics, comunitats singulars o iniciatives inèdites). Es pot obrir una via de participació on-line, adreçada a propis i a visitants convidant a descobrir i prescriure una forma nova de veure la ciutat.

- b) Rutes d'art contemporani:** creació d'una/es per a ser descarregada/es per internet i, eventualment i esporàdica, per realitzar-la amb guiatge expert. S'iniciarà la línia d'activitat elaborant una ruta Paco Torres Monsó (disponible la tardor de 2012 atès que se celebra un esdeveniment en relació a l'artista), la qual es podrà realitzar triant diverses opcions de durada i modalitat (amb guia o autoguiatge a partir de materials descarregables on-line, a través de mòbils, vinculada a Girona-in, en bicicleta, etc.). Un altre projecte en aquest sentit seria elaborar, en relació al festival Milestone, una ruta de visita a les obres d'street art de la ciutat. Per aquest projecte, també es col·laborarà amb la Unitat Municipal d'Anàlisi Territorial (UMAT) de l'Ajuntament de Girona.
- c) Bòlit viatja:** s'organitzaran viatges per visitar els grans esdeveniments de l'art contemporani, com fires i exposicions de gran actualitat, com ara la Manifesta, la Documenta de Kassel, ARCO Madrid, Biennals d'Istanbul, Venècia o Liverpool, segons temporada, però també les bones propostes de comarques o de Catalunya. Aquesta activitat es podria realitzar en col·laboració amb l'EMA i/o l'Associació d'Amics del Md'A.

2.1.3. Educació

Al **Bòlit Educa** sabem que ensenyar és inherent a les experiències culturals de qualitat i que fa falta explicar l'art contemporani per tal de facilitar la seva comprensió.

Es generaran activitats educatives per a infants i famílies de manera estable i transversal a les exposicions que es realitzin. També es realitzaran activitats directament al si dels centres educatius, com ara les exposicions i activitats als instituts. En aquest sentit, **Bòlit residents** és una activitat educativa pensada per als joves estudiants que es basa en **artistes comissariats en residència als instituts** (veure 2.1.1.1.b).

La intenció educadora ha de revestir qualsevol acció del Bòlit. **De forma especial la comunicació tindrà cura de ser un element educatiu** més que faciliti l'art contemporani a les persones de totes les edats.

El servei educatiu del Bòlit oferirà dos àmbits diferents, **l'educació i la formació**.

El servei educatiu del Bòlit preveu establir un marc de col·laboració estable amb el servei educatiu municipal.

2.1.3.1. Cursos i workshops

Pensant específicament en els artistes, es preveu desenvolupar una programació de **cursos i workshops**. També es voldrà establir acords amb altres entitats que realitzin un tipus de propostes especialitzades, com ara l'**ERAM de Salt**, el **Lab de Celrà**, la **Nau Còclea de Camallera** o **Hangar** de Barcelona.

S'aprofitarà la presència dels artistes en residència i els que participen de la programació per programar els cursos i tallers de l'EMA o bé acordats amb ella en modalitat de col·laboració o coproducció. També serà fonamental tenir en compte als especialistes i artistes d'aquí com a professionals que poden bolcar la seva experiència i coneixements en format formatiu.

Es tractarà d'una oferta de cursos d'aprofundiment en tècniques artístiques o de professionalització artística, gestió de projectes, creació d'empreses, fiscalitat, etc. Podem respondre a les necessitats locals i a la carència de formació artística internacional de la zona, amb els artistes que venen de fora per als artistes i agents d'aquí i, viceversa. **Es treballarà de forma especial per formar nous talents creatius.**

Més adreçat a l'educació del públic, però també als artistes i amateurs, es programarà un **curs anual d'història de l'art contemporani** en col·laboració amb l'EMA i l'Escola Municipal d'Humanitats de Girona. En el curs d'art contemporani s'utilitzarà la ciutat, la programació i els artistes que hi participen com a recursos a tenir en compte.

2.1.3.2. Recursos educatius

S'elaborarà una proposta de recursos específics d'art contemporani per a les escoles, per portar als centres educatius o fer-los a la sala d'exposicions. Una modalitat serà el recurs educatiu de **visites guiades** a les exposicions i **itineraris** de mans dels artistes en conversa amb professionals d'altres camps de coneixement. Propostes per a grups escolars (en horari escolar), ciutadans i visitants. Es participarà en la taula de coordinació de recursos educatius.

Es proposarà col·laborar amb la Facultat d'Educació i Psicologia de la Universitat de Girona, sobretot per intentar treballar amb el Departament de Didàctiques específiques – arts visuals.

2.1.3.3. Bòlit kids

Un espai lúdic i educatiu alhora que permeti entretenir als infants al mateix temps que ofereix un aprenentatge a l'entorn de l'art contemporani. Al mateix espai expositiu de la Rambla, en un espai dissenyat per aquesta finalitat, on s'ofereixen recursos senzills, per jugar, dibuixar, experimentar amb l'art. Aquest espai es planteja que sigui expansible, fins i tot amb la possibilitat de realitzar activitats puntuals en l'espai públic annex, que és la Rambla, per tal que esdevingui un espai de trobada periòdic d'activitats adreçades als infants i a les famílies (dissabtes matí, per exemple).

2.1.3.4. Jornades pedagògiques

Una activitat especialment adreçada als educadors, mestres i professionals que es dediquen a l'ensenyament de l'art contemporani. Organitzades amb la participació del comissari i dels artistes en residència als instituts.

2.2. INNOVACIÓ I DESENVOLUPAMENT

És la nova àrea de creixement del centre on es preveu desenvolupar els projectes de creació, producció, recerca i reflexió en el camp de l'art contemporani i de les arts visuals en el marc de les indústries creatives.

2.2.1. Bòlit innova

L'experiència internacional demostra que les Indústries Culturals i Creatives es troben entre els sectors emergents més dinàmics del comerç mundial i que la cultura pot exercir una important funció de regeneració urbana i transformació de la ciutat que compensi el declivi de la Ciutat Industrial.

Les **indústries creatives (IC)** engloben les activitats que tenen el seu origen en la creativitat individual, l'habilitat i el talent, i que tenen potencialment possibilitat de generar riquesa a través de la generació i exploració de la propietat intel·lectual,

del treball cooperatiu i de les formes d'emprenedoria. Les IC engloben especialitats professionals tan diverses com: arts visuals, cinema, vídeo i audiovisual, publicitat, arquitectura, joieria, disseny, moda, música, arts escèniques, antiguitats, artesanía, software i serveis informàtics, edició, premsa, televisió i ràdio.

De cares al futur, **la Comissió Europea** recomana que les ciutats treballin per afavorir, atraure i retenir la mà d'obra amb **talent creatiu que impulsi la innovació tecnològica, la innovació econòmica (emprenedoria) i la innovació cultural. La Comissió Europea té preparat el nou programa Europa Creativa**, gràcies al qual milers de persones dels sectors del cinema, la televisió, la cultura, la música, les arts escèniques, el patrimoni i d'altres àmbits afins, podran rebre més ajuts de la UE, atès que s'identifiquen com una font important de creixement i ocupació a Europa. http://ec.europa.eu/culture/creative-europe/index_en.htm.

Girona forma part d'un territori que no té una indústria característica, i per això cal buscar on és el seu potencial desenvolupament econòmic de futur, a banda dels serveis i del turisme, que són evidents. S'ha d'estimular l'activitat de l'economia creativa local, afavorint acords de **cooperació entre els àmbits públic-privats**, així com amb la **societat civil**.

L'Ajuntament de Girona preveu desenvolupar un projecte estratègic a l'entorn del concepte de **Ciutat Creativa** i el Bòlit vol contribuir al seu desenvolupament. Per això es planteja la possibilitat que el Bòlit treballi, en part, en col·laboració amb l'Àrea de Promoció i Ocupació de l'Ajuntament de Girona en el **desenvolupament d'un projecte de foment de l'emprenedoria i l'economia creativa**, al mateix temps que contribueixi a dinamitzar l'economia local i a modernitzar la zona urbana on s'implementi el projecte. **Un dels objectius que haurà d'assumir el Bòlit en el marc d'aquest projecte és contribuir a activar l'evolució del sector artístic local cap a un posicionament més versàtil i econòmicament sostenible**. El Bòlit pot aportar el coneixement que té dels professionals de la creativitat i rendibilitzar la facilitat que té, com a Centre d'Art, per connectar, conèixer i relacionar-se amb les indústries creatives. També pot vincular el projecte amb els circuits emprenedors internacionals que s'interconnecten a través dels centres de creació i d'art contemporani.

Fomentar l'emprenedoria entre els artistes pot contribuir a **que les noves generacions d'artistes acarin la seva professionalització d'una forma competitiva i actual**, tot buscant la pròpia autonomia econòmica i la independència respecte als suports públics. Caldrà establir criteris clars, doncs tots els emprenedors són creatius, però no tots els creatius són emprenedors, tot i que, **l'emprenedoria es pot estimular creant els canals de suport adequats**. Serà determinant en aquest procés l'adopció plena de les noves tecnologies, donar valor a la recerca per sobre d'altres imputs relatius a la creativitat i fomentar el treball creatiu per a la innovació.

Per altra banda, cal pensar que aplegar els emprenedors del sector creatiu hauria de comportar la **configuració d'un lobby especialitzat identificat amb la ciutat a l'entorn d'un projecte que s'ha de posicionar com a estratègic**. Aquest projecte és clau per al posicionament de **Girona com a ciutat creativa que pot esdevenir un pol d'atracció de talent** (tendència que podria créixer amb l'arribada del TGV). Considerem que posar en valor i aprofitar el talent és indispensable per fomentar la competitivitat d'un sector, d'una ciutat o d'un país, en el context de l'economia del coneixement de què estem parlant.

Des del Bòlit volem proposar iniciatives diverses, com ara:

2.2.1.1. Bòlitemprèn

El Bòlit treballaria relacionant-se amb els espais de **coworking** per tal de tutelar i dinamitzar els projectes vinculats a la creació artística i a les indústries creatives, però sobretot, proposa desenvolupar una segona fase d'implementació i desenvolupament d'aquells projectes que ja tinguin una base suficient de demostrada viabilitat com a noves empreses (fase **Spin-off**). A la ciutat existeixen dos projectes impulsors del treball en la modalitat de coworking (espai de coworking del Parc Científic i Tecnològic de la UdG i l'establiment Coworking Girona - www.coworking-girona.com al c/ Rutlla). Aquests espais donen servei als estadis més emergents d'incubació de projectes (en tots els camps) i s'ocupen de fomentar la vida social, la col·laboració entre projectes i la creació de comunitat entre emprenedors. La segona fase que proposem des del Bòlit suposaria **implementar les empreses creatives** que ja han superat el primer o segon any de vida, demostrant la seva possible viabilitat, **en establiments del Barri Vell**.

Es tractaria d'arribar a **acords amb propietaris de locals no utilitzats** per facilitar-los com a espais de treball i aparador de creatius (fotografia, disseny, joieria contemporània, disseny de moda, còmic, pintura, videojocs, editors, comunicació, etc.). El personal del programa faria d'intermediari per a fer possible que els propietaris estiguin disposats a llogar aquests espais a baix cost (refiant-se de l'Ajuntament com a aval). Al mateix temps, aquest programa s'hauria d'entendre com una contribució a la millora i recuperació del Barri Vell doncs a la pràctica suposaria renovar el parc d'establiments, al mateix temps que es donen noves oportunitats als creadors emprenedors.

Una altra via de suport que permetrà ajudar la creació d'empreses seria treballar per promoure el suport de **capital llavor** en les fases inicials del desenvolupament de les empreses o buscar l'accés d'aquestes a **microcrèdits** existents al mercat.

També es romandrà atent a la captació del talent a través de canals estables que s'hi relacionen, com ara les beques **Kreas** del mateix Ajuntament, i d'altres propis de circuits informals.

Amb el desenvolupament d'aquest projecte el Bòlit pretén esdevenir el node articulador i de projecció exterior que ha de **fomentar l'atracció de nous creatius emprenedors a la ciutat, però també ajudar a donar a conèixer els resultats als possibles consumidors i inversors**. El model a seguir són determinats **centres d'art que han portat a terme experiències pioneres en aquest sentit** amb un elevat èxit, amb implementació a mitjà termini de petites indústries creatives (veure l'experiència del Centre d'Art Serralves de la ciutat portuguesa de Porto <http://www.serralves.pt/gca/?id=3069>).

En aquest programa serà fonamental desenvolupar una oferta d'activitats que dinamitzin els participants al programa i que tinguin capacitat d'atracció de nous usuaris. Les idees a desenvolupar s'agrupen en la proposta Bòlitemprèn.

2.2.1.2. Òrbita Bolitemprèn (activitats de foment)

El projecte inclouria el desplegament d'un **programa d'activitats** que tindria per objectiu dinamitzar aquests projectes i espais. Pensem en accions molt diverses que facin d'aparador del programa i dels projectes que s'hi vinculin, que creï un efecte de "moda" a l'entorn del descobriment de la creativitat **made in Girona**, per exemple:

- a) **Itinerari de visites als espais i tallers de creació** que s'articularien com a presentacions de projectes.
- b) Publicació on-line del **mapa d'indústries creatives** de Girona i de comarques, etc.
- c) **Programació d'activitats específiques** (trobades, formació, trobades d'intercanvi, auditoria i projectes o assessorament) per als usuaris que tinguin per objectiu fomentar situacions d'oportunitat, per exemple produint espais de contacte amb possibles inversors particulars.
- d) Celebració d'unes **jornades anuals de presentació al Parc Científic i Tecnològic de la UdG dels projectes i serveis que s'hi desenvolupen** adreçades al sector cultural, en col·laboració amb el CACGI i la UdG.

- e) Bòlit respon (veure apartat 2.2.4.3.), un **servei d'assessorament** per al desenvolupament de projectes.
- f) **Banc de projectes** (veure apartat 2.2.4.5.), una plataforma que es planteja com a aparador dels projectes dels artistes i creatius.
- g) Es crearia un **grup de treball on-line** amb tots els participants, i d'altres que ja estiguin establerts en altres indrets de la ciutat que s'hi poden afegir en **xarxa**, per tal que interaccionin entre ells amb l'objectiu d'afavorir la creació de projectes innovadors.
- h) **Fira Art Innova Girona** iniciativa en col·laboració amb el sector privat. **Exposició d'art i de productes creatius innovadors de Girona**. Exposicions de productes de moda avantguardistes, joieria contemporània, etc i d'obres d'art contemporani per tal d'incentivar l'apropament del públic al col·leccionisme. Per això, es buscarà la col·laboració de les galeries de la ciutat.

2.2.1.3. Bòlit Edicions – Bòlit Kiosk

Edicions d'objectes produïts pel Bòlit per posar-los a la venda, que tant poden ser objectes (souvenirs, jocs, etc.) com obres d'art. Alguns exemples d'edicions pròpies poden ser: el joc Bòlit dissenyat per un artista (relectura contemporània de l'objecte-joc), un objecte seriat en ceràmica (objecte recreat per un artista) i un gravat (realitzat a l'EMA, cada any es convidaria un artista diferent), samarreta de disseny jove, etc. comercialitzables als espais expositius i per internet.

Es podria crear una línia de marxandatge dissenyada pels usuaris, convidant-los a participar en un concurs de propostes.

Edició de les escultures i/o gravats que es donaran com a premi d'assaig i de recerca Girona Contemporània (encàrrec a un artista).

Es buscaran recursos per produir tots aquests productes així com per publicitar l'obra guanyadora del nou premi a la crítica en la modalitat de recerca.

2.2.2. Artistes i comissaris en residència

Des del Bòlit pensem que el treball en equip i la creació de xarxes d'intercanvi i de col·laboració entre els professionals de diversos camps són aspectes claus per potenciar el paper dels nostres creadors en un entorn cada cop més globalitzat i competitiu. Per això es proposa desenvolupar el **departament d'I+C** (investigació i creativitat) posant els artistes en relació amb altres sectors com **la investigació científica i tecnològica, l'educació i l'economia**.

Amb aquest objectiu es proposa que el Centre desenvolupi un projecte de residències artístiques. El Centre precisarà disposar (o accedir a la seva utilització) de mitjans útils per tal que els artistes puguin desenvolupar produccions experimentals complexes i innovadores. Aquest projecte servirà per reforçar l'obertura del centre als artistes i comissaris de fora, però relacionant-los amb les estructures productives actives com són les empreses, projectes de recerca vinculats a la universitat i els centres educatius. Es tractaria d'organitzar estades dels artistes en espais de treball més enllà del mer espai expositiu.

Es confeccionaran unes bases de funcionament, una convocatòria oberta i un règim intern de regulació de l'estada dels artistes i comissaris. Tota residència de producció portarà implícit el requeriment d'exhibició de la proposta seleccionada a la sala d'exposicions del centre o la seva presentació en el lloc i forma que sigui més adient en cada cas. El programa permetria **vincular-se a una extensa xarxa internacional d'espais creatius per artistes**.

(Veure: http://www.mcu.es/principal/docs/novedades/2012/localizador_2012.pdf)

La proposta pretén que es **reforci el lobby gironí de l'art obrint-lo a l'exterior**. Es buscarà establir uns fluxos fàcils d'interacció entre l'equip del Centre d'Art, la comunitat artística local i els residents.

Es concertaria amb tercers (o bé es llogaria) un espai de vivenda-estudi per estades, de màxim 2-4 mesos. A llarg termini seria ideal que aquest espai fos proper físicament a les oficines del Bòlit per tal de vertebrar uns lligams més intensos (coworking). La gestió del calendari faria possible l'estada d'un màxim de 8 residents cada any, essent els períodes de les estades successius en un mateix espai, rendibilitzant-lo al màxim (durant un dels períodes, a l'estiu, hi haurà quatre artistes residents i un comissari al mateix temps).

Per a dur a terme aquest programa es realitzaran **convocatòries anuals de beques** que responen a quatre focus d'interès del centre: **educació, investigació TIC i multimèdia, empresa i curadoria**. Cascuna de les convocatòries tindria un jurat especialitzat en cadascun dels camps.

Els residents seleccionats percebran una beca de residència i una ajuda a la producció d'una obra i/o projecte que s'exposarà al final de la seva estada. A banda de desenvolupar el seu projecte també **duran a terme serveis i activitats** com ara recursos educatius, xerrades, conferències o tallers.

Els **objectius** d'aquesta línia d'activitat són:

1. Expandir la capacitat d'acció i d'impacte del Centre d'Art.
2. Disposar d'un espai que faci possible l'experimentació, on es treballi de forma flexible.
3. Explorar formes de presentació dels treballs artístics en format no expositiu.
4. Donar visibilitat internacional a l'art contemporani que es produeix a Girona i donar a conèixer el **microcosmos de recursos creatius de la ciutat**. Més que un espai de treball, la residència ha d'oferir el context social i urbà de la ciutat, ja sigui en forma de projecte artístic, xarxa o circuit.

2.2.2.1. Beca TIC Bòlit

Beca per al desenvolupament d'un projecte creatiu al Clúster Tic Media - Bloom. 3-4 mesos d'estada (segons disponibilitat econòmica) vinculada al centre i allotjament. Beca dirigida a la producció d'una proposta artística que explori el paper que poden tenir les noves tecnologies audiovisuals i computacionals en la creativitat artística i en el redescobriment de la ciutat.

Es tracta d'un programa de residències per artistes que treballen en l'àmbit de l'art i les noves tecnologies però que tenen present els contextos socials i culturals en el desenvolupament dels seus treballs. L'objectiu d'aquesta convocatòria és unir art i tecnologia i explorar les possibilitats de posar la creativitat artística al servei del desenvolupament tecnològic. S'organitzaria **en col·laboració amb el BLOOM** (Centre 3D i tecnologies emergents de Girona) i l'**ERAM** (Escola de Realització

Audiovisual i Multimèdia). La capacitat de comunicació del Bòlit entre artistes nacionals i internacionals, centres de creació de tots els camps artístics, etc. pot suposar un incentiu promocional dels serveis i recursos que ofereix BLOOM.

L'artista resident en aquest programa participarà en el projecte de l'espai Rambla. Participarà també activament en el desenvolupament del programa d'activitats Òrbita Bòlitemprèn. Inclou la producció i desenvolupament d'un projecte creatiu, presentacions durant el procés, visites comentades i presentació del resultat final.

2.2.2.2. Beca Bòlit empresa

Beca per a la inserció del treball artístic en empreses. 3-4 mesos d'estada al centre i allotjament al Bòlit-residència. Proposta inspirada en les experiències que recull el programa que es desenvolupa a *Conexiones improbables* (http://conexionesimprobables.es/pagina.php?id_p=320).

Inclou la producció i desenvolupament d'un projecte creatiu, presentacions durant el procés, visites comentades i presentació del resultat final.

2.2.2.3. Projecte educatiu Bòlit Residents: comissariat i art jove

Bòlit residents és un **projecte comissariat per al desenvolupament d'un projecte educatiu a partir de l'art contemporani en centres educatius**. Es proposa ampliar el projecte el 2013 a la participació de **4 joves artistes en la modalitat de beca de residència** de 3 mesos d'estada i desenvolupament del projecte a instituts de Girona i comarques. Línia d'activitat iniciada el 2012 amb èxit a l'institut Carles Rahola de Girona que seria desenvolupada per un comissari resident convidat (enllaça amb proposta 2.1.1.1.b).

Combina creació i educació, i es basa en l'experiència. Alumnes i professors d'un institut d'educació secundària de la ciutat són invitats a conèixer de primera mà les pràctiques artístiques contemporànies, tot assistint a la creació d'una obra i alhora al disseny del projecte expositiu del Bòlit on finalment es presentaria el projecte artístic resultant. Es tracta d'insertar en l'espai educatiu de secundària l'art contemporani aportant noves formes i contextos de creació en els quals sigui fonamental la participació dels estudiants i de la comunitat educativa.

Els objectius són posar les bases per tal que sorgeixin (en entorns locals, escolars) situacions que estimulin la innovació i la creativitat, vincular la creació artística i

l'educació, tant per acostar l'art als joves com per generar noves metodologies i noves formes d'orientar l'aprenentatge en el context de l'educació secundària, establir la connexió fructífera i duradora entre els centres de producció cultural i artística i els centres docents de la ciutat.

Els artistes residents en aquest programa participaran en el desenvolupament del projecte expositiu comissariat i participaran en les Jornades pedagògiques. Inclou la producció i desenvolupament d'un projecte educatiu interconnectat, presentacions durant el procés, visites comentades i presentació del resultat final en una exposició en sala i a l'institut mateix.

2.2.3. Bòlit reflexió

Aquesta àrea d'activitat del Centre d'Art ha de contribuir a crear nous discursos i línies de treball a l'entorn de l'art contemporani, tant des de la vessant de l'anàlisi, com de la història de l'art o la gestió de les arts.

2.2.3.1. Simposi d'art

Simposi pensat per aplegar els estudiosos i professionals de la gestió de les arts (galeristes, periodistes, crítics d'art, etc.) però també per donar una plataforma de discussió i projecció als artistes, formar els estudiants d'art, etc. que es realitzaria cada tres anys. Es proposarà al Departament d'Història de l'Art de la Universitat de Girona realitzar aquest simposi en col·laboració.

2.2.3.2. Laboratori de curadoria

Seria una trobada de comissaris experts amb el comissari resident per realitzar conjuntament un debat sobre les possibilitats i noves tendències d'aquesta creativa professió. Es vincularia a *Curator's Network* (www.curators-network.eu), una xarxa d'entitats sense ànim de lucre, comissaris i promotors culturals d'Europa, sorgida per intercanviar coneixements entre professionals europeus de la cultura

contemporània. Es realitzaria a partir de la beca de residència d'un comissari per a l'elaboració d'una de les exposicions del Bòlit.

2.2.3.3. Premis Bòlit a la Crítica d'Art Contemporani

Premis de convocatòria bianual en alternança de dues modalitats: assaig i recerca.

a) Premi d'assaig adreçat a joves crítics de l'art

Aquest premi recull l'esperit i la intenció dels Premis Espais a la Crítica d'Art que van existir a Girona entre 1987 i 2007. Amb l'objectiu de donar suport i difusió a treballs escrits inèdits d'investigació i anàlisi vers les pràctiques artístiques contemporànies dins dels àmbits de coneixement següents, entre d'altres: teoria de l'art, història de l'art contemporani, curadoria, filosofia, sociologia, economia, comunicació, antropologia, museologia, disseny o arquitectura. La publicació de les 3 obres finalistes seria digital i universal (llicència lliure, descarregable i autoimprimible) al web del Bòlit en català, castellà i anglès. La selecció serà participativa on-line. El premi seria una obra d'art contemporània, més un import en metàl·lic.

b) Premi de recerca en història de l'art contemporani

Per incentivar l'elaboració d'estudis monogràfics o biografies d'artistes. La publicació seria digital i universal (llicència lliure, descarregable i autoimprimible) al web del Bòlit en català, castellà i anglès. El jurat expert seleccionarà l'estudi guanyador i el premi serà una obra d'art contemporani, més un import en metàl·lic. Es buscaran recursos per publicar l'obra en paper.

2.2.4. Serveis de suport a la creació contemporània

El centre d'art posa en marxa un catàleg de serveis bàsics adreçats als artistes i agents artístics:

El centre es pot cuidar de rendibilitzar alguns espais municipals infrautilitzats i d'altres sobre els quals es pot treure un major partit, oferint-los com a espais de treball per a artistes. S'establiria una taxa d'utilització (a preu públic).

Es preveu cercar diversitat d'espais establint col·laboracions amb tercers, ja siguin de la ciutat, de l'àrea metropolitana o de les comarques de Girona. El projecte però s'iniciarà amb la utilització de l'espai-temps disponible dels tallers de l'Escola Municipal d'Art de Girona (EMA).

- De ceràmica: taules de treball, presa de corrent elèctric i de xarxa, pica d'aigua i calefacció. Forn d'alta i de baixa. Torns elèctrics i manuals.
- De gravat: taules de treball, presa de corrent elèctric i de xarxa, pica d'aigua i calefacció. Tòrcul i caixa de sucres.
- De nous mitjans: aula equipada amb càmeres de vídeo, videoprojecció, connexió internet, etc.

En el cas dels espais que són seu de cursos de l'EMA caldrà convenir els períodes d'utilització amb l'Escola i les possibilitats d'utilització es limitarien a períodes de vacances, quan el centre roman tancat. Pel que fa als altres espais, la utilització mínima seria d'una setmana i com a màxim, d'un any. La cessió es regularà per contracte i abans de finalitzar es presentarà una memòria a la direcció del centre i es realitzarà una presentació pública. Es demanarà la presentació d'un projecte i el currículum.

2.2.4.2. Lloguer d'equips

El centre posa a disposició materials audiovisuals municipals útils per al treball artístic o per a la presentació i exhibició de projectes culturals i/o creatius que es poden posar a disposició de la comunitat artística a preus públics: càmera de vídeo, paraigües d'il·luminació, reproductors VHS sincronitzables, videoprojectors, aparell de videoconferències, etc. La cessió es regularà a través d'un contracte. La llista de materials i preus es farà pública al web.

2.2.4.3. Assessorament tècnic

Es donarà continuïtat al servei d'assessorament tècnic que s'ofereix als artistes i als agents culturals per ajudar a la concepció i gestió de projectes artístics, elaboració de peticions de subvenció, cerca de finançament o de proveïdors, col·leccionisme, etc. L'assessorament i suport anirà a càrrec de l'equip del Bòlit i, si és necessari, es buscaran altres col·laboracions de professionals municipals que puguin prestar els seus serveis.

2.2.4.4. Suport a la difusió

És una ajuda a la difusió dels projectes d'altres agents artístics per tal de donar una major visibilitat i connectivitat als projectes, esdeveniments i notícies de l'art contemporani tot aprofitant les metodologies i canals que disposa el centre.

2.2.4.5. Banc de projectes

Un espai de l'Arxiu Actiu on els artistes poden donar a conèixer els projectes en els quals estan treballant o que tenen enllestits per difondre. Aquest espai virtual també podrà tenir un apartat de projectes oberts en modalitat de coworking.

2.3. DOCUMENTACIÓ I PATRIMONI

2.3.1. Arxiu-documentació

El programa de documentació és un projecte que té per objectiu oferir al públic un fons documental sobre art contemporani. El Centre s'ocuparà de produir i fer accessible la documentació resultant dels processos d'investigació, producció i exhibició vinculats amb la seva programació, així com emmagatzemant la informació en el seu propi web, fent assequible i fàcil la transmissió de coneixement de les dades (entrevistes, vídeos, imatges fotogràfiques, textos, enllaços, etc.) amb la implementació i ús de les eines pròpies d'Internet, incloses les xarxes socials. Es tracta de disposar de documentació especialitzada en creació i pensament contemporani que doni suport a la vida del centre, als artistes, professionals dels

museus i de les galeries, professors i estudiants del territori en col·laboració amb d'altres centres de documentació.

D'altra banda, es treballarà per incrementar, dintre de les possibilitats, el fons documental del Centre amb adquisicions dels fons que cregui oportuns en relació a cada programa i gestionarà les donacions en matèria documental que pugui rebre d'altres institucions i equipaments. També iniciarà vincles d'intercanvi de publicacions sobretot si es pot desenvolupar una nova línia editorial del centre (premis).

Es mantindrà la línia d'activitat de l'**Arxiu Actiu**, una eina de documentació evolutiva i accessible al públic on-line, un arxiu progressiu i cooperatiu que els artistes nodreixen amb l'aportació dels seus documents. S'estudiarà ampliar l'arxiu vinculant l'**arxiu IGAC** (si l'associació hi té interès) i el web del fons d'art contemporani de l'Ajuntament de Girona.

L'Arxiu Actiu inclourà el banc de projectes esmentat en l'apartat de serveis (proposta 2.2.4.5.), on els artistes podran donar a conèixer el seus treballs, obres o projectes en curs, oferint la seva disponibilitat o comunicant la cerca de mecenatge on-line. El Bòlit mateix hi podrà explicar els seus projectes i posar-los a disposició d'altres agents i programadors (Bòlit itinera). Aquest espai virtual també podrà tenir un apartat de projectes oberts en modalitat de coworking.

Es documentarà la pròpia activitat i la que es produeixi a la ciutat i al territori, sempre que sigui possible, per posar en valor les possibilitats d'interacció entre agents i afavorir la creació de noves relacions professionals.

Es pot **estudiar** si és viable incorporar (**o vincular d'alguna forma pràctica**) **els fons documentals existents al territori** com són el fons de documentació de la desapareguda Fundació Espais, Centre d'Art Contemporani, el llegat bibliogràfic de M. Lluïsa Borràs que custodia l'Associació Gresol i l'ELAA (European Live Art Archive, un arxiu europeu especialitzat en l'art d'acció o performance).

2.3.2. Dinamització del fons d'art contemporani

El Bòlit s'ocuparà de dinamitzar i divulgar el fons d'art contemporani (veure apartat 2.1.1.2.e). Activarà web del fons d'art contemporani de l'Ajuntament de Girona el qual ja compta amb més de 120 obres digitalitzades i catalogades.

Complementàriament, es proposarà desenvolupar un projecte de micromecenatge que faci possible l'adquisició de peces per al fons d'art contemporani públic de la ciutat a criteri d'una comissió experta que elabori un document de criteris d'adquisició. Un cop l'any, el Bòlit adquirirà la peça que el públic esculli entre una proposta d'obres seleccionades pels experts i d'acord amb el pressupost que es destinarà a aquesta finalitat. D'aquesta forma es vol contribuir a la reactivació del mercat de l'art de Girona.

3. GESTIÓ

Respon a la pregunta "Com ho farem?" i desplega els programes de mediació i gestió.

3.1. MODEL DE GESTIÓ

3.1.1. Model de gestió

Es tracta de gestió centralitzada d'un equipament de titularitat municipal. Centre vinculat a la Xarxa de Centres d'Art de Catalunya coordinada i impulsada pel Departament de Cultura de la Generalitat de Catalunya.

El centre es defineix i justifica com a **servei públic** i aquest posicionament és el que marcarà el model de direcció i programació.

A llarg termini podria interessar integrar el centre d'Art contemporani de Girona en un **organisme amb personalitat jurídica pròpia** que integri els museus i centres d'art de Girona amb l'objectiu d'economitzar recursos, coordinar i racionalitzar actuacions.

3.1.2. Model de direcció

L'Ajuntament de Girona, per aquest proper període, ha considerat necessari optar per una direcció que integri la vessant artística i la gerencial en un mateix professional. Es vol dur a terme una gestió pública basada en la direcció de projectes. El perfil professional és d'experiència i expertesa en el camp de la gerència de projectes culturals i de la programació i gestió de l'art contemporani.

L'Ajuntament de Girona ha optat per destinar personal tècnic de la plantilla municipal a la direcció del centre, seleccionant un tècnic que respon al perfil (enlloc d'una direcció artística contractada per projectes mitjançant procediment selectiu per concurs). Amb aquesta mesura busca que el centre respongui amb eficàcia al període de dificultats econòmiques que afronta i que busqui la viabilitat de cadascun dels seus projectes i del centre en general. L'assignació de funcions a personal de plantilla municipal permet reequilibrar la balança pressupostària del centre (major equilibri entre despesa corrent i activitat) doncs la mesura comporta destinar íntegrament el capital que abans es destinava a la contractació d'una direcció eventual a millorar la dotació de la partida d'activitats.

Tot i això, no es descarta la possibilitat (un cop superat aquest període d'ajustament de recursos i de projecte) que es plantegi un nou concurs públic per seleccionar la següent direcció artística del centre.

El nou model directiu del Centre posarà en valor la funció pública del centre i desenvoluparà una programació basada en la pluralitat i oberta a la concurrència d'experts diversos a partir de la celebració de concursos públics a través dels quals es seleccionaran projectes artístics comissariats. Així doncs, la programació artística donarà veu a diversos agents programadors i artistes a través de concursos en les modalitats de comissariat, projectes artístics i artistes residents.

3.1.3. Criteris de gestió

Es basarà el projecte i les activitats en paràmetres de qualitat, eficàcia, eficiència i de transparència en la gestió.

Es treballarà seguint les recomanacions i pautes que estableixen els **codis i guies de bones pràctiques de gestió cultural i artística**, la qual cosa comporta,

lògicament, el pagament de drets d'autor, d'honoraris als artistes, pagament de les produccions d'encàrrec, establiment de contractes, publicitat i concurrència pública en contractació de serveis, adopció de criteris de **participació** i de **transparència** (publicació dels documents marc: plans, contracte-programa, programació anual i pressupost).

El centre també s'identifica amb **l'era de les Co** (cooperació, coorganització, cofinançament, coproducció, coworking).

Es prioritzarà la posada en **circulació de la informació de forma lliure**.

Treball per objectius i sistema **d'avaluació d'indicadors a través del contracte programa consensuat** entre les administracions participants, les quals es responsabilitzen del seguiment i de l'**avaluació** del projecte a través d'un procediment convingut i regulat per les dues administracions compromeses. Tanmateix, l'equip tècnic, durà a terme l'avaluació de cadascun dels projectes que es duguin a terme. Es tindran en compte **indicadors qualitius i quantitius** per avaluar els objectius generals i els específics.

La planificació serà fonamental i marcarà els processos de treball del Centre. Es preveu completar la proposta amb un pla de patrocini i un pla de comunicació i màrqueting, dues eines específiques d'importància estratègica pel desenvolupament futur del projecte.

Finalment, cada any s'elaborarà una **proposta anual d'actuació i de programació artística amb el corresponent pressupost i pla de treball** per a l'any següent, que hauran d'aprovar les administracions tutelars. Un projecte de Centre d'Art requereix que es respecti la independència dels criteris tècnics i de programació, tot i que, les propostes i actuacions han de respondre a les indicacions prèvies que estableix el contracte-programa 2012-2015 (annex 2).

Caldrà també garantir **l'adaptabilitat del projecte i mantenir el caràcter dinàmic, flexible i especialitzat** que porta implícit el programa que es proposa dur a terme. Per tant, en les fases d'avaluació i seguiment, caldrà disposar dels mecanismes conceptuals i del suport tècnic expert en el camp de l'art contemporani que permetin valorar els resultats i, en cas que sigui necessari, adaptar el projecte a una realitat en transformació constant.

3.2. GESTIÓ DE PROJECTES

3.2.1. Participació

Plantegem un projecte en el qual la participació té un paper molt important des de l'inici, doncs **entenem que aquest és un document obert al comentari, al debat i a les propostes de millora.** Quant a la programació, es vetllarà per incloure al públic en els processos productius de l'activitat artística.

També es veu la necessitat de facilitar la participació de la comunitat artística local i per això s'han proposat activitats concretes on el Bòlit podrà exposar i debatre els seus projectes amb els propis usuaris. Altrament, es potenciarà la realització d'enquestes d'avaluació, opinió i de captació de propostes, on-line, en paper a les mateixes sales d'exposició o a peu d'activitat.

El Bòlit vol ser un centre on conflueixin els diferents corrents que conformen la contemporaneïtat, un lloc que propicia una actitud compromesa per part de la societat que ajuda a transformar els lligams que hi ha entre l'activitat creadora i la quotidianitat, un lloc de trobada que té com a objectiu compartir i difondre coneixement.

3.2.1.1. Complicitats: càrtel contemporani de Girona

També és important comptar amb la complicitat del teixit artístic local, de la ciutat i del territori. S'han de buscar formes de creació de vincles i crear un marc de confiança i de col·laboració. Ho podem fer informant de forma preferent dels nostres projectes, restant oberts a rebre propostes i suggeriments, facilitant la utilització dels nostres serveis i ajudant, de la forma que es pugui, als projectes dels altres agents, fent del Bòlit un centre d'art accessible.

Per altra banda, la dinàmica cultural de Girona depèn de la diversitat de propostes i agents i s'ha d'anar enriquint intensificant la coordinació i la col·laboració. La constitució d'un grup d'equipaments i agents amb interessos definits en l'art i el pensament contemporani, sota lideratge del Bòlit, donarà un major pes específic a un sistema que a hores d'ara sembla fragmentat. Podria organitzar-se en dues

anelles que s'interseccionen: una en relació a la ciutat (Bòlit, Casa de Cultura, Centre Cultural la Mercè, Bloom, ERAM, EMA, Caixafòrum, Fundació Valvi, Cinema Truffaut, Universitat de Girona, etc.) i l'altra en relació al territori (Museu Empordà, Ingràvid, Mas d'en Dorra, Fundació Vila Casas, etc.) així com les escoles d'Art de Girona i comarques (Cassà de la Selva, Olot, El Pastoral, etc.).

3.2.1.2. Amics de l'art contemporani

Crear una nova entitat social, establint vincles amb d'altres ja existents, com la Novaadag i d'altres organitzacions com Ad'Art i Apart. Podria actuar com a punt d'unió de diverses iniciatives que es desenvolupen a Girona a l'entorn de l'art contemporani. Els amics poden assumir i generar un gran nombre d'activitats com les que s'han descrit en els apartats anteriors, descarregant al Centre de determinades tasques de dinamització (conferències, xerrades amb artistes, seminaris, tallers, cicles de pel·lícules, etc.). A través de l'associació es pot generar una base de suport de persones que s'impliquen en el desenvolupament del projecte. Aquesta associació hauria de generar el seu propi sistema de finançament en base a aportacions dels socis. El Bòlit podria impulsar la iniciativa com a forma de descentralització i de foment de la participació en la programació del centre.

3.2.1.3. Voluntariat vs. col·laboradors

Una de les possibilitats que es presentaran en relació amb el Centre d'Art és la d'incorporar la figura del voluntariat. Pensem que aquest voluntariat es pot vehicular a través de l'Associació d'amics del Centre d'Art i preferim parlar, doncs, de col·laboradors procedents de l'àmbit associatiu. S'admet doncs la possibilitat d'acceptar la col·laboració de persones sòcies d'entitats vinculades a l'art contemporani a través de convenis entre el Bòlit i les entitats. Cal tenir present que ser voluntari "implica la participació en activitats d'una manera totalment altruista i solidària, sense rebre cap mena de contraprestació econòmica. Aquestes activitats s'han de dur a terme en el si d'organitzacions públiques o privades sense finalitat lucrativa, sobre programes o projectes concrets d'interès general relatius a activitats educatives, culturals, etc. L'activitat voluntària no pot, en cap cas, substituir un lloc de treball" (Llei 6/1996, de 15 de gener del Voluntariat).

La correcta prestació de serveis voluntaris és més viable a través d'una entitat sense ànim de lucre atès que l'activitat la desenvoluparien els mateixos socis, és a dir, els mateixos organitzadors. Així doncs, els socis d'una entitat sense ànim de lucre sí que poden col·laborar amb el Centre d'Art en determinades accions, sempre i quan les tasques que es plantegin no siguin pròpies d'una prestació professional.

Com a contrapartida les persones que col·laboren des dels àmbits associatius poden obtenir diversos avantatges, com pot ser que siguin convidats a les presentacions de les programacions, la possibilitat de gaudir de visites fora de l'horari habitual, la possibilitat d'utilitzar el material bibliogràfic i documental de l'Arxiu Actiu, tenir reserva preferent en les activitats culturals, descomptes en les activitats de pagament, com ara cursos, simposi, viatges culturals, etc, i/o la gratuïtat total d'aquelles activitats en les quals col·laboren directament.

A més, ser col·laborador cultural suposarà accedir a una formació bàsica però específica sobre cadascuna de les activitats que es desenvolupen, facilitant la seva tasca en l'organització, al mateix temps que contribueix al seu propi enriquiment personal. Les persones que s'acullin a col·laborar amb el Bòlit rebran una formació sobre tècniques de comunicació i de relacions públiques, coneixement del funcionament de les pràctiques culturals contemporànies, introducció a l'art contemporani i a la filosofia, objectius i programació del Centre d'Art de Girona. La formació serà duta a terme pel personal del centre i experts d'altres camps del mateix ajuntament (Turisme, Educació, etc.) o altres col·laboradors experts.

Els col·laboradors s'identificaran com a tal amb un distintiu i no percebran cap tipus de remuneració econòmica.

Tan sols s'acceptarà l'adscripció de voluntariat provinent de programes regulats de foment de la mobilitat jove que gestiona el Servei de Voluntariat Europeu www.evdatabase.eu i www.europa.eu/youth que permeten viure a l'estranger i participar en activitats d'una entitat del país de destí en els àmbits de la cultura i de les arts.

Voluntaris i/o col·laboradors tindran les següents funcions:

- Apropament de l'oferta d'art contemporani a públics distants però definits com a col·lectius: jubilats, malalts, etc.
- Col·laboració en desenvolupament d'exposicions i d'actes culturals.

S'haurà de fomentar una idea de responsabilitat compartida en la realització de serveis culturals entre el Bòlit i l'associació.

3.2.2. Xarxes

La trama artística de Girona i de les comarques gironines és un microcosmos d'alta creativitat on predominen les iniciatives aïllades i els talents individuals. El Centre d'Art ha de teixir una veritable trama d'iniciatives captades dins la ciutat i en l'entorn geogràfic més immediat. Ha d'establir relacions amb les iniciatives privades i fomentar el sorgiment de noves propostes. Ha d'esdevenir eix i motor de les activitats que ja existeixen o que s'estan gestant, reforçar els nodes creatius, dotar-los de capacitat de ser i d'actuar, de relacionar-se, articulant-los i creant una xarxa que respongui a les necessitats col·lectives.

3.2.2.1. Connexió amb projectes locals

Crear sinèrgies amb els esdeveniments locals, com són els festivals VAD, FEM, Inund'art, Apart, Domèstica, Temporada Alta, Ingràvid, Milestone i amb altres agents propis de l'art contemporani que hi ha a la ciutat i al territori (Universitat, Fundació Valvi, EMA, Fundació Fita, etc.). Es pot col·laborar facilitant la presentació de l'esdeveniment al nostre espai i col·laborant en l'organització d'alguna activitat.

3.2.2.2. Xarxes territorials

El Bòlit forma part de tres xarxes territorials:

a) Xarxa transversal

Consorti format per **13 ajuntaments de ciutats mitjanes de Catalunya** que coordinen i organitzen activitats culturals especialment en el camp de les arts escèniques i de les arts visuals, amb una marcada especialització en la creació contemporània. És també una plataforma d'intercanvi i col·laboracions professionals diverses. Formen part de transversal els següents ajuntaments: Olot, Figueres, La Seu d'Urgell, Granollers, Mataró, Lleida, Manresa, Reus, Sant Cugat, Perpinyà, Tortosa, Vic i Vilanova i la Geltrú. El Bòlit participarà durant aquest període en la taula d'arts visuals.

b) Xarxaprod

Xarxa d'espais de producció en actiu, públics i privats, que constitueixen un fòrum que pretén fer visibles les iniciatives ja existents, per tal d'evitar la duplicació d'infraestructures i la concentració dels recursos econòmics, ja escassos, en benefici de grans equipaments i en perjudici dels espais i de les iniciatives dels agents independents. Comparteixen objectius de producció, visibilitat i interlocució.

c) Xarxa de Centres d'Art de Catalunya

Tal i com s'ha descrit a l'inici del document, està integrada, a més del Bòlit de Girona, pels centres següents: ACVic Centre d'Arts Contemporànies - Vic, Centre d'Art Can Xalant - Mataró, Tecla Sala - L'Hospitalet de Llobregat, Centre d'Art de Tarragona, Lo Pati. Centre d'Arts Visuals d'Ampostà, Centre d'Art La Panera - Lleida i pel Centre d'Art Contemporani de Barcelona. Compta amb un òrgan de coordinació dependent del Departament de Cultura de la Generalitat de Catalunya. Es preveu que comparteixin reflexions, produccions o intercanvis però sobretot que es coordinin i complementin per atendre tot el territori català en el seu àmbit d'actuació.

3.2.2.3. Projectes Europeus

Es tindrà en compte la proximitat amb França com a territori natural i s'aprofitarà la facilitat de connexió amb Europa. Per això es preveu treballar en projectes transfronterers i/o de l'Euroregió. Per començar s'han previst desenvolupar dos projectes europeus que suposaran la creació de noves xarxes de cogestió i col·laboració:

- a) Euroregió:** amb Montpeller, Albí i Figueres. Es tracta d'un projecte de molt petit format que s'ha projectat el 2012 i que s'espera executar el 2013. Sota lideratge en la tercera fase del Bòlit, el mes de juny s'ha presentat un projecte a la convocatòria de subvencions de l'Euroregió en la modalitat de l'Eix 2. Suposaria una petita aportació que faria possible la realització de les reunions i visites de coneixement mutu per l'elaboració d'un projecte compartit de més envergadura que es presentaria a la convocatòria de Cultura de la Unió Europea el 2014. Es preveu que es comuniqui la resolució durant la tardor 2012. Els centres participants són, **juntament amb el Bòlit, el Museu de l'Empordà de Figueres, el Centre d'Art Le Lait d'Albí i Le Panacée de Montpeller.**
- b) Transnacional europeu** de més llarg recorregut. S'espera redactar el projecte i buscar els socis necessaris el 2013 de cares a que es pugui iniciar el 2014, si rep el suport necessari. S'espera que la base d'aquest projecte sigui el projecte Euroregional anteriorment descrit (apartat b).

3.2.3. Comunicació

S'elaborarà un pla de comunicació, la idea bàsica del qual es troba desenvolupada al document annex 3.

Partim de la consideració que cal fer, i executar, un pla de comunicació que incorpori les accions encaminades a la difusió del conjunt d'activitats i a la transmissió de coneixement, prioritzant facilitar la comprensió i l'acceptació de les propostes artístiques per part d'un públic majoritari, aplicació de les TIC i desenvolupament de la comunicació 2.0. vs 3.0.

El objectius que es preveu desenvolupar són fruit de les pautes marcades en el contracte-programa 2012-2015 i les propostes que desglossarà són les següents:

- Oferir informació de qualitat, àgil, transparent i accessible
- Afavorir la participació i la interacció de l'usuari en tots els processos comunicatius
- Dissenyar estratègies per a la fidelització dels usuaris existents i captació de nou públic
- Reforçar la visibilitat del centre a nivell local i internacional

Fem palès que entenem la gestió de públics i l'educació com a dues parts de la nostra tasca de comunicació. Sabem que el públic s'ha de cercar de manera activa i oberta, de tal forma que no es tracta de només recepcionar-lo als nostres espais, sinó que s'ha d'estendre el radi d'atracció del centre a altres institucions i llocs d'activitat com ara l'escola, la universitat, els centres cívics, etc. Per tal de desenvolupar una tasca eficient en aquest sentit es realitzarà un estudi de públics i es desplegarà la realització d'enquestes per obtenir una informació més fidel de la naturalesa i dels interessos, opinions i propostes del públic.

3.3. GESTIÓ DE RECURSOS

3.3.1. Recursos humans

3.3.1.1. L'equip del Bòlit

Es preveu incrementar el dinamisme i activitat del centre per la qual cosa ens proposem mantenir la dotació de personal.

L'equip del Bòlit està format per quatre persones:

a) direcció del centre	1
b) personal tècnic en gestió artística	2
c) Administració i comunicació	1

El personal del centre està format per un equip de 4 persones, el 50 % de plantilla i el 50 % eventual, de contractació laboral municipal. Es mantindrà l'externalització dels serveis de muntatge, disseny, edició, atenció als públics i als espais.

Es buscarà la màxima rendibilització del recurs i, per això, el personal s'ocuparà en part de l'atenció als espais i de les activitats.

Es treballarà per tal que la despesa de personal es mantingui per sota del 45 % del pressupost del centre.

Els **perfils professionals són tots especialistes en gestió cultural i en l'art contemporani amb una àmplia experiència de treball en el Centre d'Art Contemporani de Girona**. Tot l'equip compta amb llicenciatura universitària, l'equip tècnic ha realitzat estudis d'art i d'especialització en art i gestió cultural, i l'administrativa en Turisme.

3.3.1.2. Funcions del personal

a) Direcció

Serà de la seva responsabilitat la direcció de la programació artística i la gerència del Centre. Treballant en el dia a dia en contacte continuat amb els tècnics responsables de producció i la responsable de l'administració i comunicació. També mantindrà una relació tècnica directa amb l'àrea de Cultura de l'Ajuntament i amb la coordinadora de la Xarxa de Centres d'Art. Així mateix, cercarà opcions de patrocini, de les quals en farà el seguiment un cop hagin estat fets els primers contactes des de la direcció.

Funcions:

- Direcció artística
- Gerència:
 - o Direcció de Recursos Humans
 - o Direcció de gestió econòmica i elaboració del pressupost
 - o Recerca de patrocinis i noves fonts de finançament
 - o Direcció organitzativa
 - o Establiment de convenis
 - o Direcció i elaboració de projectes, seguiment, memòria i avaluació
 - o Representació

b) Administrativa

Li corresponen les funcions d'administració i se li assigna la comunicació. Atès que l'administrativa del centre és llicenciada en Turisme se li assignarà, addicionalment durant aquest període la gestió del projecte de turisme cultural del centre.

Funcions:

- Tramitació administrativa:
 - o Gestió de pagaments i atenció als proveïdors
 - o Control de despeses i ingressos

- Contractació i serveis
- Seguiment dels contractes externs
- Elaboració de la petició de subvencions i justificació
- Preparació d'espais per a la realització d'activitats
- Execució del pla de comunicació interna i externa
 - Comunicació interna
 - Comunicació externa: bases de dades, edicions, 2.0, etc.
 - Elaboració de la memòria
 - Elaboració de dossiers de patrocini
 - Atenció telefònica als usuaris
- Gestió del catàleg de serveis
- Gestió de projecte: Turisme Cultural i creatiu

c) Tècnics de gestió artística

Assumeixen la coordinació de la producció de les activitats del Centre cadascuna en una àrea diferent, de la qual en seran responsables, i es coordinaran entre elles i amb la direcció per desenvolupar projectes compartits en els quals intervinguin ingredients de les dues àrees.

c.1) Tècnic àrea de difusió i mediació

c.2) Tècnic àrea d'educació, innovació i documentació

Funcions:

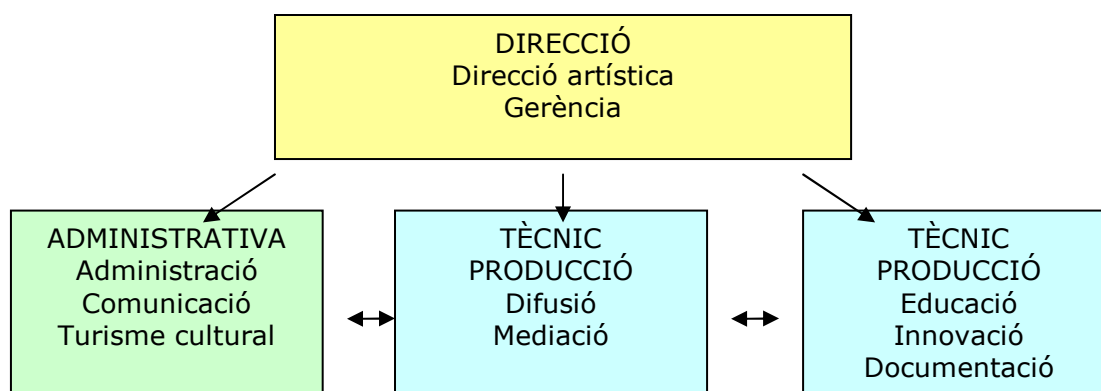
- Propostes de programació i de pressupost
- Elaboració de propostes i projectes d'activitat
- Elaboració i gestió de la fitxa tècnica de les activitats
- Atenció i avaluació de les activitats
- Producció i coordinació logística de l'activitat
- Coordinació de la comunicació de l'activitat i supervisió

- Encàrrecs de gestió relatius a la programació
- Elaboració i seguiment de convenis relatius a la programació
- Conjuntament: elaboració i direcció del pla de comunicació

En cas de baixa, les tasques de la persona absent seran assumides per la resta de l'equip. Durant el 2013 s'han d'encaixar dues baixes (sumen un total de 23 setmanes) que durant un període coincideixen en el temps (es demanarà suport administratiu als serveis centrals de l'àrea de Cultura de l'Ajuntament de Girona durant dos mesos), per la qual cosa el desplegament d'activitats s'haurà de seqüenciar, minorar al màxim durant els mesos de gener i febrer, i completar al llarg de la segona meitat de l'any. Així doncs no serà fins el 2014, quan la plantilla s'hagi estabilitzat, que es podrà realitzar el programa proposat complet.

3.3.1.3. Organigrama del Bòlit

Es planteja un treball en equip que buscarà una major horitzontalitat. Per això es preveu treballar per projectes, buscant la màxima implicació de les persones. Per aquest motiu es realitzaran periòdicament reunions de coordinació i es delegaran responsabilitats la gestió dels projectes. Tot i que l'estructura de l'organigrama delimita de forma clara l'organització per funcions es tendirà a una organització per projectes i serveis.



3.3.1.4. Coordinació i serveis municipals

El Bòlit depèn orgànicament de l'àrea de Cultura de l'Ajuntament de Girona, la qual forma part de l'Àrea d'Alcaldia, essent l'Alcalde mateix el regidor responsable de Cultura. Pel que fa al projecte d'Innovació del Bòlit, es preveu treballar també amb l'Àrea de Promoció de la Ciutat.

Pel que fa al seguiment del contracte programa, presentarà les propostes i els resultats, a la comissió formada per la coordinadora de la Xarxa de Centres d'Art de Catalunya i per un representant de l'Ajuntament de Girona.

Essent un equipament de titularitat municipal **el Bòlit compta amb el suport dels serveis centrals de l'Ajuntament de Girona** pel que fa a la tramitació administrativa, secretaria, intervenció, recursos humans, etc. i pot comptar amb el suport de les brigades municipals, entre d'altres.

3.3.1.5. Serveis externs

Es preveu que la sala de la Rambla funcioni sense personal de vigilància. Quant a l'atenció de l'espai expositiu de Sant Nicolau volem **canviar el concepte de vigilants per mediadors** que acompanyin al públic per tal que la visita esdevingui una experiència de coneixement i que al mateix temps realitzin tasques de suport al centre durant la seva estada a l'espai expositiu, en aquells moments que l'afluència de visitants ho permeti.

També **s'externalitzen els serveis de neteja, de manteniment, muntatge i disseny.**

Per dur a terme totes les funcions que persegueix el centre serà benvinguda la possibilitat de comptar amb l'assistència d'alumnes universitaris en pràctiques i el suport de col·laboradors de les associacions vinculades.

Es proposa recuperar la **dotació d'una beca d'estudis** per a un estudiant dels màsters de la Universitat de Girona de comunicació cultural o de comunicació i crítica de les arts.

3.3.2. Espais

El Bòlit disposa de la infraestructura mínima necessària per al desenvolupament de projectes més bàsics. Des dels seus inicis compta amb dues seus: la Sala de La Rambla i la Capella de Sant Nicolau. Situats en edificis emblemàtics del Barri Vell de Girona, són els espais posats a disposició del Centre per l'Ajuntament de Girona. Les oficines del Bòlit s'ubiquen en les dependències d'un equipament cedit per l'Ajuntament de Girona, fins ara al Centre Cultural la Mercè, però s'aconsella el seu trasllat a un altre indret, cosa ha de permetre la diferenciació de projectes.

3.3.2.1. Espais del Bòlit: sales d'exposicions i oficines

El Centre d'Art de Girona disposa de dos espais per la realització d'exposicions: la sala de la Rambla i la Capella de Sant Nicolau.

Es tracta de dos espais emblemàtics que es troben situats dintre del circuit turístic-cultural del Barri Vell.

a) Sala d'exposicions Bòlit Rambla:

Espai: 90 m²

Ús: expositiu

Utilització: tot l'any

És un equipament que comparteix edifici amb l'Oficina Municipal de Turisme. Té una bona ubicació, doncs està situada al principi de la Rambla de la Llibertat, en paral·lel al riu Onyar, és a dir, al cor de la ciutat i al costat del pont de Pedra. La seva planta és rectangular. L'edifici va ser biblioteca municipal. Es tracta d'un edifici catalogat, que va ser construït entre 1928-29 per l'arquitecte Joaquim Maggioni, d'estil noucentisme monumentalista. S'ha reformat el 2012 i la sala està equipada amb sistema d'il·luminació per a exposició i càmeres de videovigilància. Lavabo i petit magatzem. És previst que la seva visita s'integri en el circuit i funcionament de l'Oficina de Turisme, de tal forma que els continguts de l'espai expositiu puguin endinsar-se i nodrir-se dels dispositius d'informació turística. També s'ha previst que els horaris s'ampliïn i que el nombre de visitants incrementi notablement pel fet de presentar-se com un espai obert als usuaris de l'Oficina de Turisme, la qual cosa suposa accedir a un índex altíssim d'usuaris potencials.

b) Sala d'exposicions Capella de Sant Nicolau

Espai: 120 m²

Ús: expositiu

Utilització: Tot l'any, excepte maig.

Es tracta d'una capella romànica situada en un dels enclavaments emblemàtics del circuit turístic (Pl. Sta. Llúcia, 1), al costat de l'espectacular església romànica de Sant Pere de Galligants (Museu d'Arqueologia de Catalunya a Girona), ben connectat amb el Barri Vell i els jardins arqueològics, una de les zones de més bellesa monumental de Girona i propera a la Capella de Santa Llúcia. Sant Nicolau és una petita església de planta baixa amb cimbori i 3 absidioles, nau amb volta de canó amb accés pel seu costat sud-oest. Compta amb un petit soterrani al qual s'accedeix per escales al costat nord-est on es poden observar els vestigis de l'edifici paleocristià i restes d'enterraments del segle IV. Les parets interiors i exteriors de l'edifici són de pedra vista. És un Bé Cultural d'Interès Nacional. Disposa d'il·luminació perimetral de focus d'exposició amb acumuladors d'aire calent. Lavabo i petit magatzem als peus de la nau amb accés independent. Durant tot l'any és una de les seus de les exposicions del Bòlit, excepte durant *Girona Temps de Flors*, moment en el qual acull una de les propostes d'aquest festival de primavera. Requereix una persona de porteria i de vigilància.

c) Oficines al Centre Cultural la Mercè

Espai: 45 m²

Utilització: Tot l'any

Oficines destinades al treball de l'equip de gestió del centre que compta amb 4-5 persones: un despatx per a la direcció, una oficina per a 5 persones (inclou possible becari/a).

3.3.2.2. Espais municipals a incorporar

El centre d'art necessita disposar d'espais de treball per desplegar el seu projecte de suport a la creació i a la producció. Aquest espais configuraran una nova oferta destinada als artistes o companyies com a recurs que permeti que

desenvolupin els seus projectes creatius. Aquests espais es cedirien per períodes determinats a través d'un procediment normalitzat que comportarà l'aplicació de taxes.

Durant aquest període el Centre incorporarà els espais següents:

a) **Sales carbonera i cisterna de la Pujada de Sant Feliu**

La Carbonera i la Cisterna són dos espais diàfans exempts de mobiliari i sense cap mena de climatització. Tenen un alt grau d'humitat, cosa que no fa recomanable posar-hi materials sensibles o reactius. Es proposa que els espais siguin gestionats pel Bòlit, excepte durant el període nadalenc i una quinzena del mes de maig que se'n cuidaria el Museu per acollir l'exposició de pessebres i la de flors respectivament.

Gestió del Bòlit del 16 de gener al 31 de novembre.

Gestió del Museu d'Història de l'1 de desembre al 15 de gener i del 6 al 26 de maig.

El Bòlit oferiria els espais a través de convocatòria pública adreçada a associacions artístiques per a la realització d'exposicions i activitats relacionades amb les arts visuals. Addicionalment es podria ajudar amb la cessió de materials, assessorament en el muntatge i difusió. Per obtenir aquesta cessió les associacions haurien de presentar una petició i projecte a la convocatòria que es realitzarà de forma específica. La cessió a través d'aquesta convocatòria es regularia per conveni, el qual contemplaria la subvenció de les taxes. L'entitat s'hauria de fer càrrec de les despeses de la gestió de la proposta: muntatge, assegurança, manteniment i vigilància. Podria optar a demanar una subvenció per a cobrir aquestes despeses (Ajudes Kreas o petició subvenció exclosa de concurrència a l'Ajuntament).

En el cas que quedin períodes disponibles es pot establir que els projectes no atesos en la modalitat anterior i altres usos no vinculats a l'art contemporani puguin formular una petició per instància. En aquest tipus d'utilitzacions seran aplicables les taxes municipals.

Carbonera

Espai: 65 m²

Ús: espai expositiu d'acollida de projectes artístics d'entitats.

Utilització: tot l'any, excepte Nadal i Girona, Temps de Flors.

És una sala d'arquitectura singular, amb volta de canó i una llanterna que dona una mica de llum natural a l'espai. Està equipada amb un carril de focus central i uns cables paral·lels, de suport expositiu a banda i banda. Apte per a muntatges expositius específics que siguin compatibles amb la humitat ambiental existent. Cal adaptar els muntatges als suports ja existents per no malmetre les parets de pedra.

No hi ha calefacció ni serveis sanitaris. La porta de grans dimensions s'obre diàfana al carrer la qual cosa convida a l'accés però també impossibilita l'aïllament tèrmic de l'espai.

Té accés independent del museu a través de la Pujada de sant Feliu, número 2. La Carbonera dona accés a la Cisterna a través d'una escala estreta que també puja al Museu cosa que possibilita l'ús conjunt o independent d'ambdós.

Cisterna

Espai: 95 m²

Ús: espai expositiu d'acollida de projectes artístics d'entitats.

Utilització: tot l'any, excepte Nadal i Girona, Temps de Flors.

És una sala de planta quadrada de 95 m², amb un pilar central i sostres alts, que li confereix una singular sonoritat. Està equipada amb un carril d'enllumenat de forma quadrada i disposa, en tres de les parets, de cables que possibiliten penjar elements.

Des de la Cisterna, una escala estreta puja fins a la planta soterrani del Museu d'Història de la Ciutat, la qual cosa possibilita l'ús conjunt o independent d'ambdós espais.

Està equipada amb un carril d'enllumenat de forma quadrada i disposa, en tres de les parets, de cables paral·lels on es poden penjar elements.

b) Espai Altell de l'Auditori de la Mercè

Espai: 84 m²

Ús: taller de creació, centre de documentació i espai d'activitats de petit format.

Utilització: tot l'any.

L'espai longitudinal que es superposa a les capelles laterals de l'Auditori de la Mercè compta amb 63,5 m² repartits en dos nivells des del qual s'accedeix a l'espai torre de 19'5 m² (antic campanar). L'espai està format per un vestíbul de 20 m² (on es situa una escala que mena a l'espai de la torre campanar) i, en un nivell més baix (1 m.), un espai rectangular d'uns 43,5 m². El vestíbul s'equiparà amb una taula de treball i ordinador amb connexió a Internet que permetrà fer consultes del fons digital. L'estudi rectangular acollirà el Centre de Documentació. Complementàriament es podrà utilitzar com a espai per a la realització d'activitats de petit format. Es defineix com un espai accessible per als usuaris que ho demanin i per als artistes residents, o per al personal tècnic del mateix Centre d'Art atès que és habitual necessitar accedir al fons per consultes o disposar de materials documentals de les activitat i de les exposicions. Aquest espai es podria equipar amb prestatgeries perimetrals i una taula central per a les consultes del fons que pot permetre al mateix temps que s'hi realitzin activitats, com ara seminaris i reunions.

L'espai torre és un espai de 19'5 m² amb un gran finestral obert a l'aire lliure, la qual cosa limita la seva utilització. Es proposa completar aquest espai amb un tancament de vidre, taula de treball per a la utilització com a taller d'artistes.

Tot plegat es pot emprar com a taller de creació de forma complementària i addicional a les funcions abans descrites. S'ha d'equipar de sistema de climatització i s'ha de fer el tancament de les obertures de la torre.

d) Noves Oficines: Parc Científic i Tecnològic de la UdG

Espai necessari: 60 m²

Utilització: Tot l'any

Proposem traslladar les oficines del Centre al nou espai que l'Ajuntament de Girona preveu habilitar al Parc Científic i Tecnològic, per desenvolupar els

projectes TIC media i **Ciutat Creativa** d'innovació, emprenedoria i creació d'ocupació, als quals el Bòlit vol estar vinculat.

Oficines destinades al treball de l'equip de gestió del centre que compta amb 4-5 persones: un despatx per a la direcció, una oficina per a 5 persones (inclou possible becari/a), un espai de reunions (pot tractar-se d'un espai compartit).

Es vol plantejar un funcionament de l'oficina en relació als mòduls d'ocupació i empresa de l'Ajuntament de Girona i també en relació a les empreses i projectes residents al Parc i a l'espai de coworking, potenciant la creació de sinèrgies entre professionals i projectes.

e) Arxiu i magatzems: soterrani Auditori de Girona

Espai necessari: 60 m²

Utilització: Tot l'any

Es sol·licita disposar d'un espai accessible a l'Auditori per l'emmagatzematge dels objectes voluminosos (museografia). Quant a l'equipament audiovisual (videoprojectors, DVD, etc. i tècnic - focus, etc.) s'habilitaran uns armaris per aquest material més delicat.

3.3.2.3. Altres espais de cessió temporal

Altres espais es poden demanar cedit eventualment quan determinats projectes expositius tinguin una necessitat de més espai: Centre Cultural la Mercè, Casa de Cultura, ExpoCambra (es pot renovar puntualment el conveni de cessió), sala petita El Claustre i galeries de comarques gironines.

També per a les activitats es buscarà l'espai més convenient per a cadascuna de les propostes: centres cívics, la Mercè, Casa de Cultura, la Marfà, etc.

3.3.3. Gestió econòmica

3.3.3.1. Despeses

S'estalviarà en vigilància i s'abaratirà la producció negociant millors condicions i treballant més amb els serveis municipals.

L'objectiu és arribar a destinar el 60% del pressupost a l'activitat. Serà perceptible l'increment de recursos destinats a l'activitat durant aquesta nova etapa per l'estalvi que suposarà optar per una direcció basada en l'assignació de funcions a personal de plantilla municipal enlloc de la direcció artística contractada a càrrec del capítol d'activitats. El capital que abans es destinava a aquesta contractació es disposarà íntegrament a millorar la dotació de les partides d'activitats.

3.3.3.2. Finançament

El pressupost es dotarà majoritàriament amb les aportacions de **l'Ajuntament de Girona i el Departament de Cultura de la Generalitat de Catalunya**.

Es preveu comptar amb una aportació de la **Diputació de Girona**, però es considera que cal arribar a uns nous acords amb aquesta administració i **establir un conveni específic**, atesa l'activitat que desplega el Centre d'Art a les comarques gironines, que es millori la dotació actual, proporcionalment a l'increment d'aquest desplegament.

Es té la intenció **d'incrementar l'autofinançament** de forma gradual.

Es buscaran noves formes de finançament a través del mecenatge, el lloguer d'espais, la venda de marxandatge i les activitats, les subvencions europees, etc.

Cal plantejar l'equilibri del projecte en relació als objectius perseguits. Amb el pressupost previst no es pot ser competitiu pel que fa a la magnitud del projecte, tot i que sí que es pot intentar tenir una certa visibilitat i ser competents quant a excel·lència, a innovació i a recerca, si aprofitem els recursos disponibles a la ciutat com ara utilitzant espais infrautilitzats o afavorint les sinèrgies amb altres organitzacions proactives com són Temporada Alta, El Canal i Bloom. Caldrà però

vetllar per tal que el suport econòmic actual de les dues administracions tutelars es mantingui, permetent així que no hi hagi una davallada de la qualitat.

La previsió pressupostària permet la realització de les **activitats en la seva expressió mínima possible o com a programes pilot**. La direcció preveu **buscar socis coproductors que aportin capital a la producció dels projectes de tal forma que sigui possible expandir-los i millorar-los qualitativament**.

Es realitzarà un **pla de mecenatge** per buscar els recursos necessaris per dur a terme diverses accions el 2013 i en cas que no es trobin aquestes accions, s'ajornaran. Així doncs, el pla d'actuació de cada any indicarà quines són les accions que es poden realitzar amb el pressupost mínim previst i quines s'incorporaran a mida que s'obtinguin fonts de finançament per fer-les possibles.

Es comunicarà a la ciutadania i altres organitzacions i empreses la voluntat de rebre ajudes com ara la cessió d'espais, materials, compartició de béns i equips, temps personal, col·laboracions, etc. Es proposa desenvolupar una **plataforma de micromecenatge** per als projectes creatius inserits en el banc de projectes que hagin especificat que estan interessats en rebre aportacions de particulars i empreses. Es potenciarà la participació en el finançament de projectes creatius i innovadors. Per començar es pot establir un enllaç de col·laboració amb plataformes existents com ara Verkami o Goteo (s'establiran acords amb les empreses que siguin interessants per totes les parts interessades: artistes, empresa de micromecenatge, centre d'art i possibles mecenes). Es faria d'altaveu de les iniciatives del nostre territori. Seria preferible però optar per disposar d'una aplicació pròpia. Es faria assessorament als artistes per desenvolupar la seva oferta de micromecenatge i també a les empreses interessades per tal de trencar les barreres i aclarir els avantatges i incentius. Si és possible, es duran a terme accions de contacte entre projectes i possibles mecenes (per telefonia, sms o correu electrònic personalitzat), particular i empreses apel·lant a la RSC (Responsabilitat Social Corporativa).

3.3.3.3. Pressupost

Es treballarà el pressupost per programes i projectes per tal de facilitar la comprensió global de cadascun d'ells i facilitar-ne el seguiment i l'avaluació.

Es planteja mantenir les aportacions públiques del 2012 al pressupost del trienni 2013-2015. Es considera que aquesta dotació pressupostària permet al Centre el desplegament mínim plantejable i que caldrà tota la implicació de la direcció i de l'equip del centre en la cerca d'altres fonts de finançament que permetin situar l'activitat en l'òptim desitjable.

La tardor de cada any es realitzarà la proposta d'activitat i de pressupost per l'any següent.

El fet de disposar d'un contracte programa establert amb el Departament de Cultura de la Generalitat de Catalunya, amb el compromís pressupostari corresponent, permet donar l'estabilitat econòmica necessària al projecte durant el període projectat.

BÒLIT 2013	DESPESES				. % .
Personal				162.600	42
	capítol 1. Personal plantilla		94.800		
	capítol 2. Personal contractat		67.800		
Consums				12.315	3
Difusió-mediació				122.500	32
	Exposicions		87.000		
	Activitats		8.500		
	Educació		27.000		
Innovació-des				36.685	10
	Bòlit innova		19.685		
	Reflexió. Premi assaig		3.000		
	Beques Residents empreses		14.000		
Documentació				3.000	1
Altres				46.900	12
	Acondicionament espais		5.000		
	Manteniment		5.000		
	Comunicació		30.000		
	Projecte Euroregional		3.700		
	Dietes i desplaçaments		2.000		
	Varis		1.200		
TOTAL				384.000	100

BÒLIT 2013	FINANÇAMENT				. % .
-------------------	--------------------	--	--	--	--------------

Ajuntament				192.445	50
	Capitol 1		94.800		
	Consums		12.315		
	Partida Centre d'Art		45.000		
	Despeses Centre d'Art		27.000		
	Activitats culturals		13.330		
Generalitat				145.000	38
Diputació				20.000	5
Euroregió				3.700	1
Col·laboració espais comarques				9.000	2
Patrocinis				8.000	2
	empresa x beca residència		3.000		
	altres		5.000		
Ingressos propis				5.855	2
	cursos i activitats	2.855			
	lloguer espais	1.000			
	vendes	2.000			
TOTAL				384.000	100

BÒLIT 2014 i 2015		DESPESES		. % .	
Personal				162.800	39
	capítol 1. Personal plantilla		94.800		
	capítol 2. Personal contractat		68.000		
Consums				12.315	3
Difusió-mediació				113.000	27
	Exposicions		83.000		
	Intercanvi Internacional		6.000		
	Activitats		10.000		
	Art a l'abast		2.000		
	Educació		12.000		
Innovació-des				63.000	15
	Bòlit innova		20.000		
	Reflexió. Premi recerca		4.000		
	Seminari		5.000		
	Beques residents		34.000		
Documentació	documentació artistes			3.000	1
Altres				59.885	14
	Habilitació espais		4.000		
	Manteniment		5.000		
	Comunicació		27.000		
	Projecte Europeu		20.000		
	Dietes i desplaçaments		2.685		
	Varis		1.200		
TOTAL				414.000	100

BÒLIT 2014 i 2015		FINANÇAMENT		. % .	
Ajuntament				192.445	46
Generalitat				145.000	35
Institut Ramon Llull				6.000	1
Diputació				20.000	5
U.E.				20.000	5
Col·laboració espais comarques				9.000	2
Patrocinis				10.000	2
Ingressos propis				11.555	3
TOTAL				414.000	100

3.3.4. Pla de treball. Cronograma 2013-2015

Es pot observar que d'alguns projectes només es realitzaran proves pilot el 2013, d'altres no s'iniciaran fins el 2014.

Un cop validat aquest projecte l'àrea de presidència-cultura, es proposa facilitar la proposta al sector –començant ple CACGI i la Novaadag- per tal que sigui possible treballar el consens necessari abans d'iniciar la seva execució.

Al llarg de la tardor es treballarà la concreció de la proposta de programació i es definirà el pressupost 2013 per projectes. Es treballarà per a l'establiment d'acords amb agents, artistes i professionals que es preveuen convidar, es buscaran patrocinis i els recursos necessaris per desenvolupar la programació anual, etc. Es preveu iniciar la nova programació el mes de gener de 2013.

Cronograma d'activitats per anualitats:

2013	MES->	1	2	3	4	5	6	7	8	9	10	11	12
PROGRAMES	ACTUACIONS												
DIFUSIÓ I MEDIACIÓ													
EXPOSICIONS													
	Comissariat Bòlit. 3 fases												
	Comissariat pensament												
	Comissariat art jove												
	Rodalies												
	Expo intercanvi CAT												
	Espai Contemporani MHCG												
ACTIVITATS													
Bòlit diàlegs													
	Cafè-tertúlia												
	Art menú												
	Art debats												
	Seguim a...												
Òrbita Bòlit													
	Esdeveniments												
Turisme cultural													
	Ruta Torres Monsó												
	Bòlit viatja												
EDUCACIÓ													
	Cursos i workshops												
	Recursos educatius												
	Bòlit kids												
	Jornades pedagògiques												
INNOVACIÓ I DESENVOL													
Bòlit innova													
	Bòlit emprèn												
	Òrbita Bòlit emprèn												
	Bòlit edicions												
	Fira Art Girona Innova												
Bòlit residents													
	Bòlit residents educa												
	Tic Bòlit												
	Bòlit empresa												
Servei de suport a la creació													
	Serveis varis												
Reflexió													
	Premi d'assaig												
DOC I PATRIMONI													
	Arxiu actiu												

2014	MES->	1	2	3	4	5	6	7	8	9	10	11	12
PROGRAMES	ACTUACIONS												
DIFUSIÓ I MEDIACIÓ													
EXPOSICIONS													
	Comissariat Bòlit. 3 fases												
	Comissariat pensament												
	Comissariat art jove												
	Intercanvi internacional												
	Rodalies												
	Espai Contemporani MHCG												
ACTIVITATS													
Bòlit diàlegs													
	Cafè-tertúlia												
	Art menú												
	Art debats												
	Seguim a...												
Òrbita Bòlit													
	Esdeveniments												
	Art a l'abast												
Turisme cultural													
	Rutes												
	Bòlit viatja												
	Turisme creatiu												
Educació													
	Cursos i workshops												
	Recursos educatius												
	Bòlit kids												
	Jornades pedagògiques												
INNOVACIÓ I DESENVOL													
Bòlit innova	Bòlit emprèn												
	Òrbita Bòlitemprèn												
	Bòlit edicions												
	Fira Art Innova Girona												
Bòlit residents	Tic Bòlit												
	Bòlit residents educa												
	Bòlit empresa												
	Bòlit comissariat												
Servei de suport a la creació	Serveis varis												
Reflexió	Premi de recerca												
	Laboratori de curadoria												
	Seminari Art Context												
DOC I PATRIMONI	Arxiu actiu												

projectes 2013

Projectes nous

2015	MES->	1	2	3	4	5	6	7	8	9	10	11	12
PROGRAMES	ACTUACIONS												
DIFUSIÓ I MEDIACIÓ													
EXPOSICIONS													
	Comissariat Bòlit. 3 fases												
	Comissariat pensament												
	Comissariat art jove												
	Intercanvi internacional												
	Rodalies												
	Espai Contemporani MHC												
ACTIVITATS													
Bòlit diàlegs													
	Cafè-tertúlia												
	Art menú												
	Art debats												
	Seguim a...												
Òrbita Bòlit													
	Esdeveniments												
	Art a l'abast												
Turisme cultural													
	Rutes												
	Bòlit viatja												
	Turisme creatiu												
Educació													
	Cursos i workshops												
	Recursos educatius												
	Bòlit kids												
	Jornades pedagògiques												
INNOVACIÓ I DESENVOL													
Bòlit innova	Bòlit emprèn												
	Òrbita Bòlitemprèn												
	Bòlit edicions												
	Fira Art Innova Girona												
Bòlit residents	Tic Bòlit												
	Bòlit residents educa												
	Bòlit empresa												
	Bòlit comissariat												
Servei de suport a la creació	Serveis varis												
Reflexió	Premi de recerca												
	Laboratori de curadoria												
	Seminari Art Context												
DOC I PATRIMONI	Arxiu actiu												

projectes 2014



4. ANNEXOS

4.1. Document director del Centre d'Art Contemporani de Girona Comitè Impulsor del Centre d'Art de Girona (2009)

Introducció

L'Ajuntament de Girona i el Departament de Cultura i Mitjans de Comunicació de la Generalitat de Catalunya presenten conjuntament el document director del Bòlit, Centre d'Art Contemporani. Girona.

L'any 2002 l'Ajuntament de Girona va encarregar la redacció d'un avantprojecte de Centre d'Art Contemporani que es va presentar i discutir al segon debat del Consell de les Arts i de la Cultura de Girona (juny de 2003).

A partir de l'any 2005, la Generalitat de Catalunya també va apostar per la creació a Girona d'un Centre d'Art, i conjuntament amb l'Ajuntament de Girona es van establir les bases d'un acord per impulsar la creació del Centre. Per aquesta finalitat es va constituir el Comitè Impulsor del Centre d'Art Contemporani de Girona.

El Comitè Impulsor estava format per representants de les dues institucions i per persones amb capacitat per aportar coneixements i criteris que permetessin revisar i completar el projecte de Centre: com a experts externs (Carles Guerra, artista i crític d'art, i Montserrat Romaní, productora cultural); com a agents culturals i artístics de la ciutat (Anna Capella, representant del Comitè Impulsor del Consell de les Arts de Girona; Josep Manuel Rueda, director del Museu d'Art de Girona; Xavier Antich, professor de la Universitat de Girona; Jordi Vidal, director de la Fundació Espais Centre d'Art Contemporani, i Jordi Font, coordinador tècnic de la Fundació Espais Centre d'Art Contemporani); i com a representants d'altres camps de la comunitat artística (Àlex Nogué, artista i catedràtic d'Art de la Facultat de Belles Arts de la Universitat de Barcelona; Montserrat Costa, artista i professora de l'Escola Municipal d'Art de Girona; Roc Parés, artista delegat per l'Associació d'Artistes Visuals de Catalunya i Clara Garí, directora de la Nau Còclea).

Així doncs, el present document és hereu dels debats i documents elaborats anteriorment en el si del procés participatiu dut a terme pel Comitè Impulsor del Centre d'Art Contemporani de Girona per encàrrec de l'Ajuntament de Girona i l'Entitat Autònoma de Difusió Cultural de la Generalitat de Catalunya.

D'altra banda, des de l'any 1989 l'Ajuntament de Girona ha tingut entre els seus objectius, el de la promoció de les arts i la cultura contemporània, donant especial prioritat a la producció, investigació, desenvolupament i promoció de les vessants més actuals de la cultura i les arts visuals, i és per això, i atesa la demanda del sector artístic de la ciutat de Girona, que va iniciar les activitats necessàries per a la creació del futur Centre d'Art Contemporani de Girona.

Així mateix, l'11 de desembre de 2007 l'Ajuntament de Girona va aprovar el Pla de mandat 2007-2011 amb la voluntat de fer de Girona una ciutat del coneixement, la cultura i la identitat. En aquest pla afirma la voluntat de fer del Bòlit, Centre d'Art Contemporani. Girona un referent per a la creació en arts visuals a nivell de ciutat i de país.

Pel que fa al Departament de Cultura i Mitjans de Comunicació des de l'any 2008 vol homologar el Bòlit, Centre d'Art Contemporani. Girona amb la consideració de centre d'art del Sistema Públic de les Arts Visuals de Catalunya i de la Xarxa de Centres Territorials d'Art.

El Sistema de les Arts Visuals de Catalunya és la concreció del treball del Departament per estendre i desenvolupar les arts visuals al conjunt de la geografia catalana i, especialment, per garantir una activitat pública adreçada a la ciutadania, amb el concurs indispensable dels creadors i la resta de professionals vinculats a les arts visuals. Per aconseguir l'equilibri territorial, i d'acord amb la resolució del Parlament 301/VII de 2008 en la qual insta al Departament de Cultura i Mitjans de Comunicació a definir i desenvolupar de centres d'art en col·laboració amb l'Administració local, el Sistema ha elaborat el mapa de serveis bàsics de les arts visuals, agrupats en equipaments específics, i que s'especifiquen en el futur Pla d'Equipaments Culturals de Catalunya 2009-2019 (PEC Cat). El Sistema designa la prestació d'aquests serveis de proximitat a l'administració local, seguint el criteri de subsidiarietat.

Els Centres d'Art Territorials constitueixen la peça clau del sistema, amb una comanda d'actuació territorial explícita, que contempla l'anàlisi i interpretació de les característiques socials i culturals de la seva àrea d'actuació, el suport als seus agents, creadors i l'atenció als equipaments locals bàsics. És per això que el Departament de Cultura i Mitjans de Comunicació impulsa la seva creació i participa, paritàriament amb els ajuntaments, en el seu govern i finançament, així com amb altres administracions locals que donin suport a aquests centres.

Els centres territorials es constitueixen en xarxa per compartir coneixement, estimular complicitats i amb lògica d'economia d'escala en la coproducció de projectes per fer, en definitiva, més eficient el Sistema. Aquests centres han de fer explícita la seva actuació i les seves funcions. És clar que moltes funcions (suport a la creació, exhibició, etc.) són comunes, però també és possible que cada centre s'especialitzi en un àmbit de coneixement de les arts contemporànies, per tal de posicionar-se i donar servei a la resta i esdevenir un referent en l'àmbit de la seva especialització.

Per altra banda La Llei 6/2008, de 13 de maig creà el Consell Nacional de la Cultura i de les Arts amb la finalitat, entre altres, d'“assessorar el Govern en el conjunt de la política cultural”, “vetllar pel desenvolupament de l'activitat cultural i artística a Catalunya, col·laborar en l'ordenament de la política cultural i organitzar la política de foment de la creació artística”. Amb el Consell, la Generalitat de Catalunya renova l'actuació pública en la cultura i les arts que es basa, entre altres, en una major participació dels professionals dels diferents sectors culturals, en la recerca de l'excel·lència dels projectes culturals i en donar prioritat al suport als nous llenguatges i a les noves pràctiques artístiques contemporànies, amb especial atenció al territori i a la consecució de nous públics.

Així doncs, el document director del Bòlit, Centre d'Art contemporani. Girona que es presenta a continuació és el resultat d'incorporar les propostes de l'Ajuntament de Girona i de la Generalitat de Catalunya que segueix el paràmetres del Sistema Públic de les Arts Visuals de Catalunya, al projecte elaborat pel Comitè Impulsor, que continua essent el nucli substancial del document director.

Missió

El Bòlit, Centre d'Art Contemporani. Girona és un equipament cultural adscrit a la Xarxa Pública de Centres i Espais d'Arts Visuals de Catalunya que es defineix com a servei públic, per a la promoció de la creació, la producció i l'exhibició de propostes de les pràctiques artístiques contemporànies.

Es concep com un espai per a la producció i transmissió de cultura de qualitat, que fa atenció a la diversitat cultural existent i emergent, i que s'adreça i treballa per a la societat, molt especialment per donar visibilitat i fer participatius els processos de creació, tot propiciant les activitats pedagògiques en diferents nivells i per a diferents públics. El centre treballarà amb les pràctiques artístiques contemporànies en relació amb el pensament i amb les diverses formes de creació.

Es considera que el Bòlit, Centre d'Art Contemporani. Girona gestionarà un patrimoni que no s'identifica exclusivament amb objectes, sinó que també pot ser intangible i immaterial com ara els debats plantejats, els tallers o les preocupacions que existeixen a l'àmbit territorial adscrit al Bòlit.

Les activitats del Bòlit, Centre d'Art Contemporani. Girona posaran especial atenció a l'entorn més immediat de les terres gironines, amb la mirada posada a vertebrar les entitats i col·lectius que treballen en aquest territori i en relació amb tota una xarxa territorial catalana, incloent-hi la Catalunya Nord; en segon lloc cal destacar la relació amb Europa i finalment, cal tenir present el radi d'acció que permet l'espai públic mediàtic.

El Bòlit, Centre d'Art Contemporani. Girona no gestionarà una col·lecció d'art preexistent ni una de nova creació tot i que els seus responsables podran actuar com a assessors de la gestió i desenvolupament de col·leccions públiques locals.

Objectius estratègics

– Creació

Posar especial èmfasi en la recerca i reflexió sobre temes i processos d'interès, tot cercant el seu ancoratge en la realitat local i el seu interès global, cercant

l'anàlisi, per part dels artistes i de l'audiència, els propis ciutadans del territori, dels mateixos, i des de la seva pròpia realitat.

– Producció

Fomentar i fer accessible la producció, així com totes les formes de suport als artistes.

- Impulsar el treball en procés i basat en la investigació, desenvolupant programes centrats igualment en la producció i en l'exhibició, sobre temàtiques candents a l'actualitat, en sintonia amb d'altres Centres nacionals i internacionals.
- Disposar dels recursos econòmics i humans, dels espais i mitjans necessaris que permetin la col·laboració amb altres entitats o àmbits, per tal de facilitar el desenvolupament de produccions experimentals complexes.
- Basar les activitats i la gestió del Bòlit, Centre d'Art Contemporani. Girona en paràmetres d'eficàcia, eficiència i transparència, així com en criteris de sostenibilitat i respecte amb el medi ambient, atenent a les recomanacions de l'Agenda 21 de la Cultura i a les bones pràctiques de gestió de l'activitat cultural i artística que són de consens.

– Difusió

- Fer difusió de la creació i el pensament contemporanis
- Definir les activitats i les exposicions en funció d'una gran varietat de públics i aconseguir que les exposicions/activitats tinguin diversos nivells de lectura, en correspondència a l'heterogeneïtat dels hipotètics receptors.
- Posar especial èmfasi en la idea de comunicació, orientant-la vers la receptivitat dels públics i cercar fórmules innovadores a fi de projectar el Bòlit, Centre d'Art Contemporani. Girona entre els ciutadans i ciutadanes al conjunt de l'àmbit territorial del Bòlit.
- Potenciar l'equipament com a centre de documentació que haurà de prioritzar l'accessibilitat als fons per tots els usuaris del Bòlit, Centre d'Art Contemporani. Girona.

– Mediació

- Convertir la mediació en eina d'anàlisi amb l'entorn per reduir el distanciament entre la creació i la societat, per propiciar sinèrgies amb la ciutadania i afavorir la seva participació activa i directa, tot propiciant la

creació de nous públics i assegurant les relacions del Bòlit, Centre d'Art Contemporani. Girona amb el seu context.

- Generar i comunicar continguts adaptats a diferents públics, diversificar la seva presentació i donar rellevància a l'acció educativa.
- Activar projectes amb clara vocació pedagògica, tot cercant l'accessibilitat i la participació de diferents sectors de públic.
- Vertebrar una xarxa de col·laboracions i també d'estratègies per tal que els públics tinguin una actitud activa davant les propostes d'art i cultura.
- Provocar la interacció que possibilita que la societat participi dels plantejaments dels artistes i d'altres agents culturals, a través de la participació directa i de la reflexió.
- Mediar entre col·lectius i projectes, entre unitats de pensament, posar en relació l'art amb d'altres àmbits del coneixement, com la ciència, la tecnologia, l'antropologia, l'economia, la història, l'arquitectura, la literatura, etc.

– Territori

- L'àmbit territorial primer del Bòlit, Centre d'Art Contemporani. Girona és, la ciutat de Girona i les comarques gironines, i és en aquest àmbit on ha d'exercir les seves funcions com a agent de dinamització i desenvolupament territorial. Per tant el conjunt del seu projecte i de les seves activitats s'adreça principalment a aquest territori, perquè s'hi deu, però és en la seva capacitat de connexió amb d'altres territoris i de prospecció artística en d'altres regions –l'Euroregió i la comunitat europea en general com a espais preferents - que el centre ha d'excel·lir i fer cerca d'aquells elements que han d'aportar, al territori immediat, valors qualitius a la capacitat de gestió, programació i relació del Centre.
- Aglutinar, vertebrar les iniciatives culturals preexistents al territori, dinamitzant i consolidant l'escena cultural des d'un criteri de qualitat.
- Acollir artistes de qualitat de l'àmbit territorial del Bòlit, Centre d'Art Contemporani. Girona i d'altres àmbits territorials, vinculats al projecte i als propòsits de la direcció del Centre.
- Treballar per i des del context, tant pel que fa al territori com a la seva escena cultura i artística. Es treballarà per articular una xarxa interterritorial.
- Actuar com a veritable trama d'iniciatives captades en l'entorn geogràfic més immediat. Establir relació amb iniciatives privades i crear-ne de noves.

Esdevenir un eix i motor de les activitats que ja existeixen o que s'estan gestant. Es pensa en reforçar els nodes creatius, dotar-los de capacitat de ser i d'actuar, i de relacionar-se: articular-los, crear una xarxa. Així mateix, s'esforçarà en formar part de xarxes del seu àmbit territorial a través de produccions, col·laboracions i eines per a compartir informació i difusió.

- La creació del Bòlit, Centre d'Art Contemporani. Girona ha de promoure la diversitat cultural de la ciutat, evitant que la seva aparició provoqui la reducció dels espais culturals.
- Cercar la projecció nacional i internacional, a través de relacions de col·laboració i intercanvi, amb una especial atenció i relació amb la Catalunya Nord, que assegurin un elevat grau d'impacte de les produccions del Bòlit, Centre d'Art Contemporani. Girona, a revertir en els creadors i agents culturals del territori gironí.

Línies d'actuació

1. Programa de producció/creació

- Fomentar i fer accessible la recerca, així com totes les formes de suport als artistes.
- Fer seguiment de línies de treball dels artistes.
- Propiciar formes de treball conjunt amb empreses per fomentar el treball artístic i creatiu com a formes d'I+D
- Produir projectes culturals i artístics i documentar els processos productius, creatius i de comunicació. Emprant recursos com l'Anella Cultural, col·laborant amb altres centres de documentació o amb altres entorns de producció.
- Posar en relació disciplines artístiques a través del debat, la interacció, Internet, les xarxes col·laboratives i la col·laboració amb diferents unitats expertes, de gestió i/o de coneixement, com la universitat, el Parc Científic i Tecnològic, els artistes o els col·lectius, per posar uns exemples.
- Producció de documentació, prioritzant documentar l'acció artística des dels seus processos

2. Programa de formació

- Incloure el públic en totes les diferents situacions i programes del procés de creació, amb esperit pedagògic. Mitjançant la producció de projectes en procés que facin explícites les seves fases de realització, tallers i activitats

integrades específiques en cada cas, tot implicant quan sigui possible a diferents entitats i equipaments de la ciutat, com la universitat o el cinema local.

- Comunicar els continguts a diferents nivells, adaptats a diferents tipus de públic i diversificant la seva presentació, per tal d'aprofundir en l'acció educativa i participativa.
- Proposar activitats educatives de suport en relació amb els programes del Centre, conjuntament amb els professors d'escoles i instituts, tot cercant vincles i metodologies de treball específiques amb organitzacions educatives o d'altres equipaments, com les biblioteques municipals i els espais de lleure per infants, joves i gent gran o les mateixes escoles o altres centres educatius, casals, etc.

3. Programa de difusió

- Incloure en l'encàrrec als creadors (artistes visuals i dissenyadors) la inclusió de la vessant comunicativa a les seves propostes.
- Facilitar les exposicions i activitats a tots els públics, treballant diversos nivells de lectura i tenint cura de comunicar de forma clara i concisa per regla general, però oferint també altres nivells o espais de lectura en profunditat per a experts.
- Comunicar als mitjans de masses i als especialistes, a través de mitjans tradicionals i dels més innovadors.

4. Programa d'Arxiu-Documentació

- Produir i fer accessible la documentació derivada dels processos d'investigació, producció i exhibició vinculats amb la seva programació, mitjançant un espai físic des d'on consultar i treballar amb la documentació, així com emmagatzemant la informació en el seu propi web, fent assequible i fàcil la transmissió de coneixement de les dades (entrevistes, vídeos, imatges fotogràfiques, textos, enllaços, etc.) amb la implementació i ús de les eines pròpies d'Internet, incloses les xarxes socials.
- D'altra banda, augmentarà el fons documental del Centre amb adquisicions dels fons que cregui oportuns en relació a cada programa i gestionarà les donacions en matèria documental que pugui rebre d'altres institucions i equipaments.

4.2. Objectius/indicadors del Bòlit pel període 2012-2015

Objectius operatius i dels indicadors per a la consecució dels objectius estratègics (extracte del Contracte programa 2012-2015)

Els objectius operatius i indicadors generals per aquest quadrienni són els següents:

Objectius operatius

- a) Creació: Esdevenir un centre d'art dedicat a la difusió de la creació i el pensament contemporanis, amb una mirada especial al seu ancoratge en la realitat local¹ i el seu interès global, cercant l'anàlisi, per part dels artistes, de l'audiència i dels propis ciutadans del territori de la seva pròpia realitat.

Objectius operatius / indicadors:

1. Una programació d'exposicions d'artistes professionals que siguin susceptibles d'esdevenir referència cultural nacional i/o internacional
 - 1.1. Nombre d'exposicions realitzades per any > 5
 - 1.2. Nombre d'exposicions produïdes per any > 2
 - 1.3. Nombre d'artistes programats > 10
2. Fer seguiment de les línies de treball dels artistes locals
 - 2.1. Nombre d'entrevistes (o visites a tallers) amb artistes per any > 10
 - 2.2. Nombre de dossiers d'artistes elaborats per any > 10
- b) Producció: Fomentar i fer accessible la producció, així com totes les formes de suport als artistes, impulsant el treball en procés i basat en la investigació.

Objectius operatius:

3. Incentivar els processos creatius fomentant i fent accessible la recerca i l'elaboració d'un discurs propi d'anàlisi de la realitat local en relació a la situació global
 - 3.1. Nombre d'obres produïdes: > 3 / any

¹ Local: ens referim a Girona ciutat i comarques gironines, d'ara en endavant.

- 3.2. Exposicions i activitats d'anàlisi en relació al fet local > 2/ any
4. Fomentar totes les formes de suport als artistes fent prospecció de formes de col·laboració amb el sector privat
 - 4.1. Nombre d'artistes que reben suport: > 10 / any
 - 4.2. Projectió de l'obra com a conseqüència de l'exposició (mitjans, galeries, etc.) > 2 any a partir de 2013
5. Propiciar formes de treball conjunt amb empreses per fomentar el treball artístic i creatiu com a formes d'I+D
 - 5.1. Acords de col·laboració artista-empresa a través del Centre > 2 any a partir de 2014
6. Documentació/patrimoni: produir i fer accessible els fons derivats dels processos creatius, d'investigació i processos propis de l'activitat del centre i potenciar l'accessibilitat als fons.
 - 6.1. Nombre de nous recursos posats a l'abast del públic: mínim 10
 - 6.2. Nombre d'unitats noves conservades: mínim 20
 - 6.3. Nombre de consultes al Dadaespai /any > 2011
 - 6.4. Nombre de processos creatius/productius documentats > 5
 - 6.5. Nombre d'accions fetes per posar el patrimoni d'art contemporani a l'abast de la ciutadania > 4
- c) Difusió: fer difusió de la creació i el pensament contemporanis tot definint activitats i exposicions en funció d'una gran varietat de públics, treballant per tal que les propostes tinguin diversos nivells de lectura, facilitant la comunicació, la documentació i l'accessibilitat de les propostes.
 7. Divulgació: fer difusió de la creació i el pensament contemporanis tot definint les activitats i les exposicions en funció d'una gran varietat de públics
 - 7.1. Nombre d'activitats realitzades en relació a les exposicions > 10
 - 7.2. Nombre d'accions realitzades en localitzacions de públics específics > 3
 8. Comunicació: fer i executar un pla de comunicació que incorpori les accions encaminades a la difusió del conjunt d'activitats i la transmissió de coneixement, prioritzant facilitar la comprensió i l'acceptació de les propostes artístiques per part d'un públic majoritari, l'aplicació de les TIC i desenvolupament de la comunicació 2.0.
 - 8.1. Disposar del pla pel trienni 2013-2015

- 8.2. Repercussió ciutadana de les activitats. Nombre de notícies sobre el Bòlit/ any > 160
 - 8.3. Nombre de retransmissions: mínim 1 TV nacional + 3 TV local
 - 8.4. Nombre d'accions específiques de comunicació pensades per diferents públics > 10
 - 8.5. Increment anual del número d'usuaris del web del 10 % / > 8.000
 - 8.6. Nombre d'usuaris de Twitter > 1.000
 - 8.7. Nombre usuaris xarxes socials i Facebook > 950
 - 8.8. Nombre d'accions de prospecció de les noves possibilitats 3.0 > 2
 - 8.9. Nombre d'activitats difoses a través de l'Anella Cultural > 2
 - 8.10. Nombre d'activitats realitzades en format de l'Anella Cultural > 1
- d) Mediació: propiciar l'establiment de sinèrgies amb la ciutadania i afavorir la participació activa del públic per tal d'escurçar la distància entre l'activitat artística i els interessos de la societat a través d'accions d'estímul, reforçant la relació amb l'entorn, el desenvolupament d'un programa pedagògic, el treball en xarxa i fomentant la relació amb els agents i els diferents tipus de públic.
9. Participació: emprar la mediació per reduir el distanciament entre la creació i la societat, per propiciar sinèrgies amb la ciutadania i afavorir la seva participació activa.
 - 9.1. Nombre d'accions específiques de mediació (visites guiades, contractació de mediadors culturals, etc): ≥ 5
 - 9.2. Nombre d'activitats desenvolupades que comporten la participació activa del públic en el procés de creació amb esperit pedagògic ≥ 4
 - 9.3. Nombre d'entitats, centres educatius i equipaments de la ciutat implicats en la programació ≥ 3
 - 9.4. Nombre d'agents artístics i investigadors convidats a participar ≥ 20
 10. Creació de públic: propiciar la creació de nous públics i assegurar les relacions del centre amb el context immediat, establint relació amb el territori.
 - 10.1. Nombre d'assistents a les exposicions i activitats. Increment 5 % anual / > 17.088
 - 10.2. Realitzar activitats adreçades a la creació de nous públics ≥ 5
 - 10.3. Realitzar un anàlisi de visitants i usuaris quant a diversitat sociodemogràfica i de procedència per establir un mapa de tipus de públics a través de les enquestes, a partir del 2013.
 - 10.4. Resultat de les enquestes de satisfacció del públic en relació als serveis dels equipaments, que es realitzaran periòdicament: > 8

11. Acció pedagògica: generar i comunicar continguts adaptats a diferents públics, diversificar la seva presentació i donar rellevància a la funció educativa activant projectes amb clara vocació pedagògica tot posant especial èmfasi en la idea de comunicació.
 - 11.1. Nombre d'activitats pedagògiques vinculades a la producció i exhibició de projectes > 4
 - 11.2. Nombre d'activitats organitzades per a públics universitaris i escolars > 2
 - 11.3. Nombre d'alumnes de centres educatius participants: > 50
 - 11.4. Nombre de recursos educatius generats: > 1 /any
 - 11.5. Nombre d'elements de comunicació generats a dos o més nivells de lectura (plafons, fulls de sala, etc.): > 2 x exposició
 - 11.6. Nombre d'activitats organitzades / coproduïdes / coparticipades amb els agents educatius locals i/o del territori > 2
 12. Xarxa: vertebrar una xarxa de col·laboracions i també d'estratègies per tal que els públics tinguin una actitud activa davant les propostes d'art i cultura.
 - 12.1. Nombre de convenis de col·laboració: > 12 any
 - 12.2. Nombre d'accions específicament participatives: > 3 any
 13. Pluridisciplinarietat: mediar entre col·lectius i projectes, entre unitats de pensament, posar en relació l'art amb d'altres àmbits dels coneixement, com la ciència, l'economia, la història, l'arquitectura, etc.
 - 13.1. Nombre d'activitats programades amb visió interdisciplinar: > 3
 - 13.2. Acords de col·laboració per projectes amb unitats especialitzades de gestió i/o coneixement > 3
- e) Territori: exercir la funció d'agent de dinamització i desenvolupament territorial, aglutinant i vertebrant iniciatives culturals i d'altra natura. Fomentar la interacció amb els diferents agents socials i, molt especialment, amb els esdeveniments motors de la cultura i d'altres sectors econòmics, prioritzant la dinamització dels artistes i agents artístics i culturals del territori d'acord amb els propòsits del centre.
14. Dinamització territorial: exercir la funció d'agent de dinamització i desenvolupament territorial.
 - 14.1. Nombre d'activitats realitzades al territori: \geq 3 any a partir de 2013
 - 14.2. Nombre d'accions vinculades a agents econòmics i socials: \geq 3 any
 - 14.3. Nombre d'activitats organitzades / coproduïdes / coparticipades amb agents socials/ esdeveniments motors de la cultura > 4
 15. Artistes i agents artístics/culturals de Girona: acollir els artistes de qualitat del territori i d'altres àmbits territorials d'acord amb els propòsits del centre.

- 15.1. Nombre d'artistes i agents artístics de comarques locals vinculats: > 70 %. Amb la següent proporció:
 - 40 % de comarques de Girona
 - 60 % de Girona Ciutat
- 15.2. Nombre d'artistes i agents artístics de Catalunya > 25 %
- 15.3. Nombre d'artistes i agents artístics d'Espanya/ Europa/Món: 5 %
- 15.4. Serveis específics per a difusió i projecció d'artistes locals > 3
- 16. Serveis: disposar d'un portafoli de serveis adreçats a agents culturals locals
 - 16.1. Nombre d'usuaris dels serveis oferts > 10 any
 - 16.2. Definició d'un protocol i un temps de resposta a les possibles queixes formulades: temps de 48 hores.
- 17. Xarxes: potenciar la connexió i el treball en xarxa amb altres agents, institucions i equipaments d'àmbit local, nacional i internacional (xarxes europees), sobretot amb els equipaments que formen part de la Xarxa d'Arts Visuals.
 - 17.1. Participació en xarxes: > 3 any
 - 17.2. Nombre d'activitats organitzades en el marc de xarxes: > 3 / any.
 - 17.3. Activitats organitzades / coproduïdes / coparticipades amb els diferents agents del país > 3
 - 17.4. Nombre de contactes mantinguts per possibles col·laboracions futures a Catalunya / Europa > 16 / 4
- 18. Cercar la projecció del Centre la qual ha de revertir en els creadors i agents culturals del territori gironí.
 - 18.1. Presència del Centre a esdeveniments i presentacions més enllà de Girona: comarques, nacionals i internacionals: mínim 4/ 2 / 1 a partir del 2013
- f) Gestió: basar la gestió del centre en paràmetres de qualitat, d'eficàcia, d'eficiència i de transparència en la gestió, així com en sostenibilitat i respecte amb el medi ambient, seguint pautes de bones pràctiques, amb especial atenció a l'optimització de recursos, el desenvolupament de les TIC aplicades a l'activitat i de la comunicació 2.0.
- 19. Aplicar els criteris de bones pràctiques en la gestió cultural i artística del centre.
 - 19.1. Percentatge del pressupost anual per a activitats 48 % el 2012 i > 50 % els següents
 - 19.2. Millora anual de la ràtio de despesa mitjana (cost usuari = Nº usuaris/pressupost total) < 18,20 %
 - 19.3. Publicació al web el contingut del contracte programa i la memòria anual.

20. Obtenir nous recursos cercant noves vies de finançament:
 - 20.1. Elaborar un pla de patrocini anual per l'any següent
 - 20.2. Patrocinis nous l'any increment de l'1 % el 2012 i el 5 % els següents
 - 20.3. Obtenir ingressos propis per la venda de productes i activitats > 3.000€ anuals
 - 20.4. Obtenir ingressos pels productes propis i activitats > 3.000€ anuals
 - 20.5. Establir projectes de col·laboració amb agents europeus que compti amb el finançament de la U.E. 1/ any
21. Optimitzar la gestió de recursos humans
 - 21.1. Nombre de cursos i jornades que realitza el personal: mínim d'1 per any / persona
 - 21.2. Ràtio RRHH/activitats = RRHH < activitats
 - 2012: RRHH 47 % / activitats 49 %
 - 2013: RRHH 41 % / activitats 55 %
 - 2015: RRHH 33% / activitats 63 %(els consums representen el 4 % restant)
22. Optimitzar l'estructura i el seu funcionament, generant un treball en xarxa que racionalitzi els recursos per tal de prioritzar les activitats.
 - 22.1. Nombre d'activitats coproduïdes amb altres equipaments públics o privats: mínim de 2 cada any.
 - 22.2. Nombre d'exposicions que giren pel territori: mínim 1 any

4.3. Pla de comunicació 2013-2015 (esborrany)

Pla de comunicació del Bòlit 2013-2015 (esborrany)

1. FINALITAT DEL PLA

1.1. MISSIÓ

Fer i executar un pla de comunicació que incorpori les accions encaminades a la difusió del conjunt d'activitats i la transmissió de coneixement, prioritant facilitar la comprensió i l'acceptació de les propostes artístiques per part d'un públic majoritari, aplicació de les TIC i desenvolupament de la comunicació 2.0.

Fer difusió de la creació i el pensament contemporanis tot definint activitats i exposicions en funció d'una gran varietat de públics, treballant per tal que les propostes tinguin diversos nivells de lectura, facilitant la comunicació, la documentació i l'accessibilitat de les propostes.

1.2. OBJECTIUS

Desenvolupats a partir dels objectius marcats en el contracte-programa 2012-2015.

Estratègics:

1. Donar a conèixer l'art contemporani i la cultura de més alta qualitat a través d'una comunicació eficient, eficaç, transparent i assequible.
2. Reforçar i mantenir la imatge del Bòlit com un centre artístic d'importància territorial a través de tots els canals de comunicació disponibles.
3. Establir unes bases sòlides que marquin les línies d'actuació de totes les accions de comunicació.
4. Crear espais de relació per a vincular tot tipus de públics (existents i futurs) amb l'art i la cultura i interactuar amb ells.
5. Desenvolupar els mecanismes pràctics de difusió del treball dels artistes, generant un treball en xarxa que n'incrementi el públic potencial.
6. Cercar els mecanismes d'interlocució amb altres institucions, equipaments, agents, etc. per a ser un actiu de la comunitat.

1.3. PROPOSTES

- Oferir informació de qualitat, àgil, transparent i accessible
- Afavorir la participació i la interacció de l'usuari en tots els processos comunicatius
- Disseny d'estratègies per a la fidelització dels usuaris existents i captació de nous públics
- Reforçar la visibilitat del centre a nivell local i internacional
- Gestionar públics
- Oferir una difusió integral i dinàmica de la programació d'art contemporani de la ciutat

2. DESTINATARIS / PÚBLICS

L'objectiu d'un pla d'aquestes característiques contemplarà la fidelització del públic existent així com l'obertura a nous segments de públic.

Tanmateix, treballarà tant la comunicació interna com l'externa.

Comunicació interna: equip del Bòlit. Treballadors de Cultura. Treballadors de l'Ajuntament.

Comunicació externa: a més de gestors culturals, artistes, investigadors, estudiants, mediadors i formadors, un projecte d'aquestes característiques va adreçat a diferents *targets* (segments de mercat) com poden ser:

- Beneficiaris potencials (organismes públics i estructures equivalents, organitzacions professionals, actors econòmics, centres de formació, associacions, fundacions, ONG's i públic en sentit ampli)
- Públic en general, en diversos grups d'usuaris (joves, estudiants, infants, famílies, col·lectius immigrants, etc.)
- Professionals del sector cultural
- Mitjans de comunicació (i responsables de comunicació de les diferents institucions)
- Públic institucional
- Patrocinadors

Es tracta d'atraure i fidelitzar el públic a través de la participació ja sigui amb les activitats programades, amb estratègies de comunicació directa amb els públics, a través de les xarxes socials, etc.

Entenem la gestió de públics com una part de la nostra tasca de comunicació.

És necessari pensar en mecanismes per diversificar la noció de públic a qui vol arribar el centre (desplegant la seva funció pública), més enllà del públic natural format per estudiants, artistes i visitants d'exposicions, i evitar una representació tan sols quantitativa del mateix, tot i que es considera important arribar al major nombre possible de persones.

Sabem que el públic s'ha de cercar de manera activa i oberta, de tal forma que no es tracta de només recepcionar-lo als nostres espais, sinó que s'ha d'estendre el radi d'atracció del centre a altres institucions i llocs d'activitat com ara l'escola, la universitat, els centres cívics, etc. La idea de servei públic inclou la vertebració d'una xarxa de col·laboracions i d'estratègies per tal que els públics tinguin una actitud activa davant les propostes d'art i de cultura. Això ens fa definir el centre a partir d'una carta de serveis (en el camp educatiu es definiria com a centre de recursos) on atenem les necessitats del públic i dels usuaris, i en ambdós casos, les propostes seran de recepció o de participació. És en aquesta vessant de participació en la creació del producte cultural on pensem que hi ha l'acció cultural més intensa i efectiva.

Es definiran activitats i accions específiques en funció d'una gran varietat de públics però es treballarà de forma precisa buscant públics concrets que tenen especial interès per un Centre d'Art Contemporani:

- Comunitat artística: a nivell de Catalunya i sud de França atès que és un públic amb una alta capacitat i voluntat de mobilitat.
- Comunitat educativa: es treballarà per fidelitzar els públics universitaris i escolars realitzant accions específiques en cada cas.
- Joves, infants i famílies.

Per tal de desenvolupar una tasca eficient en aquest sentit es realitzarà un estudi de públics i es desplegarà la realització d'enquestes per obtenir una informació més fidel de la naturalesa i dels interessos, opinions i propostes del públic.

Ens proposem facilitar la comprensió de l'art contemporani en totes les accions del Centre d'Art, treballant per tal que les propostes tinguin diversos nivells de lectura, facilitat l'accessibilitat intel·lectual a les propostes. Tot això, sense renunciar a tenir ressò i notorietat en relació a l'excel·lència de la programació i de l'impacte al territori.

En primer lloc es treballarà pel públic més immediat, el de la ciutat i el de les comarques gironines. L'activitat i serveis tindran però diferents nivells d'interès per tal de desplegar la seva capacitat d'atracció del públic català i satisfer als públics visitants propis del turisme cultural, ja sigui especialitzat en art contemporani com generalista. Finalment es tindrà en compte un usuari que accedeix a través d'internet però que és actiu i crític pel seu alt grau de coneixement en aquest camp.

Per això, per tal d'aconseguir el més ampli abast, es posarà especial èmfasi en la idea de la comunicació i es cercaran fórmules de projectar el centre a la ciutat i més enllà d'aquesta per donar-lo a conèixer.

3. ESTRATÈGIA DE COMUNICACIÓ

La proposta que llancem és la d'una comunicació participativa basada en un ús intensiu de les noves tecnologies i les xarxes socials, on l'usuari n'és l'objectiu i el vehicle a través del qual s'articula el diàleg.

A través dels recursos disponibles, plantegem tot un seguit d'accions adreçades a fer d'aquesta comunicació l'eix vertebrador d'un programa d'activitats dedicat a la difusió de la creació i el pensament contemporanis.

4. RECURSOS/ MATERIALS

- **DISPOSITIUS DE DIFUSIÓ:** a nivell de difusió es proposa treballar amb invitacions i/ o díptics i amb la contractació d'anuncis de publicitat. Tots els dispositius es faran en format digital i en paper.
- **DISPOSITIUS DE COMUNICACIÓ:** a nivell de comunicació es crearan dossiers de premsa explicatius de cadascuna de les activitats així com notes de premsa de

les diferents activitats. La relació amb els mitjans de comunicació haurà de ser fluïda i bidireccional.

- **DISPOSITIUS DE COORDINACIÓ:** una bona gestió de la comunicació ha de contemplar resoldre els problemes d'agenda i de coordinació de les programacions d'art contemporani. Per això, es preveu participar de les plataformes de coordinació de les programacions de l'Àrea de Cultura de l'Ajuntament i del nou sistema d'agenda coordinada de programació cultural de la ciutat que l'Ajuntament té previst posar en marxa el 2012.
- **SENYALITZACIÓ:** tots els espais on es porti a terme activitat del Centre comptaran amb dispositius de senyalització que funcionaran com a elements de comunicació del projecte. Des de les banderoles informatives fins al full de sala, es vetllarà per l'ús d'una comunicació eficient i assequible per a tots els públics.

5. ACCIONS

- **ATENCIÓ TELEFÒNICA:** servei d'atenció telefònica a l'usuari de les exposicions així com a l'artista i/o agent cultural que ho sol·liciti, dins l'horari d'oficines del centre.
- **TRAMESES POSTALS:** tendir a eliminar qualsevol tramesa postal.
- **TRAMESES ELECTRÒNIQUES:** en format de correu electrònic o newsletter.
- **WEB:** el projecte ha de tenir un lloc web propi d'acord amb la imatge corporativa del centre en constant procés d'actualització. Aquest espai permet donar-lo a conèixer i difondre'n la programació ja que la seva estructura funcional inclou tots i cadascun dels diferents apartats del projecte. Així mateix i de cares a establir *feedback* amb l'usuari, es fomentarà la participació del públic a través del desplegament 2.0 ja integrat en el propi web i es farà un treball de creació de xarxes socials actives més enllà de la difusió de continguts per a la publicació i disseminació de coneixement, mitjançant espais a la xarxa com webs, blocs o aplicacions per dispositius mòbils.
- **XARXES SOCIALS 2.0:** la presència del projecte (dels seus continguts i activitats) a les xarxes socials n'amplifica el ressò i contribueix en la seva difusió, arribant a un major nombre d'usuaris. Així mateix, obre l'activitat del centre a la participació interactiva de l'usuari. Es proposa mantenir les xarxes

existents (Facebook, Twitter, Flickr i Vimeo) ara sota el denominador d'Arts_Gi, augmentar-ne el nombre de seguidors/usuaris així com incrementar la interacció amb ells.

- **BASE DE DADES:** el projecte haurà de disposar d'una base dades molt completa on s'hi incloguin adreces de contacte de centres d'art, museus, institucions culturals, escoles, instituts d'ensenyament secundari, universitats, galeries d'art, fundacions, empreses del món de la cultura, mitjans de comunicació (on-line i off-line), artistes, comissaris, crítics, periodistes, marxants d'art, interessats (particulars que han cedit les seves dades a través d'un formulari al web), etc., tant a nivell local, com provincial, estatal i internacional. Aquesta haurà d'estar en permanent actualització i s'hi hauran de poder fer consultes individualitzades i per sectors (segmentades). Per tal d'ampliar-la es podran crear formularis de cessió de dades (dins el propi web).

6. AVALUACIÓ DE RESULTATS

Un cop finalitzada cadascuna de les activitats se n'ha de mesurar la difusió obtinguda, l'audiència a la qual s'ha arribat i l'eco social obtingut. Pel que fa a la difusió, cal comptabilitzar les aparicions en premsa, televisió, ràdio, Internet, etc. Un altre barem són les estadístiques de consulta del web del Centre (on es mesura el nombre de visites, el temps que hi passen, els apartats més visitats, la procedència de l'usuari, etc). A nivell d'audiència, cal comptabilitzar el nombre d'usuaris participants en les activitats. Es pot mesurar l'eco social amb el nivell d'interacció de les eines de web 2.0 (nombre d'amics/seguidors a les xarxes socials, de consultes al web, impacte de les publicacions, presència a hashtags, reports de seguiment a Twitter, etc.).

5. AGRAÏMENTS

Agraïm la col·laboració de les persones que han fet aportacions a la definició i millora del projecte al llarg de la seva redacció.

A l'equip del Bòlit i a totes les persones que s'hi han relacionat professionalment per la feina feta en el desenvolupament, gestió i activitats del Centre des del 2005 fins a l'actualitat.

Convidem a tothom que hi tingui interès a fer les seves propostes de millora, suggeriments i comentaris. Els podeu adreçar a: grupbolit1315@ajgirona.cat

Gràcies per endavant

6. ÍNDEX

SUMARI	2
1. PRESENTACIÓ.....	3
1.1. ANTECEDENTS DEL CENTRE D'ART DE GIRONA.....	4
1.2. CONTEXT	5
1.2.1. El Bòlit i la Xarxa de Centres d'Art de Catalunya	5
1.2.2. Les arts visuals contemporànies a Girona i comarques.....	6
1.3. DEFINICIÓ I OBJECTIUS DEL CENTRE D'ART DE GIRONA	9
1.3.1. Denominació: Bòlit, Centre d'Art Contemporani. Girona	10
1.3.2. Centre d'Art territorial	10
1.3.3. Servei públic	11
1.3.4. Missió.....	11
1.3.5. Visió.....	12
1.3.6. Funcions del Centre.....	13
1.3.7. Objectius	14
1.3.7.1. Objectius estratègics	14
1.3.7.2. Objectius operatius	15
2. PROGRAMES	17
2.1. DIFUSIÓ I MEDIACIÓ (exposicions, activitats i educació)	19
2.1.1. Exposicions	20
2.1.1.1. Exposicions de producció pròpia.....	22
2.1.1.2. Exposicions en col·laboració	23
2.1.1.3. Coordinació amb altres espais expositius de Girona	25
2.1.2. Activitats	25
2.1.2.1. Bòlit diàlegs: mediació.....	25
2.1.2.2. Òrbita Bòlit: participació	26
2.1.2.3. Turisme cultural.....	27
2.1.3. Educació	28
2.1.3.1. Cursos i workshops	29
2.1.3.2. Recursos educatius.....	29
2.1.3.3. Bòlit kids.....	30

2.1.3.4. Jornades pedagògiques.....	30
2.2. INNOVACIÓ I DESENVOLUPAMENT	30
2.2.1. Bòlit innova.....	30
2.2.1.1. Bòlitemprèn.....	33
2.2.1.2. Òrbita Bolitemprèn (activitats de foment).....	34
2.2.1.3. Bòlit Edicions – Bòlit Kiosk.....	35
2.2.2. Artistes i comissaris en residència	36
2.2.2.1. Beca TIC Bòlit.....	37
2.2.2.2. Beca Bòlit empresa.....	38
2.2.2.3. Projecte educatiu Bòlit Residents: comissariat i art jove.....	38
2.2.3. Bòlit reflexió.....	39
2.2.3.1. Simposi d'art	39
2.2.3.2. Laboratori de curadoria.....	39
2.2.3.3. Premis Bòlit a la Crítica d'Art Contemporani.....	40
2.2.4. Serveis de suport a la creació contemporània	40
2.2.4.2. Lloguer d'equips.....	41
2.2.4.3. Assessorament tècnic	42
2.2.4.4. Suport a la difusió	42
2.2.4.5. Banc de projectes	42
2.3. DOCUMENTACIÓ I PATRIMONI	42
2.3.1. Arxiu-documentació	42
2.3.2. Dinamització del fons d'art contemporani.....	43
3. GESTIÓ	44
3.1. MODEL DE GESTIÓ	44
3.1.1. Model de gestió	44
3.1.2. Model de direcció	45
3.1.3. Criteris de gestió.....	45
3.2. GESTIÓ DE PROJECTES	47
3.2.1. Participació	47
3.2.1.1. Complicitats: càrtel contemporani de Girona.....	47
3.2.1.2. Amics de l'art contemporani	48
3.2.1.3. Voluntariat vs. col·laboradors	48

3.2.2. Xarxes.....	50
3.2.2.1. Connexió amb projectes locals.....	50
3.2.2.2. Xarxes territorials	51
3.2.2.3. Projectes Europeus.....	52
3.2.3. Comunicació.....	52
3.3. GESTIÓ DE RECURSOS	54
3.3.1. Recursos humans.....	54
3.3.1.1. L'equip del Bòlit	54
3.3.1.2. Funcions del personal	55
3.3.1.3. Organigrama del Bòlit.....	57
3.3.1.4. Coordinació i serveis municipals.....	58
3.3.1.5. Serveis externs.....	58
3.3.2. Espais	59
3.3.2.1. Espais del Bòlit: sales d'exposicions i oficines	59
3.3.2.2. Espais municipals a incorporar	60
3.3.2.3. Altres espais de cessió temporal	64
3.3.3. Gestió econòmica.....	65
3.3.3.1. Despeses	65
3.3.3.2. Finançament.....	65
3.3.3.3. Pressupost	67
3.3.4. Pla de treball. Cronograma 2013-2015	70
4. ANNEXOS.....	74
4.1. Document director del Centre d'Art Contemporani de Girona Comitè Impulsor del Centre d'Art de Girona (2009).....	74
4.2. Objectius/indicadors del Bòlit pel període 2012-2015.....	82
4.3. Pla de comunicació 2013-2015 (esborrany)	88
5. AGRAÏMENTS	94
6. ÍNDEX.....	95

Organitza



Amb la col·laboració de



Patrocinat per



www.bolit.cat / info@bolit.cat

(34) 972 42 76 27