



# L'ombra sota la parpella

**Anatomia del cos excèntric**

Pep Admetlla





## Introducció

---

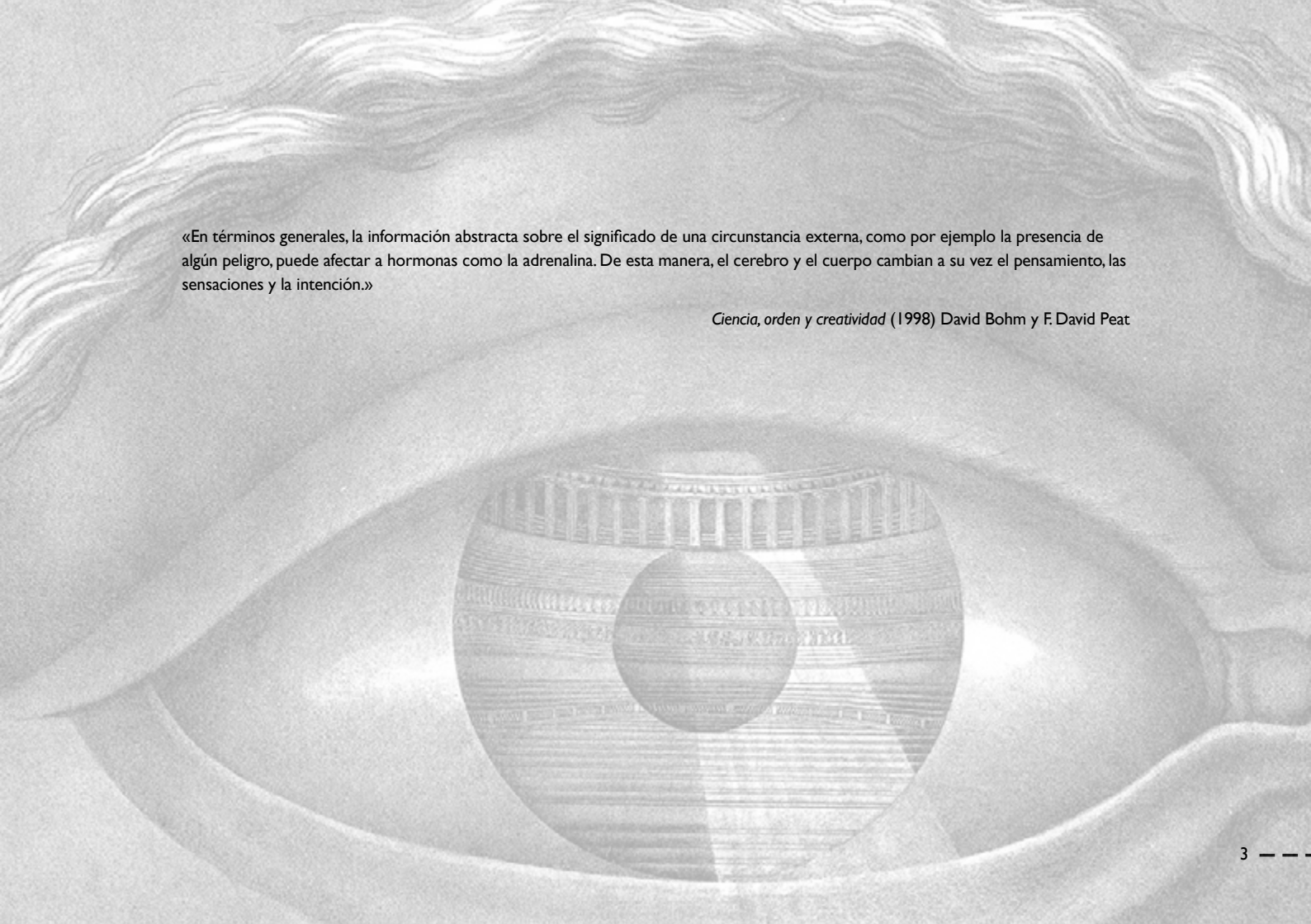
Com a expressió del poder institucional, el panòptic esdevé un mecanisme de vigilància i una eina de control. Però la mateixa estructura que funcionava com a presó, ha acabat fent servei a l'espectacle. Així operen els dispositius tecnològics contemporanis que, introduïts i adaptats a la nostra estructura anatòmica, colonitzen el nostre cos i n'articulen noves expectatives que creen nous significats, propis i grupals. Al mateix temps, alteren la nostra percepció i generen noves formes de control de la realitat. Tota màquina de visió

«A tot arreu són els ulls de Déu, que observen els dolents i els bons»  
Proverbis 15:3

és, ahora, una màquina de ser vist. Això produeix un altre tipus de violència, més subtil, més perversa, però igualment manipuladora, basada en l'autocontrol. Segurament, ens estem convertint, com deia Jeremy Bentham, en un "Panopticon and Inspection House" d'abast global; cada vegada més autònom, però també més dependent de treure rèdit de les formes i funcions dels cossos que l'habiten.

D'aquí l'anatomia del cos excèntric.





«En términos generales, la información abstracta sobre el significado de una circunstancia externa, como por ejemplo la presencia de algún peligro, puede afectar a hormonas como la adrenalina. De esta manera, el cerebro y el cuerpo cambian a su vez el pensamiento, las sensaciones y la intención.»

*Ciencia, orden y creatividad* (1998) David Bohm y F. David Peat

## L'ombra sota la parpella

---

**Ingrid Guardiola**

L'artista gironí Pep Admetlla, a “L'ombra sota la parpella”, sintetitza anys de recerca sobre l'anatomia humana, els enigmes del cervell i la visió com a misteri. Avui en dia, les interfícies digitals que modulen i condicionen com mirem i des d'on mirem són cada vegada més transparents, més dissoltes, menys evidents. Admetlla torna a l'artifici ocular, al panòptic, aquell dispositiu que ja usava Dante al segle XIV per descriure l'infern —i que un segle després Botticelli pintava—, o que al segle XVI s'usava en els teatres anatòmics on s'obrien

cadàvers en nom del coneixement fet espectacle. La figura del panòptic, però, la va popularitzar el filòsof i jurista Jeremy Bentham al segle XVIII per construir un eficient model de presons. L'aportació del panòptic és que, gràcies a la seva arquitectura, només necessita un vigilant per a tots els presos; l'altra millora és que l'energia del lloc estava pensada perquè la proveïssin els mateixos condemnats a través de telers i rodes hidràuliques. Aquest projecte va servir al filòsof Michel Foucault per parlar de les institucions disciplinàries del segle XIX al seu famós llibre *Vigilar i castigar* (1975).

El segle XX va convertir el panòptic en un espectacle amb “The Wall of Death” a Coney Island, i la base de *1984* (1949) de George Orwell, una distopia política protagonitzada pel Gran Germà i inspirada en el totalitarisme. El segle XX també va convertir el panòptic en una extensa trama de televisions, cables, satèl·lits i ordinadors, mentre que el segle XXI el posa a les nostres butxaques amb els telèfons mòbils, la fibra òptica i el “capitalisme de la vigilància” (Zuboff, 2018) o el que alguns

també anomenen *data driven capitalism* ('capitalisme orientat a les dades'). En aquest gir del capitalisme, la vigilància opera a través de bits d'informació que conformen neuroestímul en una vida sempre connectada (en línia). Eines com el Neuralink de Tesla o àmbits com el de la intel·ligència artificial interactuen amb els nostres cervells i, fins a un punt, en modulen el circuit elèctric i tot potencial.

Passem de la disciplina al control difús; no queda rastre de tots els elements físics i teatrals que hi ha en joc en l'exercici d'observar i ser observat per un altre. Per això Pep Admetlla vol tornar a traslladar la representació de l'ull al teatre, subratllant l'analogia que hi ha entre els dos elements, tant des del punt de vista de la seva arquitectura com des dels elements fisico-químics i neurològics que hi actuen. Avui en dia sembla que l'ull i la mà han deixat de relacionar-se i el coneixement l'adquirim, cada vegada més, lluny de l'experiència corpòria, en un règim merament abstracte i digital. Si Juhani Pallasmaa a *La mano que piensa* analitzava

l'essència de la mà i el seu paper fonamental en l'evolució de les habilitats, la intel·ligència i les nostres capacitats conceptuals, quin efecte tindrà sobre nosaltres el fet de delegar aquests elements essencials a les interfícies digitals? Quines conseqüències a llarg termini tindrà el fet de viure en cossos digitals? Tampoc és estrany que Jonathan Crary comenci el seu lúcid llibre *Las técnicas del observador* —un llibre que analitza la cultura visual del segle XIX avaluant els problemes del modernisme visual—, amb la citació de Paul Virilio següent: “El camp de la visió sempre m'ha semblat comparable al sòl d'una excavació arqueològica”.

Pep Admetlla, a partir de les seves peculiars lliçons d'anatomia, fa de la visió, l'arquitectura i el cos, un espai de diàleg. L'exposició també planteja l'espai expositiu com un recés a la vida en línia (online), com un possible teatre anatòmic, viu i transitable, un indret de reunió i coneixement.

La recusió i reducció  
ràpida per part de l'IA és tant augmentada com simplista,  
tenint en compte que al ser un text breu, les dades ser  
via línia als algoritmes predictius de dispositius d'aparells de control,  
visualització i cercar, visualització a ulls clucs!

## L'ombra sota la parpella

### Pep Admetlla

Primera aproximació a la tecnologia **Chat GPT\*** per crear un text breu a partir de **paraules clau** (carregades de significat) dins els conceptes tractats en l'exposició.

"Sota l'ombra de la parpella - Anatomies excèntriques" és una obra fascinant de l'escultor català Pep Admetlla, que explora el tema de la biomecànica i la tecnologia integrada en el cos humà.

La peça presenta una sèrie de "dispositius" i "aparells" que estan integrats al cos, com si fossin una extensió del mateix. Aquesta idea està inspirada en la tendència actual de la tecnologia portàtil, com els rellotges intel·ligents i els dispositius de seguiment de la salut que es poden portar al cos.

**Paraules clau:** "Sota l'ombra de la parpella - Anatomies excèntriques", Pep Admetlla, tecnologia, dispositius, aparells, biomecànica, IA, cos humà, "muro de la muerte", "Teatre Anatomic"

No obstant això, Admetlla va més enllà d'això, mostrant com aquests dispositius i aparells poden transformar la manera en què percebem el món. A través d'un "Teatre Anatomic", l'artista presenta un espectacle que reflecteix la complexitat del cos humà, amb una combinació de formes orgàniques i mecàniques.

Així mateix, la peça incorpora l'ús de l'Intel·ligència Artificial, amb una secció de la peça que explora la idea de la biomecànica i la IA, amb una referència al "Muro de la Muerte", una barrera virtual que els robots han de superar per demostrar la seva agilitat i capacitat de moviment.

En resum, "Sota l'ombra de la parpella - Anatomies excèntriques" és una obra impactant i innovadora, que fusiona la tecnologia i la biomecànica per explorar la complexitat del cos humà. Amb aquesta peça, Pep Admetlla convida els espectadors a reflexionar sobre la manera en què la tecnologia pot transformar la nostra percepció del món i la nostra pròpia experiència del cos.

\*És una intel·ligència artificial basada en l'aprenentatge a partir de la conversa amb els usuaris que des del 2022 està al mercat.

Per a ser, irrompent en un futur proper,  
hauríem d'aprendre a dialogar (parlem)  
i connectar, d'amb amb parpella i Big Data  
per entrar als dispositius, fins de control dels algoritmes de IA.



capital agut es ho referenciant per documents

Sobre el "Wall of Death"

l'eliminació de tota les referències que desplega, no tenim cap sentit en el projecte. / L'algortma no

obuia totalment conceptes superats en l'ideal de portar i

funció d'estudi de certum i expressió de l'artefacte

temus **com** peccar en **Trobam**

anatomia com a lloc d'observació A part d'oblidar les referències donades

cap cas apunta res a la significació

sobre els autors **Bentham** i **Viviano** univerts.

dels muntatges, així, els definim com a idees.

**L'origen**

clau una significació a la cultura del cos i no a l'intent d'apropiar en la mateixa

**Pep Admetlla**

Chat GPT versió corregida i comentada per l'autor

No obstant això, Admetlla va més enllà d'això, mostrant com aquests dispositius i aparells poden transformar la manera en què percebem el món. A través d'un "Teatre Anatomic", l'artista presenta un espectacle que reflecteix la complexitat del cos humà, amb una combinació de formes orgàniques i mecàniques.

no ho localitzat el dels termes lligats a la definició de "dispositiu" que el fa clau en la definició del disseny del dispositiu...

Així mateix, la peça incorpora l'ús de l'Intel·ligència Artificial, amb una secció de la peça que explora la idea de la biomecànica i la IA, amb una referència al "Muro de la Muerte", una barrera virtual que els robots han de superar per demostrar la seva agilitat i capacitat de moviment.

"Sota l'ombra de la parrella - Anatomies exèntriques" és una obra fascinant de l'escultor català Pep Admetlla, que explora el tema de la biomecànica i la tecnologia integrada en el cos humà.

En resum, "Sota l'ombra de la parrella - Anatomies exèntriques" és una obra impactant i innovadora, que fusiona la tecnologia i la biomecànica per explorar la complexitat del cos humà. Amb aquesta peça, Pep Admetlla convida els espectadors a reflexionar sobre la manera en què la tecnologia pot transformar la nostra percepció del món i la nostra pròpia experiència del cos.

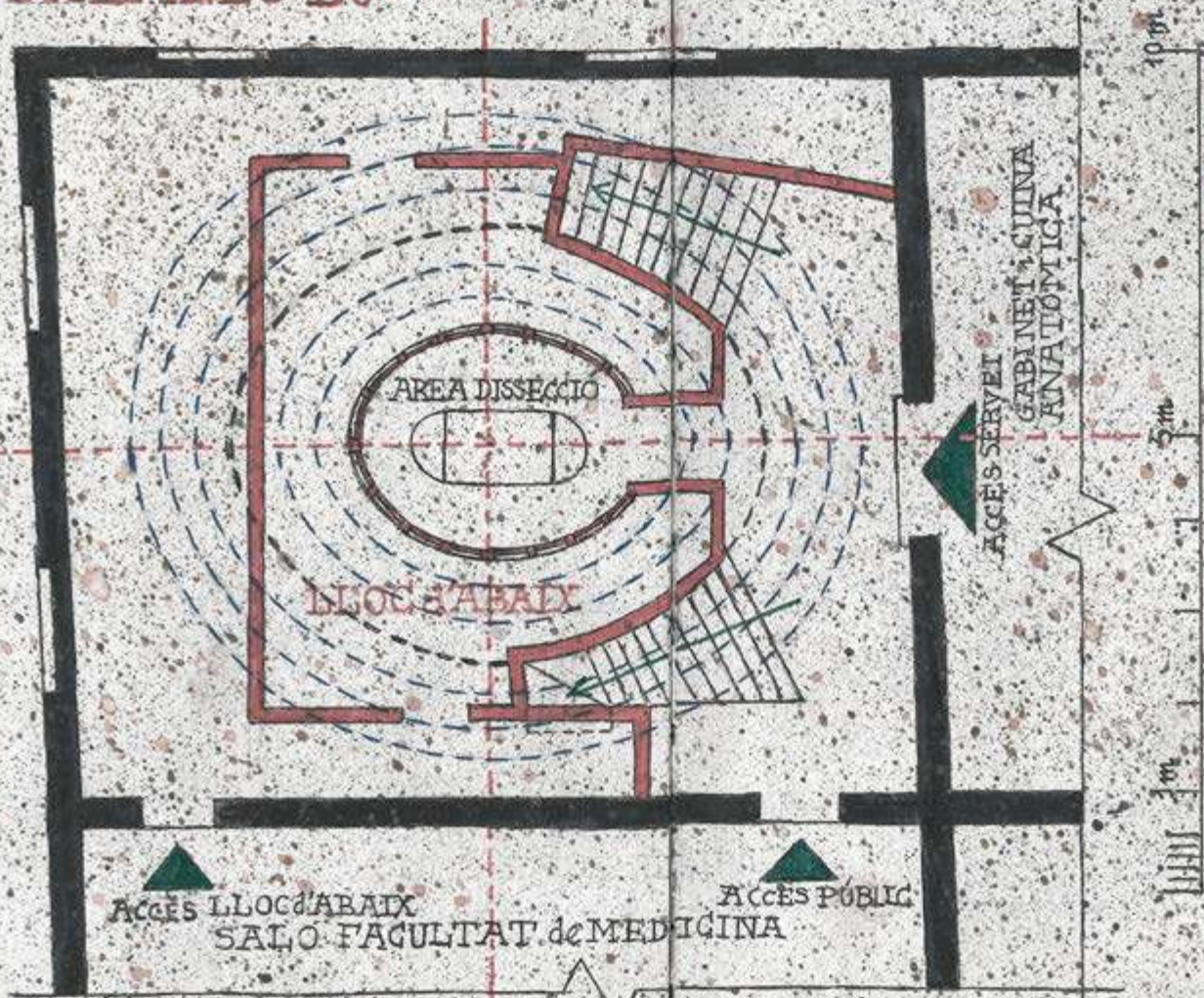
La peça presenta una sèrie de "dispositius" i "aparells" que estan integrats al cos, com si fossin una extensió del mateix. Aquesta idea està inspirada en la tendència actual de la tecnologia portàtil, com els rellotges intel·ligents i els dispositius de seguiment de la salut que es poden portar al cos.

Evidentment, la complexitat de l'estructura

que proposen, amb la seva redacció i l'ús de la complexitat i l'obscuretat

# PALAZZO Bo-

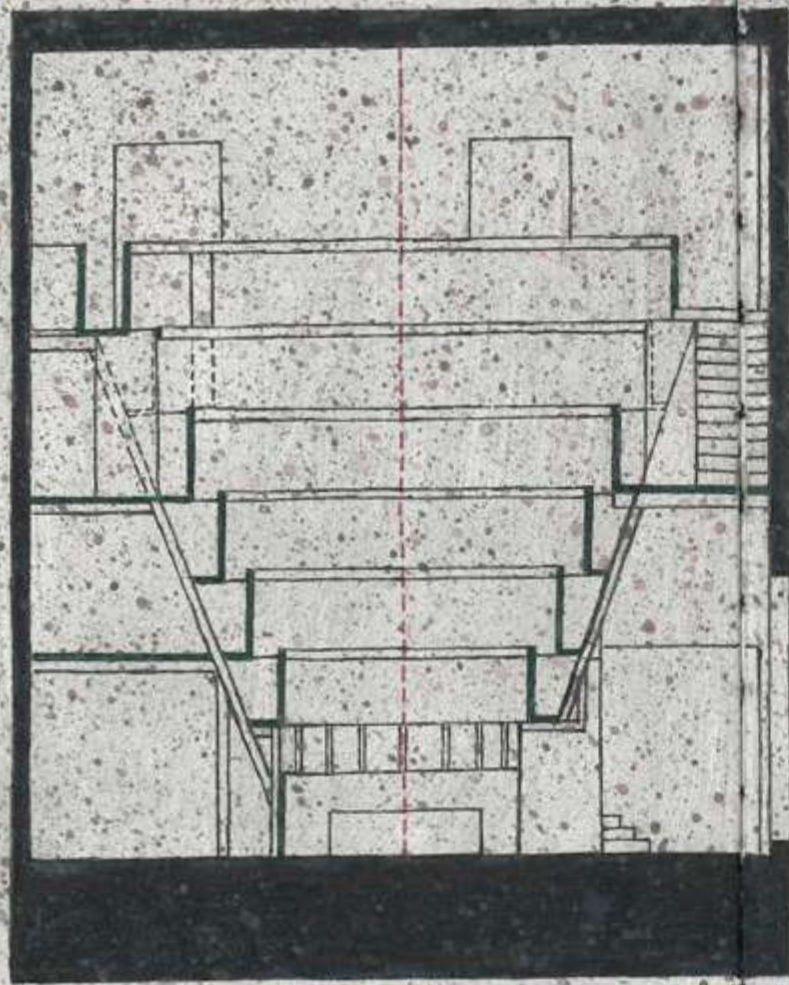
S.L



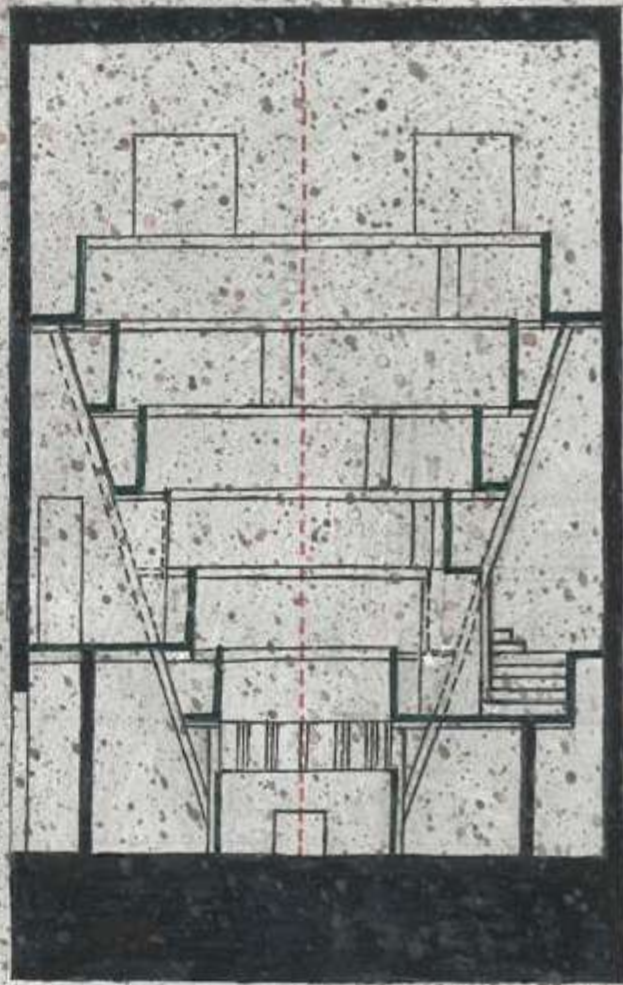
Planta baixa, ANATEATRE, ANATOMIG-PADOVA.  
1594. Accessos, d'ed de dissecció i es pot d'observació  
ocult de **EL LLOC D'ABATX**.

ANFITEATRE ANATÒMIC

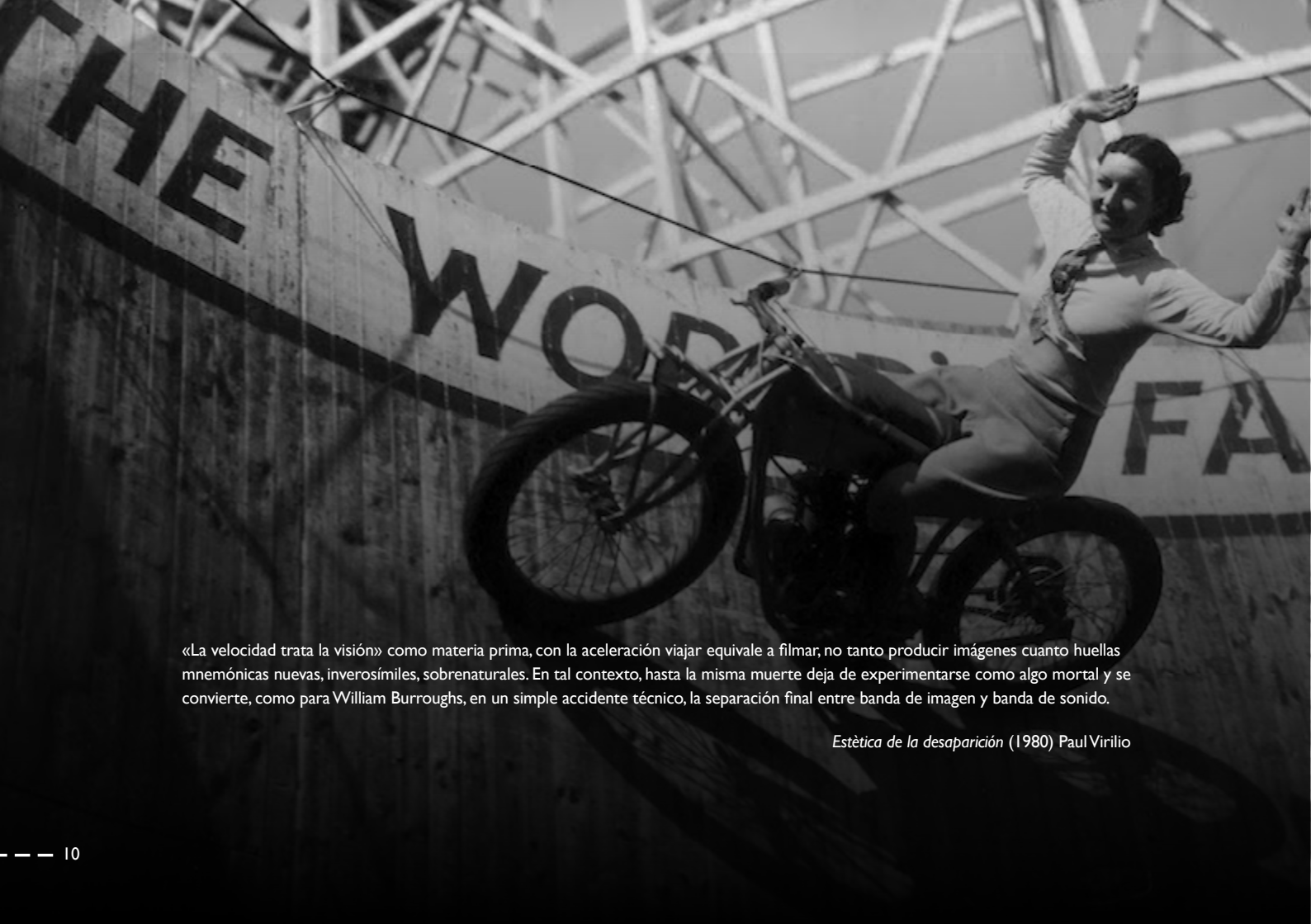
Dibuix de CLAUDI GALÈNO



Secció longitudinal.



Secció transversal.



«La velocidad trata la visión» como materia prima, con la aceleración viajar equivale a filmar, no tanto producir imágenes cuanto huellas mnemónicas nuevas, inverosímiles, sobrenaturales. En tal contexto, hasta la misma muerte deja de experimentarse como algo mortal y se convierte, como para William Burroughs, en un simple accidente técnico, la separación final entre banda de imagen y banda de sonido.

*Estética de la desaparición (1980) Paul Virilio*



Mapa de l'infern. Sandro Botticelli



Teatre anatomic al Palazzo del Bo, Facultat de Medicina, Universitat de Pàdua



Wall of death

①

Alto: 4.89m

Horiz. de succesor!

4.89

segundo de planos de brando i esgrando  
ambos muros, concreto, i deca, del proyecto  
es hals de la libreta de trabajo

"Well of Death"



4.56

del estudio:  
elaboración i taller!  
departo del tiempo de  
montaje final (según  
pases)

montaje parista (St. N.)  
o para montaje en T.

1.25

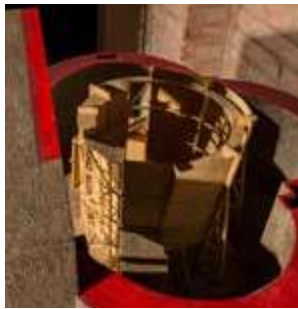
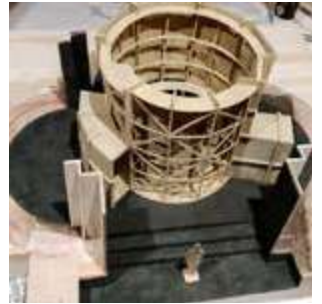
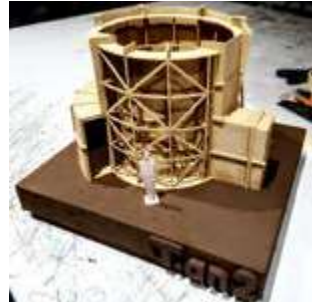
2.00

ALBAT PINGUIN

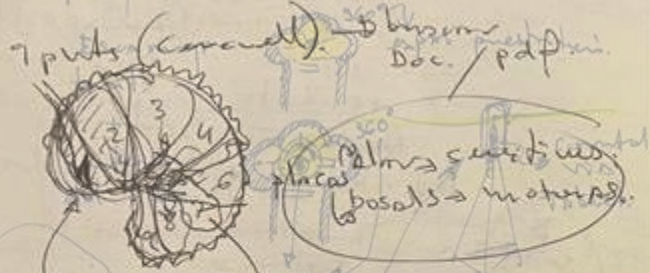
TEATRO ALBATO VIC - CONSTRUCCION EPIMEAN - PASTA i TABLON -

ALBATO MULTITUBO

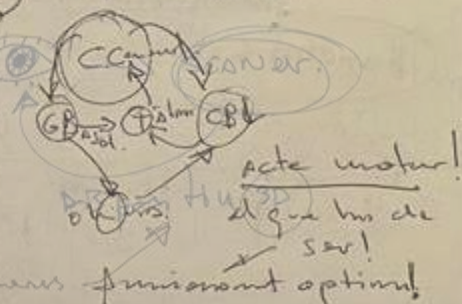
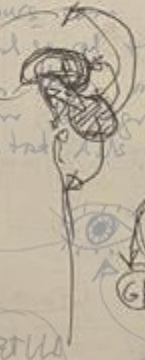
ambos conceptos i estudio estructural  
inicio final del de la obra de



Scuse prima "Condició de recuperació"  
 el tal·lam. i no te patrons mobilitat  
 superior inferior

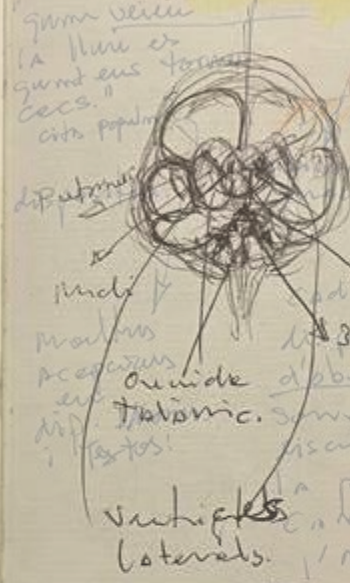


Magnum Disko bl. Escaneig SD de  
 punts a partir de les dades  
 obtingues mitjançant un  
 intensificador de senyals  
 o què sigui (pells d'alguna  
 a més de la direcció de l'ús  
 Senyals de qualitat  
 qualitat de les espines  
 i cervicals.



Alcís ADMETUS  
 PARRI SOLER  
 SCAN.IT

- ganglis basals cerebral.



Secuó axial.  
 sensor ple  
 aplicació E-DNOMY  
 o automàtics.  
 Talam  
 cada vegada que es  
 del 3r vehicle.  
 Ocuide d'obertura del diafragma  
 Talam.  
 Vestíbuls laterals.  
 (pacíficos!)



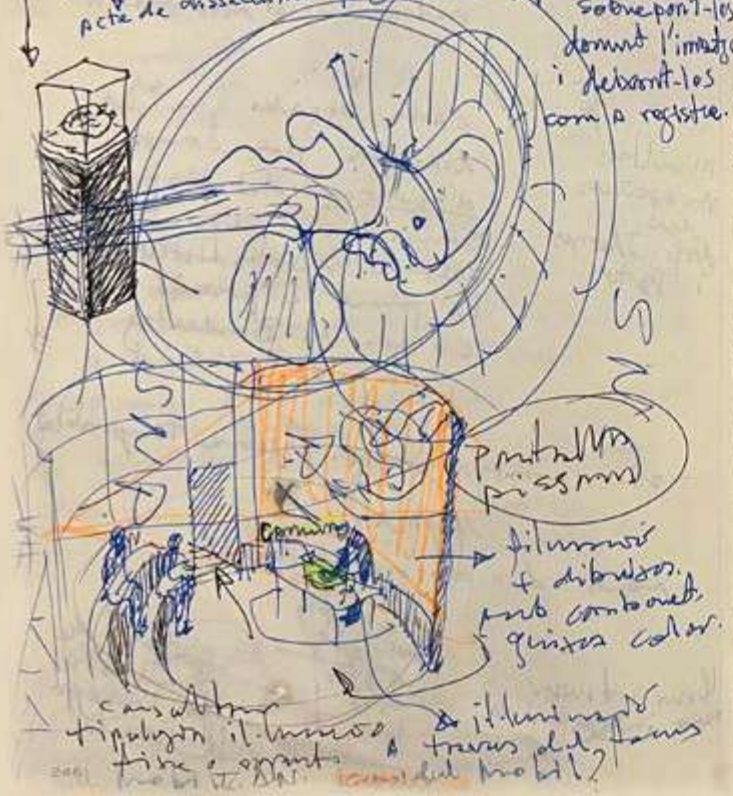
- sin...  
 Tèrmini  
 impotència  
 mull  
 Congestió  
 Tancat?  
 10000 unitats  
 i 100000  
 de límits.

Un m...  
 un...  
 un...



- Un pla d'anatomia clonada. (Ara començat)  
 Accés a partir de les 11/12h. (Nit) → per inscripció?  
 deixar mobil a l'exterior. (Apagat) → Previa obant?  
 Prohibició de filmar i dur fotos!  
 duradors → indeterminats!  
 xerrada/debat/dissacció d'un cor + tota la resta de mal.  
 (resultat) → paga dels urms

Filmació en directe sobre sup. pantalla T.A.N.  
 Acte de dissecció + dibuixos explicatius  
 Sobrepont-los donant l'imatge i debatint-los com a registre.



construcció i dibuixos + marques + instal·lació.

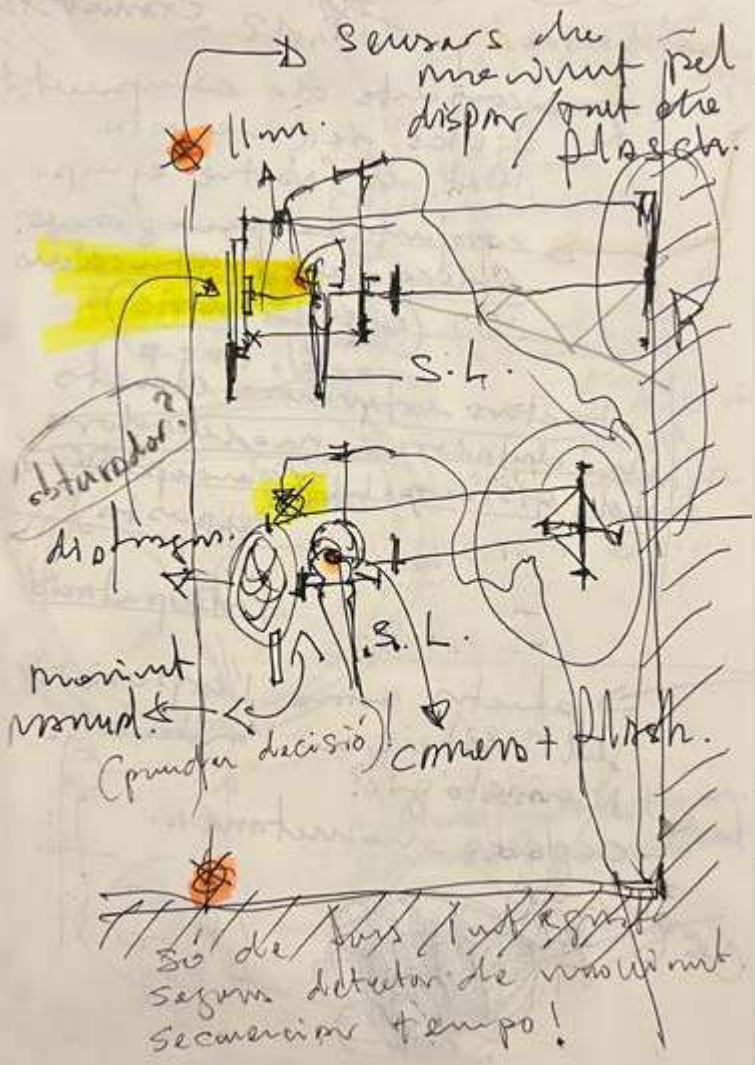


Segon T.A.N.  
 Fragment "salvat" → amb a referència a l'antologia del conjunt del T.A.N.  
 on queden representats tots els elements constructius i simbòlics, etc.

marcar com a tall  
 Selecció després del muntatge.  
 Per la direcció i comissaris (intercal·lar!).

- instigat p'elements de fons dins T.A.N.  
 Filmess, premsa, muntatge estructural.  
 Proccia física i conceptual + imatges del Wall of death.  
 - sons originals de cada filmada -

② S. Limbica / cagassa / discurs 33  
 só ambient. [circulació de la sang, batec de cor, Respiració.  
 só de flash carregant-se.  
 só de dispar de flash.  
 entra en simultaneu del discurs d'A. Helf. H. al Bundestag edifici del Reichstag.



ORIGEN POEPTIC - MORTUARIA DE T.A.N.

projecció + so + il·luminació + 2 espais + 1 interior

Pisotom

access

estructura  
sota  
estructura  
mostrador

subest. de l'inter del  
Taller d'elaboració d'informació

en punts  
20 p. +

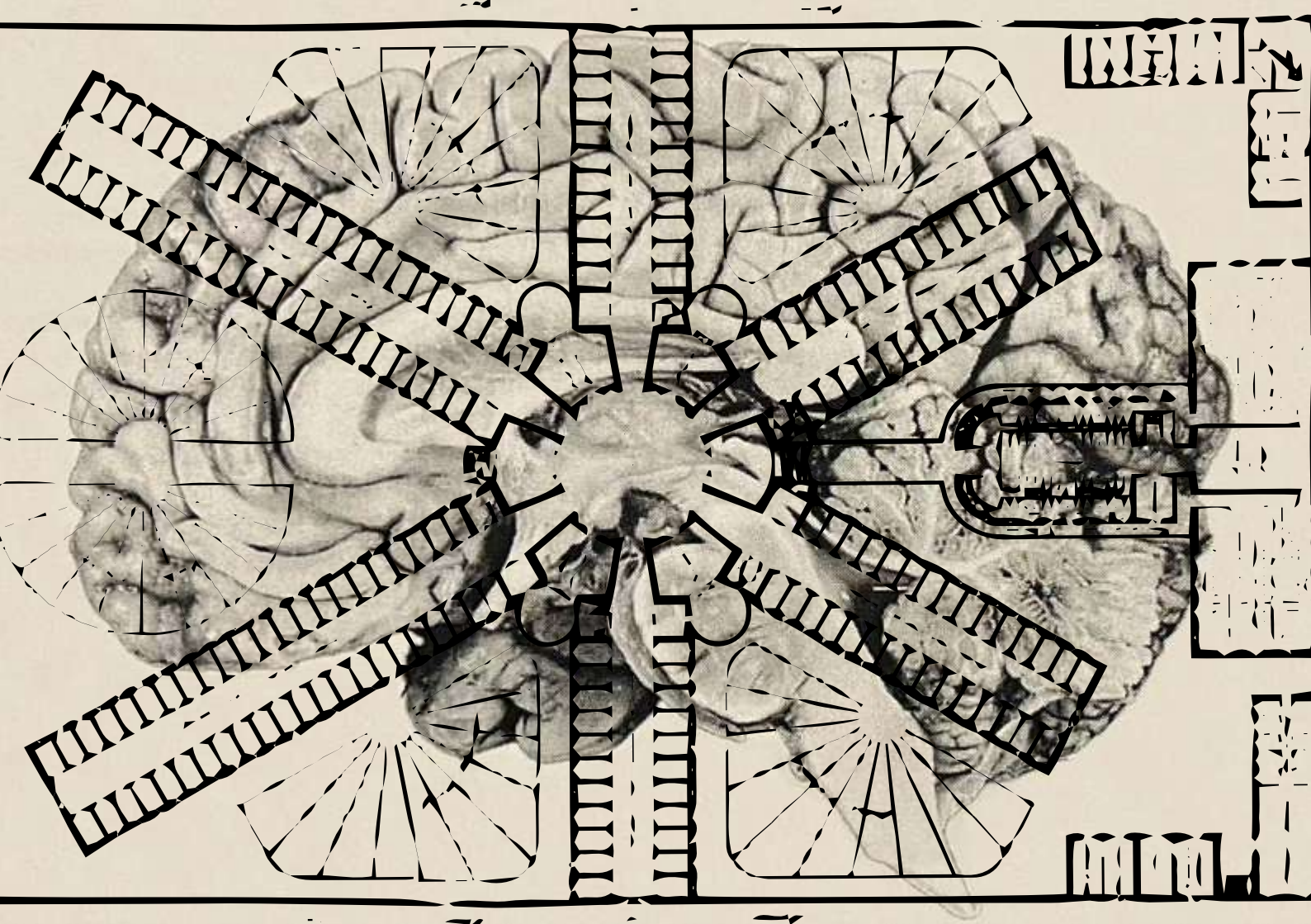
INSCRIPCIÓ

"HIC LOCUS UBI MORS EAST  
SUCCURERE VITAE"

- AQUEST ES EL LLOC ON ELS MORTS  
ES COMPLAEN EN AJUDAR ELS VIUS -

TEXT COM A FRONTISFICI DINS EL  
TEATRE ANATÒMIC?

▶ SITUAT AL T.A.N. DEL PALAZZ del BO  
Universitat de Palerm





mes parts, però i ja  
 impulsos elèctrics com i ja  
 nervosis - via de comunicació  
 entre bacteris! estructura  
 de biofilm.  
 Precursors del SNC.?

Investigació sobre "biofilm" bacterià!

disposició  
 Alastónia

plafons  
 dibuixats  
 on s'expliquen  
 espisotels  
 puntes de cèl·lules  
 vesícules  
 de funció  
 estructura  
 per color



Numerar totes les peces per  
 una possible relació i  
 muntatge

0/9 → portar  
 col·lacionar  
 parts constructives.

efectua!  
 TEXTE amb LA MÒ QUE PENSA!  
 off!

mirar de  
 construir  
 coses que  
 siguin  
 funcionals

cap als  
 adreces,  
 que  
 condicions

l'ombra  
 sota  
 l'arpeggi  
 a 3m.

de l'aire  
 la pell  
 T.A. var  
 carboni  
 concepte  
 ploms  
 tractar.

base  
 negatve.  
 cura sense  
 de Soma).

Pel·lícula  
 dels de l'aire

Tancar en estructura, pensar!  
 digna d'història de què!

Secrets



- Michel Foucault - (Panopticon).

El panòptic expressa molt bé el tipus de domini que es dona a l'edat contemporània: els mecanismes de vigilància són introduïts en els casos, formen part d'un tipus de violència que s'articula ~~vigilant~~ a través de les expectatives i els significats que transmeten els espais i les institucions.

Dispositius d'interfície digitals / substitutoris

- adaptats.
  - integrats.
  - transparents.
- tipus de control.

La mà enplantada

La visió alternada.

sobre l'arquitectura i l'escultura.

- allò que no és necessari no es bo!
- màxim efecte amb els mínims recursos!
- potència expressiva del veïl...
- suggerir més que "relatar".
- per i desfer (borrar) deixar el rastre.
- vençim al "estil" - inventar des del origen.

Panòptic de Porticelli - Infam de Dmbe

Per mi entenen a la ciutat Safoni, Per mi entenen cap a l'etern d'altre, Per mi entenen el veïl per sempre sent. La visió és una cosa que no pot ser: en primer lloc, la visió pot tenir, l'alta saviesa i el primer veïl. Però la visió és una cosa que no pot ser: en primer lloc, la visió pot tenir, l'alta saviesa i el primer veïl. Però la visió és una cosa que no pot ser: en primer lloc, la visió pot tenir, l'alta saviesa i el primer veïl.

Comèdia - Dmbe

III/III

tronc en un seul bloc.

Système Lippincott.  
Poste Central

à l'Université d'Urbino (S.A.)  
software  
Laboratoire (méthode)

Neurones

Neurones  
Nervous Biologica.

Poste NPS

Unité  
réal

Autodidactique  
de l'homme

Sortida

hologramme

Projet de base  
de l'équipement  
de travail  
de l'équipement

Application de la  
Système Lippincott



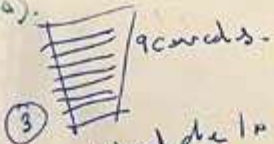
Projet de base  
de l'équipement  
de l'équipement

Projet de base  
de l'équipement

Projet



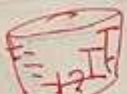
Dr. Antonio de Leoy (cirurgia).



④ Teatre, Anatomic.

② Wall of Death.

③ espiral de la Divina Comèdia de DANTE. A.



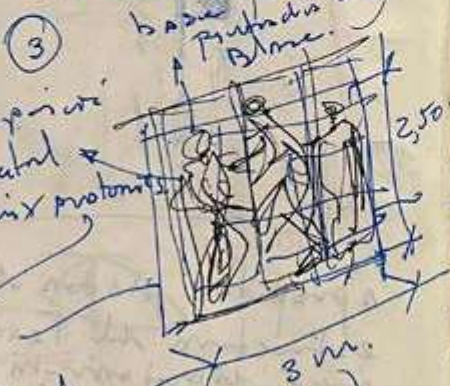
3 setmanes?

aprofitar els dies de muntatge per crear una video creació de l'instal·lació - (filmar procés) construcció. + Datas? + missa de llum?

Imaginatge i muntatge > 10 minuts  
pintada S. AN. (Temperalitat del plat)  
espèr muntar per punt de l'espèr (compartir experiència)

3 sobre p. vege tal de c. p. vege tal + vb dibuix protom.

base sota Pintada de Alme.



com a plombs + tècnis. (aquí em fectores) "Detestable fantatis" recomanats o prohibició per for autopsies!

Accions necessàries durant el temps de muntatge com a punt de appo?

activitats a l'entorn del temps. T. Anatomic. Edit. St. Nicolau 2023. (Musica / bucar?) & directe?

Taller d'anatomia per infants i adults.  
- debat sobre cas i identitat de (relativa anatómica) i morfologia?  
- el cas antropologic. (H. de l'Aut?)  
- Cornell i IA / AI hiperactivitat.  
- Uiso Anatomia amb Sam Sam.  
Dissociacions  
- con i con l'ian  
- tricio / m ofon / m ofon  
- @ sica / analogies (tòpic).



com a plombs dibuixats in situ durant el muntatge.



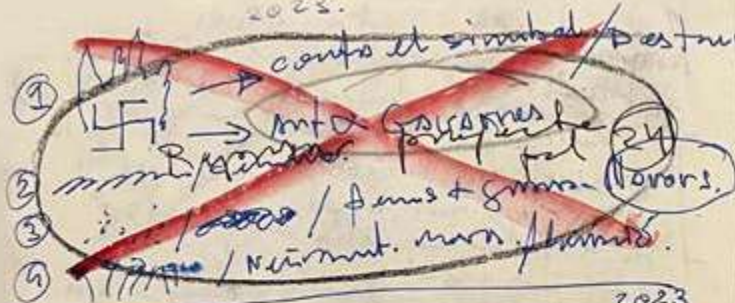
3 Cartografia del cas humà sobre p. vege tal + imatge Activitat Neurs ml. Encefaliu



2 Teatre, Anatomic + filmat "sota l'ombra de la pupilla"

for pissarro (pintor pitua Nge plástia)

2023.



"L'ombra sota la porpella".

2023



For (s) discurs del 33 / s. XX  
de  
A. Hitler.

puens se present  
del coneu. Al Bundesstag.  
de mmes  
democràtics!

segle XX - Joseph Goebbels.  
Mestre de propaganda.

les volies con a  
inteficà. per la  
manipulació de tot  
un poble i societat!  
Ce gressor. físic i intel·lectual  
un poble i societat!  
un poble i societat!

**NICOLÁS JASANYAS**

Dispositiu mèdic i devocionat del regim!  
654 22 38 47. Per crònic  
compartint Gueggin i  
unificadors?  
control cordul



7 unit focal central (del camp visual  
de la ratina al voltant del qual s'agrupen els  
cons. (visió més tda. per l'observació dels  
detalls).

Posibles projeccions

- Pròptic. de Boticcelli. (divina comedia Dante)
- d'unes D.C. Dante. (Infern)
- Wall of Death.



mes d'altres  
que s'han elevat  
davant les dip.  
a pugny

dispositiu de l'espectador  
pels intermitents "nets" sense  
entorpir-se. visualment.

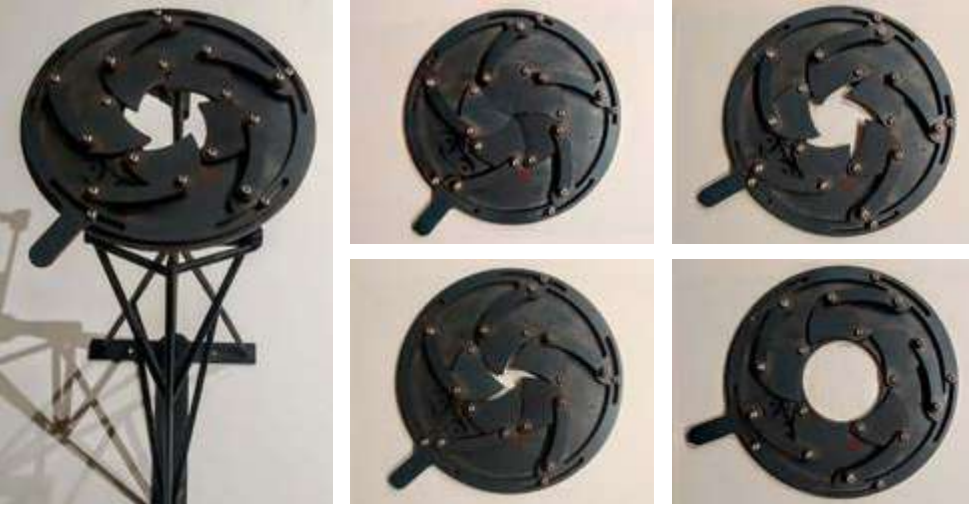
deu  
brucalitat  
de la universitat  
(Resposta AFEREN)

(Artista).

reposta  
P.C.R.  
SAF  
deu  
per que  
del  
fet.

A Tecno especialista  
sistema (Trucor-lo per  
ceguera sistema Umbic  
i 55)





## Sistema límbico

---

El sistema límbico recibe su nombre por su posición en el borde medial del encéfalo (el gran lóbulo límbico). Consta de varias estructuras con conexiones complejas, y a menudo entrelazadas, que finalmente se proyectan todas en el hipotálamo. La entrada de información más importante al sistema límbico desde las áreas de asociación cortical enlaza comportamientos complejos con fines precisos con comportamientos más primitivos, instintivos, y con la homeostasis interna en una cascada de conexiones nerviosas. En una forma simplificada, podemos expresar que la información se recoge del mundo exterior mediante vías de modelidad específica y se elabora en las áreas de asociación parietoccipitales (función de percepción

espacial). Esta información se conduce después hacia las áreas de asociación frontales implicadas en la planificación del comportamiento (regulación) y también a las áreas de asociación temporales inferiores, donde la información puede alcanzar jerarquía supramodal y significado (elaboración semántica).

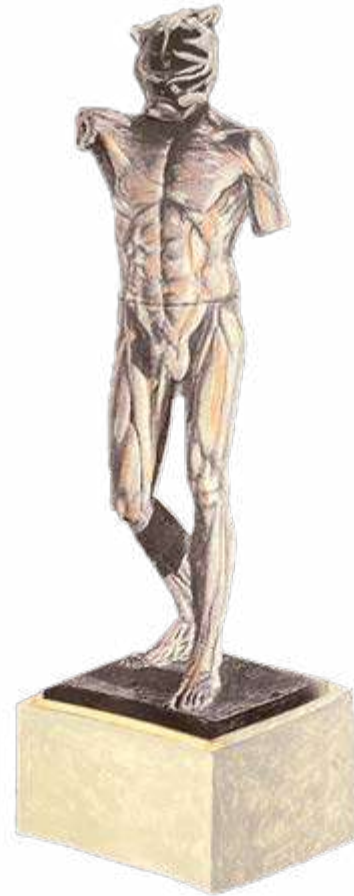
La entrada de información en el sistema límbico se hace bien directamente en el cuerpo amigdalino, bien indirectamente en la formación hipocámpal, por vía del área entorrinal. El cuerpo amigdalino parece proporcionar una connotación afectiva a la experiencia, especialmente aquella aplicable a estímulos sociales. Quizá el afecto sea un desarrollo evolutivo de unas "sensaciones"



más primitivas, derivadas de entradas sensitivas autónomas, desde órganos corporales, en el hipotálamo. El flujo de información en la formación hipocampal permite un enlace con experiencias previas, ya que la formación hipocampal es esencial para el recuerdo y el aprendizaje (memoria).

El sistema límbico es capaz de influir sobre respuestas motoras apropiadas a sus análisis informativos, a través de proyecciones para el núcleo accumbens, que forma parte de los núcleos basales.

*Neuroanatomía (2019)*, Alan R. Crossman i David Neary



Nu masculí. Firmat al costat esquerra de la base, Alfons.  
No datat. Finals del segle XIX. Guix. 183 x 53 x 57 cm. Procedent de l'Escola de Belles Arts de Girona.  
MHCG 02493

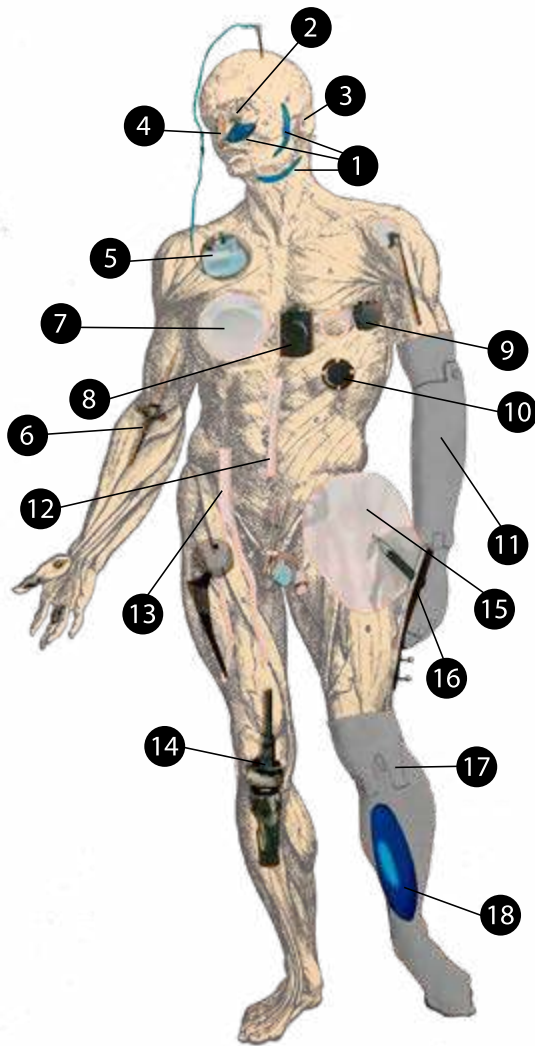












### Peces substitutives

Elements emprats en cirurgia per reemplaçar peces o òrgans defectuosos del cos:

1. pròtesis de diversos materials substitueixen parts òssies del rostre (pòmul, mandíbula, maxil·lar, etc.)
2. pròtesi electrònica per incrementar la visió
3. pròtesi electrònica per restablir l'audició
4. pròtesi de silicona per a la reconstrucció del septe nasal
5. aparell electrònic per a la regulació dels impulsos motors en el tractament de la malaltia de Parkinson
6. articulacions artificials: espatlla, colze, mà, maluc i genoll
7. pròtesi mamària
8. bomba cardíaca
9. marcapassos
10. estimulador cardíac de titani
11. pròtesi de braç amb mà elèctrica
12. aorta artificial
13. venes i artèries artificials
14. pròtesi erèctil del penis
15. anus artificial
16. pròtesi femoral articulada
17. pròtesi de l'extremitat inferior amb articulacions de genoll i peu
18. pròtesi per al panxell

**Fragment del cant IV de “L’infern” de la Divina  
Comèdia de Dante Alighieri**

Versió de Joan F. Mira (ed. Proa)

---

«**IV** Ruppemi l’alto sonno ne la testa un greve truono, si ch’io mi riscossi come persona ch’è per forza desta; e l’occhio riposato intorno mossi, dritto levato, e fiso riguardai per conoscer lo loco dov’io fossi.

**IV** El son profund, dins del cap, me’l trencà l’esclat d’un tro, i jo em vaig redreçar com qui es desperta violentament; amb els ulls reposats, els vaig girar al meu voltant, ja dret, mirant atent per saber en quin lloc havia anat.»

## Activitats

---

### Visites comentades a l'exposició

Divendres 20 d'octubre a les 18 h

Dissabte 13 de gener a les 12 h

Bòlit\_StNicolau

A càrrec de Pep Admetlla, artista

A "L'ombra sota la parpella", Pep Admetlla sintetitza anys de recerca sobre l'anatomia humana, els enigmes del cervell i la visió com a misteri. A partir de les seves peculiars lliçons d'anatomia, fa de la visió, l'arquitectura i el cos, un espai de diàleg. L'exposició també es planteja com un recés a la vida en línia (*online*), com un possible teatre anatòmic, viu i transitable, un indret de reunió i coneixement.

### Sessió clandestina

Divendres 17 de novembre a les 22 h

Bòlit\_StNicolau

Amb Pep Admetlla i Ingrid Guardiola

Si el panòptic és l'estructura de vigilància i càstig més popular a partir del segle XVIII; si la societat actual usa sistemes de control molt més difusos a través de la tecnologia de la informació i la comunicació, és possible fer de l'experiència i del coneixement un espai a recer d'aquesta vigilància?

Aquesta activitat de continguts i durada indeterminats (cada persona és lliure de romandre-hi el temps que vulgui) té per objectiu crear un marc de llibertat suficient per a una lliçó d'anatomia en temps real.

### Conversa: S'ha acomplert la profecia?

**Intel·ligència artificial i cultura de la predicció**

Dimarts 7 de novembre a les 18.30 h

Bòlit\_StNicolau

A càrrec de Roc Albalat (comissari de "Biennal 2064" i membre de Taller Estampa, un laboratori de recerca tecnocultural), Ingrid Guardiola (directora del Bòlit, Centre d'art contemporani de Girona), Jorge Luis Marzo (comissari de "Biennal 2064" i autor de Las videntes. Imágenes en la era de la predicción -2021-), José Luis Pérez Pont (director del Centre de Cultura Contemporània del Carme de València) i Valentín Roma (director de la Virreina Centre de la Imatge).

Al llarg del segle XXI, els oracles han determinat què val la pena i què no, descartant del present tot allò que no fa possible el pronòstic i editant el passat per ajustar-lo a la profecia. Així, nombroses experiències han estat descartades perquè estaven destinades a espatllar l'auguri, a interrompre la predicció. La intel·ligència artificial és una indústria milionària i una eina posada al servei de l'automatització de moltes tasques que originàriament havien fet els humans, però també un instrument posat al servei d'una necessitat molt humana, el control a través de la predicció. Quines conseqüències té o pot arribar a tenir aquest fet?

### **John Berger: perquè mirem el que mirem**

Dijous 30 de novembre a les 18.30 h

Bòlit\_StNicolau

Diàleg entre Fèlix Pérez-Hita i Andrés Hispano

Modera, Ingrid Guardiola

John Berger es va convertir en un intel·lectual molt popular amb el seu llibre *Ways of seeing* ("Maneres de veure") (1972). L'escriptor i artista ens deia que totes les imatges encarnen una manera de veure el món i les coses que hi ha. D'aquesta manera, ens va fer conscients de les convencions i normes socials inscrites en les imatges, però també de la possibilitat de mirar d'altres maneres o de copsar aquells detalls que, sovint, desmenteixen aquestes mateixes normes que signifiquen les imatges. Arran de la publicació *Mirar* (Arcàdia 2023), i en paral·lel a l'exposició "L'ombra sota la parpella", aquesta sessió reunirà Andrés Hispano, Fèlix Pérez-Hita i Ingrid Guardiola (l'antic equip del Soy Cámara, el programa de videoassaig del CCCB) per parlar sobre aquestes espècies companyes que són les imatges hiperubíquies i també sobre la "mirada" que hi projectem. Per què, malgrat tot, seguim allà, mirant?

### **Jam-session d'anatomia per a mainada**

Dissabte 16 de desembre a les 12 h

Bòlit\_StNicolau

Amb Pep Admetlla, artista, i el Dr. Joan San, neurocirurgjà i degà emèrit de la Facultat de Medicina de la UdG, i la col·laboració del Dr. Xavi Xifró, biòleg i bioquímic i especialista en xarxes neuronals.

Sessió matinal en què l'artista Pep Admetlla durà a terme una sessió d'anatomia per a mainada en el context del panòptic construït al Bòlit\_StNicolau. L'objectiu és transmetre coneixements anatòmics per a totes les edats, des del dibuix i el joc.

### **Presentació de "Fractura" d'Azahara Cerezo i Mayte Gómez**

Dijous 25 de gener a les 18.30 h

Bòlit\_StNicolau

Presentació del projecte "Fractura" a càrrec de les seves autores, les artistes Azahara Cerezo i Mayte Gómez. Es tracta d'una experiència immersiva que aborda les especificitats del mateix mitjà, és a dir, es tracta d'una peça que reflexiona sobre la tecnologia des de la tecnologia mateixa, tot indagant en la importància que tenen les interfícies i dispositius tecnològics en la nostra quotidianitat i les implicacions materials d'aquests entorns suposadament "virtuals".

---

## **Col·laboradors i agraïments**

### **Construcció estructura panòptic - Amfiteatre anatòmic**

Pep Aymerich i Xavi Moreno

### **Desenvolupament tecnològic del dispositiu límbic**

Nicolás Saganias

### **Realització, muntatge i edició - recreació i site specific**

“L'ombra sota la parpella”

Clara Llunell i Berta Pol

### **MHGI**

Jordi Busquets

### **Arquitectes**

Aleix Max Admetlla i Guillem Plazas

### **Jamm Session d'Anatomia**

Dr. Joan San (Degà Emèrit de la facultat de Medicina UdG) i Dr.

Xavier Xifró

### **Escaneig 3D**

[www.scanitgirona.com](http://www.scanitgirona.com)

Scan.It

## **Crèdits**

### **Equip Bòlit**

Ingrid Guardiola, Farners Cabra, Xavier Cantó, Diana Sans, Consol Vilà

### **Muntatge**

Xavi Torrent, Quim Gironella i Ander Condón

### **Senyalística**

David Lluçà (Vidcus)

### **Documentació foto**

Carles Palacio

### **Documentació vídeo**

Icona Suport Digital

### **Gràfica**

aeiou.cat

### **Arxiu**

Cultural Rizoma

### **Atenció al públic**

Actiescola

### **Neteja**

Ana Castillo

Ho organitza:



Amb el suport de:



Patrocinat per:





**BÒLIT**  
CENTRE D'ART  
CONTEMPORANI  
GIRONA

