



Tardor 2022
Tardor 2023

Programació

Bòlit, Centre d'Art
Contemporani.
Girona



3	1. Després d'un any: reptes i preguntes
8	2. Programació: el projecte i les accions
9	2.1 El Bòlit, un centre de creació, pensament i vida pública
10	2.2 Els espais del bòlit
12	2.3 Foment de la creació, les experiències culturals i l'educació
12	2.3.1 Formats expositius, pensament i eines
13	2.3.2 Les residències: un espai de recerca, investigació i creació
14	2.3.3 Una mirada interdisciplinària
15	2.3.4 Producció i compra d'obra
17	2.3.5 Mediació, educació i atenció a la diversitat
19	2.3.6 Arxiu, publicacions i eines de comunicació virtual
20	2.4 Impulsar el treball en xarxa: les aliances
22	2.5 Programació tardor 2022 - tardor 2023: exposicions / activitats
24	2.5.1 Exposicions
37	2.5.2 Itineràncies i coproduccions
38	2.5.3 Activitats públiques
43	2.5.4 Arxiu, publicacions i eines de comunicació virtual
44	3. Crèdits

1. Després d'un any: reptes i preguntes

Ingrid Guardiola

Directora del Bòlit,
Centre d'Art Contemporani.
Girona



nes i formes culturals -pretèrites i actuals- i, en últim lloc, també els reptes que et brinda el propi territori i que vas coneixent, patint i estimant a batzegades, sense fre. No hi ha repte que no ofereixi resistències, de la mateixa manera que no hi ha cap risc, si un s'adapta a les modes, a les fórmules culturals establertes o a allò que ja està dat i beneït. L'única manera d'arriscar és no saber del tot el que estàs fent o no poder preveure amb certesa les conseqüències que tindrà allò que fas. A mesura que el projecte es va materialitzant, s'ha d'anar equalitzant en temps real, ja que es treballa amb conceptes o recerques que encara estan massa vives com per entendre-les del tot, també es revisiten temes populars intentant no ser populista o paternalista, es mira l'arxiu excavant en múltiples direccions, s'experimenta però es vol arribar a algun lloc, i es qüestionen algunes convencions tot oferint un contra-camp o una zona de grisos en temps de polarització discursiva. És a dir, ingredients complexos, que no estan lliures de contradiccions i que demanen molta cura quan passen de l'excel·lent o del pla teòric, a les pràctiques i als cossos, i que cap línia estratègica o objectius pautats són capaços de resumir ni de preveure.

«La felicitat és tenir un petit fil al qual les coses s'hi adhireixin soles».

Virginia Woolf, *Diaris* 1925-30

Fa setze mesos que vaig començar la direcció del Bòlit, el centre d'art contemporani de Girona. Passar a pensar i administrar un espai cultural com el Bòlit és tot un repte. Portar un equip, un pressupost, el diàleg amb l'Ajuntament, amb els col·laboradors externs, amb artistes i altres professionals, amb les entitats que fan possible econòmicament el projecte; la gestió de tres espais fixos, l'organització d'exposicions, activitats, publicacions, programes de mediació i educació, l'arxiu, els intercanvis, les aliances i col·laboracions..., tot allò que ha acabat constituint el meu primer any de direcció. He estat molt bon acompanyada -el Bòlit té un gran petit equip de quatre persones-, i patim el cansament de treballar en múltiples direccions de forma intensa. Al marge dels reptes vinculats al projecte que vaig presentar a la convocatòria pública, se n'obrien d'altres vinculats amb el moment que ens ha tocat viure, amb la història del propi centre, amb el diàleg amb altres discipli-

Les nostres interfícies no ens deixen veure els arbres

Un dels grans reptes col·lectius a nivell de models de gestió cultural -malgrat soni naïf- és invertir menys temps en les tasques administratives (Firmadoc, siagi, excel, reunions procedimentals, estructures...) per poder tenir més temps per a la investigació, la creació, l'educació, les experiències i les cures. Actualment, la gestió administrativa ocupa el 70%-75% del nostre temps professional.

És possible canviar alguns dels indicadors? La Fundació Cereales, per exemple, va convèncer al seu patronat que els indicadors quantitius no servien, que s'havien de centrar en uns objectius concrets; en el seu cas va ser el desenvolupament del territori i la transferència de coneixement a la societat mitjançant la producció cultural i l'etnoeducació. Finalment, fruit de la concentració i coherència del projecte, això els ha posicionat com un centre de referència a l'Estat espanyol. El fet que els concursos de direccions públiques tinguin una temporalitat limitada, fa que el ritme de treball dels primers anys sigui desproporcionat, ja que s'ha d'implementar un nou projecte, però amb poc temps de marge.



ció dels seus perfils socials i els seus patrons de consum. A més a més, en realitat es tracta de camuflar la vella idea de “nous públics” (benvinguts siguin!) amb la coartada de “l'accés a la cultura” o de “crear zones de seguretat”. A diferència d'això, el projecte “Antenes” de l'Ajuntament de Girona implica els joves en la programació i el teixit d'equipaments ja existents, buscant un diàleg transdisciplinari i amb una interlocució transversal. A la programació del Bòlit tardor 2022-23 hi participen artistes que van des dels 25-26 –com Mireia Trias o Sofya Giménez-, fins als 80 anys de Pere Noguera. I és aquest diàleg intergeneracional el que ens interessa.

Aliances, cures i recerques compartides

L'accés de la joventut a la cultura és un mandat que en els últims anys ha agafat protagonisme. És obvi que cal contribuir a que això sigui possible, però el problema és que s'ha “joventitzat” la producció cultural en el sentit que es premien moltes obres pel sol fet que els seus autors/es són joves, buscant sempre la novetat en un mercat de l'art assedegat de noves “firmes”, de tal manera que la idea de trajectòria és substituïda per la idea de caça-talents. Això no és nou, la idea de “joventut” sempre ha estat instrumentalitzada pels mercats. Avui en dia, fins i tot de vegades es creen continguts pensats per a interpel·lar els joves en uns espais de nínxol, segmentats, tal com ho fan les plataformes socials quan segmenten les seves audiències en fun-



És possible treballar des de les cooperacions i aliances i posar les modes, les novetats i la primícia en un segon pla per tal d'aconseguir treballar de forma més sostenible –econòmicament, ecològicament, psicològicament? És possible donar suport i confiança a les recerques en marxa que està fent l'artista, ja que els centres d'art difícilment poden finançar les recerques a llarg termini? Aquest és l'objectiu d'algunes de les exposicions, com el treball de Sofya Giménez, el de Malpelo, el de Pep Admetlla o l'exposició “El meu cos coneix cants inaudits, la carn diu ver, sóc carn espaiosa que canta: Una recerca sobre gènere, monstrositats i esdevenir altrx”, on es recullen les recerques que fa anys estan fent Hélène Cixous, Jara Rocha, Femke Snelting, Laia Estruch o Marina Núñez, entre d'altres.





És interessant poder treballar des de la recerca i el pensament, en projectes no tancats d'entrada, fer-los créixer i posar reptes intel·lectuals i creatius damunt la taula. Des de la direcció s'intenta acompanyar sempre aquests processos de investigació. D'altra banda, l'equip de tècniques del Bòlit es caracteritza per una generositat i cura enormes, fent del Bòlit un espai hospitalari. Tota la programació del primer any va tenir en compte la qüestió de fer créixer els projectes d'una forma especulativa i en diàleg permanent. "Cap a les deus" era una declaració d'intencions, una mirada territorial des de les metàfores fluvials i, alhora, inaugurava el tema de "de rerum natura" (la mirada sobre els ecosistemes), que va continuar amb "Petromasculinitats", tot intentant traslladar un article acadèmic d'Arnau Horta a un format expositiu amb els cabosanroque; "Nar-



cohumanisme" va començar amb un assaig de Laurent de Sutter ("Narcocapitalism") per derivar cap a tesis noves gràcies als comissaris Eloy Fernández Porta i Núria Gómez Gabriel, o "Acció Santos / "Gosar poder", que portava a la pràctica un treball de recerca acadèmica d'Ona Balló i que va ajuntar museus del territori, l'acadèmia, les entitats de gestió de la memòria històrica i el Bòlit; o "Insectòdrom", on s'especulava sobre el món dels insectes, però amb artistes que venien del llenguatge musical (Los Sara Fontán), de la joieria i els bioplàstics (Agostina Laurenzano); o, finalment, "Biennal2064" que partia del llibre d'un dels comissaris –Jorge Luis Marzo–, i que va servir de detonant per fer una coproducció amb la Virreina Centre de la Imatge i el Centre de Cultura Contemporània del Carme. També hi ha hagut enamoraments entre artistes de generacions similars, com Mireia Ferron (1988) i Irena Visa (1985) treballant juntes a "Variant Delta", o de generacions dispars, com Tura Sanglas (1992) i Isabel Banal (1963) a "Parar taula". Tenses un fil amb la dosi justa de confiança i de context i sembla que, de cop, les coses s'hi adhereixin soles, com deia Virginia Woolf.

Aquesta recerca, en la programació 2022-23 buscarà nous territoris: els personatges singulars, excèntrics, que configuren el patrimoni cultural del territori gironí i català; la desorientació vital; Tosquelles, la bogeria i la neurodiversitat; les monstruositats femenines i l'esdevenir altrix; com relacionar-nos amb la tecnologia en un entorn de pobresa energètica; Víctor Català i la reinterpretació artística de la tradició oral i de la naturalesa com a amenaça patriarcal; l'analogia entre l'ull i el teatre des d'un punt de vista arquitectònic, físico-químic i neurològic; o com alçar i pensar una trajectòria artística a partir de l'evolució del cos i de la pròpia comunitat artística.

El miratge de les elits

Cada vegada que algú diu que l'art és elitista, parla més de qui ho diu que de la cosa nombrada. El Bòlit intenta acostar l'art, el pensament i la creació contemporània sense fer concessions, però buscant moltes formes d'arribar al fet artístic. Per això els projectes educatius i de mediació són fonamentals.

La part més invisible d'un centre d'art són aquelles tasques que tenen a veure amb l'accessibilitat, l'educació i la formació. Quan parlem d'accessibilitat, no ens referim a simplificar els discursos o fer-ho tot digerible, sinó en permetre que gent amb neurodiversitat o algun tipus de dificultat cognitiva o sensorial, pugui tenir una bona experiència dins del centre. Les visites pensades per a col·lectius tals com la comunitat de sords, de l'espectre autista o de centres de dia, són part de la nostra rutina. També

ens dirigim a tota la comunitat educativa i tenim projectes dins l'escola formal i dins l'educació no reglada. Solen ser projectes complexos, amb poca visibilitat dins l'agenda pública, ja que demanen un treball de seguiment, de fons, poc lluit, estructural, que no casa amb els titulars o no destaca en el propi sector artístic. Com crear les circumstàncies adequades per transferir experiències i coneixement tenint en compte la diversitat de públics?



El Bòlit ho fa amb els recursos educatius (els fixes i els específics per a cada exposició), amb les visites guiades adaptades, amb el projecte Bòlit Mentor i amb dos nous projectes "Segona Residència" i "Nexes".

La importància de desterritorialitzar i reterritorialitzar l'art i la cultura

En un món connectat globalment, en un mercat de l'atenció general, on la infoesfera genera informació a nivells indigeribles, és molt fàcil que les agendes i els temes d'interès es contagïin i s'uniformitzin, que parlem totes del mateix o que parlem de tots els temes de maneres semblants. Això ens ha de posar en alerta, però no ens ha d'esgotar o de donar els temes per saldots. No hi ha res esgotat.

Mires les agendes i perceps com es mescla la cultura del titular basada en els *trending topics* o personatges de moda, i la cultura Walmart, és a dir, el voler-ho acollir tot per a agradar a tothom. Hi ha molts espais grans que es converteixen en espais contenidors, fins i tot Bòlit corre aquest risc. El fet de ser un centre territorial en què has de col·laborar amb molta gent, et porta a perdre una mica la identitat, la mirada, el discurs. El repte es troba en això: oferir servei públic sense perdre discurs, sense caure en el *trending topic* o en la cultura Walmart.

El Bòlit és un equipament públic de classe mitjana, però d'alta intensitat, que treballa a nivell de discursos, activitats culturals i línies estratègiques, al mateix nivell que els grans centres de referència, però que comparteix alguns dels problemes de finançament –tot i que a una escala diferent– de les entitats independents. Cal aprendre'n molt dels espais associatius i cooperatius del territori, de Rizoma, de La Volta, de nyamnyam, ARBAR, el konvent de Pontós... Llocs menuts on hi ha pocs diners, però on les idees són fortes i els riscos i els reptes creixen en paral·lel a aquesta estranya llibertat de base. Són polimorfs, singulars, precaris, acollidors, plens de conflictes, per tant, de diàleg; també farcits de supervivència, que implica que estan a mig camí entre la vocació i la professionalització, entre persistir posant-te al límit o deixar-ho córrer. Són espais terriblement vius. El Bòlit ha d'estar molt atent a aquest ecosistema, ja que si tots aquests espais desapareixen, llavors pot perdre un diàleg territorial essencial. La idea de territori s'imposa a la idea de capitalitat cultural. L'única manera d'exercir la capitalitat és des del diàleg territorial.

Com diu Vinciane Despret, el comportament territorial és, sobretot, un comportament expressiu. Cada territori presentarà les seves maneres pròpies d'expressar-se. Segons Despret, el territori és una xarxa biòtica, una qüestió d'hàbits, un espai de desterritorialització i reterritorialització



-dels medis, dels ritmes- com a forma de subratllar les identitats, però també les distàncies; el territori és un lloc d'agitació i, alhora, un espai on posar la sordina a la vida col·lectiva, un espai de recés –diu ella-. Els centres d'art també han de participar de tot això, han de voler desterritorialitzar-se i reterritorialitzar-se en aquesta concepció tan dinàmica i viva que planteja Despret, com un espai creat que exigeix que el pensem a partir de noves relacions, com a lloc d'activació i agenciament, però també com a refugi. El territori, en la programació expositiva de tardor 2022-23, s'ha plantejat d'una forma directa acollint una bona colla d'artistes de la província de Girona o cooperant amb les entitats culturals de la ciutat i rodalies; però també ampliïm la noció de territori quan treballem des de l'arxiu en alguns dels projectes –arxius etnogràfics a “Els desconeguts de sempre”, arxius històrics a “La mamá del millón”, o personals a “The Bluebird Call” de Malpelo- o quan reflexionem sobre els propis ecosistemes, com a “Fer créixer plantes en l'obscuritat” o a “Més lloc per a la fosca”. Finalment, el cos esdevé un territori quan abordem les monstruositats femenines a “El meu cos coneix cants inaudits, la carn diu ver, sóc carn espaiosa que canta”, en el projecte de Malpelo i a “L'ombra sota la parpella”, on Pep Admetlla aborda la relació entre les arquitectures i la visió a través del panòptic.



El Bòlit es reparteix en diferents espais propis (Pou Rodó, Sant Nicolau, la Rambla) i en espais cedits per a activitats concretes (CC La Mercè, la Casa de Cultura, espais públics, Capella de Santa Llúcia, soterrani de la Catedral...). Aquests llocs són els nodes d'un territori creatiu viu, divers. Són també refugi climàtic i un recés enfront la neurodependència de la connectivitat digital. I si el territori és matèria d'expressió i distribució dels recursos –tal com ho explica Despret-, caldria pensar quina idea de territori es desprèn de la fragmentació d'espais del Bòlit. I si la idea d'un Bòlit situat en un espai únic que fos hospitalari, transitable i sostenible, no podria resoldre alguns dels problemes actuals que sorgeixen d'aquesta fragmentació que fa difícil posar cura a tot el que hi passa o poder acollir sessions de treball de caràcter més coral i a llarg termini; una disposició que augmenta les despeses estructurals i obliga a pensar els continguts d'acord a la mateixa lògica fragmentària.



2. Programació

El projecte i les accions

2.1 El Bòlit, un centre de creació, pensament i vida pública

Tots aquests reptes i preguntes s'han de traslladar al Bòlit, que és un centre de suport a la recerca, la creació, la producció, l'educació, la divulgació, la documentació i l'arxivació dels processos creatius vinculats amb les arts visuals i la creació contemporània. Funciona com un servei públic per a la promoció de la creació, la producció i l'exhibició de propostes artístiques contemporànies. Al mateix temps, com hem dit, posa èmfasi en la recerca i la reflexió sobre temes i processos d'interès que ancorin la realitat local però participin del context global, que busquin la relació entre les diferents formes de creació i el pensament.

La cultura és un dret i sense ella la nostra vida és més pobre i els rituals col·lectius menys vitals. Vivim en comunitats molt dinàmiques i fràgils, de tal manera que tota forma de vida pública ha de ser reivindicada com un espai d'experiències, de cures, de diàlegs i d'aportació d'eines creatives.

El projecte del Bòlit 2022-23 manté com a eixos estructurals les nocions de "diàleg" i "ecosistema", idees que es treballaran a partir dels quatre grans eixos discursius amb què va començar:

1. Pensament tàctic i esfera pública

Tot el que té a veure amb eines digitals noves o emancipadores, feminismes, ecologismes ("de rerum natura"), postcolonialismes, biopoder i psicopoder, relació inter-espècies, o amb les màquines, espai públic, construcció del cos social i del contracte públic...

2. Materialismes

Bellesa, cos, llenguatge, matèria i forma, sentits, partícules, pigments, estructures... La matèria, el gest i la tècnica.

3. Territori i zonificació

El territori com a espai d'exploració, d'explotació i de lluita de classes, nous paisatgismes, afterlandscapes, zones de sacrifici, territoris imaginats, zones franques...

4. Desplaçaments i memòria

Migracions, memòria i arxiu; derives i efectes del cos i l'objecte nòmada: expulsat, migrat, confinat, viatger, a la deriva, pres, fugit, destruït. Objets trouvés i retrouvés.

La vida pública està plantejada a través de les diferents maneres d'apropar-se al fet artístic i des dels projectes d'educació i mediació. Es tracta de vehicular el discurs artístic a través de col·lectius que habitualment no tenen relació amb l'art o fer que gent de procedència molt diferent pugui compartir un mateix diàleg. Això ho hem fet amb les activitats de mediació, educació i les visites guiades, on ens dirigim a col·lectius amb necessitats molt diferents. També ho fem amb totes les activitats paral·leles a les exposicions. Una altra manera de contribuir a la salut de la vida pública és oferir una contra-agenda als temes que l'actualitat imposa.

2.2 Els espais del Bòlit

10



Bòlit_PouRodó

Per a exposicions de llarga durada (3 mesos) i de tesis (més assagístiques).



Hall Bòlit_PouRodó

Espai per a mostrar el material de les diferents residències artístiques.



Bòlit_LaRambla

Per a exposicions de llarga durada (3 mesos) i de tesis (més assagístiques), també alguna monogràfica.



Bòlit_StNicolau

Capella romànica del segle XII dedicada a les instal·lacions plàstiques, audiovisuals o sonores.



Espai de residència

El centre disposa d'un espai de residència habilitat per a l'allotjament d'artistes, comissaris o qualsevol professional de l'àmbit de les arts visuals que els permet d'aprofundir en el seu treball, per afavorir el seu procés creatiu i/o d'investigació i alhora donar visibilitat als resultats obtinguts, ja sigui integrant-se dins de la programació del Bòlit o bé en presentacions a algun equipament municipal o de la ciutat.



Santa Llúcia

Espai cultural de la ciutat que està sent rehabilitat per a la investigació de nous formats culturals. Espai compartit amb altres equipaments municipals culturals dedicat a l'art, les escèniques i la creació sonora. El Bòlit va ser el primer en utilitzar-lo el 2022 amb la residència dels artistes canadencs Vida Simon i Jack Stanley.



Espais col·laboradors

El Bòlit, també programa activitats als espais dels col·laboradors, això és, la Universitat de Girona, l'Auditori del Centre Cultural la Mercè, l'Auditori de la Casa de Cultural, la Canònica de Vilabertran, el soterrani de la Catedral de Girona, els espais de La Volta, l'espai nyamnyam de Mieres, l'espai ARBAR de Port de la Selva, La Casa de la paraula, els diferents espais per a les itineràncies i les coproduccions, a més a més dels espais públics de la ciutat.

2.3 Foment de la creació, les experiències culturals i l'educació¹²

2.3.1 Formats expositius, pensament i eines

El Bòlit és un centre de promoció de la creació i la investigació artística i cultural.

Les exposicions

Segueixen sent un espai de gran interès, però també són un artefacte perquè passin coses al seu voltant. Cada exposició de llarga durada vertebrada una constel·lació d'activitats.

Bòlit Pensament

Conferències, seminaris o diàlegs que permetin entendre millor els continguts de les exposicions i seminaris. En col·laboració amb la Càtedra Ferrater Mora, Centre Cultural La Mercè, i la UdG.

Miticultor

Activitats familiars. Miticultor és una màquina de crear relats, per alimentar la imaginació i entendre millor el món en el qual vivim. En col·laboració amb alguns agents culturals de la província.

Activitats de mediació

Recursos educatius per a les escoles (infantil / primària / secundària / universitat), visites adaptades per a gent amb diversitat funcional.

Tallers

Espai de disseny d'eines per poder entendre els conceptes des de la pràctica. En col·laboració amb l'Associació Cultural La Volta.

Espai de comunicació i de creació digital

Web, podcast, vídeos i plataformes socials.

2.3.2 Les residències: un espai de recerca, investigació i creació



El Bòlit també disposa d'un apartament per poder fer **residències**. Des del mes de maig de l'any 2014, el Bòlit compta amb un espai de residència situat al cor de la ciutat pel qual ja han passat una setantena d'artistes residents. El Bòlit obre la possibilitat d'intercanvi de projectes amb altres centres nacionals, de l'estat i internacionals que disposin de residències per a artistes. Pel 2022 es mantenen els projectes d'intercanvi amb La Chambre Blanche de Québec, el projecte Rad'Art de l'Associazione Arteco d'Itàlia i el centre d'art Lo Pati. Centre d'Art de les Terres de l'Ebre (Amposta). Enguany s'incorporarà un intercanvi amb l'espai nyamnyam de Mieres. També hi ha residències en col·laboració amb l'EMA (Escola Municipal d'Art, beca de gravat i ceràmica). Totes aquestes residències es guanyen per convocatòria pública.

Al marge de les convocatòries públiques, hi ha les convocatòries en col·laboració amb el festival Inund'Art i amb el festival Art & Gavarres.

A més a més, el Bòlit inclou residències instrumentals que tenen a veure amb aquelles activitats que puguin millorar el projecte del Bòlit: artistes, comissaris, experts/es que participen de les activitats del Bòlit i que necessiten d'un espai de residència.

A mesura que es desenvolupen les residències d'artistes i comissaris/àries al Bòlit, es proposen activitats de presentació dels seus processos de treball i/o d'investigació que ha dut a terme durant la seva estada a Girona. Aprofitant la visibilitat dels aparadors que donen al carrer peatonal de la façana del Bòlit_PouRodó es convida als artistes residents i facilita a altres projectes del programa a intervenir-hi. Els resultats dels projectes dels/de les artistes residents es presenten dins de la programació pròpia.

Respecte a 2022, han guanyat les convocatòries o han ocupat les residències:

Art i Gavarres / **Víctor Masferrer**

Inund'art / **Virginie Laidin**

EMA / **Verònica Aguilera**

Chambre Blanche (de Girona al Quebec) / **La noia del monyo**

Chambre Blanche (del Quebec a Girona) / **Vida Simon i Jack Stanley**

Rad'art (de Itàlia a Girona) / **Zhenru Liang**

Rad'art (de Girona a Itàlia) / **Aureli Ruiz**

2.3.3 Una mirada interdisciplinària



metodologies i bones pràctiques per a ecosistemes culturals i sectors socials a través d'unes jornades que hibriden xerrades, mostres, taules rodones, tallers, demos i accions artístiques. La col·laboració es fa entre el Bòlit, la Marfà i EinESS i es concretarà amb un taller de formació en mapping sonor a partir de material documental del territori.

L'Out-side Festival és un festival de música inusual a diversos centres d'art catalans. El festival va ser creat el 2016 i ha mostrat un creixement exponencial de propostes artístiques i suport institucional per a cada edició. L'ideari del cicle està basat en la programació de músiques inusuals, en el fet que tots els concerts de cada edició tenen un fil conductor i tenen lloc a un centre d'art contemporani.

El Bòlit entén la creació contemporània a partir del diàleg entre llenguatges molt diferents, d'aquí que col·labori amb propostes de creació comunitària com la que ofereix Einess, d'un festival de música d'avantguarda com l' "Out-side Festival" o un nou festival d'arts escèniques com "Això al poble no li agradarà".

El cicle virtual **EinESS** es caracteritza per a donar a conèixer projectes, plataformes, metodologies i tecnologies de cultura digital oberta i lliure d'alt valor per a entorns culturals a l'economia social i solidària (ESS). L'objectiu és el de promocionar i difondre tecnologies, serveis, me-

El Bòlit, a més a més, participarà en un nou festival d'arts vives i pràctiques contextuais compartides entre equipaments i equips creatius de les comarques de Girona. Això serà de l'1 al 4 de juny i està participat per l'Àrea d'escèniques de l'Ajuntament de Girona, l'Ajuntament d'Olot, de Celrà, de Lloret, de Figueres, de la Jonquera i de Banyoles. A més a més hi col·laboren els col·lectius Artistas Salsichas, nyamnyam, Monte Isla i l'Animal a l'esquena. L'aportació del Bòlit serà una activitat nocturna organitzada per Playmodes que consistirà en un mapping a les estrelles; es farà en paral·lel a l'exposició "Fer créixer plantes en l'obscuritat".

2.3.4 Producció i compra d'obra

El Bòlit, centre d'art contemporani de Girona, contribueix a la creació i producció d'obres noves a través dels encàrrecs que realitza amb les seves exposicions i amb les residències. Aquesta tardor es faran públiques les compres d'obres per part de la Generalitat. Se n'han presentat més de 400 i n'han comprat unes 40, de les quals 3 són produccions del Bòlit:

Cabosanroque, “Petrotuning” – 2021, instal·lació sonora i plàstica

Petrotuning indaga sobre l'Auto-Tune, un efecte digital que s'utilitza per modificar la tonalitat de la veu i que s'ha convertit en una de les principals senyes sonores del trap i altres subgèneres de la música urbana contemporània. Aquest efecte, del qual es deriva una forma de performativitat vocal radicalment nova, manté una insospitada relació amb el petroli. Andy Hildebrand va inventar l'Auto-Tune a finals de la dècada dels noranta, aplicant els coneixements que havia adquirit com a especialista en tècniques de prospecció geofísica per a la indústria petroquímica. Mitjançant l'ús d'explosius i micròfons subterranis, Hildebrand podia determinar la ubicació dels jaciments de petroli i el lloc exacte on calia perforar per procedir a l'extracció. Partint d'aquesta curiosa relació genealògica entre l'Auto-Tune i el petroli, la instal·lació Petrotuning examina la dimensió sonora i eroticosensual de la petromasculinitat. Tant l'automòbil com la motocicleta han participat tradicionalment d'un imaginari eminentment masculí en què el vehicle es converteix en un apèndix mecànic del cos del conductor. Els dipòsits de benzina i els tubs d'escapament que formen part de l'obra Petrotuning recorden les formes voluptuoses dels òrgans sexuals i, al seu torn, suggereixen el caràcter sagrat de les relíquies i les icones religioses. Aquesta ambigüitat formal i iconogràfica reforça la inquietant dimensió sonora d'aquesta instal·lació, inspirada tant pels codis de la música sacra com per la malenconia pròpia de certes músiques urbanes.

Job Ramos, “A la intempèrie” – 2021, 29', vídeo

Una producció del Bòlit amb el suport de beques KREAS, Sismògraf. A la intempèrie és un procés de recerca artística en el que s'hi superposen estratègies de treball pròpies de l'antropologia visual i les intervencions site-specific. Aquesta recerca es centra en l'anàlisi d'una problemàtica concreta, situada. Realitzar un seguiment a un grup de biòlegs i experts que treballen per evitar l'extinció del cranc de riu europeu davant l'amenaça d'una espècie invasora, el cranc americà. Analitzant a partir d'aquest cas d'estudi, les relacions que s'estableixen naturaleses humanes i no humanes. Aquest grup de treball té seu a la piscifactoria del Molí (La Moixina) que opera com a “Centre per a la reproducció del cranc de riu”, per a la posterior reintroducció en l'hàbitat natural. És del seguiment de l'activitat diària de la piscifactoria i del seu entorn, on es situa i s'inicia el present procés de recerca.



2.3.4 Producció i compra d'obra

Irena Visa, “Ha plogut o han regat” – 2013-2021, sèrie fotogràfica

El relat que presenta Irena Visa a Ha plogut o han regat és un clar exemple de la seva pràctica artística i de recerca: a partir de l'observació d'un indicatiu, desenvolupa un projecte ple d'hipòtesis. Els indicis, segons la teoria triàdica del signe elaborada pel filòsof Charles Sanders Peirce, són una part del triangle de coneixement. Aquesta tríada està formada pel signe, l'objecte del signe i l'interpret. Peirce va introduir la idea de representamen en el signe, ja que per ell els signes no tenen una relació material amb els objectes sinó una relació significativa o de pensament. Els interpret són portadors d'interpretacions. El signe activa aquestes interpretacions, crea alguna cosa en la ment de l'interpret i genera una idea de caràcter hipotètic. D'aquesta manera, a partir de petites accions efímeres, Visa documenta aquests petits gestos que desconnecten un signe/indici del seu representamen habitual, per evidenciar el caràcter hipotètic que tenen aquests signes en relació a la nostra experiència prèvia. Per a l'execució d'aquest treball cal entendre bé el funcionament d'aquests indicis, ja que només tenint una experiència prèvia de com funcionen podem establir hipòtesis del que signifiquen. Quan al sortir del cinema, per exemple, veiem el terra del carrer moll apareix el dubte: ha plogut o ha regat? Irena Visa ha realitzat des de l'any 2013 aquestes accions en indrets on ha

viscut o on ha passat estones llargues. Després d'una estada d'un mes durant el novembre de 2021 a la residència de Lo Pati, a la pedania de Balada a les Terres de l'Ebre, va desenvolupar més accions d'aquest projecte i va ser a arrel d'aquesta estada que va sortir la proposta de poder-ne fer una exposició al Bòlit. En aquesta exposició, a banda de les 10 fotografies que documentaven algunes d'aquestes accions, l'artista va presentar-hi dues accions més específicament per a l'espai d'exposició del Bòlit_LaRambla: una taca a la paret feta per un moble que no existeix i un pilonet de serradures sense gotera.



2.3.5 Mediació, educació i atenció a la diversitat

El Bòlit ha inclòs, des dels seus inicis, una oferta variada de programes educatius destinats a infants, famílies, professionals de l'art i públic en general. Conscients que aprendre és inherent a les experiències culturals de qualitat i que cal explicar l'art contemporani per tal de facilitar-ne la seva comprensió, el centre es proposa generar diferents activitats de manera estable i transversal a les exposicions, activitats i projectes dins la seva programació.

El 2020 es va dur a terme la redacció del **pla d'accessibilitat del Bòlit**. Aquest projecte es va impulsar arran de la participació de la direcció del Bòlit en el grup de treball per l'elaboració del Pla d'accessibilitat de Museus, Centres d'Art i Espais d'Arts Visuals de Catalunya que es va aprovar la tardor de 2020. L'accessibilitat universal i la inclusió són elements que afavoreixen l'autonomia personal i la qualitat de vida del conjunt de la ciutadania. A Catalunya hi ha 551.440 persones amb algun tipus de diversitat funcional que tenen el dret a gaudir de la cultura en igualtat de condicions a la resta de la població. L'Estatut d'autonomia estableix que els poders públics de Catalunya han de promoure les condicions perquè la llibertat i la igualtat dels individus i dels grups siguin reals i efectives. Al Bòlit s'ha elaborat un projecte propi a tres anys vista que va començar a implementar-se el 2021 amb visites guiades adaptades a llenguatges de signes i el subtítulat a llenguatge de signes de tots els vídeos comissarials. Per a dur-ho a terme, el Bòlit treballa amb la comunitat Sigfus de sords. Ara s'ha començat una col·laboració amb l'entitat Els til·lers, que acull persones diagnosticades dins l'espectre autista. També fa visites permanents al centre de dia El cercle.

En quant a l'educació, venen moltes **visites de grups** escolars de Girona i de la província, de primària i secundària, també estudiants de l'ERAM, el CIFOG, de Història de l'Art de la UdG o de Belles Arts d'Olot. L'última visita d'estiu que vam fer per a l'exposició *Insectòdrom*, van venir un grup de literatura de l'IES Sobrequés que estaven llegint *La metamorfosi* de Kafka. Va ser molt revelador mirar l'exposició posant-la en relació amb el text de Kafka. També tenim una cartera de "recursos educatius" per a escoles de tot el territori gironí; n'hi ha de fixes com la ruta "Milestone" d'art mural al carrer, també un genèric sobre art contemporani, enguany en tindrem dos de nous, un sobre art i biodiversitat a partir de la construcció d'hostals de insectes en col·laboració amb La Volta, i un altre en col·laboració amb l'àrea d'escèniques de l'Ajuntament de Girona que actualitza el llegat de Víctor Català a partir de la tradició oral i musical, i de l'art contemporani que, des d'una mirada ecofeminista, dialoga amb l'obra de l'escriptora. El Bòlit també disposa d'altres recursos educatius específics vinculats a cada exposició.

Enguany tornem a posar en marxa el projecte **Bòlit Mentor**, que és un projecte d'artistes en residència a instituts de secundària (el Carles Rahola i el Sobrequés de Girona, el Josep Brugulat de Banyoles i el Castell d'Estela d'Amer) que funciona per convocatòria pública.



2.3.5 Mediació, educació i atenció a la diversitat

L'estiu del 2022 hem començat el projecte "**Segona Residència**", un programa pilot de tallers d'art a tres places de Girona i una de Salt, places amb molta vida social. Durant l'estiu, moltes places es buiden perquè la gent se'n va de vacances a la Segona Residència. En alguns barris és

van dur a terme el projecte "El museu més petit del món"; a la plaça Empúries de Sant Narcís amb Marta R. Chust i Roc Domingo amb el projecte "Les normes del joc"; i a la plaça de la Llibertat de Salt amb La noia del monyo i Ayelén Salerno amb el projecte "Atracció turística". El projecte ha estat molt ben acollit.

I a l'octubre comencem un nou projecte, el "**Nexes**", amb l'Escola Carme Auguet, una escola veïna del Bòlit de màxima complexitat: una residència de dos artistes al centre per formar els mestres i dinamitzar l'escola des del punt de vista creatiu, serà un repte socioeducatiu. S'està treballant amb l'àrea d'educació de l'Ajuntament i està enfocada a la franja infantil. La coordinació del projecte anirà a càrrec de la cooperativa Cultural Rizoma de Celrà.



així, però si passem una mica veurem que n'hi ha d'altres a vessar, plenes de gent i xivarri, sobretot de mainada que ocupa i juga a l'espai públic. El títol també fa referència a les estades en residència que permeten als artistes treballar en entorns allunyats del seu context. D'aquesta manera, Segona Residència transforma les places en espais de trobada i d'intercanvi entre artistes, infants i adolescents. El programa es realitza conjuntament amb l'associació cultural La Volta i amb les Bernardes de Salt. La primera edició ha tingut lloc el juliol 2022 a plaça del Pou Rodó del barri vell, amb els artistes Noemí Batllori i Andrés Siri que



2.3.6 Arxiu, publicacions i eines de comunicació virtual

de revistes d'àmbit nacional i internacional, d'una videoteca i un arxiu que recull informació sobre artistes, galeries, centres d'art, institucions i museus d'art.

La informació que s'hi pot consultar va des de documentació sobre els/les artistes de Girona i comarques (Arxiu Actiu), les principals fires o biennals d'art a nivell nacional i internacional, seccions destinades a l'estudi de la teoria, l'estètica, la sociologia i la història de l'art fins als catàlegs d'artistes tan nacionals com internacionals.

L'arxiu

El Bòlit continua amb el projecte d'arxiu i documentació, vinculat tant a les activitats i programacions del centre, com a propostes, projectes i artistes del territori. D'aquesta manera, es continuarà treballant en la catalogació de tot el fons documental, tant el de publicacions com el vinculat a l'**Arxiu Viu**. A més, es posa a disposició dels/de les usuaris/àries **el catàleg a través de la web**, juntament amb tots els recursos digitals que estiguin disponibles. Es seguirà ampliant el fons, ja sigui amb aportacions puntuals d'artistes i projectes del territori, així com amb la compra de publicacions que es consideren d'especial interès, ja sigui perquè l'artista està relacionat amb la programació del Bòlit, o perquè és un artista o una publicació rellevant. El servei de documentació i Arxiu Actiu del Bòlit es troba situat al Bòlit_PouRodó.

Es treballa en la recuperació del **Fons de documentació de la Fundació Espais**, posant en valor així el Centre de Documentació de consulta pública que actua com a eina de suport per a l'estudi, la reflexió i difusió de la cultura i de l'art contemporani. Aquest centre, de lliure accés al públic, consta d'una biblioteca amb uns 5.000 exemplars entre llibres i catàlegs, d'una hemeroteca amb 300 títols

Projecte l' "Arxiu Viu"

Un arxiu viu demana d'un intèrpret, un desvetllament del material arxivat, una relectura, un nou diàleg o dialèctica, una posada en marxa, un sacseig. Les maneres de vivificar un arxiu poden ser moltes i molt diferents. Per això es demana a la cooperativa Cultural Rizoma (guanyadores del concurs per a la gestió de l'Arxiu), l'activació de l'arxiu viu. El 2021-22 es va fer a través de les "Exposicions orals": es tractava que en paral·lel a cada exposició gran, el col·lectiu preparés una "Exposició oral", dues sessions divulgatives a l'Arxiu del Bòlit on, a partir del "tema de l'exposició", es puguin vincular algunes obres del fons. Enguany es farà relacionant l'Arxiu viu amb els recursos educatius que preparem per a cada exposició.

Publicacions

El 2023 es publicaran catàlegs vinculats a les exposicions "Els desconeguts de sempre", "Biennial 2064", al projecte "Bòlit Mentor" i s'iniciarà una nova línia de publicacions que vol donar cobertura a aquells/es artistes de trajectòria que vulguin treballar, de forma creativa i oberta, amb els seus propis arxius.

2.4 Impulsar el treball en xarxa: les aliances

« La imaginació és una forma d'hospitalitat, per com ens permet acollir allò que, en el sentiment del present, desperta les ganes d'alteritat.»

Vinciane Despret, "Viure com els ocells"

La idea d' "ecosistema", també s'ha volgut incorporar com a model de gestió, no només com a tema. Els moviments socials globals al voltant del feminisme, l'anti-racisme i el canvi climàtic, ens han fet conscients que sense treball en xarxa, tampoc gaudirem d'un avui i un demà digne de ser viscut. Les aliances en forma de col·laboracions, coproduccions... són imprescindibles, no només per fer les coses en millors condicions econòmiques, sinó també discursives i comunitàries. Les aliances són una eina per a la creació i producció cultural en un món que s'ha de pensar des dels seus límits.

A la ciutat tenim moltes aliances, amb el Centre Cultural La Mercè, la Càtedra Ferrater Mora i la Universitat de Girona pel projecte Bòlit Pensament, amb La Volta fem tallers i el projecte Segona Residència; col·laborem amb altres equipaments públics com el Museu d'Història o el CRDI, amb festivals com l'Inund'art, Art i Gavarres, ARBAR o el cicle "Si no vols pols" de l'espai nyamnyam. Si el 2021-22 vam col·laborar a nivell d'exposicions amb el Museu del Ter, el Museu de l'Empordà, el Memorial Democràtic, la canònica de Vilabertran, La casa de la paraula de Santa Coloma de Farners, la Virreina Centre de la Imatge, o el Centre del Carme de València, enguany repetim amb la canònica de Vilabertran, La casa de la paraula i col·laborem amb diferents arxius municipals i nacionals, amb el capítol de la Catedral, amb l'espai nyamnyam, el Museu de la Vida Rural, amb l'àrea d'escèniques de l'Ajuntament de Girona, amb Temporada Alta, la PAAC i l'ACCA.

El Bòlit, a més a més, és un dels equipaments membres del SPEAVC, el Sistema Públic d'Equipaments d'Arts Visuals de Catalunya constituït per Lo Pati Centre d'Art de les Terres de l'Ebre, a Amposta; Mèdol, Centre d'Arts Contemporànies de Tarragona; Centre d'Art la Panera, a Lleida; Centre d'Art Contemporani Fabra i Coats, a Barcelona; Centre d'Art Tecla Sala, a l'Hospitalet de Llobregat; ACVic Centre d'Arts Contemporànies, a Vic i Mataró Art Contemporani (MIAIC), a Mataró. El SPEAVC fa possible el "Premi de videocreació", juntament amb la Generalitat de Catalunya i el festival Loop. Enguany, la guanyadora ha estat l'artista **Àlex Reynolds** També forma part de la Xarxa Transversal participada pels ajuntaments d'Olot, Figueres, la Seu d'Urgell, Granollers, Mataró, Lleida, Manresa, Reus, Sant Cugat, Perpinyà, Tortosa, Vic, Vilanova i la Geltrú, que fan possible el "Premi comissariat". Enguany, el projecte guanyador ha estat el comissariat per **Carolina Grau** i l'artista que participarà al Bòlit de Girona és l'**Eulàlia Rovira**.



PROGRAMACIÓ

Tardor 2022 - tardor 2023

Dins i Fora: Bòlit Mentor

Montserrat Moliner, Paula Clay, Aleix Font, Helena Roig i Nicolás Saganías.

“Els desconeguts de sempre”

Julià Guillamon, Adrià Pujol, Francesc Artigau i La Mamma i el Manxaire, Lurdes Basolí i Albert, Albert Boada Feliu 'La Bèstia', Guillem Cifré, Damià Escuder, Julià de Jòdar i Càscares, Robin i el Xinès de Badalona, Jordi Morató i Josep Pijula 'Garrell', Gabriel Morvay, Pere Noguera i Jaumet del Flabiol, Tere Recarens i en Taranto, Josep Maria de Sucre, Josefa Tolrà, Armand Cardona Torrandell, Josep Pedrals i Joaquim Sala-Sanahuja.

La mamá del millón

Sofya Giménez

Palau de Vent

Lúa Coderch

El contorn d'un arc

Eulàlia Rovira

Dins el Projecte “Natura viva: musa i mímesi” de Carolina Grau

Història potencial de Francesc Tosquelles, Catalunya i la por

Mireia Sallarès

El meu cos coneix cants inaudits, la carn diu ver, sóc carn espaiosa que canta: Una recerca sobre gènere, monstrositats i esdevenir altrx

Marta Segarra, Hélène Cixous, Maria Isern, Laia Estruch, Farough Farroghzad, Marina Núñez, Txe Roimeser, Jara Rocha Femke Snelting i Mireia Trias.

Fer créixer plantes en l'obscuritat

Azahara Cerezo, Joana Moll, Núria Nia, Playmodes i Stéphanie Rolland.

Més lloc per a la fosca

Elvira Prado-Fabregat, Maddi Barber, Pilar Codony, Mireia Coromina, Alba G. Corral, Alba Lombardía i Carles Viarnès.

The Bluebird Call

Malpelo

L'ombra sota la parpella

Pep Admetlla

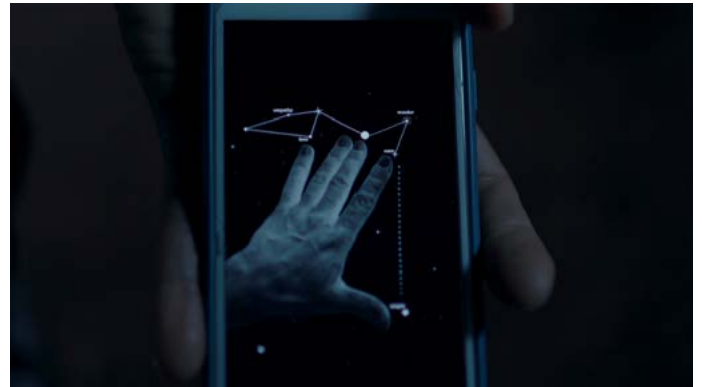
2.5 Programació tardor 2022 - tardor 2023: exposicions / activitats

Alguns dels temes expositius de interès d'aquesta nova programació són els relats al voltant de l'ecologia i els ecosistemes vistos a través del gènere o de l'energia, la salut mental i la neurodiversitat, o la nostra complexa relació amb les identitats i el cos, entre d'altres.

Aquesta tardor, **"Els desconeguts de sempre"** ens conviden a recuperar els personatges singulars, excèntrics, foraviats, sovint superdotats (avui "neurodivergents"), que formen i formaven part del modus vivendi i el paisatge humà dels pobles i ciutats i que, avui en dia, sovint romanen ocults, medicats o estan completament integrats en el



teixit social. Amb una mirada entranyable, es convoquen tota una sèrie de personatges extraordinaris que subverteixen les convencions socials amb una lògica pròpia. L'exposició aprofita per incloure artistes contemporanis que dialoguen amb aquests personatges i recupera artistes ja morts les pràctiques dels quals estan a mig camí de la genialitat, les visions amb missions obstinades, i el deliri. L'artista Sofya Giménez, a **"La mamá del millón"**, indaga també des de l'arxiu, en la imatge del neurodivers, abans anomenat "subnormal", en els arxius fotogràfics i els mitjans de comunicació locals (gironins), motivada per la seva pròpia experiència biogràfica. Per la seva banda, Lúa Coderch reflexiona sobre la desorientació vital a **"Palau de vent"**, una de les obres guanyadores del premi de videocreació del Loop i la Xarxa de Centres d'Arts Visuals de Catalunya de l'any passat. Finalment, Carolina Grau, ha estat la guanyadora del premi de comissariat de la Xarxa



Transversal amb el projecte "Natura viva: musa i mimesis". A Girona es podrà veure, als soterranis de la Catedral, l'obra d'Eulàlia Rovira, **"El contorn d'un arc"**, que apel·la a una escala de temps geològica per posar en relació la pedra i els nummulits.



El 2023 comença amb un programa doble, d'una banda **"Història potencial de Francesc Tosquelles: Catalunya i la por"** de Mireia Sallarès (que va guanyar exaequo el premi de videocreació amb Lúa Coderch) que recupera la sorneguera i inesgotable figura de l'innovador psiquiatre Francesc Tosquelles; en segon lloc, Marta Segarra i Ingrid Guardiola presenten **"El meu cos coneix cants inaudits, la carn diu ver, sóc carn espaiosa que canta"**, partint del llegat d'Hélène Cixous (que també participarà a l'exposició), per investigar la relació entre el gènere, les monstrositats i l'esdevenir altrix en una recerca conjunta entre artistes, escriptores i investigadores culturals.

la parpella", sintetitzarà anys de recerca sobre l'anatomia humana, i la relació entre l'ull i la mà en el coneixement que adquirim tant del nostre cos com del món que ens envolta, i ho fa recreant un teatre anatòmic.

Ara que els Metaversos es volen fer més presents en les nostres vides, la programació del Bòlit proposa tornar als cossos, a la fisicitat de la visió i a la relació material que mantenim amb la tecnologia i amb l'entorn.

A nivell d'educació, es podrà veure l'exposició **"Dins i fora"**, que reflexiona sobre l'espai públic i el contracte social rousseaunià; comissariada per Montserrat Moliner i amb la participació dels artistes Paula Clay, Aleix Font, Helena Roig i Nicolás Saganías, i participat per l'alumnat dels instituts Sobrequés, Carles Rahola, Josep Brugulat i Castell Estela. L'exposició està coproduïda per La casa de la paraula de Santa Coloma de Farners.

A continuació es podran veure dues propostes que parteixen de temes ecològics, però que ho treballen de formes ben diferents. **"Fer créixer plantes en l'obscuritat"** ens proposa indagar en com ens relacionem amb la tecnologia en un context de pobresa energètica, però ho fa d'una forma poètica i viva, per tal de poder entendre com els ecosistemes naturals, els culturals i els econòmics, estan profundament imbricats; també es tracta de poder veure'ls, palpar-los, fer-los sortir de la seva dimensió abstracta per poder-los abordar críticament i poèticament alhora. **"Més lloc per a la fosca"** recupera la figura de Víctor Català a partir del seu tractament de la naturalesa com a amenaça patriarcal i ho fa convidant a artistes contemporànies perquè dialoguin amb aquest llegat.

A la tardor del 2023, tindrem dos espais per a artistes de llarga trajectòria amb **"The Bluebird Call"** de Malpelo, una continuació de l'exposició que va fer el 2022 a Es Baluard amb una recerca sobre les trajectòries artístiques, les afinitats electives, la potència creativa del cos, un cos que canvia, que envelleix. Pep Admetlla a **"L'ombra sota**



2.5.1 Exposicions

4.1.1

Festival Internacional Art i Gavarres (5a edició)

Data

Del 3 de setembre al 30 de novembre de 2022

Artista del Bòlit



La fotografia, en canvi, divideix la imatge utilitzada per a la bandera en diverses imatges. La bandera es converteix en un mosaic d'imatges digitals que han estat revelades amb processos fotoquímics, escampades i enterrades a peu d'asta, a peu de bandera, durant dues setmanes.

“La condició humana”, de Víctor Masferrer (Barcelona, 1980)

La peça presentada per a l'Art & Gavarres té dos vessants: una com a instal·lació *site specific* a Madremanya i l'altra com a material audiovisual generat a partir d'aquesta instal·lació, exposat a Girona. Es crea així un doble moviment: extreure una imatge del paisatge per fer-ne una instal·lació física i transportar les imatges resultants a l'espai expositiu.

A Madremanya hi ha 2 instal·lacions amb banderes que estableixen un vincle entre elles, amb dos punts de vista i un espai a recórrer. Aquest espai correspon a la distància que hi ha entre les dues sales expositives on es mostren les peces: la Mercè i el Bòlit Pou Rodó. Així doncs, tant la instal·lació *site specific* com la mostra expositiva, tenen una correlació espacial, una mateixa distància a recórrer... amb camins molt diferents: un rural i un urbà.

El vídeo parteix de la sèrie de pintures que Magritte va realitzar sota el títol “La condició humana”. Des de la invenció de la perspectiva, el quadre s'ha comparat a una finestra oberta. El quadre dins del quadre, passa a ser aquí la imatge dins del vídeo. Una imatge mòbil, sotmesa als atzars del vent, que disloca i fragmenta l'entorn immediat.

El sòl és un teixit de relacions vives, que registra canvis en interacció amb el que passa a la superfície. Les fotografies funcionen com a suport físic per a documentar aquests canvis, en interacció directa amb el sòl, mitjançant una adaptació de la tècnica agrícola denominada “trampes d'arròs”.

Les trampes d'arròs per a microorganismes és una tècnica agrícola que usa els midons de l'arròs com a “trampa” per “capturar” la flora microbiòtica d'un punt concret. Realitzant diverses captures podem tenir una “fotografia” dels habitants del subsòl. Com més varietat de biota edàfica, més riquesa d'interaccions i més saludable es considera el sòl. I, per tant, més varietat de colors podem trobar a la nostra trampa. Per contra, si per exemple a l'indret analitzat s'han fet servir o s'utilitzen fertilitzants o productes invasius, la flora edàfica disminueix molt. Això es tradueix en pocs colors o colors monocromàtics, que mostren la supervivència de determinats fongs, normalment considerats nocius o parasitaris.

Així doncs, la peça final, el que queda més enllà de la instal·lació a Madremanya, és el vídeo d'una bandera aèria, condicionada per un sol punt de vista: el de l'ull de la càmera; i una bandera subterrània, plantada als mateixos camps, que “fotografia” la realitat del subsòl, lligat a un determinat indret.

2.5.1 Exposicions

4.1.2

DINS I FORA. Transitar entre l'espai públic i el privat

Data

Del 9 de setembre al 9 d'octubre de 2022

Inauguració

Divendres 9 de setembre a les 19 h

Lloc

Bòlit_StNicolau

Curadora

Montserrat Moliner

Artistes

Paula Clay, Aleix Font, Helena Roig i Nicolás Saganías



l'individu dins d'una societat, posant en evidència que les normes de convivència no estan actualitzades als temps complexos que vivim, que succeeix en el fet de transitar del dins i el fora, com es genera aquest trànsit i sota quines normes escrites (contracte social), i costums no escrites, ens relacionem. D'aquesta manera, els artistes han treballat a les aules, des del muralisme, la fotografia documental, l'art electrònic i sonor, i l'art tèxtil, generant un itinerari de peces per visibilitzar la necessitat d'evidenciar com els i les estudiants se senten part o no de les decisions que es prenen davant d'una cadena d'esdeveniments determinada. Per mostrar com entenen el seu entorn més immediat de relacions, raonant com operen i com ens marquen habitar i transitar per aquests espais, tot generant un debat sobre el valor del col·lectiu i la importància dels joves en la construcció de la societat. Destriar el trànsit entre el dins i el fora està cobert de matisos que en la majoria de les ocasions no sabem discernir ni percebre.

Bòlit Mentor 2021/2022

L'exposició "**Dins i fora. Transitar entre l'espai públic i el privat**", recull el procés desenvolupat per les artistes Aleix Font, Helena Roig, Nicolas Saganias i Paula Clay en els instituts Carles Rahola de Girona, Castell d'Estela d'Amer, Santiago Sobrequés de Girona i Josep Brugulat de Banyoles, dins del programa educatiu Bòlit Mentor 2021/2022. El projecte posa el punt d'atenció en la relació que estableixen els i les estudiants, que han participat, amb l'espai públic, tant físic com digital, i reflexiona sobre com se situa

2.5.1 Exposicions

4.1.3

ELS DESCONEGUTS DE SEMPRES.

Personatges singulars en la cultura contemporània

Data

Del 7 d'octubre del 2022 al 22 de gener de 2023

Inauguració

Divendres 7 d'octubre a les 18.30 h

Lloc

Bòlit_PouRodó i Bòlit_LaRambla

Comissaris

Julià Guillamon, Adrià Pujol

Artistes

Francesc Artigau i La Mamarra i el Manxaire, Lurdes Basolí i Albert, Albert Boada Feliu 'La Bèstia', Guillem Cifré, Damià Escuder, Julià de Jòdar i Càscars, Robin i el Xinès de Badalona, Jordi Morató i Josep Pijula 'Garrell', Gabriel Morvay, Pere Noguera i Jaumet del Flabiol·Tere Recarens i en Taranto, Josep Maria de Sucre, Josefa Tolrà, Armand Cardona Torrandell i altres persones extraordinàries

Activitats

Julià Guillamon, Josep Pedrals, Adrià Pujol i Joaquim Sala-Sanahuja



ELS DESCONEGUTS DE SEMPRES
Personatges singulars en la cultura contemporània

Del 7 d'octubre del 2022 al 22 de gener de 2023

Bòlit_LaRambla
Bòlit_PouRodó

Inauguració, divendres 7 d'octubre a les 18.30h

Comissaris: Julià Guillamon, Adrià Pujol. **Artistes:** Francesc Artigau i La Mamarra i el Manxaire, Lurdes R. Basolí i Albert Burgues Mestres, Albert Boada Feliu 'La Bèstia', Guillem Cifré, Damià Escuder, Julià de Jòdar i Càscars, Robin i el Xinès de Badalona, Jordi Morató i Josep Pijula 'Garrell', Gabriel Morvay, Pere Noguera i Jaumet del Flabiol, Tere Recarens i en Taranto, Josep Maria de Sucre, Josefa Tolrà, Armand Cardona Torrandell i altres persones extraordinàries.

A les viles i ciutats del món sempre hi ha hagut persones singulars, populars, de vegades temudes i esquivades, sovint humiliades per la multitud, en general uns tipus estimats i glossats com una raça extravagant. Entre el pintoresquisme i la humanitat deformada, i per la seva condició d'excèntrics, aquests personatges permeten al grup d'establir col·lectivament on són els topalls del que és normal o acceptable. D'altra banda, sovint han viscut instal·lats «a la pista», això és la plaça, el carrer, l'escenari humà del deliri i de la infantilització. A ells se'ls han autoritzat tot un seguit de conductes que ningú més no es podia permetre el luxe de tenir si no volia que el prenguessin, precisament, per un llampat. Vista així, la figura del singular s'assembla una mica a la del bufó de la cort, que podia cabriolejar, ser un pocavergonya i dir grans veritats a la cara de l'audiència, però també recorda el prototip del geni incomprès, de l'artista únic que aquesta exposició vol homenatjar.

2.5.1 Exposicions

4.1.4

UNA MAMÁ DE UN MILLÓN

Sofya Giménez

Data

Del 7 d'octubre del 2022 al 12 de febrer de 2023

Inauguració

Divendres 7 d'octubre a les 18.30 h

Lloc

Bòlit_PouRodó (Hall)

Una mamá de un millón és un dispositiu audiovisual que reflexiona sobre el tractament de la imatge del neurodivers en els arxius locals gironins. Sofya Giménez se serveix de la figura de Mercè Carbó, una mestressa de casa catalana que, després de la seva aparició en el programa “Un millón para el mejor” de la televisió espanyola durant el règim franquista (el 1968), es va convertir en l'abanderada de “la causa en pro del subnormal” després d'un discurs que va fer plorar tota Espanya. El programa va ser el primer format d'entreteniment que va convertir als seus guanyadors en famosos. Sofya Giménez busca contextualitzar la situació de les famílies amb diversitat des del tardor franquisme fins arribar a la democràcia, analitzant els seus discursos i representacions en un exercici de memòria històrica. La instal·lació se serveix de la micro-història per recrear un diàleg fictici entre dues maternitats que, malgrat la diferència temporal i sociopolítica, ens parla d'una lluita comuna que demostra com el passat segueix ressonant en el nostre present. “Una mamá de un millón” és una continuació de la investigació artística que va començar el 2019 amb el treball de fi de grau “Archivo Disfuncional. Imágenes para una revuelta contra la violencia simbólica”, un projecte de recerca i un espai digital on poder pensar, comprendre i qüestionar en col·lectivitat el caràcter semiòtic de les imatges des de la pràctica anticapacitista i transfeminista.

4.1.5

PALAU DE VENT

Lúa Coderch

Data

Del 15 d'octubre de 2022 al 22 de gener de 2023

Inauguració

Inauguració dijous 27 d'octubre a les 19 h

Lloc

Bòlit_StNicolau

Activitats

Lúa Coderch, Eudald Espluga

Projecte premiat ex aequo juntament amb ‘Història potencial de Francesc Tosquelles, Catalunya i la por’ de Mireia Sallarès a la 7a Edició del Premi de Videocreació, organitzat per la Xarxa de centres d'Arts Visuals de Catalunya, l'Arts Santa Mònica i el LOOP Festival. Existeixen formes de desorientació que no es relacionen tant amb trobar o buscar una direcció en l'espai o el temps com amb l'experiència d'una pèrdua de sentit més difusa i profunda. Lluny de tractar grans gestes èpiques, Palau de vent és una exploració de la qüestió de la desorientació, un desencaix vital que es viu com individual però que en realitat és compartit, i que deriva del desajust que es produeix en comprovar que els relats que estructuraven les nostres vides són una mena de profecies contemporànies, caduques però vigents, que mai acaben de complir-se. El projecte videogràfic adopta de forma lliure l'estructura d'una tragèdia clàssica, on una protagonista sense rostre transita per un paisatge nocturn, com en un somni, i la narrativa sembla suspesa en el temps, sense un desenllaç i sense lliçó moral. A mode de cor, l'acompanyen tres personatges dubtosos i esquius, fruit de la revisió de la figura de la sirena mitològica: veus que representen alhora el coneixement, l'atracció i el perill, però també la possibilitat de traçar un sentit i una cardinalitat pròpies.

2.5.1 Exposicions

4.1.6

EL CONTORN D'UN ARC

Eulàlia Rovira

Data

11-12-13 i 18-19-29 de novembre

Inauguració

Dissabte 12 de novembre a les 12h

Lloc

Soterrani de la Catedral de Girona

Érem mar i no ho hem vist. I no un mar qualsevol, sinó un de tropical. Els ulls no ens serveixen per entendre una escala de temps difícil de imaginar. Però d'alguna manera intuïm que el que ens envolta no sempre ha estat aquí, i que el que som tampoc és el que érem. En format videogràfic la proposta expositiva d'Eulàlia Rovira, posa en relació el temps geològic i el temps biològic. La instal·lació d'Eulàlia Rovira acosta al soterrani de la catedral les pedreres del marge de la ciutat d'on es van extreure les pedres de les pròpies parets. Es mira la pedra de la catedral de ben a prop resseguint la fossilització dels nummulits, uns animals unicel·lulars extingits que vivien al fons d'un mar antic, i que ens recorden que el paisatge és passatger, i que l'arquitectura també té part d'animal. Uns minerals fets de restes d'animals marins extingits amb les quals dubtar si allò inert és realment tan immòbil i tan faltat de vida com el llenguatge diu. La intervenció d'Eulàlia Rovira forma part del projecte "Natura viva: musa i mímesis" de Carolina Grau, que va ser el projecte guanyador del concurs comissariat artístic convocat per Transversal Xarxa d'Activitats Culturals, que compta amb la participació de 10 artistes a 10 ciutats:

Pep Vidal — Figueres

Eulàlia Rovira — Girona — Bòlit Centre d'art contemporani

Miranda Pastor — Granollers

Àngels Ribé — Mataró

Julia Mariscal — Manresa

Anna Malagrida — Olot

Rosa Tharrats — Sant Cugat

Toni Crabb — Vilanova i la Geltrú

Martin Llavaneras — Reus

Noela Covelo Velasco — Tortosa



El resultat són 10 projectes artístics de nova creació que van des de la videoinstal·lació, a obres sobre paper fins a la performance, escultura i obres sonores. La presentació del projecte *Natura viva* se celebrarà durant el 7 d'octubre a l'11 de desembre 2022 a diferents moments a les 10 ciutats catalanes. *Natura viva: musa i mímesis* ha convidat a deu artistes a explorar la geografia local i tornar-nos a "revelar" com sentir i aprendre de la nostra naturalesa. Els artistes fan una recerca de geografia, geologia, agricultura, tradicions populars i història dels espais naturals de cada localitat participant, observació a partir de la qual generaran les seves accions temporals i de nova creació artística, reflectint diferents aspectes de la saviesa de la nostra naturalesa local i portant-la als espais expositius. Davant el saqueig que estem infligit als recursos naturals del nostre territori, el projecte vol obrir noves finestres a la natura per a inspirar, sentir i connectar-nos. Es tracta doncs d'un exercici d'observació, i sobretot per poder conscienciar i reflexionar sobre l'evolució de la nostra empremta i el seu impacte en la nostra biosfera.

2.5.1 Exposicions

4.1.7

HISTÒRIA POTENCIAL DE FRANCESC TOSQUELLES, CATALUNYA I LA POR

Mireia Sallarès

Projecte premiat al Premi de Vídeo Creació de la Xarxa de Centres d'Art i Loop 2020

Data

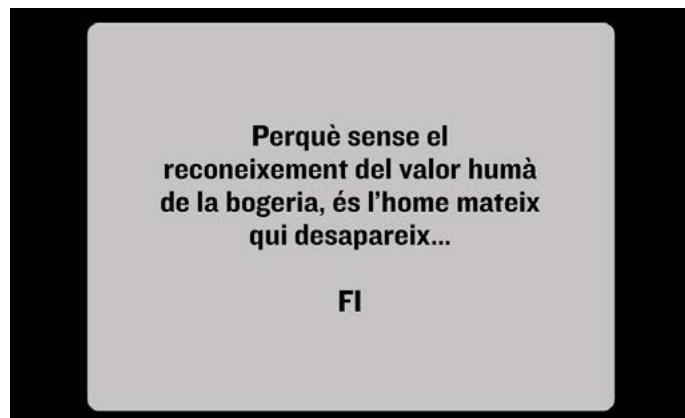
Del 3 de febrer al 28 de maig de 2023

Lloc

Bòlit_LaRambla

Tal com proposa la investigadora de la fotografia i escriptora Ariella Aïsha Azoulay, la història potencial és un exercici per desaprendre la Història com ens ha estat transmesa, esborrant aquelles experiències que s'hi ha resistit: aquelles que van passar, però que ni tan sols hem pogut oblidar perquè no ens han deixat saber que existien. Per això, no només cal que ens neguem a acceptar tant els fets com els relats que s'han fabricat com a irreversibles i fer entrar el que ha quedat fora, sinó que ens comprometem amb un altre relat i desitgem narrar-ho. És per això que les persones que es comprometen amb la història potencial sovint no són especialistes del passat de què parlen. Són aquelles que volen implicar la seva vivència amb allò que narren i amb el nostre present. Aquest desig d'una altra història que encara no se'ns ha explicat i en què volem implicar la nostra veu i que volem convertir en un bé comú és el que vincula el treball de la cineasta nord-americana Jill Godmilow, o del artista Octavi Comerón, amb la pel·lícula que Mireia Sallarès va realitzar al 2021 sobre el psiquiatre

català exiliat a França Francesc Tosquelles. Mireia Sallarès s'enllaça amb problemes iniciats i sostinguts per altres. En el cas de Jill Godmilow i d'Octavi Comerón, el desig d'implicar-se en la distribució de films polítics, fins i tot en els límits de la il·legalitat, qüestionant qualsevol pràctica artística que no es responsabilitza de les condicions de circulació del treball mateix. En el cas de Francesc Tosquelles, Mireia Sallarès s'enllaça amb la desmemòria col·lectiva d'aquest psiquiatre que, a Catalunya, avui ens parla de l'oblit d'un llegat molt més gran: el de les experiències revolucionàries de la República, que van vincular la política amb la psiquiatria, la psicoanàlisi i la salut mental; també amb les patologies de l'home normal.



2.5.1 Exposicions

4.1.8

EL MEU COS CONEIX CANTS INAUDIT, LA CARN DIU VER, SÓC CARN ESPAIO- SA QUE CANTA

–una recerca sobre gènere, monstrositats i esdevenir altrx–

Data

Del 10 de febrer del 2023 al 30 d'abril del 2023

Inauguració

Divendres 17 de febrer a les 19 h

Lloc

Bòlit_PouRodó i Bòlit_StNicolau

Comissàries

Ingrid Guardiola, Marta Segarra

Artistes:

Hélène Cixous, Maria Isern, Laia Estruch, Forugh Farrojazad, Marina Núñez, Txe Roimeser, Jara Rocha, Femke Snelting i Mireia Trias

Activitats

Maria Josep Balsach, Hélène Cixous, Maria Isern, Begoña Méndez, Katarzyna Paszkiewicz, Mireia Trias i Sara Manubens

Aquesta exposició i les activitats que l'acompanyen és una recerca col·lectiva sobre qüestions culturals vinculades amb la identitat i el gènere a partir d'un treball sobre el cos, el llenguatge, les races i les genealogies. L'any 1975 Hélène Cixous publica un dels textos més citats a la crítica feminista, "El riure de la Medusa", en el qual reivindica la figura mitològica de la dona monstruosa. En la cultura popular, la feminitat (o la no adequació al binarisme de gènere) sempre ha estat relacionada amb la monstrositat, per exemple la de les "males mares". Actualment, l'èmfasi que els feminismes posen en el cos i la sexualitat, així com

l'auge de la crítica a l'humanisme tradicional, que sovint és qualificada de "posthumanista", ha tornat a posar al centre del debat la monstra. Aquestes figures monstruoses són representades com a híbrides, mig animals o cíborgs, però, en lloc d'aparèixer com a criatures paoroses, es llegeixen com una possibilitat d'escapar a la dictadura de la normativitat, i també com a ocasió pel desplegament de la vida interior. L'exposició neix a partir d'una genealogia filosòfica que imbrica el feminisme, el posthumanisme, el xenomisticisme, i que intenta pensar el que pot i no pot un cos més enllà de la famosa frase de Spinoza, la tensió entre l'individu i l'altrx; sobre els llinxaments, ridiculitzacions i menyspreu de totes aquelles alteritats que no encaixen amb la perspectiva antropocèntrica i patriarcal, aquells cossos que se surten de la norma, amb llegats com el de l'obra de Cixous, Haraway, Braidotti o Derrida.



2.5.1 Exposicions

4.1.9

BÒLIT MENTOR 2022/2023

Data

Del 6 de maig al 4 de juny de 2023

Lloc

Bòlit_PouRodó

Exposició que aplega el resultat del projecte desenvolupat durant el curs acadèmic 2022/2023. Amb el títol de 'On es recolzen les imatges' i el comissariat de Marta Dahó, els artistes Erik Estany Tigerström, Núria Nia, Txè Roimeser i Bárbara Sánchez Barroso han plantejat processos creatius i dinàmiques de treball interdisciplinar que permeten explorar la dimensió material de les imatges i abordar processos de reflexió en relació als automatismes que marquen la seva producció amb el propòsit de repensar, des de la pràctica artística, els vincles entre cossos i dispositius, entre imatges i territoris.

2.5.1 Exposicions

2.5.1.10

FER CRÉIXER PLANTES EN L'OBSCURITAT

Data

Del 9 de juny del 2023 al 30 d'agost del 2023

Lloc

Bòlit_Pou_Rodó i Bòlit_Sant_Nicolau

Comissària

Ingrid Guardiola

Artistes

Azahara Cerezo, Joana Moll, Núria Nia, Playmodes i Stéphanie Rolland

El planeta s'enfronta a una crisi inesquívola, la de la pobresa energètica. És una pobresa a nivell de gestió, explotació i comercialització de recursos (combustibles fòssils, aigua, gas, minerals...), però també és una pobresa a nivell personal: no tenim energia -física, mental, emocional- per a fer gaire res més del que ja fem. L'excés de demanda energètica d'un sistema basat en la producció de creixement il·limitat té els dies comptats. El *burnout* individual i planetari és un fet. "Fer créixer plantes en l'obscuritat" vol reflexionar sobre la nostra relació amb la tecnologia i el seu correlat energètic, però allunyant-se de la perspectiva acceleracionista, solucionista o catastrofista. L'exposició es pregunta com cartografiar les infraestructures que sostenen una part de la nostra tecnologia, com passar de la seva abstracció sistèmica al seu correlat material. Com donar-los una causalitat en el relat de la biodiversitat? Finalment, l'exposició vol preguntar-se per com podem utilit-

zar aquesta tecnologia per crear relacions més sostenibles, més poètiques i més vitals amb el món no humà. Azahara Cerezo se serveix de les terres rares de les Illes Canàries, Joana Moll dels insectes, Núria Nia dels ratpenats, Playmodes de l'espectre sonor i lumínic (la llum i la foscor) i Stéphanie Rolland de les deixalles de l'espai. L'exposició està dividida en dos espais: "Estructures i inframons" ocuparan el Bòlit_LaRambla amb Joana Moll i Azahara Cerezo, "Orientar-se en l'obscuritat" ocuparà el Bòlit_PouRodó amb Playmodes, Núria Nia i Stéphanie Rolland.



2.5.1 Exposicions

2.5.1.11

MÉS LLOC PER A LA FOSCA

Data

Del 12 de maig al 24 de setembre de 2023

Lloc

Bòlit_Sant_Nicolau

Comissària

Elvira Prado-Fabregat

Coproducció

Bòlit, Centre d'art Contemporani de Girona, Museu de la Vida Rural i Museu de l'Escala

Artistes

Maddi Barber, Pilar Codony, Mireia Coromina, Alba G. Corral, Alba Lombardía i Carles Viarnès

«El meu credo artístic és l'eclecticisme desenfrenat.»

Caterina Albert i Paradís

«Re-vision –the act of looking back, of seeing with fresh eyes, of entering an old text from a new critical direction– is for women more than a chapter in cultural history: it is an act of survival.»

Adrienne Rich

La ficció ni es crea ni es destrueix, es transforma. *Solitud*, de Víctor Català, desprèn la tensió d'una lluita somorta per redefinir el relat de la natura. Més lloc per a la fosca proposa una lectura de *Solitud* que la connecta amb l'actual crisi ecològica, el pensament contemporani de l'ecofeminisme i les posthumanitats, i l'imaginari del gènere gòtic lligat al folklore i a la natura més feréstega. L'exposició, que forma part d'un projecte transversal, explora l'univers mític creat per Víctor Català/Caterina Albert i estableix un

diàleg amb artistes contemporànies com Maddi Barber, Pilar Codony, Mireia Coromina, Alba G. Corral, Alba Lombardía i Carles Viarnès.

Algunes de les artistes, a banda d'oferir una re-visió de *Solitud* des del seu llenguatge artístic, també s'inspiren en material d'arxiu –il·lustracions i pintures– de Caterina Albert. Mireia Coromina investiga a partir d'aquest imaginari visual i de les característiques més fotogràfiques i precinematogràfiques de *Solitud*. Maddi Barber reformula la pujada a la muntanya de *Solitud* en un curtmetratge proper a la ciència-ficció en què la protagonista és una entomòloga. La cineasta Alba Lombardía col·labora amb l'escriptora i veterinària Pilar Codony en una peça audiovisual en què observem les "bèsties" a través de la seva mirada d'escriptora. Alba G. Corral i Carles Viarnès creen les seves obres a partir de la relació entre el paisatge (el paisatge que conté també tot allò intangible: la cultura, el passat, els segles) i el repertori (a través de l'arxiu Càntut). La peça dissenyada amb Alba Font farà al·lusió al procés d'enllaç d'idees entre *Solitud*, l'ecocrítica –més en particular, l'ecofeminisme– i les posthumanitats.



2.5.1 Exposicions

2.5.1.12

DIÀLEGS "ART, MÚSICA I PATRIMONI"

Data

Juliol - setembre 2023

Lloc

Canònica de Vilabertran

Coproducció

Bòlit, centre d'art Contemporani de Girona i l'Agència Catalana del Patrimoni cultural



Es tracta d'un cicle estival que uneix tres puntals de la cultura: la pintura, la música i el patrimoni. En el marc de la Canònica de Santa Maria de Vilabertran on, des de fa 29 estius, té lloc la Schubertiada, un festival internacional d'alta qualitat artística dedicat al món del lied romàntic i la música de càmera. Cada estiu el Bòlit programa una exposició dedicada al tema, en coproducció amb l'Agència Catalana del Patrimoni Cultural. L'agost del 2022 les protagonistes van ser Tura Sanglas i Isabel Banal amb l'exposició comissariada per Ingrid Guardiola "Parar Taula".

Els continguts de l'exposició del juliol-setembre 2023 s'han de tancar.



2.5.1 Exposicions

2.5.1.13

THE BLUEBIRD CALL

Malpelo

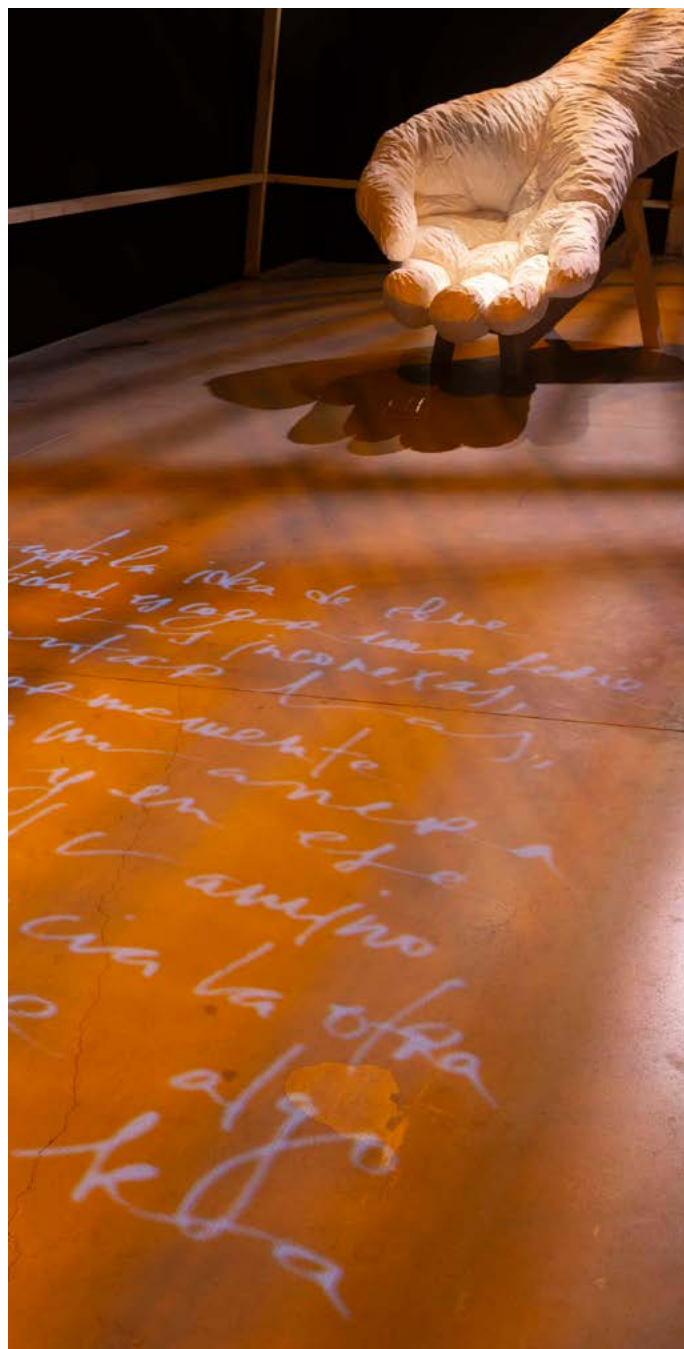
Data

Del 20 d'octubre del 2023 al febrer de 2024

Lloc

Bòlit_LaRambla i Bòlit_PouRodó

Del març a l'agost del 2022, la companyia gironina Malpelo van realitzar "Before the words. Refugi temporal", una exposició a Es Baluard de Palma de Mallorca. Pep Ramis i María Muñoz és un grup de creació escènica compartida que des de 1989 han desenvolupat el seu propi llenguatge artístic a través del moviment i la creació de dramaturgies que inclouen text, bandes sonores original, construcció d'espais i artefactes únics. Ric Allsopp, a la publicació que en van fer, parla de les exposicions de Malpelo com a refugis i zones temporals, Carlota Subirós parla de Malpelo com un territori, tal com ho descriu Vinciane Despret al seu llibre "Viure com un ocell". Un territori, és a dir: matèria d'expressió. "Before the words" és el treball previ a "The Bluebird Call". L'exposició, que encara s'ha de pensar i construir, recollirà l'experiència de més de trenta anys de carrera: què significa tornar al duet? Ballar quan el cos esdevé un espai de resistència? Què significa una trajectòria artística i, en aquest cas, què perviu de les motivacions inicials? Des d'on es mira? Des d'on es crea?



2.5.1 Exposicions

2.5.1.14

L'OMBRA SOTA LA PARPELLA

- Lliçó d'anatomia del cos excèntric- Pep Admetlla

Data

Del 29 de setembre de 2023 al febrer de 2024

Lloc

Bòlit_StNicolau

Comissària

Ingrid Guardiola



L'artista gironí Pep Admetlla sintetitza anys de recerca sobre l'anatomia humana, els enigmes del cervell i la visió com a misteri a "L'ombra sota la parpella". Avui en dia, les interfícies digitals que modulen i condicionen com mirem i des d'on mirem són cada vegada més transparents, més dissoltes, menys evidents. Admetlla torna a l'artifici ocular, al panòptic, aquell dispositiu que ja usava Dante al segle XIV per descriure l'infern (i que un segle després Botticelli pintava), o en el segle XV s'usava en els teatres anatòmics; un dispositiu que Jeremy Bentham va popularitzar al segle XVIII des d'una vessant penitenciària, i que el segle XX el va portar al terreny de l'espectacle amb The Wall of Death a Coney Island, i de la política, amb el gran germà que George Orwell va literaturitzar a "1984". El segle XX també va convertir el panòptic en una extensa trama de televisions, cables i satèl·lits, mentre que el segle XXI el

posa a les nostres butxaques amb els telèfons mòbils i la fibra òptica. Ni rastre de tots els elements físics i teatrals que hi ha en joc en l'exercici d'observar i ser observat per un altre. Per això Pep Admetlla vol tornar a traslladar la representació de l'ull al teatre, subratllant l'analogia que hi ha entre els dos elements, tant des del punt de vista de la seva arquitectura com des dels elements físico-químics i neurològics que hi actuen. Avui en dia sembla que l'ull i la mà han deixat de relacionar-se i el coneixement l'adquirim, cada vegada més, lluny de l'experiència corpòria, en un règim merament abstracte. Si Juhani Pallasmaa a "La mano que piensa" analitzava l'essència de la mà i el seu paper fonamental en l'evolució de les habilitats, la intel·ligència i les nostres capacitats conceptuals, quin efecte tindrà sobre nosaltres el fet de delegar aquests elements essencials a les interfícies digitals? Quines conseqüències a llarg termini tindrà el fet de viure en cossos digitals? Tampoc és estrany que Jonathan Crary comenci el seu lúcid llibre "Las técnicas del observador" -un llibre que proporciona una perspectiva completament nova sobre la cultura visual del segle XIX reevaluant els problemes del modernisme visual i la modernitat social-, amb la següent cita de Paul Virilio: «El camp de la visió sempre m'ha semblat comparable al sòl d'una excavació arqueològica». Pep Admetlla, a partir de les seves peculiars lliçons d'anatomia, fa de la visió i del cos, dos espais que també s'ofereixen per a ser excavats des d'una arqueologia viva, transitable i pensable.

2.5.2 Itineràncies i coproduccions d'exposicions

“Cap a les deus –una gramàtica fluvial-”

Espai nyam-nyam. Agost de 2022.

“Dins i fora. Bòlit Mentor”

Itinerància a La Casa de la Paraula de Santa Coloma de Farners. Del 22 d'octubre al 27 de novembre del 2022.

“Gosar poder”

D'Isaki Lacuesta. La Pahissa del Marquet. Setembre de 2022.

“Biennial 2064”

Virreina Centre de la imatge de Barcelona: de novembre del 2022 fins el gener del 2023 i Centre de Cultura Contemporània del Carme de València: primavera del 2023.

“Més lloc per a la fosca”

Museu de la vida rural de l'Espluga de Francolí. Octubre del 2023 fins el gener del 2024.

“Petromasculinitats”

Sala Trinitària de Vilafranca del Penedès. Primavera 2023.

2.5.3 Activitats públiques

SETEMBRE

Divendres 9	Inauguració "Bòlit Mentor"
Dissabte 10	Visita guiada "Biennal 2064"
Dissabte 17	Projecció "Gosar poder" a La Pahissa del Marquet.
Divendres 30	Presentació de la programació del Bòlit tardor 2022-2023.

OCTUBRE

Divendres 7	Inauguració exposició "Els desconeguts de sempre" . Lloc: Bòlit Rambla + Bòlit Pou Rodó.
Dissabte 22	Visita guiada a l'exposició "Els desconeguts de sempre" . Lloc: Bòlit Rambla + Bòlit Pou Rodó.
Dissabte 22	Inauguració de "Dins i fora" a La casa de la paraula de Santa Coloma de Farners. Exposició visitable fins el 27 de novembre.
Dissabte 15	Obertura de "Palau de vent" de Lúa Coderch. Dijous 27 d'octubre inauguració. Lloc: Bòlit Sant Nicolau.

NOVEMBRE

	Cicle "Elogi del desori" : Tres conferències i una projecció audiovisual sobre la desorientació vital, la pressió que les normes i la productivitat capitalista exerceixen sobre les persones, i els punts fuga que alguns troben en els marges, en algun racó de món, en algunes pràctiques artístiques o psiquiàtriques.
Dijous 3	CC La Mercè: "Savis locus i freaks: Personatges singulars en la cultura contemporània" : Diàleg entre Julià Guillamon i Adrià Pujol, comissaris de "Els desconeguts de sempre".
Divendres 4	18 h: Projecció "Una història potencial de Francesc Tosquelles" , Mireia Sallarès, Cinema Truffaut.
Dimecres 9	CC La Mercè: "No siguis tu mateix" : Conferència d'Eudald Espluga, autor de "No seas tú mismo".
Dimecres 16	Casa de Cultura: "Teoria de l'excepció. Personatges excèntrics, heterodoxos i marginals" . Diàleg entre Josep Pedrals i Joaquim Sala-Sanahuja.
Dilluns 7 i dissabte 12	Einess , una col·laboració entre Einess, la Marfà i el Bòlit. Dia 7: formació mapatge sonor. Dia 12: actuació, presentació dels resultats a la Marfà.
Dissabte 26	Visita Guiada a Palau de Vent.
11, 12, 13, 18, 19 i 20	Eulàlia Rovira, "El contorn d'un arc" . Xarxa Transversal. Inauguració: 12 de novembre 12 h. Lloc: el soterrani de la catedral.
	18:30 - 20 h: Seminari de l'ACCA amb Ramon del Castillo i Isabel Valverde. Lloc: Bòlit Pou Rodó.

2.5.3 Activitats públiques

NOVEMBRE

Divendres 18 Inauguració "**Biennal2064**" a la Virreina, Centre de la imatge. Una coproducció entre el Bòlit, la Virreina i el Centre de Cultura Contemporània del Carme.

28, 29 i 30 Curs de formació amb Joan Morey per a la "**Professionalització dels projectes artístics**". Una coproducció de la PAAC i el Bòlit.

Open Studio de Zhenru Liang, l'artista guanyadora de la residència artística en intercanvi amb Rad'Art.

DESEMBRE

Dissabte 3 Visita guiada "**Els desconeguts de sempre**".

Open studio de La noia del monyo, les artistes guanyadores de la residència artística en intercanvi amb La Chambre Blanche.

Open studio d'Aureli Ruiz, artista guanyador de la residència artística en intercanvi amb Rad'Art.

GENER

Visita guiada "**Palau de vent**".

Activitat familiar "**Els desconeguts de sempre**".

Sessió de formació amb **La Mosquiteira** sobre models de gestió artística.

Presentació del projecte artístic-teòric d'Isa Fontbona "**Somatofobia**".

FEBRER

Divendres 3 Inauguració de "**Història potencial de Francesc Tosquelles, Catalunya i la por**" de Mireia Sallarès.

Divendres 10 Obertura de "**El meu cos coneix cants inaudits, la carn diu ver, sóc carn espaiosa que canta: Una recerca sobre gènere, monstruositats i esdevenir altrx**".

Divendres 17 Inauguració de l'exposició "**El meu cos coneix cants inaudits, la carn diu ver, sóc carn espaiosa que canta: Una recerca sobre gènere, monstruositats i esdevenir altrx**".

2.5.3 Activitats públiques

MARÇ

Diàleg **"El pes d'un cos"**, a càrrec de l'escriptora Begoña Méndez i la dramaturga Victòria Szpunberg. Activitat paral·lela a l'exposició **"El meu cos coneix cants inaudits, la carn diu ver, sóc carn espaiosa que canta: Una recerca sobre gènere, monstruositats i esdevenir altrx"**.
Lloc: CC La Mercè.

Dijous 23

Lliçó magistral amb la filòsofa Hélène Cixous, amb la Càtedra Ferrater Mora: **"Le chat et le château / El ca i el castell"**. Activitat paral·lela a l'exposició **"El meu cos coneix cants inaudits, la carn diu ver, sóc carn espaiosa que canta: Una recerca sobre gènere, monstruositats i esdevenir altrx"**. Lloc: Universitat de Girona.

Divendres 23

Taula rodona **"Els comandants de l'escriptura"**. Amb la catedràtica, comissària i investigadora Marta Segarra, i la filòsofa Hélène Cixous, modera la professora i investigadora de la UdG Maria Josep Balsach. Activitat paral·lela a l'exposició **"El meu cos coneix cants inaudits, la carn diu ver, sóc carn espaiosa que canta: Una recerca sobre gènere, monstruositats i esdevenir altrx"**.
Lloc: CC La Mercè.

ABRIL

"Les dones monstres": Seminari amb la professora de la Universitat de les Illes Balears, Katarzyna Paszkiewicz, l'escriptora, poeta i investigadora, Maria Isern i la doctoranda Mireia Trias a partir de les seves investigacions sobre les dones monstres. També es podrà visionar el vídeo-assaig de Maria Isern i de Mireia Trias. Activitat paral·lela a l'exposició **"El meu cos coneix cants inaudits, la carn diu ver, sóc carn espaiosa que canta: Una recerca sobre gènere, monstruositats i esdevenir altrx"**. Lloc: Universitat de Girona i Cinema Truffaut.

Taula rodona **"Revelacions identitàries"**. Convidadis pendents de confirmació. Activitat paral·lela a l'exposició **"El meu cos coneix cants inaudits, la carn diu ver, sóc carn espaiosa que canta: Una recerca sobre gènere, monstruositats i esdevenir altrx"**. Lloc: CC La Mercè.

Dia Internacional de l'Art.

2.5.3 Activitats públiques

MAIG

Divendres 6 Inauguració de Bòlit Mentor 2022/2023

Divedres 12 Inauguració de "**Més lloc per a la fosca**".

JUNY

Del 1 al 4 Festival d'arts vives i pràctiques contextuais compartides entre equipaments i equips creatius de les comarques de Girona. Activitat Bòlit: Mapping nocturn a les estrelles a càrrec de Playmodes. Activitat vinculada a "**Fer créixer plantes en l'obscuritat**".

Divendres 9 Inauguració de "**Fer créixer plantes en l'obscuritat**".

Col·laboració amb **Inund'art**.

JULIOL

Inauguració dels "**Diàlegs a Vilabertran: Art, música i pintura**". Lloc: Canònica de Vilabertran.

Col·laboració amb **ARBAR**.

AGOST

Col·laboració amb l'espai **nyamnyam**.

SETEMBRE

Inauguració **Art i Gavarres**.

2.5.3 Activitats públiques

TARDOR 2023

20 d'octubre	Inauguració " The Bluebird Call " de Malpelo.
--------------	--

29 de setembre	Inauguració de " L'ombra sota la papella " de Pep Admetlla.
----------------	--

Octavi Comeron: La fàbrica transparent. En homenatge a 10 anys de la seva mort.

Actuació **Festival Out·Side.**

Presentació pública del projecte d'**Alex Reynolds** guanyador del premi de videocreació del Loop i la Xarxa de Centres d'Arts Visuals de Catalunya.

Altres: activitats vinculades amb les exposicions, la PAAC, l'ACCA, el festival Outside...

2.5.4 Arxiu, publicacions i eines de comunicació virtual

Bòlit virtual

Recull de premsa

<https://web.girona.cat/bolit/recullpremsa/2021>
<https://web.girona.cat/bolit/recullpremsa/2022>

Web (provisional, nova web en procés)

www.girona.cat/bolit
www.bolit.cat

Ivoox

https://www.ivoox.com/podcast-bolit-cen-tre-d-art-contemporani-girona_sq_f11465072_1.html

Youtube

<https://www.youtube.com/channel/UCnE8ZRTFvNzmxbhGB9ur4RA>

Facebook

<https://www.facebook.com/bolit.centreatartcontemporani>

Twitter

<https://twitter.com/BolitGirona/>

Instagram

https://www.instagram.com/el_bolit_girona/

Flickr

<https://www.flickr.com/photos/bolitgirona/>

Vimeo

<https://vimeo.com/bolit>

3. Crèdits

Equip Bòlit

Ingrid Guardiola, Farners Cabra, Núria Gascons, Tamara Marquès i Diana Sans.

El Bòlit és possible gràcies a

Ajuntament de Girona, Departament de Cultura de la Generalitat de Catalunya, Diputació de Girona, Fundació Banc Sabadell, iGuzzini i CDMon.

Col·laboracions i còmplices

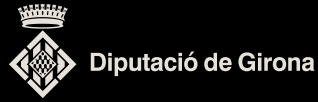
Diàlegs Vilabertran (Art, Música i Patrimoni), Agència catalana del patrimoni cultural, Festival Outside, Això al poble no li agradarà, Centre d'Art i Cultura ARBAR, CC La Mercè, UdG, el Modern, Càtedra Ferrater Mora, Museu de la Vida Rural, Museu de l'Escala, La Casa de la Paraula (Santa Coloma de Farners), La Virreina Centre de la imatge, Centre del Carme Cultura Contemporània, Capítol de la Catedral

de Girona, Festival Temporada Alta, Àrea d'escèniques de l'Ajuntament de Girona, Cinema Truffaut, Xarxa de Centres d'Arts Visuals de la Generalitat de Catalunya, Festival Loop, PAAC, ACCA, Einess, Instituts Santiago Sobrequés, Carles Rahola, Josep Brugulat i Castell d'Estela, Servei d'Educació de l'Ajuntament de Girona, Cultural Rizoma, Xarxa Transversal, La Marfà, centre de creació musical, Ajuntament de Girona. Gestió Documental, Arxiu i Publicacions. Centre de Recerca i Difusió de la Imatge (CRDI), Arxiu Comarcal d'Osona, Arxiu Comarcal de l'Alt Penedès, Arxiu Comarcal de l'Alt Urgell, Arxiu Comarcal de l'Alt Empordà, Arxiu Comarcal de l'Anoia, Arxiu Comarcal de l'Urgell, Arxiu Comarcal de la Conca de Barberà, Arxiu Comarcal de La Selva, Arxiu Comarcal de La Noguera, Arxiu Comarcal de la Terra Alta, Arxiu Comarcal del Ripollès, Arxiu Comarcal de la Garrotxa, Arxiu Comarcal de la Segarra, Arxiu Comarcal del Pla de l'Estany, Arxiu Comarcal del Solsonès, Arxiu Comarcal del Baix Ebre, Arxiu Comarcal del Baix Empordà, Arxiu Comarcal del Pla d'Urgell, Arxiu Comarcal del Priorat, Arxiu Comarcal del Vallès Oriental, Arxiu Contemporani Municipal de Barcelona, Arxiu General d'Aran, Arxiu Històric de Lleida, Arxiu Municipal de Begur, Arxiu Municipal de Calaf, Arxiu Municipal de Llançà, Arxiu Municipal de Palamós, Arxiu Municipal de Sant Hilari Sacalm, Arxiu Municipal de Tossa, Arxiu Municipal de Vic, Arxiu Nacional de Catalunya, Biblioteca Caterina Figueres, Tona, Centre de Documentació del Montgrí, les Illes Medes i el Baix Ter, Museu de Badalona, Museu Etnològic del Montseny, La Gabella. Arbúcies, Bar el Carajillo de Llançà, Bar la Parra i totes les més de 50 entitats que participen en el Dia Internacional de l'Art i a totes les persones que ens ajuden a fer el projecte possible.

Organitza:



Amb el suport de:



Patrocinen:

iGuzzini

cclmon



Girona
Cultura



Gràcies