

EL TARLÀ

Explica la llegenda que el Tarlà es va enamorar d'una noia preciosa, filla d'un pastisser. El pare de la noia no volia de cap manera que el Tarlà s'acostés a la seva filla. Tot i això, el Tarlà estava decidit a veure la noia dels seus somnis. Un dia, aprofitant que el pastisser no era a la pastisseria, va anar a veure la seva enamorada. Mentre parlava amb ella, però, va sentir que el pastisser tornava i no va tenir cap més opció que amagar-se a dins un sac de farina. Mentre el Tarlà estava amagat, esperant que l'home marxés, va respirar les restes de farina que hi havia al sac i va esternudar, mig tapant-se, "xiu-xiu, atxim!", amb tanta mala sort que el pare de la noia el va sentir i el va trobar.

El Tarlà, que volia fer-se perdonar i demanar la mà d'aquella noia que li havia robat el cor, va fer una proposta al pastisser: li donaria la recepta d'un dolç encara desconegut, que faria que com a pastisser tingués fama a tot Girona. Aquest dolç és el xuixo, anomenat així per l'esternut que va fer que el descobrissin. Va ser d'aquesta manera que el xuixo es va convertir en el dolç més conegut de Girona, i que el Tarlà es va poder casar amb la seva enamorada.



HAS PENSAT MAI
QUANTS PERSONATGES
FEMENINS AMENITZEN
LES NOSTRES FESTES
I CARRERS?



DOCUMENTACIÓ

ELS MANAMENTS DE GÈNERE



Imagina't que, abans de néixer, les persones del teu voltant ja tinguin una idea de qui ets. Que sense haver-te mirat i sense haver-te escoltat, es creguin que ja saben els gustos que tindràs, com voldràs vestir-te, a què t'agradarà jugar i a què no... Si has nascut en uns determinats llocs del món, prepararan una festa amb globus blaus per anunciar que ets nen o amb globus roses per anunciar que ets nena. Segons el color que t'hagin assignat, escolliran per a tu un nom o un altre. I, a partir d'aquí, començaran a projectar el teu futur.

Si et podràs pintar
les ungles o no.

Quines activitats faràs,
què voldràs estudiar,
quina serà la teva
professió.

Quina roba et
podràs posar.

Si podràs
plorar o no.

Si tindràs xicot
o xicota.

Què podràs fer i
què no. Si ho fas,
tindràs un càstig.

Des d'abans de néixer, les botigues ja t'han dissenyat roba més còmoda si ets un infant encasellat en el color blau, i roba més decorativa del cos si ets un infant encasellat en el color rosa.

Des d'abans de néixer, ja et diuen si seràs fort i atrevit o dolça i responsable.

Des d'abans de néixer ja tenim uns límits ben definits.

Un camí.

Una vida esperada.

Aquests límits tenen un nom: els manaments de gènere. En funció de si ens han assignat el gènere masculí o el gènere femení, se'ns pressuposaran unes habilitats, uns gustos, uns interessos, una manera de ser, una manera de relacionar-nos... Hi ha massa gent entossudada que les persones siguem de la manera que esperen que siguem.

Tant de bo arribi un dia en què no haguem de fer suposicions sobre la vida de ningú, en què no suposem que tothom vol el mateix.

Des d'abans de néixer ja et diuen si seràs fort i atrevit o dolça i responsable.

Totes les persones podem tenir idees estereotipades o **actituds sexistes**, però sempre podem aprendre a detectar-les per canviar-les:

Quan tenim una actitud sexista?

1. Quan donem fet fet que els homes i les dones tenen **habilitats** o capacitats diferents.
2. Quan pensem que als homes els corresponen uns **rols** i a les dones uns altres.
3. Quan atribuïm **més valor** a tot el que fan els homes.



ACTIVITAT INDIVIDUAL

Què ens expliquen els contes infantils? Quina visió de l'amor ens transmeten alguns?

Recull títols de contes infantils en els quals hi hagi històries amoroses i respon a aquestes preguntes. Després, amb el grup-classe genereu un espai per conversar i debatre.



1. Com acaben les relacions amoroses dels contes tradicionals?

.....
.....
.....

2. Què és el més important per a les protagonistes femenines dels contes? L'amor, o altres aspectes de la vida?

.....
.....
.....

3. Com són els protagonistes masculins? Són solitaris, parlen dels seus sentiments...?

.....
.....
.....

4. Com són les protagonistes femenines? Són dolces, parlen dels seus sentiments...?

.....
.....
.....

5. I què esperen ells de la vida? I elles?

.....
.....
.....

6. Transforma contes tradicionals infantils en històries més igualitàries entre els personatges femenins i masculins.

.....
.....
.....



ACTIVITAT GRUPAL

ÉS L'HORA
DEL DEBAT!



ACTIVITAT GRUPAL

La llegenda del Tarlà i la...

Llegiu la llegenda en veu alta, i pregunteu-vos i compartiu amb la classe aquestes qüestions:

1. En què es fixa el Tarlà quan s'enamora d'aquesta noia?
2. Sabem el nom de "l'enamorada del Tarlà"?
3. Sabem si ella també està enamorada d'ell? Qui decideix per ella?
4. En algun moment de la història, ella parla o sabem la seva opinió sobre el que passa?

Busqueu al diccionari què vol dir "demandar la mà" i debateu amb el grup.

Què en penseu d'aquesta tradició? En canviaríeu alguna cosa? Es tenen en compte els desitjos de les noies? Són tractades com a persones amb dret a decidir o com a propietats dels homes, pare o futur marit?

DICCIONARI

Demandar la mà:

.....

.....

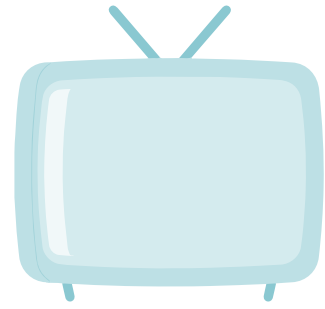
.....

Sol·licitar en matrimoni / Expressar formalment el desig d'obtenir una noia en matrimoni, tradicionalment en una visita que els pares, els tutors, etc. de l'home, generalment acompanyats d'aquest, fan als pares, els tutors, etc. de la noia.

SOLUCIONARI



DOCUMENTACIÓ



TRUCS PER SABER SI UNA SÈRIE INFANTIL ÉS SEXISTA

Les **desigualtats de gènere** són presents en molts canals, també en els infantils. Segurament hauràs trobat moltes sèries on es promouen **estereotips de gènere** que semblen de segles passats, com pel·lícules de princeses que només tenen com a objectiu de vida esperar que arribi un príncep blau o pel·lícules en què les noies només tenen papers secundaris.

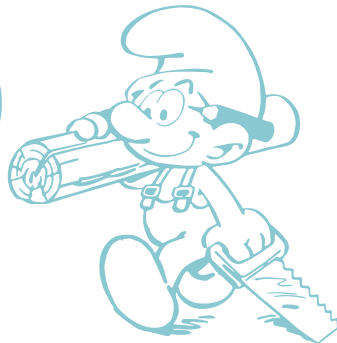
Però, saps que hi ha alguns trucs per saber si una sèrie infantil és sexista?

1

EL PRINCIPI DE LA BARRUFETA



El savi



El fuster



El pintor



La que fa de "dona"

Quan en una pel·lícula es parla d'un grup de **personatges masculins valorats per les seves accions i professions** i només hi ha un personatge femení que fa el "paper de dona estereotipada":

Submisa

Dependent dels altres

Ingènua

Passiva

Valorada pel seu aspecte físic

Ella és com la "**decoració**" sexi i sovint existeix en relació als homes:

Filla del rei

Filla del pastisser

Enamorada d'en...



Escriu quins rols, habilitats i valors atribuïm als nens i quins a les nenes:

.....
.....
.....
.....
.....
.....

.....
.....
.....
.....

Ho podríem canviar?

“No hi ha joguines per a nens i per a nenes, sinó joguines per a la mainada”

DICCIONARI

Estereotips de gènere: Són imatges mentals molt simples de les característiques, capacitats i comportaments que s'esperen de les nenes i dels nens.

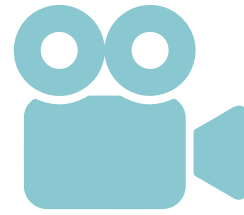
Els:

Valents, decidits, dinàmics, racionals i sempre a punt de viure mil aventures!

Elles:

Passives, submises, sensibles, tendres, pacients, bondadoses i sempre a punt de viure mil històries d'amor?

L'any 1985 la dibuixant Alison Bechdel va crear una tira còmica titulada *The Rule* en la qual dues dones es plantejaven d'anar al cinema, i una d'elles afirmava que només anava a veure estrenes de pel·lícules si complien tres condicions:



1

Han de tenir més d'un personatge femení amb nom propi.

2

Els personatges femenins han de parlar entre ells.

3

Els temes de conversa no poden girar al voltant dels homes.



I quin va ser el resultat?

Moltes pel·lícules no van passar el test.



IMPRIMEIX-HO I COMPROVA
EL PRINCIPI DE LA BARRUFETA
I EL TEST DE BECHDEL



ACTIVITAT INDIVIDUAL

EL PRINCIPI DE LA BARRUFETA

Descobreix quines pel·lícules, contes o llegendes compleixen el Principi de la Barrufeta.

Pel·lícula Conte Llegenda Dibuixos animats	Identifica els personatges	Per quina acció i/o professió són valorats els personatges masculins?	Les protagonistes femenines són valorades pel seu "paper de dona" o per ser la decoració sexi?	Compleix el test? Pinta verd si el compleix i vermell si no el compleix.



ACTIVITAT INDIVIDUAL

EL TEST DE BECHDEL

Descobreix quines pel·lícules, contes o llegendes passen el Test de Bechdel.

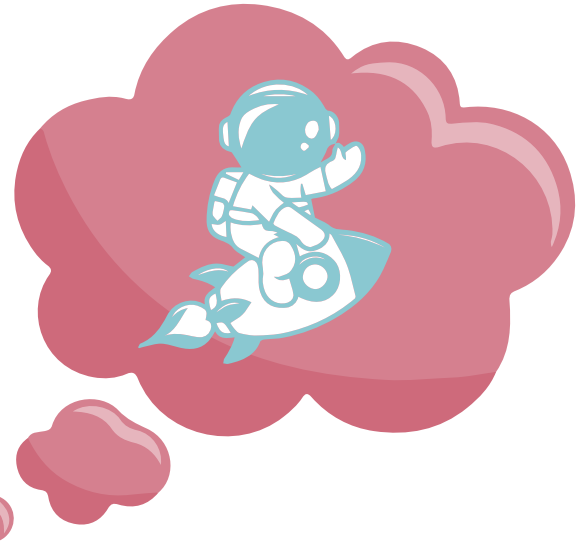
Pel·lícula Conte Llegenda Dibuixos animats	Té més d'un personatge femení?	Els personatges femenins parlen entre ells?	Parlen de temes que no tenen a veure amb homes?	Passa el test? Pinta verd si el passa i vermell si no el passa.

HO PODEM CANVIAR?



DOCUMENTACIÓ

Les paraules i les imatges mostren significats sobre com veiem el món, sobre el que és possible i el que no ho és. Per exemple, si diem “una astronauta” o veiem una astronauta en un conte infantil o en una pel·lícula, encara que a la vida real no en coneguem cap, això ens permet pensar que, si una dona vol, pot ser astronauta i que és possible que hi hagi dones astronautes en algun lloc del món, en el passat, el present o el futur.



Una acció tan senzilla com **anomenar o fer visible** pot generar molts canvis.

Si canviem el nostre llenguatge, podem fer visibles també les nenes i les dones, perquè són éssers amb drets i es defineixen per si mateixes; no són objectes a disposició dels nois.

Quan fem un **ÚS NO SEXISTA DEL LLENGUATGE?**



SI PARLES EN MASCULÍ

PENSARÀS EN MASCULÍ

..... FARÀS INVISIBLES LES NENES I LES DONES



SI INCLOUS LES DONES
EN EL TEU LLENGUATGE

FARÀS VISIBLES I PENSABLES LES NENES
I LES DONES

Existeixen un munt de paraules que permeten incloure totes les persones,
només hi has de posar una mica d'ENGINY.

ANOMENAR PERSONES

En lloc de parlar només en masculí...

Els nens
Els alumnes
Els pares
Tots
Els homes
Els ciutadans

pots dir o escriure

La mainada, les criatures, la quitxalla...
L'alumnat
Les famílies
Tota la gent
La gent, la humanitat, les persones, la població
La ciutadania

PROFESSIONS

En lloc de...

Els professors
Els metges
El conserge
El director
Les caixeres
Les dones de la neteja
Les secretàries
Les cuineres

pots dir o escriure

El claustre, el professorat, l'equip docent
El personal mèdic
El personal de consergeria
La persona responsable de direcció
El personal de caixa
El personal de neteja
Els professionals de la secretaria
L'equip de cuina

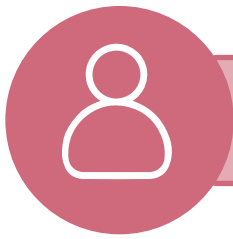
FRASES

En lloc de...

Nens, podeu sortir al pati!
Bon dia a tots i a totes!
Benvolguts i benvolgudes,
Com tots podeu veure
Alguns van arribar tard a classe

pots dir o escriure

Mainada, podeu sortir al pati!
Bon dia!
Us donem la benvinguda
Com podeu veure...
Algunes persones van arribar tard a classe



ACTIVITAT INDIVIDUAL

Com es defineixen les noies/dones?

No soc l'enamorada del Tarlà, ni la filla del pastisser. No em defineixo en relació als homes.

Em dic...

POSA'LS UN NOM

Fem-les pensables i visibles!

Personatge

Em dic...

La Majordoma

.....

La Bruixa

.....

La Castanyera

.....

La princesa de Sant Jordi

.....

La noia de qui s'enamora el Tarlà

.....



“El que no s’anomena no existeix.”

George Steiner



ACTIVITAT INDIVIDUAL

Intenta explicar el significat d'aquests paraules. Si vols, pots buscar-les en un diccionari i pensar quina valoració social tenen en funció de si és un mot femení o masculí.

MASCULÍ (més punts o valor social)

Un governant:

.....

Un verduler:

.....

Un sergent:

.....

Un majordom:

.....

FEMENÍ (menys punts o valor social)

Una governanta:

.....

Una verdulera:

.....

Una sergenta:

.....

Una majordoma:

.....

“El llenguatge no és sexista per si mateix, ho és l'ús que se'n fa.”

Eulàlia Lledó

Aquests són exemples d'expressions sexistes del nostre llenguatge. Fixa't com la mateixa paraula pren un significat inferior o negatiu si fa referència a una dona i en canvi té un significat positiu si es refereix a un home.

FEMENÍ (menys punts o valor social)

Una governanta: Una dona que s'ocupa de supervisar el servei de neteja de les habitacions i la bugaderia d'un hotel (amb poc reconeixement).

Una verdulera: Una dona que parla molt i és xafardera (en to despectiu).

Una sergenta: En l'imaginari popular és una dona que mana molt (to despectiu).

Una majordoma: Criada principal encarregada del govern econòmic d'una casa, d'una hisenda o d'un monestir.

MASCULÍ (més punts o valor social)

Un governant: Qui governa o dirigeix un país (amb molt de reconeixement).

Un verduler: Un home que té la professió de vendre fruita i verdura.

Un sergent: Membre de l'exèrcit que s'encarrega de mantenir l'ordre d'una companyia (amb reconeixement).

Un majordom: Criat principal encarregat del govern econòmic.



ACTIVITAT INDIVIDUAL

El llenguatge no sexista i inclusiu s'aprèn practicant. Activa el teu detector de sexisme i troba paraules que incloguin totes les persones.

ANOMENAR PERSONES

En lloc de parlar només en masculí...

pots dir o escriure

Els nens

.....

Els alumnes

.....

Els pares

.....

Tots

.....

Els homes

.....

Els ciutadans

.....

PROFESSIONS

En lloc de...

pots dir o escriure

Els professors

.....

Els metges

.....

El conserge

.....

El director

.....

Les caixeres

.....

Les dones de la neteja

.....

Les secretàries

.....

Les cuineres

.....

FRASES

En lloc de...

solucions inclusives

Nens, podeu sortir al pati!

.....

Bon dia a tots i a totes!

.....

Benvolguts i benvolgudes,

.....

Com tots podeu veure

.....

Alguns van arribar tard a classe

.....

Guia realitzada per:



Idea i redacció de continguts:

Cristina Vila Peñuelas, tècnica d'igualtat de l'Ajuntament de Girona

Àrea de Drets Socials i Cooperació - Dones, Feminisme i Diversitat Sexual
Àrea de Drets de les Persones/Regidoria d'Educació

Amb la col·laboració de:



Diputació de Girona

Disseny realitzat per:



wacamole
disseny & creativitat