

CONVOCATÒRIA 2008

**beca
8 de març**

DE RECERCA DE LA
MEMÒRIA HISTÒRICA DE
LES DONES A GIRONA



Nina per a un estand de Barcelona del 1929, fotografada al pis d'Assumpció Cid de Girona. Fotografia b/n. Col·lecció família Montsalvatge (Barcelona). Catàleg Artistes. Masó, Artesans. Edita Md'A.

L'art a Girona als segles XIX i XX

Empremtes de creació femenina 1872 - 1960

Rosa Pous Tenas

MEMÒRIA DE LA RECERCA

L'ART A GIRONA ALS SEGLES XIX I XX

EMPREMTES DE CREACIÓ FEMENINA 1872-1960

Rosa Pous Tenas

Girona, 1 de març de 2010

ÍNDEX

INTRODUCCIÓ	3
CAPÍTOL 1 - LES PRIMERES PINTORES DEL VUIT-CENTS A GIRONA	6
CAPÍTOL 2 - ARTISTES DEL VUIT-CENTS A CAVALL DEL XIX I EL XX	13
Art versus artesanía	13
Pintores en el marc de l'Athenea	14
Dibuixants i il·lustradores en el marc de l'Ateneu	20
Pintores d'emergència tardana	25
CAPÍTOL 3 - ARTISTES DEL SEGLE XX FINS EL 1960	28
Artistes abans de 1936.....	28
Les artistes de la postguerra.....	36
CONCLUSIÓ	46
BIBLIOGRAFIA	50
ANNEX - CATÀLEG DE LES OBRES RECUPERADES	

INTRODUCCIÓ

Aquesta és una recerca de memòria històrica sobre **les dones artistes a Girona entre el segle XIX i la primera meitat del segle XX**. Tot i que en altres ciutats del país, aquest tipus de treball de visibilització històrica ja s'ha dut a terme, a la ciutat de Girona era encara pendent. En aquest sentit doncs, es tracta d'una recerca pionera que ha provat d'aportar informació inèdita i dades fins avui no revisades. En conjunt, s'ha provat d'**inventariar de forma exhaustiva la creació artística feta per dones durant quasi cent anys, des de 1872 fins a 1960**. Es un treball d'inventari que recull totes les dades biogràfiques i creatives que s'han pogut localitzar de cadascuna de les dones que van exposar la seva creació a Girona durant aquests anys.

No cal dir que la dificultat d'accés de les dones a la formació artística específica i les poques facilitats per accedir als circuits habituals de difusió de l'art, han marcat la mateixa recerca en un doble sentit. Primer, perquè van marcar la producció i la qualitat artística de les mateixes artistes. I en segon lloc perquè han pautat els mateixos criteris de recerca, que es detallaran tot seguit. En conjunt, han suposat un plus de dificultat que probablement no fa sinó justificar la mateixa necessitat de la recerca. Dones amb dificultats alhora de crear i exposar, i criteris molt acurats alhora de resseguir les seves empremtes històriques. En aquest sentit, es detallaran en aquesta introducció els criteris i les pautes que s'han anat seguint en aquesta recerca i es deixarà la valoració dels resultats obtinguts per a les conclusions. Tot i així, es pot avançar que s'han pogut recuperar i inventariar 29 artistes: 18 nascudes al segle XIX i 11 al segle XX. 20 d'elles, absolutament desconegudes fins avui.

Els anys

Com a criteri de cronologia global, s'han fixat les dates ja esmentades: des de 1872 fins a 1960. Tant una com l'altra, han vingut marcades per un criteri que ha orientat tota la recerca i que, per la seva especificitat, es detallarà més endavant: la recerca dels diferents espais expositius que van fer possible la presència d'aquestes artistes a l'espai públic de Girona. És a dir, els llocs on van exposar. En aquest sentit, la data d'inici ve marcada per l'àmbit on es troben indicis de la creació femenina en el segle XIX a Girona, i que són les exposicions d'art realitzades a la ciutat entre els anys 1871 i 1884. En concret, **el 1872, en la segona edició d'aquestes exposicions, és el primer any on s'ha trobat obra exposada d'una artista**. En aquest cas, de la pintora Martiriana Boada. Quant a la dada de finalització de la recerca, **el 1960**, ha vingut determinada perquè en aquest any **es va celebrar la primera exposició realitzada a Girona de dones artistes**. En ella, algunes de les dones que havien iniciat la seva carrera artística abans de 1936 i que la llarga postguerra les havia silenciats, tornen a ser presents en els escenaris artístics de la ciutat.

Les fonts d'informació

Fins avui, la primera recerca específica feta a la ciutat entorn a l'Art a Girona al segle XIX, és de l'any 1974. En concret, el catàleg de l'exposició Artistes gironins 1800-1900¹ que inclou pintors, escultors i arquitectes. Un treball indispensable però que tanmateix, no es centra en la creació feta per a dones.

Com ja s'ha comentat, la dificultat d'accés de les dones per mostrar les seves creacions ha pautat el criteri general de la recerca. En aquest sentit, s'ha optat per **resseguir de forma exhaustiva i sistemàtica els pocs espais expositius que hi havia a la ciutat i, en concret, els que van donar sortida a la creació femenina**. En aquest sentit, s'ha resseguit al detall l'activitat expositiva de llocs com l'Athenea, l'Ateneu, l'Establiment Estruch, la Galeria dels Bells Oficis i la Biblioteca Municipal o Sala Municipal, com es va dir després de 1936. El paper de cadascun d'aquests espais es detalla en la recerca que aquí es presenta.

En aquest sentit, la localització d'obres exposades amb autoria femenina ha marcat la data de començament de la recerca de cadascuna d'elles. No cal dir que el fet que hagin exposat i desenvolupat la seva activitat artística a Girona no vol dir que hi hagin nascut. El criteri que s'ha seguit ha estat que hagi estat la ciutat el marc on han desplegat i desenvolupat una part de la seva activitat creadora.

Aquest criteri general de recerca ha acabat pautant també la seva estructura interna i els diferents apartats. Entre les diferents estructures possibles (estrictament cronològica, per estils artístics...), s'ha cregut que era aquesta la que mantenia més fidelitat al mateix procés de la recerca. Així doncs, s'ha optat per l'estructura que es detalla tot seguit.

L'estructura

Encara que ordenat cronològicament, l'estructura intenta reflectir els diferents espais expositius que van fer visible la creació de les dones inventariades. En aquest sentit, **combina cronologia i espai o, si es vol, relat cronològic i relat d'àmbits expositius**. Quan algunes dones, tot i haver nascut en un moment concret, han tingut una presència molt més tardana, s'ha atès la data d'emergència alhora d'agrupar-les. Tot i així, els casos de molt decalatge d'anys, s'especifiquen en la mateixa recerca.

El resultat de la recerca s'ha estructurat en tres àmbits o capítols. El primer, el conformen només pintores, nascudes a les dècades dels quaranta i cinquanta del segle XIX, les quals emergeixen dins les exposicions a Girona entre els anys 1871 i 1884. El segon, constituït per dones de la segona meitat del segle XIX que van treballar amb gèneres molt diferents (alguns, a cavall entre l'art i l'artesania) però que van prendre protagonisme a la ciutat durant les tres primeres dècades del segle XX. I en tercer lloc, les artistes del segle XX amb la guerra de 1936 com a barrera. Així doncs:

¹ FREIXES, Pere/CODERCH, Anna M./FITA, Domènec/FABREGA, Jaume/MOLI/Montserrat/ARMENGOL, Lluís. *Exposició Artistes gironins 1800-1900*. Diputació Provincial de Girona. 1974

1) Pintores nascudes a les dècades dels 40 i 50 del segle XIX que exposen durant els anys 80 i 90 del mateix segle. L'àmbit en el que ha estat trobades són Les Exposicions Artístiques organitzades pel Fomento de las Bellas Artes.

2) Les artistes nascudes a la segona meitat del XIX que fan la seva aparició a les primeres dècades del segle XX (fins al 1936) en àmbits com l'Athenea, l'Establiment Estruch, la Galeria dels Bells Oficis, l'Ateneu i La Sala Municipal.

3) Les manifestacions artístiques en els anys de la postguerra fins l'any 1960, quan es realitza la primera exposició d'art "femení".

El mètode de recerca

Com ja s'ha indicat, el criteri general per orientar la recerca, i donada l'escassa informació inicial, ha estat la investigació i recerca de noms i obres en els diferents espais expositius de Girona. Aquest fet ha estat només el punt de partida de la recerca, que ha anat seguint els diferents passos:

a) Recerca hemerogràfica dels espais expositius.

Recerca feta sobretot en hemeroteques de la ciutat i de Barcelona i basada en premsa d'època, com s'ha anat recollint a la bibliografia final i a les diferents notes al peu.

b) Recerca en arxius, museus i fons familiars.

La varietat de fons ha vingut donada pel tipus de dada que es buscava. Des d'arxius parroquials i registres civils a diferents punts geogràfics (en el cas de les dades de naixement i mort, o de trasllats de residència), a museus i fons familiars (en el cas de recerca d'obra) i en arxius de diferent tipus (hemeroteca, biblioteques històriques, arxius d'imatge...).

Tot i que les valoracions i el contingut obtingut es recullen a les conclusions, no es vol deixar de dir que, donades les dificultats de formació artística per a les dones en el segle XIX i bona part del XX, el resultat del seu treball creatiu és qualitativament molt desigual. No cal dir que aquesta recerca s'ha mantingut fidel al criteri de recuperar la majoria d'artistes. En aquest sentit, ha primat més la voluntat de mapar el conjunt de la creació feta per dones en els anys esmentats que no la seva solvència artística.

Finalment, cal dir també que es tracta d'una recerca oberta. El mateix fet de ser la primera vegada que es recupera aquesta informació, i el fet d'agrupar un nombre alt d'artistes i d'èpoques molt diferents, fa que, en el futur, s'espera poder seguir completant dades encara pendents i sobretot, inventariant i recuperant obres.

CAPÍTOL 1

LES PRIMERES PINTORES DEL VUIT- CENTS A GIRONA

En el darrer terç del segle XIX, Girona era una petita ciutat amb una demografia aproximada d'uns quinze mil habitants. A la primera dècada del segle, la Guerra del Francès havia deixat la ciutat en un estat ruïnós que va necessitar més de mig segle per a la seva reconstrucció. En aquestes circumstàncies, els rastres de les arts plàstiques a la primera meitat del segle XIX són escassos i esdevenen impossibles quan es tracta de dones.

Ha estat necessari esperar el darrer terç del segle XIX per trobar les primeres empremtes en el món de la creació femenina. En concret, dins el moviment renaixentista, que va fer la seva arribada a Girona en aquest període amb les aportacions d'un grup intel·lectuals que defensaven la vigència dels postulats del romanticisme històric.

Els antecedents renovadors s'havien anat gestant a finals dels anys seixanta a les tertúlies que un grup d'intel·lectuals realitzaven diàriament a la rera-botiga de la drogueria de Narcís Viñas i Serra situada al carrer Abeuradors de la ciutat, coneguda com la *Cova de Can Vinyes*². Les tertúlies les componien escriptors, historiadors i investigadors del passat de les terres gironines i altres interessats en diversos aspectes culturals relacionats amb el país i amb la ciutat. El nexa d'unió entre ells, el constituïa l'estimació que sentien per la ciutat i la necessitat de desvetllar en ella l'interès per l'art i la cultura.

Entre els seus components més habituals s'hi trobaven Josep Ametller i Vinyes, Joaquim Botet i Sisó i Alfons Gelabert i Buxó, entre d'altres. Aquests, l'any 1871 van constituir *La Sociedad Artística para el fomento de las Bellas Artes* amb la finalitat de promoure l'estudi de les arts plàstiques i de donar a conèixer les tendències artístiques del moment. El 29 d'octubre del mateix any, va tenir lloc la inauguració de la primera exposició al claustre de l'antiga església de Sant Pere de Galligants, seu del Museu Provincial.

L'activitat cultural iniciada a la *Cova de Can Vinyes* es va seguir intensificant. El 23 d'abril del 1872 es celebrava la sessió inaugural de *La Asociación Literaria*, que tenia com a objectiu l'organització d'un certamen literari anual. El primer es va celebrar coincidint amb les Festes de Sant Narcís d'aquell mateix any i va continuar fins el 1902. Els treballs literaris premiats en els certàmens requerien un mitjà per a la seva difusió que possibilités també la comunicació amb el cercle social i cultural gironí. El mes de setembre del 1876 naixia la publicació *La Revista de Literatura, Ciencias i Artes, órgano de la Asociación Literaria de Gerona*, que l'any 1878 canviaria el nom pel de *Revista de Gerona*.

² VINYES I COMES, Joan. *Memòries d'un gironí*. Impremta Masó. Girona, 1932

Entre els fundadors de *La Asociación Literaria* s'hi trobaven una bona part dels participants a les tertúlies abans esmentades, com també entre els col·laboradors de *La Revista de Gerona*, que va representar el mitjà d'expressió de les seves inquietuds culturals. A través d'aquesta publicació, intel·lectuals de la ciutat i forans van aportar amb els seus articles, estudis valuosos relacionats amb Girona i les seves demarcacions.

Amb la tenacitat i l'esforç dels seus components, la revista es va mantenir fidel als seus principis i a la periodicitat de les publicacions mensuals fins al desembre del 1895, un any abans de la mort d'un dels seus impulsors i últim director de la revista, Enric Claudi Girbal i Nadal.

Els treballs publicats a la *Revista de Gerona* constitueixen un referent per a molts treballs d'investigació entorn a la ciutat del segle XIX, com és el cas que ens ocupa en aquesta recerca sobre les dones artistes. Les exposicions d'art a Girona van representar la primera oportunitat de donar a conèixer les seves creacions, que van ser recollides per aquestes.

Els articles que la revista va dedicar a cadascuna de les exposicions realitzades entre els anys 1876 i 1884 permeten resseguir les inquietuds, les fites, les alegries i els desencisos dels seus organitzadors, com també la participació artística, el contingut de les obres i altres aspectes significatius de les mateixes.

Els anys en que van tenir lloc les exposicions d'art coincidien amb els canvis que el món artístic experimentava a Catalunya, especialment en la pintura del paisatgisme. Ramon Martí i Alsina ja havia realitzat diverses estades a França i havia rebut la influència realista a través de les pintures de Gustave Courbet. La seva condició de professor d'una nova generació de pintors com Josep Armet, Baldomer Galofre, Jaume Pahissa, Josep Lluís Pellicer, Francesc Torrecassana, Modest Urgell o Joaquim Vayreda entre d'altres, va influir en la concepció pictòrica dels seus deixebles, als qui havia inculcat l'esperit renovador de la pintura.

Altres esdeveniments van contribuir a la renovació pictòrica a les terres gironines. L'any 1869, Joaquim Vayreda fundava *L'escola d'Olot*, deixant la direcció artística a Josep Berga i Boix. El 1870, molts pintors barcelonins, fugint de la pesta groga, es van establir a Olot, on van contribuir a convertir aquesta població en un dels centres artístics més importants de Catalunya.

En aquest context, la celebració de les exposicions a Girona es presentava com una oportunitat extraordinària per assolir diversos objectius. El primer, prioritari a l'associació organitzadora, era fomentar el coneixement i l'estudi de les arts. En segon lloc, aproximar la societat gironina a les noves propostes artístiques. I en tercer lloc, contribuir a l'ampliació del fons del patrimoni artístic del Museu Provincial de Girona mitjançant la compra d'obres d'alguns dels pintors participants.

La primera exposició, com ja s'ha dit, es va realitzar el 1871. La informació relacionada amb la inauguració d'aquesta mostra, conservada a l'Arxiu Municipal de Girona, fa referència al discurs d'obertura pronunciat pel primer president de l'associació, professor de pintura i també pintor, Alfons Gelabert i Buxó, en el que defensava la necessitat de l'estudi de les arts aplicades a la indústria, referint-se a l'Escola d'Olot:

Reconocida, pues, la utilidad i la necesidad de fomentar el estudio de las Bellas Artes, en todas sus aplicaciones, es deber de todos el concurrir cada cual en su esfera, á su mayor desarrollo, proporcionando á los artistas i á los artesanos, los medios de comparación i de perfeccionamento, que a veces no encuentran reunidos en los establecimientos oficiales, como lo verificaron en la villa de Olot algunos entusiastas, fundando un centro de enseñanza artística, cuyos resultados podemos analizar en la exposición actual³

Dit això, va felicitar als socis d'aquesta escola i especialment al seu fundador, Joaquim Vayreda i al seu director Josep Berga, allà presents.

A l'edició del 1872, hi va participar la primera pintora gironina, **Martiriana Boada** segons la informació obtinguda en el diccionari de J.F. Ràfols.

La tercera edició, comentada per Joaquim Botet i Sisó a la *Revista de Gerona*⁴, es va realitzar l'any 1876. L'exposició estava constituïda per les tres branques de les Belles Arts: l'arquitectura, l'escultura i la pintura. Entre els pintors destaquen els noms d'Urgell, Vayreda, Juliana, Urgellés, Amell, Berga, R. Martí Alsina, Ribó i Ferrer. Entre els aquarel·listes, Novas, Alorda, Abella, Teixidor i Gelabert. Tenas i Almeda en els projectes arquitectònics i Roig i Obiols en l'escultura.

El comentari relacionat amb l'exposició de 1877 a la *Revista de Gerona*⁵ manifesta una important baixa de la participació artística. Entre els artistes destacats s'esmenten Amell i Ferrer en els quadres de figura; Vayreda, Urgell, Macaya i Urgellés en els de paisatge; Berga en els de costums i novament Ferrer en els de natures mortes.

Una de les causes que es podrien apuntar com a responsable del descens en la participació artística d'aquell any i d'altres posteriors, podria haver estat la realització de la primera exposició de Belles Arts a la ciutat d'Olot, que el Centre Artístic havia organitzat el setembre d'aquell mateix any. La importància assolida per Olot com a capital del paisatgisme i la participació d'artistes en aquella mostra, probablement hauria restat importància a la de Girona. La participació dels pintors barcelonins va ser menor en aquesta mostra, però els paisatgistes olotins més significatius van continuar participant-hi fins a la darrera exposició.

³ AMGL. Biblioteca

⁴ BOTET I SISÓ, Joaquim. *Revista de Literatura, Ciencias y Artes*. Año I noviembre 1876. p. 38 i 39

⁵ BOTET I SISÓ, Joaquim. *El certamen literario i la exposición de Bellas Artes*. *Revista de Literatura, Ciencias i Artes*. *Revista de Gerona*. Año II noviembre 1877 n° 4. p.443 i 445.

Encara que a la *Revista de Gerona* no fossin esmentades, dues pintores van participar en aquesta exposició: Martiriana Boada, en una segona ocasió i Pilar Nouvilas per primera vegada com es pot comprovar en el catàleg de la mateixa⁶.

Els detalls de la mostra corresponent a l'any 1878 provenen del comentari del senyor Ametller a les pàgines de la *Revista de Gerona*⁷. La participació era de cinquanta-cinc artistes i entre les obres presentades hi havia pintures, aquarel·les, dibuixos, objectes arquitectònics i gravats. La citació dels artistes comença amb **les senyorettes Banquells de Ribó** de Barcelona, **Boada** de Girona i **Nouvilas** de Castelló d'Empúries, a les que segueixen els noms dels altres participants.

Josep Ametller inicia el comentari de l'exposició corresponent a 1879⁸ amb la relació dels artistes més destacats que van participar-hi. Modest Urgell amb la pintura *Recuerdos de Gerona*, Joaquim Vayreda, Marià Vayeda amb el quadre *Lo festeig* i Jaume Pons Martí, que s'iniciava com a participant. Més avall esmenta altres artistes, provinents en la seva majoria de les contrades gironines, entre els quals s'hi troba una altra vegada **Pilar Nouvilas**. Respecte a aquesta, fa menció del notable progrés que la seva obra havia experimentat en el darrer any.

Pel que fa a l'exposició realitzada el 1880, el senyor Ametller no va citar la pintora **Ramona Banquells**⁹, la qual apareix en el catàleg de l'exposició d'aquell any¹⁰.

L'edició de 1881 prendria un altre caire en el seu tractament a la *Revista de Gerona*. La informació dels artistes i de les obres exposades no quedaria reflectida a les pàgines de la revista. Enric Claudi Girbal, director de la revista, ho justifica a l'article *Datos estadísticos acerca de las exposiciones de bellas artes en Gerona*¹¹:

La *Asociación para el fomento de las Bellas Artes* es trobava en un moment difícil, fruit del cansament i de certes desavinences internes. A part d'aquest factor, la participació artística any rere any havia minvat, com també el recolzament per part de les institucions. A partir d'aquell any, la informació corresponent a les exposicions de les que la *Revista de Gerona* s'havia fet ressò va passar a ocupar un petit espai a la secció de notícies, on només es

⁶ AMGI. Biblioteca. R.11471

⁷ AMETLLER I VIÑAS, Josep. *Exposición celebrada por "La Asociación para el fomento de las Bellas Artes"*. *Revista de Gerona*. Año III noviembre 1878 n° XI p.489-499

⁸ AMETLLER I VIÑAS, Josep. *Exposición Artística celebrada por La Asociación para el fomento de las Bellas Artes*. *Gerona. Revista de Gerona*. Año IV. Noviembre 1879 n° XI p.457-460

⁹ AMMETLLER I VIÑAS, Josep. *Exposición de Bellas Artes*. *Revista de Gerona*. Año V. Noviembre 1880. Núm XI p. 431

¹⁰ *Catálogo de la Exposición Artística de 1880 celebrada por La Asociación para el fomento de las Bellas Artes*. Arxiu Històric Provincial de Girona. D-2806.

¹¹ *Datos estadísticos acerca de las exposiciones de Bellas Artes en Gerona*. *Revista de Gerona*. Año VI noviembre 1881 n° XI p.428-429.

recollien els noms dels autors que havien estat agraciats amb la compra de les seves obres i les quantitats invertides per a tal fi.

En aquestes condicions, el nom de tres artistes va aflorar a les exposicions de les tres darreres edicions. **M. Lluïsa de la Riba** i **Anna Font** a l'edició de 1882¹², Anna Font novament a la de 1883¹³ i **Carme Riera** a la de 1884¹⁴.

Amb tot, les exposicions d'art van jugar un paper fonamental a la vida cultural de finals del segle XIX a la ciutat. Seguir-ne el fil ha permès reconstruir una part de les manifestacions artístiques que van succeir a Girona i recuperar els noms de sis dones nascudes a la primera meitat del segle XIX, que van dedicar part de la seva vida al treball artístic. El seguiment de les pintores ha permès descobrir altres aspectes del seu treball, de la seva vida i trajectòria artística. A les pàgines que venen a continuació es concreta el resultat.

MARTIRIANA BOADA

Segons els diccionaris de Francesc Xavier Ràfols¹⁵ i E. Benezit¹⁶ on es troba citada, hauria nascut a la ciutat de Girona. No ha estat possible fer-ne la constatació a causa de la desaparició d'alguns arxius gironins. A les mateixes fonts s'esmenta la seva participació a l'exposició d'art a Girona de l'any 1872, amb diverses pintures: tres paisatges, un retrat i alguns bodegons.

El catàleg de l'exposició celebrada l'any 1877 detalla deu pintures presentades: *Un pintor en su taller* i *Una niña en traje de señora mayor*, només per a la seva exposició. I la resta: *Taller de un pintor*, *Mefistófeles*, *Barquilla de pescadores*, *Una calle en Huesca*, *Antiguo castillo*, *Marina en día de tormenta*, *Marina, salida del sol* i *Vista tomada por la parte de San Daniel*, exhibides per a la seva venda¹⁷.

A l'edició de 1878 va tornar a ser-hi present amb tres pintures de figura segons esmenta J. F. Ràfols en el seu diccionari. La presència de la pintora a aquesta exposició queda corroborada amb el comentari que de la mateixa va fer Josep Ametller a la *Revista de Gerona*.

Sense que es coneguin els motius, la presència de Martiriana Boada als escenaris gironins s'esvaeix després de l'exposició de 1878, com també el rastre de les seves obres.

¹² Noticias. *Revista de Gerona*. Año VII noviembre 1882 nº XI p.360

¹³ Noticias. *Revista de Gerona*. Año VIII noviembre 1883 nº XI p.352

¹⁴ Noticias. *Revista de Gerona*. Tomo VIII noviembre 1884 p.376

¹⁵ RÀFOLS, J.F. *Diccionario de artistas de Cataluña, Baleares y Valencia*. Volum I. Edicions Catalanes. Barcelona. 1980.p.138

¹⁶ BENEZIT, E. *Dictionnaire des peintres, sculpteurs, dessinateurs, graveurs*. Volum 2. Gründ. 1976 p.97

¹⁷ AMGI (Biblioteca. R.11471) *Catálogo de las Obras que componen la Exposición de 1877*. Asociación para el fomento de las Bellas Artes. Gerona.

PILAR NOUVILAS I GARRIGOLAS

(Castelló d'Empúries, 1854 - Barcelona, 1938)

Va néixer a Castelló d'Empúries el 6 de març del 1854. Era filla de Josep Anton Nouvilas i Prujulà, natural de Castelló d'Empúries, i de Maria Garrigolas i Suró, natural de la mateixa població¹⁸. L'any 1882 es va casar amb Eduard de Balle, marquès de Vallgornera¹⁹ amb qui va tenir un fill, Eduard de Balle i Nouvilas. Va morir a Barcelona l'any 1938.

Pilar Nouvilas, de formació autodidacta, va aprendre i perfeccionar les tècniques de la pintura a través de les còpies de quadres, que realitzava als museus francesos que assíduament visitava en els anys de joventut. Al marge de la seva participació a les exposicions gironines, es desconeix la seva continuïtat en el món de la pintura. A jutjar per les obres retrobades de la pintora, la seva trajectòria artística probablement va finalitzar amb el compromís del seu casament.

Citada en el diccionari Ràfols²⁰, va participar a tres exposicions realitzades a Girona. A la de 1877, va presentar dues obres, consistents en un retrat i un paisatge²¹. Va participar també a les edicions de 1878 i a la de 1879 amb les pintures, *Sant Francesc de Paula* i *Bodegó*²².

Entre les pintures recuperades d'aquesta pintora hi ha un retrat que podria correspondre al que va presentar a l'exposició del 1877, tot i que es desconeix la identitat del personatge; i dues pintures més que, tant per la temàtica com per la diferència d'estil, podrien tractar-se de còpies extretes de pintures exposades en algun museu. Amb tot, una de les pintures que fa referència a l'interior d'un saló amb diverses figures femenines abillades amb elegants vestits de festa i la bandera francesa onejant al seu exterior, presenta unes condicions tècniques superiors a les anteriors. Prova de la superació que Pilar Nouvilas havia anat desenvolupant en el transcurs del període en el que es va dedicar a l'exercici de la pintura.

RAMONA BANQUELLS DE RIBÓ

(Barcelona ? - 1887)

Pel que fa a la dades biogràfiques i als estudis realitzats per Ramona Banquells i de Ribó, no s'han obtingut notícies. L'única informació fa referència a la seva mort, que va tenir lloc a Barcelona, el 19 d'abril del 1887²³.

¹⁸ Arxiu Diocesà. Girona. Baptismes.

¹⁹ Ibidem (17). Matrimonis.

²⁰ RÀFOLS, J.F. *Diccionario de artistas de Cataluña, Baleares y Valencia*. Volum III. Edicions Catalanes. Barcelona. 1980.p. 834.

²¹ Ibidem (16)

²² Biblioteca del Museu d'Arqueologia. Girona. *Catalogo de la Exposición Artística de 1879 celebrada por La Asociación para el fomento de las Bellas Artes*.

²³ *La Vanguardia. Necrológicas*. 20.4.1887 p.3

La primera informació relacionada amb les exposicions realitzades per Ramona Banquells, fa referència a l'exposició *Objetos de Arte* organitzada per la *Sociedad para la Exposición de Bellas Artes*, que va tenir lloc a la seu d'aquesta entitat a Barcelona el 1873. En aquella exposició van participar-hi també Josep Armet, Pere M Arraut, Pere Borrell, Modest Urgell, Tomàs Moragas, Francesc Torrescassana i Joaquim Vayreda entre d'altres²⁴.

Va participar a les exposicions celebrades a Girona el 1878 i el 1880. En aquesta última hi va presentar la pintura *Sant Narcís*²⁵.

La pintura *Paisatge de Santa Coloma de Farners*, obra recuperada d'aquesta pintora, manifesta el seu coneixement tècnic i la seva connexió amb els corrents de la pintura moderna de l'art a Catalunya.

Pel que fa a les participants a les últimes exposicions organitzades a Girona per *La Asociación para el fomento de las Bellas Artes*, de **M. Lluïsa de la Riba** (1859-1926) s'ha pogut documentar la seva participació a l'exposició organitzada per El Cercle Artístic d'Olot a aquesta ciutat el 1883²⁶, com també el seu trasllat a Madrid, on va continuar pintant teles de grans dimensions com *Raïms d'Espanya*²⁷. De les també pintores **Anna Font** i **Carme Riera**, a part de la seva participació a les exposicions gironines, només es té referència de la seva participació a l'exposició a Olot, organitzada pel Cercle Artístic el 1883.

²⁴ FONTBONA, Francesc i altres autors. *Repertori de catàlegs d'exposicions col·lectives d'art a Catalunya (fins l'any 1938)*. Institut d'Estudis Catalans. Barcelona 1999

²⁵ Arxiu Històric Provincial de Girona (D-2806) *Catálogo de la Exposición Artística de 1880 celebrada por La Asociación para el fomento de las Bellas Artes*.

²⁶ SALA I PLANA, Joan. *El Cercle Artístic d'Olot*. Monografies dels llibres de Batet. Olot. 1992

²⁷ SANZ, Teresa/PULIDO, Dolo/DARDER, Marta/RIUS, Núria. *Del fons a la superfície. Obres d'artistes catalanes anteriors a la dictadura franquista*. Centre de Cultura de les dones Francesca Bonnemaison. Barcelona. p. 26.

CAPÍTOL 2

ARTISTES DEL VUIT-CENTS A CAVALL DEL XIX I EL XX

2.1 Art versus artesanía

En els diccionaris d'artistes catalans que fan referència a l'art dels segles XIX i principis del XX, són moltes les randeres i broadores hi s'hi troben citades. L'educació destinada a les noies a les acaballes del segle XIX, estava relacionada principalment amb la funció social a la que aquestes estaven destinades: la dedicació a la família i als afers domèstics. Amb excepció d'un petit nombre de noies que accediria a l'Escola Normal, una bona part aprendrien treballs manuals relacionats amb els oficis tradicionals de l'agulla: la costura, els brodats o les puntes al coixí. Va ser en el context d'aquests oficis tradicionalment destinats a les dones, on aquestes van poder desenvolupar la seva activitat creadora.

En aquest sentit, dues dones gironines van destacar amb els seus treballs en diferents modalitats, Teresa Torres i Carme Buch.

TERESA TORRES I ULLASTRES

(Girona, 1877 - ?)

Va néixer a Girona l'any 1877. Filla de Jaume Torres i Cerveró, natural de Biosca (Lleida) i de Maria Ullastres i Fendi, natural de Girona. A l'edat de vint i vuit anys era soltera i vivia amb els seus pares al carrer de les Hortes, número 8, baixos²⁸. Malgrat no es conservin treballs originals d'aquesta autora, la revista *Feminal* va dedicar-li un article amb la reproducció d'una de les seves obres, acompanyades del següent comentari²⁹

L'adjunta aplicació de randa renaixement, es obra d'una distingida professora gironina, la senyoreta Teresa Torres Ullastres, qui ha concebut, dibuixat i executat lo bonich i pacientòs treball. Aquest es destinat a una limosnera, o bossa de primera comunió...

I finalitza el comentari:

No és aquesta la primera ocasió que FEMINAL té d'admirar la destresa i bon gust de la simpàtica gironina, car en la tómbola de beneficiencia de l'any

²⁸ AMGI. Padró 1905

²⁹ *Feminal. Il·lustració Artística*. N° 20. Barcelona 1908

passat, algunes boniques, originals i ben executades labors de la senyoreta Torres cridaren l'atenció.

CARME BUCH I TORRENT

(Girona, 1883 - 1923)

Citada en el diccionari Ràfols com a reconeguda brodadora d'or i plata que va treballar molts anys amb el seu art d'ornaments litúrgics per a la Catedral de Girona, la Seu de Sant Feliu i les principals esglésies de la ciutat³⁰.

Teresa Torres i Carme Buch representen la professionalització i consegüent independència que algunes dones van anar assolint amb el seu treball, alhora que obtenien el reconeixement social.

2.2 Pintores en el marc de l'Athenea

A les primeres dècades del segle XX, Girona va viure aquella *petita revolució cultural* ja esmentada. La confluència a la ciutat d'un grup d'intel·lectuals, que pertanyien a la generació que cavalcava entre els dos segles, la van fer possible. Entre ells, cal mencionar Rafael Masó i Valentí, escriptor i arquitecte; Carles Rahola i Llorenç, historiador i escriptor; Xavier Montsalvatje i Iglésias, escriptor i pintor; Joaquim Pla i Cargol, professor, editor i escriptor; i Prudenci Bertrana, escriptor i pintor. Tots ells, junt amb altres persones del món de la cultura, van regir la vida cultural gironina fins l'any 1936.

L'any 1900, Xavier Montsalvatje va fundar *Lo Paraygüas*, un petit local situat a les golfes d'un edifici on s'impartien classes de pintura, escultura i literatura, i on també estava previst donar-hi classes de música³¹. És a dir, un espai en el qual les diverses arts hi eren compreses.

L'any 1913, Rafael Masó, Xavier Montsalvatje i Miquel de Palol van fundar l'entitat Athenea. La inauguració del seu local va tenir lloc el 27 de juny d'aquest mateix any i en la seva curta existència va portar a terme tota una sèrie d'activitats culturals on van tenir cabuda conferències, concerts i exposicions amb la participació de destacats personatges de la Catalunya noucentista. L'Athenea va finalitzar el 1917.

Enric Jardí atribueix a aquesta entitat haver creat una nova sensibilitat artística a Girona³² alhora que relaciona una bona part de les activitats i exposicions realitzades per l'Athenea. La relació, encara que força completa, només esmenta a una de les pintores que van exposar-hi, Mela Mutermich. Dues altres pintores que també van exposar les seves obres en aquesta entitat,

³⁰ RAFOLS, J.F. *Diccionario de artistas de Cataluña, Baleares i Valencia*. V.II. Ediciones Catalanas. Barcelona, 1980.p.181

³¹ *Lo Gerones*. 15.12.1901 p.3

³² JARDÍ, Enric. *El noucentisme*. Editora Ayma. S.A. Barcelona.p.80

Lluïsa Botet i Marianna Maris, restaven a l'anonimat fins a l'inici d'aquesta recerca.

La presència de Mela Mutermilch a la ciutat és de tots coneguda a raó de la bibliografia escrita, de les exposicions d'obres realitzades a Girona *in memoriam* de la pintora i de les seves obres conservades a diferents museus de la ciutat. De fet, qualsevol estudi rigorós sobre l'art a Girona no pot obviar la presència d'aquesta pintora a la ciutat. D'altra banda, es tracta de la primera pintora moderna l'obra de la qual va passar a formar part del fons del llavors Museu Provincial de Girona. Per a tot plegat, demana un tractament i un espai sensiblement diferent al d'altres autors d'aquesta recerca.

MELA MUTERMILCH KLINGSLAND

(Varsòvia, 1886 – Paris, 1967)

Després que Mela Mutermilch o Muter hagués realitzat la primera exposició a Barcelona a la Sala Dalmau el 1911 i hagués participat a l'exposició d'artistes polonesos el 1912 a la mateixa sala, va rebre la invitació de l'Athenea per a realitzar una exposició individual a Girona. L'exposició va tenir lloc entre el 24 i el 31 de maig de 1914. Les obres presentades feien referència en gran part a temes de Girona que la pintora havia realitzat durant la seva estada a la ciutat.

Els darrers dies de l'exhibició d'aquesta mostra, Xavier Montsalvatje i Rafael Masó van protagonitzar un acte solidari amb la pintora i amb la ciutat per aconseguir que el quadre *Vora del riu* pogués ser comprat i conservat a la ciutat.

El *Diario de Gerona* es va fer ressò d'aquesta notícia i en va descriure el procediment:

Leyose una instancia firmada por don Francisco Montsalvatje y otros vecinos de esta capital, pidiendo al Ayuntamiento que acordase destinar 400 pesetas a la adquisición de un cuadro de la exposición que Mme. Mela Mutermilch exhibe actualmente en "Athenea", y que está tasado en 800 pesetas. Las 400 Ptas. restantes esperan recaudarlas los solicitantes por medio de una suscripción para ofrecerlas al Ayuntamiento a fin de que el cuadro quede propiedad del mismo; indicando el Museo provincial como sitio apropiado para su custodia.

El Sr. Masó defendió la instancia manifestando que es la cultura obra primordial de los Municipios y que, aunque el de Gerona no cuenta con Museo propio, debía contribuir a la difusión de aquella adquiriendo un cuadro de Mme. Mela Mutermilch para que en el Museo provincial pueda nuestra juventud ampliar sus conocimientos artísticos, educar su espíritu con la contemplación de las obras de cuantos artistas de fama visitan la ciudad y saben descubrir sus bellezas trasladándolas a las telas y ennobleciéndola. Demostró finalmente la necesidad de una inmediata resolución de este asunto, debido a que la exposición se cerrará esta misma semana y dicha artista abandonará ya nuestra ciudad.

*Púsose a discusión la urgencia del asunto y fue acordada por seis votos de los Sres. Quintana, Font, Masó, Gifre, Noguera y Presidente, contra cinco de los Sres. Català, Tuyet, Oviedo, Llobet i Regàs*³³.

Amb la defensa aferrissada de Rafael Masó, una de les cinc pintures a l'oli que Mela Muter havia dedicat als paisatges de Girona a l'única exposició que va fer a la ciutat, restaria com a testimoni del seu pas per Girona.

Aquesta pintura va passar a constituir part del fons del Museo Provincial, avui conservat al Museu d'Art de Girona. Una altra de les obres exposades a l'Athenea que a l'actualitat forma part del patrimoni cultural de Girona, és un oli sobre tela titulat en origen *Un carreró* i actualment *Carrer Cúndaro*. En aquesta pintura, al seu marge dret hi consta la dedicatòria: *Al señor Don Montsalvatje afectuosamente de Mela Muter*. El quadre, des de l'any 1989, forma part del fons del Museu Històric de Girona.

La fascinació que l'obra i la presència de Mela Muter van despertar entre els artífexs de l'Athenea i l'entusiasme amb què van transmetre el seu sentiment als gironins, es fan evidents a l'article que Rafael Masó va dedicar-li al *Diario de Gerona: Les lloes a l'obra de Mela Mutermilch*³⁴. Article que anys més tard, el 1917, seria publicat al llibre *Terra de gestes i de Beutat. Girona*, del qual es transcriu el següent fragment:

*Art d'una observació agudíssima, d'un realisme corprenedor i sincer, oposat altrament a tot lo que s'acosta a la visió servil de la fotografia. Lo essencial del paisatge hi és eternitzat, les coses hi son creades amb el seu cor intern, revelador de llur vida secreta que l'artista sap descobrir.*³⁵

LLUÏSA BOTET I MUNDI

(Cassà de la Selva, 1884 - Madrid?)

Va néixer a Cassà de la Selva el 2 de febrer de 1884. Filla de Domènec Botet, i de Rita Mundi, natural de Perpinyà³⁶. Els primers estudis els va realitzar al seu poble natal, a *L'Escola Politècnica*, amb la pedagoga Pilar Vilaret. Al finalitzar aquests estudis, la família es traslladà a Barcelona on va assistir a l'Escola de Belles Arts. El trasllat per causes professionals del seu pare a Madrid va ser causa d'un altre trasllat de la família Botet a aquesta capital.

A Madrid, va matricular-se a *La Escuela Superior de Pintura, Escultura y Grabado*, altrament dita *Escuela de San Fernando*, on va assistir a les classes dels professors Emili Sala i Francés i Antonio Muñoz Degrain. En els tres cursos que va assistir a l'escola de San Fernando, va obtenir diversos premis atorgats per la mateixa escola i també el títol a les seccions de pintura i gravat.

³³ *Diario de Gerona*. 30.5.1914.p.6

³⁴ *Diario de Gerona*. 30.5.1914.p.3

³⁵ MONTSALVATJE, Xavier/PLA I CARGOL, Joaquim. *Terra de gestes i de beutat. Girona. Girona en la pintura*. Llibre IV. Dalmau Carles Pla. Girona. 1917

³⁶ Arxiu Diocesà de Girona. Baptismes

L'any 1916 va guanyar per oposició la plaça de professora de dibuix a L'Escola per Adults de València.

La primera exposició que va realitzar i que ha pogut ser documentada va ser a la Sala Parés de Barcelona, en el mes de maig de 1906, on va presentar diverses pintures d'estudis de color³⁷. El mes d'agost de 1907 va tornar a exposar a la Parés diversos retrats i paisatges³⁸, i aquell mateix any va participar a l'exposició de Belles Arts dels Artistes Independents que va tenir lloc al Cercle de Propietaris de Gràcia de Barcelona³⁹.

En els tres anys d'estudi a l'escola de San Fernando no va realitzar cap exposició. L'única notícia relacionada amb la pintora apareix el 1910 amb motiu de l'obsequi d'una obra seva al *Diario de Gerona*, que li va ser acceptada⁴⁰.

L'any 1911 va participar a la *VI Exposición Internacional de Arte* que es va realitzar a Barcelona⁴¹ i a *La Exposición Hispano-Francesa* a Saragossa, on la seva pintura *La Gitana* va rebre una menció honorífica⁴².

El novembre de 1913 va realitzar una exposició individual al Salón Iturriz de Madrid, un dels salons de la cort a Madrid, fet que li va suposar ser la primera pintora a exposar en aquest espai. En aquella mostra hi va presentar trenta-cinc pintures. En una entrevista realitzada a la pintora, Ayats Surribas dóna a conèixer altres obres de la pintora i altres exposicions realitzades fins aquell moment. Entre elles, destaca una exposició a Roma i una a Munic. A la primera, un dels quadres presentats havia estat *Baile gitano*, i a la segona, la pintura *Indecisión*⁴³.

El 29 d'octubre de 1914 va inaugurar l'exposició a l'Athenea, a Girona, junt amb la de mossèn Josep Gelabert, que es van perllongar fins al 3 de novembre. La mostra estava formada per vint-i-quatre pintures de temàtica diversa, on predominaven els retrats i alguns paisatges de la ciutat madrilena. També hi eren presents dos temes de gitanes i algun temes de flors⁴⁴.

El mateix any 1914 va participar amb un quadre a l'Exposició de Panamà⁴⁵. La selecció dels artistes i de les obres havia anat a càrrec de López Mezquita y Martínez Cubells.

En els primers mesos de l'any 1917 va exposar al Cercle de Belles Arts de València. L'exposició era majoritàriament de dibuixos i retrats⁴⁶. Aquell mateix

³⁷ *La Vanguardia*. 27.5.1906 p.7

³⁸ *La Vanguardia*, 9.8.1907 p.2

³⁹ FONTBONA, Francesc i altres autores. *Repertori de catàlegs d'exposicions d'art col·lectives a Catalunya (fins l'any 1938)*. Institut d'Estudis Catalans. Barcelona. 1999.p.82

⁴⁰ *Diario de Gerona. De avisos i noticias*. 13.10.1910.p. 7

⁴¹ FONTBONA, Francesc i altres autores. *Repertori de catàlegs d'exposicions d'art col·lectives a Catalunya (fins l'any 1938)*. Institut d'Estudis Catalans. Barcelona. 1999.p.82

⁴² *Feminal. Il·lustració Catalana*. Nº 48. 2.3.1911.p.6

⁴³ AYATS SURRIBAS, J. *Diario de Gerona. Notas madrileñas. Luisa Botet*. 30.7.1913.p.3

⁴⁴ Arxiu Històric COAC. Demarcació de Girona.

⁴⁵ *La Vanguardia*. 20.3.1916.p.6

⁴⁶ *Feminal. Il·lustració Catalana* nº 121. Barcelona 27.5.1917

any, amb cinquanta-quatre obres, va exposar individualment al Saló de Pere Sabater de Terrassa⁴⁷. L'última exposició que s'ha documentat és la que va realitzar en el mes de juny de 1918 a les Galeries Laietanes de Barcelona⁴⁸.

Les obres recuperades de Lluïsa Botet fan referència majoritàriament a retrats pintats a l'oli o dibuixats d'estil academicista que mostren el domini tècnic de la seva autora. En els seus quadres s'entreveu el pas de Lluïsa Botet per l'escola d'art madrilenya.

Després de la seva exposició a Barcelona l'any 1918, la seva presència s'ha esvaït. Sobre la seva activitat artística i vital en els darrers anys de la seva vida, no se'n pot donar resposta. Alguns dibuixos i pintures de l'autora es conserven a col·leccions particulars de Cassà de la Selva.

MARIANNA MARIS

Pintora d'origen austríac. Deixeble i neboda del pintor de Myrbach, amb qui va fer una llarga estada a Girona i als pobles de la comarca, on va pintar els seus paisatges. Van ser convidats a realitzar una exposició a l'Athenea, que es va fer realitat entre els dies 18 i 25 d'abril de 1915.

Segons el catàleg que es conserva a l'Arxiu del Col·legi d'Arquitectes a Girona⁴⁹, Marianna Maris hi va presentar alguns paisatges de Girona, aquarel·les per a targetes postals de França i Espanya, i alguns projectes d'art decoratiu.

Ambdós pintors van ser esmentats per Xavier Montsalvatje i Joaquim Pla en el seu llibre dedicat a Girona, com a pintors i fervents enamorats de la ciutat⁵⁰.

Entre el 10 i el 23 de febrer de 1923, va realitzar una exposició individual a la galeria barcelonina La Pinacoteca, amb paisatges de Girona, Vizcaya, Granada, Llevant, França i Califòrnia junt a retrats d'arts aplicades⁵¹. I l'any 1927 va fer una altra exposició individual a les galeries Laietanes de Barcelona que va tenir lloc entre el 23 d'abril el 7 de maig⁵².

ISABEL DODS WITHERS

Pintora anglesa que va pertànyer a la societat artística dels *Pastellistes anglesos*. L'any 1904 va visitar Girona i va pintar diversos paisatges de la ciutat que, junt amb altres realitzats a diverses poblacions franceses, va mostrar en una exposició *al Lyceum Club de Londres*.

⁴⁷ *La Vanguardia. Información Regional. Tarrasa*. 1.5.1917.p.5

⁴⁸ *La Vanguardia*. 1.6.1918.p.2

⁴⁹ Arxiu Històric COAC. Demarcació de Girona. Catàleg Maris-De Myrbach.

⁵⁰ MONTSALVATJE, Xavier/PLA I CARGOL. Joaquim. *Terra de gestes i de beutat. Girona. Llibre IV*. Dalmau Carles Pla. Girona 1917

⁵¹ FONTBONA, Francesc i altres autores. *Repertori d'exposicions individuals d'art a Catalunya (fins a l'any 1938)*. Institut d'Estudis Catalans. Barcelona 1999.

⁵² *Ibidem* (50)

El caràcter d'aquesta pintora queda reflectit a les paraules de Xavier Montsalvatje i Joaquim Pla:

En totes les obres de la festejada pintora anglesa Mis Dods Withers, fetes en les més diferents encontrades europees, hi regalima voluptuosament la melangia de les coses finides. La seva ànima romàntica, malaltissa, sols s'extasia davant dels castells enderrocats, de les viles mortes, dels llacs misteriosos, dels paisatges enlluernats i espaordits⁵³.

El mateix llibre reproduïx una pintura d'Isabel Dods de les cases del riu i la Catedral realitzada des d'una total subjectivitat. El fragment del llibre transcrit a continuació fa referència a aquesta pintura:

Girona se li apareix com un recurs més de suggestió. Roman als seus ulls anecdòtica, solitària, reflectint-se quimèricament dintre les aigües de l'Onyar, que ella veu immòbils i profundes com les d'un estany tenebrós. La torre i la façana de la Catedral esquelètica i cendrosa, despallades de tots els ornaments escultòrics que les enjoiem, e totes les línies gracioses que les ennobleixen d'un subtil patrimoni de llatinitat, pesen barroerament cim de les casotes aixafades i porugues de la ribera.

I per si això no fos prou, el cel hi plora irat, uns herbeis beuen la mort de l'aigua i uns arbres temorencs emmarquen la visió febroenca.

ANGELA DALMAU I CASADEMONT

(Palamós, 1878 – Girona, 1957)

Filla de Josep Dalmau i Carles, natural de Cruïlles, mestre de professió. El 1897 va obtenir la titulació de professora Normal i més tard es va casar amb Josep Grau i Guinart, catedràtic de *La Escuela de Artes e Industrias* de Madrid, ciutat on es va traslladar. Quan va quedar vídua, va tornar a Girona on va residir la resta de la seva vida. Va morir a Girona el 15 de desembre de 1957.

Pel que fa a la seva educació com a pintora, probablement va rebre classes de Rafael Fons, amic de la família Grau-Dalmau i catedràtic de la Facultat de Medicina de Madrid, alhora que notable pintor⁵⁴.

La primera informació dels seus quadres es troba en el llibre *Terra de gestes i de beutat*, Girona amb la reproducció de la pintura *La torre Gironella* i el comentari dels seus autors.

Des del 1932 al 1936 va formar part del jurat d'algunes exposicions de flors que es van celebrar a l'Ateneu de Girona.

⁵³ MONTSALVATJE, Xavier/ PLA I CARGOL, Joaquim. *Terra de gestes i de beutat*. Girona. Llibre IV. Damau Carles Pla. Girona. 1917

⁵⁴ *Diario de Gerona*. 6.8.1916.p.5

L'any 1932, en una vetllada musical a casa del germà de la pintora, Josep M. Dalmau, el professor de música gironí, Tomàs Sobrequès, que hi era present, va fer menció de les pintures d'Àngela Dalmau amb aquestes paraules:

En la dolça intimitat d'una bella saleta d'en Josep Dalmau i Casademont voltada de pintures... ens oferí ahir la ocasió de fruitar unes amables hores de música...la vetllada es desenrotllà dintre un marc de pregona simpatia... i admiràvem novament les pintures exquisides de Na Àngela Dalmau⁵⁵.

Aquell mateix any, Joaquim Pla i Cargol va catalogar les obres que constituïen el fons del Museu Provincial de Girona, entre les quals es trobava la pintura d'aquesta autora: *Noia d'Àvila*⁵⁶. Avui, es conserva al Museu d'Art de Girona.

2.3 Dibuixants i il·lustradores en el marc de l'Ateneu

A finals de 1922 es va constituir l'Ateneu Gironí, que recollia bona part dels membres que ja formaven l'Athenea. Els components de la primera junta directiva eren Carles Rahola i Llorenç, president; Joaquim Pla i Cargol, vicepresident; Esteve Corominas, tresorer; Josep Junquera, bibliotecari; i Cassià Costal, secretari⁵⁷. La inauguració de la seu de l'entitat, a la Casa Norat de la Rambla gironina, va tenir lloc el 8 de març de 1923 amb una conferència de Lluís Nicolau d'Olwer, membre del Institut d'Estudis Catalans⁵⁸.

Entre les activitats desenvolupades per aquesta associació, la relació d'actes relacionats amb la cultura és quasi inabastable. Conferències sobre diversos temes d'actualitat impartides per destacats especialistes de les diferents matèries, organització de concerts i una llarga relació d'exposicions que van promoure i organitzar entre el 1923 fins al juliol del 1936.

Les exposicions a l'Ateneu permeten conèixer les dones que des de diverses vessants artístiques van aflorar a Girona. És el cas de Lola Anglada i Carme Gelabert, i en el marc de l'escola d'aquesta entitat, el cas de Teresa Puixan. Totes elles, nascudes a la segona meitat del segle XIX.

La primera en aparèixer a les exposicions de l'Ateneu és Dolors Anglada, més coneguda com a Lola Anglada, que va viure a l'anonimat des de l'any 1936 fins a les darreries de la dècada dels setanta, quan va poder veure publicats alguns dels seus llibres i va cedir una part important de la seva obra a la Diputació de Barcelona. La seva presència en aquesta recerca queda justificada per la rellevància de la seva obra i pel fet que fins avui la seva presència a Girona no ha estat documentada.

⁵⁵ *L'Autonomista*. 4.7.1936.p.2

⁵⁶ PLA i CARGOL, Joaquim. *Catálogo de las obras de pintura y escultura existentes en el Museo Provincial de Gerona*. Talleres Dalmau Carles Pla. S.A. Gerona, 1932 p.42

⁵⁷ *Diario de Gerona*. 13.12.1922.p.5

⁵⁸ *Diario de Gerona*. 8.3.1923.p.5

DOLORS ANGLADA I SARRIERA

(Barcelona, 1892 – Tiana, 1984)

Va néixer a Barcelona el 22 de novembre de 1892 en una família acomodada. Des de petita, alternava estades entre Barcelona i Tiana. Era escriptora, dibuixant del satíric, il·lustradora, pintora, i també va incórrer en les arts de la ceràmica i l'escultura. Va morir soltera a Tiana el 12 de setembre de 1984.

Des de molt petita, Lola Anglada va manifestar a seva afició pel dibuix. La seva família, per la seva condició benestant, va facilitar les millors condicions per a la seva formació. El primers mestres van ser Antoni Utrillo i Viadera (1867-1944) i més tard Joan Llaverias i Labró (1865-1938), un dels més famosos dibuixants humorístics de Catalunya. Després d'aprovar les oposicions requerides, va entrar a Llotja on assistí a classes de dibuix amb model natural, assignatura poc freqüent entre les noies de la seva generació⁵⁹. Va completar estudis de pintura a l'acadèmia de Francesc Galí on va conèixer Joan Miró i Ferrà (1893-1983), també deixeble d'aquesta escola. El 1918 va realitzar la primera estada a París, capital de l'art d'aquells anys, on establí contacte amb algunes de les editorials més prestigioses de la ciutat.

La llarga amistat amb el polifacètic artista Apel·les Mestres i Oñós (1854-1936) va tenir influència en l'obra de l'autora inscrita en el moviment noucentista, com també la que va mantenir amb el mestre Joan Llaverias, que amb la seva intervenció li va valer, amb només tretze anys, veure publicat per primera vegada un dibuix al setmanari satíric *Cu-cut*. Les estades a París que va realitzar a causa dels seus treballs per a les editorials de la ciutat, van propiciar també el coneixement dels millors dibuixants anglesos i francesos d'aquells anys.

Després de la seva incursió precoç en el món de la publicació satírica, la seva col·laboració amb altres publicacions periòdiques es va mantenir. L'any 1909 ja era col·labora regular a la revista de Folch i Torres *En Patufet*, i més tard es va convertir en il·lustradora de la innovadora editorial Muntanyola.

Tanmateix, l'àmbit en el que més va destacar va ser en el de la il·lustració de llibres. D'una part, contes escrits i il·lustrats per ella mateixa que constitueixen en bona mesura llibres de literatura infantil. Entre ells, *Peret* (1928), *Margarida* (1928), *Monsenyor Llangardaix* (1929), *Narcís* (1930) i el més emblemàtic *El més petit de tots* (1937). I d'altra, també va destacar amb la il·lustració de llibres d'altres autors de la seva preferència com *Alícia en terra de meravelles*, de Lewis Carroll, traduït per Josep Carner i publicat el 1917, contes de Perrault o d'Oscar Wilde, o diverses obres de la Comtèsse de Ségur, publicades per Librairie Hachette de París en edicions de luxe. També cal esmentar les il·lustracions realitzades a diversos llibres dedicats a la pedagogia per a infants, entre els que es troben dos volums de *La Recitation Française a l'École de*

⁵⁹ PESSARRODONA, Marta. Donasses. *Protagonistas de la Catalunya moderna*. Edicions Destino. Barcelona.2006. p.99.

Souché editats a París o *Lectures d'infants* de Maria Assumpció Pascual editat a Barcelona el 1931⁶⁰.

Les il·lustracions bibliogràfiques eren considerades per la seva autora obres artístiques i així eren presentades a les exposicions que va realitzar.

A la primera dècada del segle XX va exposar en diverses ocasions dibuixos originals de les seves il·lustracions. La primera, *La muntanya del misteri*, al Faienç Català de Barcelona juntament amb Joan Llaverias, entre el 23 de març i el 6 d'abril de 1912. En aquest mateix espai, l'any 1916 va realitzar una exposició individual amb dibuixos de contes d'Oscar Wilde, Perrault i altres dibuixos (de l'1 al 15 de febrer). Entre el 20 d'abril i el 5 de maig de 1917 va mostrar dibuixos a la ploma en una exposició individual al Saló La Publicitat de Barcelona⁶¹.

La presència de Lola Anglada a Girona va tenir lloc durant les Fires de Sant Narcís de l'any 1923, amb una exposició de *Caricatures* que l'Ateneu va organitzar en el local de la seva entitat. Entre els seus components hi havia també els amics Apel·les Mestres i Joan Llaverias, a més de Cornet, Junceda, Opisso i Castanys entre d'altres⁶².

Entre les exposicions individuals dutes a terme a les dècades dels vint i trenta, hi ha les realitzades a la Sala Dalmau entre el 28 de febrer i el 14 de març de 1925, amb dibuixos i vinyetes; a la Sala Parés entre el 18 de març i l'1 d'abril de 1927 i entre el 19 i 25 d'abril de 1930. A la mateixa Sala Parés, també va realitzar *L'Exposició-venda de pintures i dibuixos de Lola Anglada Sarriera a profit dels nostres presos*⁶³.

En el primer centenari de la *Renaixença Catalana* va exposar a La Casa Ardiaca de Barcelona una col·lecció de dibuixos amb el nom de *Visions de la Barcelona vuitcentista*, que es va poder veure entre el 24 de maig i el 3 de juny de 1933. Els dibuixos d'aquesta exposició feien referència a llocs concrets, paisatges i personatges amb els que Lola Anglada reconstruïa la Barcelona del segle XIX. L'exposició va assolir un molt bon resultat tant pel que fa al nombre de públic com a la resposta de la crítica.

D'aquesta experiència i del temps d'oci imposat per la marginació social de la repressió franquista, sorgí un gran projecte que dugué a terme amb l'historiador i amic de la família, Francesc Curet. Montserrat Castillo descriu el procés i la materialització d'aquest projecte:

De fet, havien iniciat investigacions abans de la guerra, però llavors Lola Anglada estava implicada en múltiples projectes creatius. En canvi, el silenci ominós de la postguerra els permeté dur a terme una gran recerca. El fruit

⁶⁰ CASTILLO, Montserrat. *Lola Anglada i l'ideal del llibre*. Diputació de Barcelona. Barcelona 2005. p.3,4 i 5

⁶¹ FONTBONA, Francesc i altres. *Repertori d'exposicions individuals d'art a Catalunya fins l'any 1938*. Institut d'Estudis Catalans. Barcelona. 1999.p.24-25

⁶² *Diario de Gerona*, 10.10.1923.p.6

⁶³ *Ibidem* 60.

d'aquesta reconstrucció de la Barcelona del vuit-cents havia de ser publicat en un llibre, però, com que no els permetien editar-lo, continuaren treballant i les *Visions barcelonines*, quan finalment sortiren –entre 1952 i 1958-, ho feren en deu volums⁶⁴.

Durant la Guerra Civil va viure entre Barcelona i Tiana. En aquells anys, va realitzar dibuixos de temes bèl·lics ben diferents a la seva temàtica habitual i va realitzar les il·lustracions del seu llibre *El més petit de tots* editat per El Comissariat de Propaganda de la Generalitat el 1937. Des de l'ocupació de Barcelona per les tropes franquistes es va traslladar a viure definitivament a Tiana.

Després de la guerra, Lola Anglada, que havia optat per quedar-se al país, va rebre represàlies de diversa índole per part de la dictadura: prohibició per a publicar llibres i suspensió d'exposicions, entre d'altres. A la seva casa de Tiana, l'artista va viure una dura solitud alleugerida per l'escriptura, el dibuix, la recerca de la Barcelona del vuit-cents i alguns treballs d'il·lustració per l'editorial Abadia de Montserrat.

Reclosa al Maresme, la seva presència dins els àmbits de la cultura es va esborrar en els anys de la dictadura i només va poder recuperar-ne una petita part en els darrers anys de la seva vida. La Diputació de Barcelona conserva el llegat de llibres, dibuixos i pintures deixat per l'autora a la dècada dels setanta.

TERESA PUIXAN I CARRERAS

(Girona, 1865 -1933)

Va néixer a Girona el 29 de febrer de 1865, al carrer Ballesteries. Filla d'Esteve Puixan i de Modesta Carreras, naturals de Girona⁶⁵. Va morir a la seva ciutat natal el 1933.

Pintora esmentada en el diccionari Ràfols⁶⁶, segons el qual va ser deixeble del professor Alarcón en les tècniques del dibuix i de la pintura. Es va dedicar especialment a pintar retrats, demostrant gran talent i un notable domini del dibuix i del colorit, alhora que també va realitzar pintures de gerros amb flors de remarcable sensibilitat.

L'any 1932 exercia com a professora de dibuix dels alumnes de primer grau de l'escola de l'Ateneu, segons explica un dels fundadors d'aquesta societat, el senyor Joaquim Pla i Cargol, en unes declaracions fetes al *Diario de Girona* amb motiu de l'exposició realitzada pels alumnes d'aquesta escola⁶⁷.

Fins avui, no ha estat possible conèixer la situació de les seves obres.

⁶⁴ CASTILLO, Montserrat. *Lola Anglada i l'ideal del llibre*. Diputació de Barcelona. Barcelona 2005

⁶⁵ AMGI (Registre de naixements)

⁶⁶ RÀFOLS, J.F. *Diccionario de artistas de Cataluña, Baleres y Valencia*. Volum IV. P.992

⁶⁷ PLA I CARGOL, Joaquim. *Diario de Gerona. De les es escoles de l'Ateneu*. 7.11.1932.p.1.

CARME GELABERT I CODINA

(Olot, 1894 - Barcelona ?)

Va néixer a Olot el 30 de juliol de 1894. Filla de Jeroni Gelabert i Rincón, i de Joana Codina. L'any 1939 va contraure matrimoni a Barcelona amb Francesc Gerbau i Miquel⁶⁸.

Es va dedicar a la pintura de miniatures i a temes entomològics, especialment a les papallones del país i de Colòmbia, que van il·lustrar diversos estudis científics.

L'any 1928, entre el 28 de gener i el 4 de febrer, va realitzar una exposició conjunta amb el seu oncle mossèn Josep Gelabert a l'Ateneu de Girona, on va presentar una col·lecció d'aquarel·les. Les pàgines dels setmanaris olotins, *La Tradició Catalana*⁶⁹ i *El Deber*⁷⁰, van dedicar extensos comentaris a l'exposició i a la pintora.

A les pàgines del setmanari *El Deber* es desvetlla la personalitat de la pintora a través de les paraules pronunciades per ella mateixa:

No dubto que si teniu la gentilesa d'acudir-hi, n'eixereu plenament agradat, no de la meva obra, sinó del imponderable i sublim record qu'ella us evocarà del Ser Diví que amb suma perfecció tan bella i ricament decora els sers que plasma, d'entre els quals, la meva pobra i tosca mà s'ha atrevit a reproduir gràficament una petita part d'exemplars de les innombrables i policromes espècies de "volais" que revoltegen en el mig ambient nostre i en de les Amèriques⁷¹.

L'any 1931 va realitzar una exposició individual a la Sala Vayreda de la seva ciutat natal, presentant reproduccions entomològiques i olis de natures mortes que van rebre novament l'atenció dels setmanaris *El Deber* i *La Tradició Catalana*.

El mes de març de 1933, va exposar a les Galeries Laietanes juntament amb Maria Freser, Rafel Estrany i R. López⁷².

Les obres de Carme Gelabert recuperades en aquesta recerca, al Museu Comarcal d'Olot i a col·leccions particulars de Girona, fan referència totes elles a temes relacionats amb l'entomologia.

⁶⁸ DANÉS I TORRAS, Joaquim. *Història d'Olot*. Biografies. Ajuntament d'Olot. Olot.

⁶⁹ *La Tradició Catalana*. N° 554 4.2.1928

⁷⁰ *El Deber*. n° 1616. Any XXXII. 4.2.1928

⁷¹ *El Deber*. n° 1615. Any XXXII. 28.1.1928

⁷² *La Vanguardia*, 25.3.1933.p.28.

2.4 Pintores d'emergència tardana

Algunes pintores nascudes en els anys setanta del segle XIX a les terres gironines van deixar la seva empremta a Girona des d'àmbits diversos i en anys diferents. En conjunt, es tracta de pintores gairebé desconegudes, llevat dels seus àmbits locals. Dues d'elles, Francesca Solé i Gertrudis Romaguera, tot i que formen part de la generació de dones artistes nascudes en el darrer terç del mil vuit-cents, tenen una emergència tardana a la ciutat de Girona. El seu tractament en un apartat específic respon a aquest motiu. En concret, Francesca Solé, als 63 anys d'edat i Gertrudis Romaguera que no ho va fer fins al 1943, quan tenia 64 anys.

FRANCESCA SOLÉ I QUINTANA

(Olot, 1867-1936)

Va néixer a Olot el 12 d'octubre de 1867. Filla de Rafael Solé i Ortet, fabricant tèxtil, natural d'Olot, i de Teresa Quintana i Alsina, natural de Sant Joan les Fonts. La seva tia per part de mare, Teresa Quintana i Alsina, era monja clarissa al monestir de Sant Daniel de Girona. Va morir soltera a Olot l'11 de maig de 1936.

Deixeble del pintor Josep Berga i Boix, es va especialitzar en el gènere del bodegó i especialment en temes de flors. Havia realitzat també dues pintures a l'oli que van estar instal·lades a ambdós costats de l'altar major de l'església dels Pares Caputxins d'Olot. A l'incendi de l'església del 1936, malauradament es van destruir⁷³.

La primera exposició de Francesca Solé va ser una col·lectiva a la seva ciutat natal que el Centre Artístic d'Olot va organitzar l'any 1883⁷⁴

Pintora que gaudia d'una bona posició econòmica, no va tornar a exposar fins a la dècada dels trenta del segle XX. La primera exposició individual va tenir lloc a la Sala Vayreda d'Olot, amb motiu de la inauguració d'aquesta sala, des de mitjans d'agost a mitjans de setembre de 1930. L'exposició va rebre molt bones crítiques en els setmanaris locals, *La Gasetta d'Olot*⁷⁵, *El Deber*⁷⁶ i *La Tradició Catalana*⁷⁷ d'on es transcriu aquest fragment:

Quant el rest de l'exposició, l'artista ha plasmat bocins de jardí, la blanesa dels camps i recons de muntanya, amb aquella mateixa delicadesa i suavitat amb que's complau en reproduir les meravelles dels vergers. Filla llegendària, en la manera de concebre el paisatge, del Avi Berga, com ell estudiava els celatges fins

⁷³ DANÉS I TORRAS, Joaquim. *Història d'Olot* V. XXXI. Biografies. Ajuntament d'Olot. Olot

⁷⁴ SALA I PLANAS, Joan. *El Cercle Artístic d'Olot*. Monografies dels Llibres de Batet. Olot, 1992

⁷⁵ *La Gasetta d'Olot*. N° 26. 23.8.1930.

⁷⁶ *El Deber*. N° 1749. Any XXXIV.

⁷⁷ WALTER. *La Tradició Catalana*. N° 681. anys XIV. 20.9.1930. p.641-643.

a fer-los devenir transparents; com ell tracta els arbres, amb una similar tècnica, i com ell lliura les seves produccions amarades de placidesa.

El mes de novembre del mateix 1930, va exposar a Girona a la Galeria dels Bells Oficis, situada al carrer Nou⁷⁸.

El 1931 va exposar novament a Girona i en aquella ocasió, a la galeria de Francesc Estruch⁷⁹.

De les comptades exposicions que va dur a terme Francesca Solé, dues van ser a Girona. Tal vegada, algunes de les obres que es detallen ja havia ocupat amb anterioritat les parets d'aquesta ciutat.

Entre les obres recuperades hi ha un magnífic dibuix al carbó i un retrat d'un home que revela, sobretot en el traç, la influència del mestre Berga. També un retrat a l'oli que podria ser el del seu germanastre, Pere Solé i Puigdemont. I també tres olis de temes de flors, gènere pel qual va ser més reconeguda: *Gerro amb cards blaus*, *Ram de flors* i *Dàlies*. Aquest últim va ser donat per l'artista al Museu Municipal d'Olot. Actualment es conserva al Museu Comarcal d'Olot.

GERTRUDIS ROMAGUERA I VALLS

(Sant Feliu de Guíxols, 1879 - 1965)

Va néixer a Sant Feliu de Guíxols el 15 de gener de 1879. Filla d'Antonio Romaguera, natural de La Habana, i Agustina Valls⁸⁰. Va estudiar a l'Escola d'Arts i Oficis de Barcelona, on va coincidir amb els pintors Josep Berga i Boada i Enric Galwey. El 1924 va rebre el títol de *professora de dibuix per a noies*. El curs 1924-1925 va exercir com a professora de dibuix a l'Escola d'Arts i Oficis de Sant Feliu de Guíxols. El 1927, li va estar reconeguda oficialment la plaça de professora auxiliar d'aquesta escola⁸¹ i el 1939 la de professora oficial⁸². Des de 1924 fins al 1958, any de la seva jubilació, es va dedicar a la docència artística al seu poble natal, on va morir el 16 de desembre de 1965.

La primera exposició individual va realitzar-la a Barcelona, a la galeria La Pinacoteca, entre els dies 5 i 18 d'abril de 1924. Al catàleg de l'exposició que es conserva al Arxiu Històric de la ciutat de Barcelona es relacionen les obres exposades, entre les quals es troben pastells i olis de Sant Feliu de Guíxols, Olot i La Garriga.

⁷⁸ *Diario de Gerona*. 10.11.1930.p.2

⁷⁹ *Diario de Gerona. Arte Exposiciones*. 3.11.1931.p.1.

⁸⁰ Arxiu Diocesà de Girona. Baptismes

⁸¹ *Diario de Gerona*. 25.1.1927.p.6.

⁸² *El Pirineo*. 4.10.1939.p.2.

L'any 1930 va participar a l'exposició organitzada pel setmanari *L'Avi Muné* al Casino de Sant Feliu de Guíxols⁸³ i el 1936 a l'exposició *Costa Brava* organitzada per *L'Agrupació Palafrugellenca* a la mateixa població⁸⁴.

La primera exposició individual a Girona va tenir lloc el mes de novembre del 1943 a la Biblioteca Nacional, on va presentar obres de diferent temàtica com paisatges i marines de les terres gironines i una sèrie dedicada a les flors⁸⁵.

Després de participar a l'exposició *La Costa Brava i sus pintores* organitzada per la Diputació Provincial a Sant Feliu de Guíxols l'agost de 1957, va participar a l'exposició *Artistas gerundenses*, que va tenir lloc a Girona en el mes de febrer de 1960⁸⁶.

Una part de les obres recuperades en aquesta recerca es troben al Museu de Sant Feliu de Guixols i a les col·leccions particulars dels seus descendents.

⁸³ *Diario de Gerona*. 27.8.1930.p.1.

⁸⁴ *L'Autonomista*. 14.7.1936.p.4.

⁸⁵ *Los Sitios. Arte*. 25.11.1943.p.4.

⁸⁶ *Los Sitios*. 6.2.1960.p.5-6

CAPÍTOL 3

ARTISTES DEL SEGLE XX FINS EL 1960

3.1 Artistes abans de 1936

En el context de les exposicions que es van celebrar a l'Ateneu al llarg de la seva existència, van emergir a Girona cinc artistes de la primera generació del segle XX. Tres d'elles, les gironines Assumpció Cid, Maria Massa i Elena Nogareda, van tenir en comú l'aprenentatge artístic a l'acadèmia de dibuix i pintura que Josep Aguilera havia obert a Girona el setembre de 1923. Als anuncis al *Diario de Gerona* d'aquesta acadèmia, destacava l'afegit que anunciava *classes per a senyoretas*, fet que demostra la notable deficiència educativa de les dones a les primeres dècades del segle XX.

ASSUMPCIÓ CID I LEON

(Tarragona, 1905 - Barcelona, 1995)

Va néixer a Tarragona el 31 de gener de 1905. Va ser deixeble de l'Acadèmia de Josep Aguilera a Girona. Es va dedicar a la pintura i al dibuix i a la creació de nines de drap, especialitat en la que va ser més reconeguda. El 10 d'agost de 1931 va contraure matrimoni a l'església parroquial de l'Armentera amb Jordi Montsalvatje i Iglésias⁸⁷, que exercia com a veterinari a Barcelona, ciutat on es va traslladar. Del matrimoni van néixer dues filles, Maria del Carme i Gemma. Va morir a Barcelona, el 3 de desembre de 1995⁸⁸.

La primera notícia pel que fa a la participació de l'autora en la vida artística gironina es troba en declaracions fetes pel pintor gironí Gallostra i Verdala en una entrevista realitzada per Maria Alonso. En aquesta, l'autor comenta que l'any 1924, el Centre Excursionista i Esportiu Gironí, del que ell havia estat fundador, havia organitzat una exposició d'artistes gironins a l'Ateneu. Segons les seves paraules, *La exposición reunió treinta y siete expositores entre todos ellos, una mujer: Asunción Cid*⁸⁹.

L'any 1925 va guanyar el segon premi del concurs de dibuixos pel Cartell de les Fires i Festes de Sant Narcís⁹⁰ i el mateix any, entre l'11 i el 19 de desembre, va participar a la Setmana Gironina a Igualada. Altres participants van ser els pintors Martí Adroher, Adolf Fagnoli, Eduard Fiol, Francesc Gallostra, Lluís Medir, Rafael Masó i Pere Vallmajó⁹¹. En el marc d'aquesta exposició va tenir

⁸⁷ *Diario de Gerona*. 11.8.1931.p.2

⁸⁸ CATLLAR, Bernat. *Catàleg de l'Exposició Artistes. Masó. Artesans*. Museu d'Art de Girona. Girona. 2006

⁸⁹ *Los Sitios*. 24.1.1971.p.14

⁹⁰ *Diario de Gerona*. 5.9.1925.p.6

⁹¹ *Diario de Gerona*, 22.11.1925.p.6

lloc un concert i la conferència *La casa i la llar il·lustrada*, conferència amb projeccions que va anar a càrrec de Rafael Masó⁹².

Entre els dies 20 de desembre de 1927 i 7 de gener de 1928, va realitzar una exposició individual a les galeries Arenyes de Barcelona en la que hi va presentar alguns olis i nines de drap. La Biblioteca del Museu Nacional d'Art de Catalunya en conserva el catàleg on hi figuren textos de presentació de Josep M. Folch i Torras i d'Adolf Fargnoli⁹³. El *Diario de Gerona*⁹⁴ va reproduir el text de Folch i Torras i *La Vanguardia*⁹⁵ va publicar un comentari de l'exposició. El mateix any, va representar la Diputació de Girona a la Fira de Nadal a Madrid, amb la parella de ninots *En Xicu i la Cisa*, obtenint la Medalla d'or i el Premi d'Honor⁹⁶.

L'any 1928, a la Galeria dels Bells Oficis va presentar entre el 16 i el 31 de març una mostra individual de nines de drap amb un catàleg que incloïa un text de presentació de Miquel de Palol i la relació de les obres exposades. En elles, hi figura de nou la parella presentada a Madrid⁹⁷. L'exposició va ser novament comentada al *Diario de Gerona*⁹⁸ i a *La Vanguardia*⁹⁹.

L'Associació gironina Els Amics de les Arts va inaugurar la primera exposició batejada amb el nom d'Exposició de Primavera. La mostra va tenir lloc a l'Ateneu durant el mes de maig de 1929; Assumpció Cid va prendre-hi part. A la mateixa secció del *Diario de Gerona* on es comenta la clausura d'aquesta exposició, hi ha la notícia referent a l'artista i a la preparació d'una nina de grans dimensions per figurar al *stand* de la Fira de Barcelona¹⁰⁰. Aquest mateix any també va formar part de la segona exposició que els Amics de les Arts van celebrar a l'Ateneu durant les Festes de Sant Narcís. Entre els seus participants, es troben (segons el comentari periodístic i en aquest ordre): Adroher Bosch, Teresa Branyas, Carreras, Montserrat Corominas, Joaquina Casas, Assumpció Cid, Josep Colomer, Adolf Fargnoli, Francesc Gallostra, Elena Nogareda, E. López, Agustí Planells, Pujol, Sala Deulofeu, Maria Massa i Joaquim Vergés¹⁰¹. És a través d'aquest comentari que sabem que Assumpció Cid hi va presentar un paisatge.

La presència d'Assumpció Cid desapareix dels escenaris artístics gironins i també en els d'altres ciutats amb aquesta exposició. Les seves nines han tingut la mateixa sort malgrat es conservin fotografies d'algunes d'elles.

Tot i que la seva carrera artística va ser breu, va ser intensa. L'arquitecte Bernat Catllar, comissari de l'exposició *Artistes. Masó. Artesans*, la qual es va poder veure al Museu d'Art de Girona el desembre de 2006, va realitzar un

⁹² *La Vanguardia. Información Regional*. 8.12.1925.p.23

⁹³ CATLLAR, Bernat. *Exposició Artistes.Masó. Artesans*. Museu d'Art. Girona. 2006.p.18

⁹⁴ *Diario de Gerona*, 21.12.1927.p.3

⁹⁵ *La Vanguardia*. 28.12.1927.p.9

⁹⁶ *Diario de Gerona*, 21.1.1928.p.6

⁹⁷ Catàleg conservat al Arxiu Històric COAC. Demarcació de Girona

⁹⁸ PLA I CARGOL. Joaquim. *Exposició de nines de Asumció Cid*. *Diario de Gerona*.21.3.1928.p.3

⁹⁹ *La Vanguardia. Información Regional*. 17.3.1928 p.29

¹⁰⁰ *Diario de Gerona. Apartat Art*. 17.5.1929.p.1

¹⁰¹ COLOR, M. *Diario de Gerona. Art. Exposició dels Amics de les Arts*. 5.11.1929.p.1

acurat estudi entorn als artistes i artesans en qui Masó havia dipositat la seva confiança, entre els quals es troba Assumpció Cid. El seu treball ha estat fonamental per a la recuperació d'una pintura de l'artista i algunes fotografies de les seves nines de drap.

MARIA MASSA I SERVITJA

(Girona, 1900 - Palafrugell, 1966)

Va néixer a Girona l'any 1900. Filla de Joaquim Massa i Cornet, natural de Girona i metge especialitzat en urologia, i de Mercé Servitja i Pujol. L'any 1905 la família vivia al carrer Paó, 8 de Girona¹⁰². Es va dedicar a la pintura. L'any 1934 va contraure matrimoni amb Antoni Hernández-Villaescusa i Perxés de Barcelona, llicenciat en ciències. La cerimònia va tenir lloc al temple de Maria Auxiliadora dels pares salesians de Girona. Van tenir dues filles, Mercè i Montserrat, que han seguit la seva empremta de pintora. Va morir a Palafrugell el 4 d'agost de 1966.

La seva vocació per la pintura va portar-la a Barcelona, a l'edat de quinze anys, per a formar-se com a pintora de retrat, figura i paisatge amb Rafel Llimona i Benet (1896-1957).

La primera aparició en els àmbits expositius es troba l'octubre de 1917¹⁰³ amb una exposició de retrats realitzats amb pintura a l'oli. La mostra es va celebrar a l'Establiment Estruch situat a la plaça de la Constitució, avui plaça de l'Oli. Aquest mateix espai va acollir la seva segona exposició el mes de gener de 1929. En aquesta ocasió, uns acolorits paisatges s'afegien als retrats. Entre els temes de figura, la crítica va destacar l'oli *Estudio de fraile* així com els progressos assolits per la pintora¹⁰⁴.

Amb un oli dedicat a la figura, va prendre part a la segona exposició que els Amics de les Arts van realitzar a l'Ateneu l'octubre de 1929, com ja s'ha avançat. En el comentari que d'aquest quadre va fer-ne el crític d'art del moment en el Diario de Gerona, s'hi llegeixen aquestes paraules:

*Maria Massa presenta una tela excel·lent on tracta un dels temes per ella preferents, que tan ha estudiat, figures sobretot i que tan bé ha arribat a fer*¹⁰⁵.

En el mes de juny de 1932 va exposar novament a l'Establiment Estruch amb dotze teles, entre les quals hi havia alguns paisatges de Calella de Palafrugell, on estiuava en aquells anys la pintora, com *Visió de poble* o *Barri de platja* i entre les pintures de figura, *El xaval i el mixet*, *Jove a la negligé* o *Bust de la Germaine*, que en interpretació de la crítica representaven *la viva expressió del sentiment i l'ànima que ha de tenir tot retrat*¹⁰⁶.

¹⁰² AHGI. Padró 1905

¹⁰³ *Diario de Gerona*, 2.10.1917.p.6

¹⁰⁴ *Diario de Gerona*, 16.1.1929.p.3

¹⁰⁵ *Diario de Gerona*. 5.11.1929.p.2

¹⁰⁶ *Diario de Gerona*. 8.6.1932.p.2

A aquest mateix any pertanyen algunes de les pintures que es conserven a l'actualitat: el dibuix *Retrat de Pepet Gilet* i la pintura *Retrat de Xicu Lluch*, aquest darrer amb el paisatge de Calella al fons. Retrats de personatges de Calella documentats per Mariona Seguranyes¹⁰⁷.

Un any més tard, entre els darrers dies de febrer i els primers de març de 1933, va mostrar la seva darrera producció a la galeria dels Bells Oficis, on va presentar diverses temàtiques: bodegons, retrats, estudis sobre tipus populars i paisatges. Els paisatges, que anaven constituint una part important dins l'univers plàstic de la pintora, denotaven la seva fermesa. Pel comentari de l'exposició, es coneixen dues de les obres exposades, *Porxo de Calella* i *El petit lampista*¹⁰⁸.

Per les Festes de Sant Narcís de l'any 1933, Els Amics de les Arts de Girona van realitzar la Primera Exposició de Tardor a l'Ateneu. Maria Massa hi va participar amb cinc teles. Tanmateix, el comentarista de l'exposició només n'esmenta tres: *Sant Francesc*, *Pepet Gitano* i el que ja s'ha citat, *L'avi Lluch de Calella*¹⁰⁹.

Després d'aquesta exposició i posterior casament, Maria Massa va viure un parèntesi de nou anys apartada dels escenaris artístics. L'any 1942 va participar en una col·lectiva a Palafrugell i va realitzar una petita exposició durant el mes d'agost a Llafranc¹¹⁰.

A les darreres setmanes de 1943 va tornar a Girona, amb una exposició individual a la Biblioteca Municipal on va presentar pintures de flors i bodegons, especialment elogiats pel comentarista de l'exposició, mentre que els paisatges i retrats només van merèixer ser citats¹¹¹. El mateix diari va publicar un text escrit per Josep Pla, que podria haver estat escrit per a la presentació del catàleg de l'exposició¹¹².

Entre els dies 2 i 15 de desembre de 1944 va realitzar una exposició individual a la galeria *Artesania* de Barcelona. La imatge seleccionada per a ser reproduïda a la portada del catàleg correspon a un tema floral¹¹³. L'exposició va ser breument comentada al setmanari *Destino*¹¹⁴ i al diari *La Vanguardia*¹¹⁵ a través dels quals es dedueix que el gènere floral constituïa la part més important de la mostra.

La presència de Maria Massa a les poblacions gironines s'ha pogut constatar en diverses exposicions més. Segons la informació recaptada, l'exposició

¹⁰⁷ SEGURANYES I BOLAÑOS, Mariona. *Una visió artística de l'Empordanet*. Col·lecció Quaderns de Palafrugell. Ajuntament de Palafrugell. 2006.

¹⁰⁸ *Diario de Girona*. Art. 25.1.1933.p.1

¹⁰⁹ ARAGAY, J. *Diari de Girona*. Art. I Exposició de Tardor. 15.11.1933.p.2

¹¹⁰ GALLART, A. *El Pirineo*. *Maria Massa en sus dos últimas exposiciones*. 28.8.1942

¹¹¹ *Los Sitios*. *Exposición Maria Massa*. 24.4.1943.

¹¹² PLA, Josep *Los Sitios*. *Arte*. 21.4.1943.p.3

¹¹³ Col·lecció Mercé Hernández-Villaescusa Massa. Arxiu Municipal de Palafrugell

¹¹⁴ *Destino* n° 386. Barcelona. 9.12.1944

¹¹⁵ LA ROSA, Tristan. *La Vanguardia*, 23.12.1944

individual celebrada a la Sala Icaria de Figueres entre els dies 15 i 28 de maig de 1948, de la qual es conserva el fullotó amb la relació de les disset obres exposades i un text de Josep Pla datat a Palafrugell el maig de 1948. En aquest text, es llegeix,

*La Sra. Massa ha pintado retratos delicados, íntimos, bodegones de flores. Ahora, en Figueras exhibe sus primeros logrados paisajes, captando de una manera ávida el aire libre*¹¹⁶

Tres anys més tard, el mes de juliol de 1951, juntament amb Lluís Medir i Josep Martinell, va participar a la col·lectiva que Caixa de Girona havia organitzat per les festes de Palafrugell.

Actualment, un bon nombre de les seves pintures es troben a diferents col·leccions particulars.

TERESA BRANYAS I MORERA

(Nova Orleans, 1905 - Barcelona ?)

Les primeres dades biogràfiques de la dibuixant i il·lustradora provenen de la mà de Tomàs Roig i Llop, qui escriu: *Teresa (Branyas) era una dona molt sensible, segurament a causa de l'íntim dolor personal que l'acompanyava: havia nascut a Nova Orleans, on el seu pare es feu molt ric i s'hi arruïnà totalment. En tornar la família a Catalunya el pare va morir durant la travessia del vaixell... El maig de 1936 es casà amb un oficial del exèrcit a Girona. Passaren a viure al Pedralbes barceloní a la Residència d'Oficials, i quan el 19 de juliol sortí sota les consignes que havia donat Franco, caigué presoner dels republicans i morí afusellat.*¹¹⁷

La seva vida professional es va desenvolupar principalment com a il·lustradora de llibres d'autors catalans. Entre altres, va il·lustrar els següents. Tomàs Roig i Llop: *Ombres i clarors*, Editorial Airecel, Barcelona, 1946; *Petits poemes de la llar*, Editorial Balmes, Barcelona, 1947; *Records d'un pelegrí de la Verge*, Editorial Airecel, Barcelona, 1952 i *Càntic a la Mare de Déu de la Mercè i al seu carrer Petritxol*, Gràfiques Martorell, Martorell, 1955; Tomàs Caballé i Clos: *Leyendas orientales i 1943, un año barcelonés célebre* publicades per Edicions Freixinet de Barcelona l'any 1948; Sebastià Sánchez Juan, *Antologia poética 1930-1939* i *Miralls*, editats per Editorial Porter de Barcelona els anys 1952 i 1955, com també *Llaors i ofrenes* de Miquel Salarich i Torrents, editat per Edicions Sala de Vic el 1956.

També va realitzar diverses traduccions de l'anglès al castellà d'autors com Enid Blyton, Rex Sout o Jay Benet, per encàrrec de l'editorial Molino.

¹¹⁶ Col·lecció Mercé Hernández-Villaescusa Massa. Arxiu Municipal de Palafrugell

¹¹⁷ ROIG I LLOP, Tomàs. *El meu viatge per la vida 1939-1975. Llibres*. Publicacions L'Abadia de Montserrat. Barcelona. 2005.

Amb anterioritat al seu treball com a il·lustradora de llibres, l'activitat com a dibuixant i pintora ja havia ocupat uns anys de la seva vida. Encara soltera, va participar a la segona exposició que els Amics de les Arts de Girona van organitzar a l'Ateneu per les Festes de Sant Narcís de 1929. La seva participació va consistir amb tres obres damunt paper en la tècnica de dibuix i aquarel·la on ja deixava entreveure el seu grau de sensibilitat¹¹⁸.

La presència artística de Teresa Branyas a la ciutat va tornar a fer-se visible amb l'exposició individual que va realitzar a la Sala Municipal el mes de març de 1947. Els comentaris del diari que es va fer ressò de l'exposició¹¹⁹ demostren la continuïtat del treball tant per la seva tècnica com per la seva temàtica, on la figura femenina adquiria més rellevància. L'octubre de 1949 va realitzar una altra exposició a la mateixa Sala Municipal¹²⁰, en la qual els dibuixos colorats amb aquarel·la van tornar a ser els protagonistes.

ELENA NOGAREDA I CUÈLLAR

(Riudaura, 1910 - Girona, 1976)

Va néixer a Riudaura el 22 de novembre de 1910. Filla de Josep Arimatea Nogareda, natural d'Olot de professió agent de negocis i de Carme Cuellar de Pineda, natural de la mateixa població. El 1928 es va traslladar a Girona, a la plaça de l'Oli número 6, amb el pare i els seus dos germans. El 1947 es va casar amb Josep Oriol Olivé i Badosa, natural de Barcelona amb qui va tenir tres fills, Elena, Alfons i Jordi. Va morir a Girona el 23 de març de 1975.

Des de molt jove, va mostrar la seva afició per la pintura a les terres olotines, malgrat no es coneix quins estudis va realitzar. A Girona, va assistir a l'acadèmia de Josep Aguilera, on es practicaven classes de figura amb model de nu natural i de paisatge a *plein air*.

Va participar a l'exposició de Primavera organitzada pels Amics de les Arts a l'Ateneu, amb un paisatge que va justificar aquest comentari:

*Paisatge molt ple de vida i encara que no sigui pas de molta importància el tema trasllua en l'autora un vertader temperament*¹²¹.

En el mateix article del Diario de Gerona, Sais fa una reflexió sobre l'obra d'Elena Nogareda que permet conèixer la realitat de les pintores de les primeres dècades del segle XX, sobretot pel que feia a la seva educació.

...Mantes vegades hom s'ha dolgut de la terrible monotonia que ens ofereix l'abundosa producció de la dona en ço que fa referència a les arts plàstiques, i sobretot, en la pintura. Les causes en són de sobre conegudes, l'antiquada

¹¹⁸ Diario de Gerona. 5.11.1929.p.1

¹¹⁹ Los Sitios de Gerona. 22.3.1947.p.2

¹²⁰ ARGOS. Los Sitios de Gerona. 13.10.1949.p.3

¹²¹ COLOR, M. Diario de Gerona. Art. Exposició dels Amics de les Arts. 5.11.1929.p.1

còpia de làmines, la ridícula imitació del tapís, han contribuït poderosament a que la dona figuri en un pla inferior.

*Ens han suggerit les anteriors ratlles, un cas isolat, que no deu permanèixer per més temps desconegut. Creiem arribada l'hora de la injustícia per l'innegable talent d'una d'aquestes senyoretes, que ben controlades podria un dia esser orgull de la seva pàtria. Ningú diria que en aquell cos menudet, bellugadís, d'un nerviosisme i vivacitat poc comuns, hostatgi un ver temperament d'artista. D'origen olotí, s'es criada a nostra la Girona. El blau puríssim de nostre cel, i la pàtina durada de les pedres mil·lenàries, han encès en son esperit inquiet i enigmàtic, una borraixera colorista de primera magnitud...*¹²²

El 1933, Elena Nogareda va participar novament amb Els Amics de les Arts a l'Exposició de Tardor a l'Ateneu. El comentari que va rebre en aquesta ocasió deixava clares les seves qualitats artístiques. Pel mateix es coneix que va presentar-hi tres pintures de bodegons¹²³.

Elena Nogareda va continuar pintant fins a la segona meitat del segle passat. Va pintar molts retrats, bodegons i en menys quantitat també paisatges que no va tornar a exposar. Una part de les seves obres es conserven entre els seus familiars.

ANNA CASANOVAS I BAUDELLOT

Va néixer a Barcelona. Va ser dibuixant i especialista en relligadures artístiques de llibres. Es va iniciar en el camp de la restauració de llibres de manera espontània realitzant restauracions als volums deteriorats de l'Institut de Cultura i Biblioteca Popular de la Dona. Al voltant de l'any 1919 es va traslladar a París, on va residir fins l'any 1930 dedicada a l'estudi del dibuix i de l'art de l'enquadernació a la Société Centrale des Arts Decoratifs¹²⁴.

L'any 1932 va participar a la Fira Internacional de Lió i el 1934 va realitzar la primera exposició individual d'enquadernacions d'art a la Galeria Syra de Barcelona, que va tenir lloc entre els dies 15 i 28 de novembre¹²⁵.

El mes de gener de 1935 va realitzar una exposició de pintures, dibuixos i relligadures artístiques a l'Ateneu de Girona. El dia de la clausura de l'exposició, la seva autora va donar una conferència dedicada al relligat artístic. Joaquim Pla i Cargol i Carles Rahola¹²⁶ van presentar la xerrada.

¹²² SAIS. *Diario de Gerona*. Art. 9.4.1930.p.1

¹²³ *Diario de Gerona*. 15.11.1933 p.2

¹²⁴ Ibiza i Osca, Vicent. *Dona i art a Espanya: Diccionari d'artistes d'abans de 1936*. Institució Alfons el Magnànim. València. 2006

¹²⁵ FONTBONA, F. i altres. *Repertori d'exposicions individuals d'art a Catalunya (fins l'any 1938)* Institut d'Estudis Catalans. Barcelona, 1999 p.86

¹²⁶ *Diario de Gerona*, 1.2.1935 p.2

Després d'aquesta exposició, la presència d'Anna Casanovas no s'ha pogut documentar més. El seu rastre es perd i no torna a aparèixer en cap altra exposició ni en cap altra notícia.

Totes les artistes tractades en aquest apartat reuneixen una circumstància que les unifica, la seva participació a les exposicions organitzades pels Amics de les Arts i realitzades a l'Ateneu. Una pintora banyolina, **Montserrat Corominas**, mereix ser esmentada per la seva participació amb un pastell a la primera exposició organitzada pels Amics de les Arts a l'Ateneu. A part d'això, l'única notícia trobada sobre aquesta autora, fa referència a la seva col·laboració econòmica en pro del monument a Fidel Aguilar organitzat pels Amics de les Arts¹²⁷.

Al marge de les exposicions referides, una altra pintora d'aquesta generació, Teresa Bedós, va fer la seva intervenció a Girona uns anys després al que ho feren les artistes que s'han tractat. Com es veurà, l'any 1957. Tot i així, per cronologia de naixement, formaria part de la mateixa generació de dones pintores d'abans del 1936.

MARIA TERESA BEDÓS I GARCIA-CIAÑO

(Sabadell, 1907 - ?)

Va néixer a Sabadell el 1907. Filla de Francesc de Paula Bedós, doctor en medicina. Va iniciar els primers estudis de dibuix i pintura amb Francesc Gimeno, amic d'infantesa del seu pare. Va assistir a l'Escola de Belles Arts de Sabadell, on va tenir de professors a Joan Vila-Cinca i Antoni Vila Arrufat. Més tard, va realitzar tres cursos a l'Escola de Belles Arts de Barcelona¹²⁸ amb Francesc Labarta. L'any 1931 va traslladar la seva residència a Blanes.

L'any 1930 va exposar a l'Escola de Belles Arts de Sabadell amb dibuixos i pintures on predominaven els paisatges sabadellencs.

Va destacar també per la seva relació amb el món de la literatura i de la música. Pertanyia a L'Associació de la Música de Sabadell, a l'esbart dansaire i a la Escola Cantorum. Es va dedicar a la docència de la dansa, sobretot d'arrel tradicional catalana, i també va realitzar l'estudi de les danses regionals, àmbit on va esdevenir especialista en la seva interpretació¹²⁹.

El canvi de residència a Blanes va significar el canvi temàtic de les seves pintures, que es transformarien en temes tradicionals mariners i especialment en marines.

L'any 1933, M. Teresa Bedós i el seu marit, també pintor, van organitzar una exposició de pintura a la seva casa a Blanes. L'Autonomista comentava els

¹²⁷ *Diario de Gerona*. 31.5.1930.p.6.

¹²⁸ *On són les dones. Espais femenins a l'art català dels segles XIX i XX*. Diputació de Barcelona. 2006

¹²⁹ FERRER GIMENO, Fèlix. *La pintura audaz y romántica de Maria Teresa Bedós*. Revista de Ciencias Sociales del Instituto de Estudios Alto Aragoneses n° 45-46. p.139-144

participants a l'exposició, entre els quals hi havia obres de Gimeno, Vilapuig, Junceda i dels propis organitzadors, entre d'altres, així com pintures del jove Àngel Planells¹³⁰ en un altre espai.

La seva participació a la vida pública va tornar a prendre relleu a la dècada dels cinquanta. L'any 1957 va obtenir el tercer premi a la II Biennal de Sabadell, va realitzar una exposició a Girona, segons informació del diari *Los Sitios*¹³¹, va participar a *La Costa Brava y sus pintores* a Sant Feliu de Guixols¹³² i va participar al *II Concurso de Pintura y Escultura* organitzat per la Diputació Provincial de Girona¹³³.

Més endavant, el febrer de 1960¹³⁴, va participar a l'exposició *Artistas gerundenses*, que va tenir lloc a Girona.

Sense poder precisar la data de la seva execució, a l'absis de la capella de Sant Joan a Blanes, hi ha un fresc al·legòric d'aquest sant fet per M. Teresa Bedós.

A part d'aquest fresc, algunes obres de Teresa Bedos es conserven al Museu Municipal de Sabadell.

3.2 Les artistes de la postguerra

La guerra de 1936 va acabar amb totes les fites culturals que la societat havia assolit fins aquell moment, sobretot les que s'havien dut a terme a les primeres dècades del segle XX. Les propostes artístiques del nou règim retornaven la ciutat a la societat del segle XIX. Això va suposar el tancament d'espais expositius, el final d'iniciatives que apostaven pel creixement de la cultura com l'Ateneu i l'Athenea, la imposició de criteris artístics ja superats i el retorn de gèneres i gustos que formaven part d'un altre temps. No cal dir que la formació artística i els circuits de visibilitat destinats a les dones també es van veure afectats per aquesta tornada a temps ja passats.

Finalitzada la guerra, el setembre de 1939 es va tornar a obrir la sala d'exposicions de la Biblioteca Municipal, que més tard prendria el nom de Sala Municipal. Carles Vivó, artista d'aquesta generació avui ja traspassat, en el seu text al catàleg de l'exposició de Montserrat Llonch al Museu d'Història de la Ciutat, ens va deixar el seu testimoni personal del panorama artístic dels anys cinquantes i seixantes a la ciutat amb aquestes paraules:

La Sala Municipal de la Rambla era pràcticament l'única sala d'exposicions del moment. Allà s'exposaven (i es venien molt bé) quadres quasi sempre d'estil acadèmic o de pintura olotina. Entre els pintors habituals n'hi havia un d'especialment significatiu. Era un pintor de Barcelona que es deia Domingo i

¹³⁰ *L'Autonomista*. 2.10.1933p.2

¹³¹ *Los Sitios*. 18.4.1957.p.2

¹³² *Los Sitios*. 11.8.1957.p.5

¹³³ *Los Sitios*. 3.11.1957.p.10

¹³⁴ *Los Sitios*. 6.2.1960.p.5

*que, any rere any, repetia els seus quadres no tan sols en diferents mostres, sinó fins i tot en la mateixa exposició, amb mínimes diferències... I si això es menciona és perquè no es tracta pas d'una anècdota: és un exemple representatiu del concepte d'art que hi havia a Girona en aquell temps*¹³⁵.

Aquests eren els anys en els que les artistes que es tractaran a continuació iniciaven la seva formació artística. El 1939, es va instal·lar a Girona el polifacètic artista barceloní, Joan Orihuel, qui seguint les paraules del seu deixeble Carles Vivó, *tant pintava a l'oli com al fresc, feia gravats, escultures, murals, il·lustracions o diplomes*. Després de realitzar una exposició a la Galeria dels Bells Oficis, on havia presentat retrats, paisatges, bodegons i alguna còpia de quadres cèlebres, a més de dibuixos i aquarel·les, va obrir el seu taller a la carretera de Santa Eugènia, número 1, a fi de donar-hi classes de dibuix artístic i pintura, segons l'anunci inserit al diari *El Pirineo* el 27 de maig de 1939¹³⁶. Més tard es traslladaria al carrer de les Peixateries Velles per obrir una acadèmia privada d'art. Val a dir què, el seu estil academicista va rebre el beneplàcit de les autoritats artístiques del nou règim com també de la crítica i del públic gironí.

Tres de les artistes gironines que van iniciar la seva formació en aquests anys, Emília Xargay, Montserrat Llonch i Joaquima Casas van ser deixebles de Joan Orihuel. Joaquima Casas, als inicis de 1950, va obtenir una beca atorgada per la Diputació Provincial de Girona que li va permetre ampliar els seus estudis de pintura, dibuix i gravat a l'Escola de Belles Arts de Madrid.

Altres dues artistes, Carme Raurich i Esther Boix van iniciar els primers estudis artístics a l'Escola d'Arts i Oficis Llotja i posteriorment van accedir a l'Escola Superior de Belles Arts de Barcelona. Carme Raurich, amb una beca concedida per la Diputació de Girona, va assistir a diversos cursos d'escultura i Esther Boix es va graduar en pintura l'any 1952.

Totes elles van prendre part a la vida artística de la ciutat a final de la dècada dels quaranta i durant la dècada dels cinquanta, a excepció de Carme Raurich, qui als voltants de l'any 1955 va deixar definitivament Girona.

Com ja s'ha dit a la introducció, el treball d'aquesta recerca finalitza l'any 1960 amb la primera exposició d'art "femení" realitzat a Girona. Entre les artistes tractades en aquest darrer apartat, Emília Xargay, Esther Boix i Joaquima Casas hi van ser presents com també dues de les pintores tractades en capítols anteriors, Gertrudis Romaguera i Teresa Bedós que amb anterioritat ja havien participat en altres manifestacions artístiques.

Pel que fa al seu tractament, es farà des de dues perspectives diferents. La publicació recent de catàlegs de tres d'aquestes artistes, Emília Xargay, Esther Boix i Montserrat Llonch, recull àmpliament i documentadament la seva activitat i trajectòria. Repetir aquestes dades no seria aportar cap novetat de recerca.

¹³⁵ VIVÓ, Carles i altres. *Petita crònica dels cinquanta i els seixanta. Montserrat Llonch, la força tranquil·la*. Ajuntament de Girona. 2004.p.18-19.

¹³⁶ VÁZQUEZ, Eva. *El llenguatge de les arts. Sota la boira. Arts a la Girona del primer franquisme (1939-1960)*. Diputació de Girona – Museu d'Art. Girona, 2000.

És per això que s'ha donat un tractament diferent a aquestes tres artistes de la resta de les documentades en aquesta recerca. No és el cas de Carme Raurich i Joaquina Casas, que tenen pendent encara una cronologia i estudi sistemàtic del seu treball que es realitzarà seguint el mètode del treball de recerca emprat fins ara.

CARME RAURICH I SABA

(Barcelona 1920, - ?)

Va néixer a Barcelona l'any 1920. Filla d'Esteve Raurich i de Narcisa Saba i Gopresa. Va realitzar estudis d'escultura a l'Escola d'Arts i Oficis Llotja. L'any 1950 va obtenir un accèssit al *Concurso Artístico i Literario* convocat per l'Acadèmia de Sant Jordi amb l'escultura *Leyenda simbólica*¹³⁷. Va viure a Caldes de Malavella amb els seus pares. Gràcies a una beca obtinguda per la Diputació de Girona, l'any 1953 va assistir a L'Escola Superior de Belles Arts de Barcelona, on va estudiar escultura amb el professor Vicenç Navarro i Romero. L'any 1955 es va traslladar a Argentina. Segons documenta el diari *Los Sitios*, es va instal·lar a la ciutat de Córdoba, on continuaria realitzant escultures alhora que es dedicaria també a la imatgeria religiosa¹³⁸.

L'abril de 1951 va realitzar la primera exposició individual a la Sala Argos de Barcelona¹³⁹ i també va participar a *La Exposición Otoño*, a la Sala de Belles Arts, a la mateixa ciutat¹⁴⁰. La celebració del Congrés Eucarístic Internacional a Barcelona, l'any 1952, va comportar l'exposició *Arte Sacro*, a la qual també va participar juntament amb Conxita Ambrós, Montserrat Casanova i Xavier Corberó, entre d'altres¹⁴¹.

Al marge de la seva activitat a la capital barcelonina, va col·laborar també als esdeveniments que van tenir lloc a Girona. El primer, l'any 1951 amb una exposició d'escultures a la Sala Municipal, on va compartir espai amb el miniaturista Furrasola¹⁴² i el 1952, a l'exposició *Arte y Artesania*, que havia estat organitzada per l'arquitecte Josep Claret, al *Hogar del Productor*¹⁴³. Aquest mateix any va participar també al *Primer Concurso de Pintura y Escultura* convocat per la Diputació de Girona, on va obtenir el tercer premi d'escultura.

La Comissió Provincial de Cultura de la Diputació de Girona, sota la direcció dels senyors Enric Mirambell i Miquel Oliva, va organitzar l'exposició *Escultura Mariana, (Siglos XII - XX)*, que va estar presentada a la Sala Pergaminos de la Biblioteca Pública de la ciutat el mes de novembre de l'any 1954. El catàleg

¹³⁷ *La Vanguardia*. 27.4.1950.p.12

¹³⁸ GERION. *Los Sitios*, 19.7.1956.p.3

¹³⁹ *La Vanguardia*. 21.4.1951.p.17

¹⁴⁰ BARCINO, Juan. *La Vanguardia*, 3.11.1951.p.4

¹⁴¹ *La Vanguardia*. 6.6.1952.p.10.

¹⁴² *Los Sitios*, 29.11.1951.p.3

¹⁴³ *Los Sitios*, 5.6.1952.p.4

d'aquesta exposició redactat per Miquel Oliva¹⁴⁴ documenta l'escultura presentada per Carme Raurich,

Virgen del Rosario. Escultura en piedra de Figueras. 0,85 cm. siglo XX

I a la seva descripció:

La Virgen con el niño ostentan sendos rosarios y la Madre una rosa en la mano.

A continuació hi afegeix:

Escultura destinada a la hornacina del portal de entrada a las murallas de Pals. Es obra de Carmen Raurich Saba, ejecutada en octubre de 1954 y patrocinada por la Excm. Diputación Provincial.

A l'octubre d'aquest mateix any, una altra escultura de Carme Raurich de temàtica religiosa, es va situar a la ciutat de Vic. Es tracta de la Verge de la Immaculada, d'un metre d'alçada i treballada amb pedra, que va ocupar la capella de la família Febrer d'aquesta ciutat¹⁴⁵.

L'activitat escultòrica que va desenvolupar a Argentina es fa palesa amb l'exposició que va realitzar a *Les Galerías Peurser* de Buenos Aires el mes de novembre de 1958. L'exposició resta documentada al diari *La Vanguardia*¹⁴⁶, pel qual es coneix el nombre de vint-i-dues obres presentades, entre baix relleus i escultures, la temàtica (dedicada especialment a nusos femenins), els materials amb els quals va treballar i l'audàcia de la seva execució.

Al final d'aquesta recerca s'han pogut recuperar quatre de les seves obres que es conserven al Museu d'Art de Girona: *Nu de dona* de l'any 1948, escultura de terrissa, 39,5x16x15 cm (Md'A registre 131.048); *Civitas Inmortalis*. Any 1950, plafó de guix, 85x52 cm (Md'A registre 131.324); *Les heroïnes de Santa Bàrbara*. Any 1952. Escultura realitzada amb terrissa, (Md'A registre 131.271) i una altra terrissa, que porta per títol *L' enamorada*, també de l'any 1952 (Md'A registre 201.924). La datació de les dues últimes escultures coincideix amb l'any en el qual va obtenir el tercer premi d'escultura concedit per la Diputació de Girona. Aquest fet apuntaria la possibilitat que alguna de des dues obres hagués estat la mereixedora de tal premi.

JOAQUIMA CASAS I CUSCOY

(Girona, 1931)

Va néixer a Girona l'any 1931. Filla de Jaume Casas, natural de Girona i de Dolors Cuscoy, natural de Sant Esteve d'en Bas. De petita va patir una osteomielitis que la va recloure moltes temporades a la intimitat de casa seva i

¹⁴⁴ Biblioteca del Museu d'Arqueologia - Girona.

¹⁴⁵ *La Vanguardia*. Una obra de la escultora Raurich en Vich. 17.10.1954.p.33

¹⁴⁶ *La Vanguardia*. En Buenos Aires. *Notas Porteñas. Triunfo de una escultora catalana*.30.11.1958.p.19.

en els silencis d'aquells anys es despertà la seva vocació per l'art. Un veí, afeccionat a la pintura, va donar-li unes primeres orientacions artístiques, alhora que va recomanar-li assistir a les classes que Joan Orihuel impartia a la ciutat. L'any 1948 va iniciar l'aprenentatge amb Orihuel i va continuar-lo fins l'any 1950. Eva Vázquez, en un article al diari *El Punt*, defineix la pintora com a una alumna exemplar, metòdica, aplicada i pulcra¹⁴⁷.

L'any 1951 va obtenir una beca d'estudis de la Diputació de Girona i va ingressar a la Escuela de Bellas Artes de Sant Fernando, on assistí a classes de pintura de retrats amb Eduardo Martínez Vázquez i de gravat amb Francisco Esteve i Botei, segons es desprèn de la publicació d'una entrevista realitzada l'any 1954 pel diari *Los Sitios de Gerona*¹⁴⁸ tot comentant els tres anys d'estudis realitzats fins aquell moment a Madrid. L'any 1955 li va estar concedida una altra beca amb la qual va tornar a Madrid per a finalitzar els seus estudis en aquesta ciutat.¹⁴⁹

L'excel·lent currículum com a estudiant a l'escola madrilenya li va valer rebre una beca d'estudis per a viatjar a Egipte el 1957, però els conflictes desencadenats al canal de Suez van deixar-la sense efecte, segons declaracions realitzades per ella mateixa al diari *Los Sitios de Gerona*.

Al catàleg de l'exposició que va tenir lloc el desembre de 2003 al Centre Cultural Les Bernardes¹⁵⁰, explicita l'activitat professional d'aquesta autora a l'any 1957, en el qual es desprèn la seva participació a la fundació d'un curs de gravat a l'Escola de Belles Arts d'Olot a la qual va impartir-hi el primer curs. També en aquest any, va realitzar una exposició individual a la Sala Armengol d'aquesta ciutat¹⁵¹.

El 1958, va realitzar una estada a París per completar la seva formació artística, que va finalitzar el juny de 1959, com ella mateixa comentaria a l'entrevista realitzada per Maria Alonso¹⁵². L'estiu del 1959 va viatjar a Dinamarca i a la tornada va preparar el viatge a Egipte¹⁵³, gràcies a una beca concedida pel Ministeri d'Assumptes Exteriors de Madrid, amb la qual va realitzar estudis d'art faraònic. Una altra beca de l'Escola de Belles Arts de Damasc li va estar concedida per pintar i exposar a Síria¹⁵⁴.

Egipte va representar un canvi fonamental a la vida de la pintora, tant personal com professional. Allí va conèixer Abbas Shohdy, professor de pintura de la Facultat de Belles Arts del Caire, de qui va ser deixeble i amb qui es va casar el mateix any de la seva arribada, el 1960.

¹⁴⁷ *El Punt*. 4.12.2003.p.54

¹⁴⁸ *Los Sitios de Gerona*. 27.8.1954.p.7

¹⁴⁹ *Los Sitios de Gerona*. 12.10.1955.p.5

¹⁵⁰ COLL I BONET, Raimunda. *Joaquima Casas, un pont entre dos cultures*. Catàleg de l'exposició a la Casa de Cultura Les Bernardes. Desembre 2003.

¹⁵¹ *Los Sitios de Gerona*. 19.12.1957.p.7

¹⁵² *Los Sitios de Gerona*, 8.4.1959 p.5

¹⁵³ *Los Sitios de Gerona*, 39.9.1959.p.2

¹⁵⁴ COLL i BONET, Raimunda. *Joaquima Casas, un pont entre dos cultures*. Catàleg de l'exposició a la Casa de Cultura Les Bernardes. Desembre 2003.

Al Caire va realitzar diverses exposicions al Centre Cultural Espanyol i a altres espais de la ciutat. Amb el grup de pintors egipcis *El Marsam*, va participar a diverses biennals internacionals com la d'Alexandria, de Bagdad, de Marroc o a la del *Deporte* a Madrid, i també a l'Exposició d'Art Contemporani Egipci a Hong Kong. Les seves obres també van ser presents a Moscó, amb una exposició commemorativa del centenari de Lenin, entre d'altres.

Pocs dies després de la seva arribada a Egipte, una policromia realitzada poc abans d'emprendre el viatge, va formar part de les obres de l'exposició *Artistas Gerundenses* el febrer de 1960 a Girona. Amb l'absència de l'artista, és clar.

Els anys viscuts al Caire no han fet oblidar a Joaquina Casas la seva ciutat natal. Des dels primers anys del seu trasllat a aquesta ciutat fins a l'any 2004 impedida per la seva malaltia, les seves estades a Girona han estat freqüents. A Girona es trobava amb les amigues i amics artistes, Emília Xargay, Montserrat Llloch, Domènec Fita i tants d'altres amics amb qui compartia moments i experiències. Encara avui, conserva la casa i el taller a Girona. Una pintora de la postguerra, treballadora, audaç i valenta, a la qual Girona encara desconeix.

ESTHER BOIX I PONS

(Llers, 1927)

Va néixer el març de 1927 a Llers. Filla de Francesc Boix i Gal·lis, natural d'aquesta població i secretari de l'Ajuntament i de Mariàngela Pons i Solà, natural d'Amer. El 1929, va patir un greu atac de poliomièlitis¹⁵⁵. L'any 1935, la família es va traslladar a Barcelona. Va realitzar els estudis de batxillerat i el 1943 va iniciar els primers estudis de pintura a l'Escola d'Arts i Oficis, Llotja i l'any 1945 va ingressar a l'Escola Superior de Belles Arts, on es va graduar el 1952.

La informació pel que fa a les exposicions i altres esdeveniments realitzats a Girona, està reflectida en les múltiples publicacions dedicades a la pintora, però hi manquen quatre intervencions realitzades a Girona a la dècada dels cinquanta. La primera, l'any 1950 amb la seva participació a l'exposició *La Joven Pintura Actual*, organitzada per El Círculo Artístico el mes d'abril a la Sala Municipal¹⁵⁶. La segona, el 1957¹⁵⁷, en el segon Concurs de Pintura i Escultura organitzat per la Diputació de Girona, intervenció que va mantenir a la convocatòria de l'any 1959¹⁵⁸ i finalment, el 1960¹⁵⁹ a la primera exposició d'art "femení" títol que va ser rectificat a successives publicacions del diari amb

¹⁵⁵ CORREDOR MATEOS, Josep/CARANDELL, Josep M./MIRALLES, Francesc./SUSANNA, Àlex.

Esther Boix. Barcelona. 1993

¹⁵⁶ *Los Sitios de Gerona*. 2.4.1950.p.2

¹⁵⁷ *Los Sitios de Gerona*. 3.11.1957.p.10

¹⁵⁸ *Los Sitios de Gerona* 22.10.1959.p.2

¹⁵⁹ *Los Sitios de Gerona* 6.2.1960.p.5

el nom de *Exposición de artistas gerundenses* amb la que finalitza aquesta recerca.

EMÍLIA XARGAY I PAGÉS

(Sarrià de Ter, 1927 - L'Escala, 2002)

Després del treball realitzat per Eva Vázquez i els altres col·laboradors en el catàleg *Xargay, el vol d'una ratlla*¹⁶⁰ editat per l'Ajuntament de Girona, amb motiu de l'exposició realitzada al Museu d'Història de la Ciutat entre el 29 d'octubre de 2007 i el 17 de febrer de 2008, deixa pocs aspectes relacionats amb l'artista pendents de recuperar més enllà dels que ja ha donat aquest treball. La immersió rigorosa realitzada entorn a la biografia, obra, projecció i fins i tot a vivències molt personals de l'artista, constitueix sense cap mena de dubte el millor treball que s'ha realitzat entorn a Emília Xargay. Així com la informació que s'en deriva respecte al panorama cultural i artístic de la Girona de postguerra constitueixen també referència indispensable pels estudiosos i interessats en la història de l'art a Girona d'aquests anys.

Amb tot, hi ha alguns aspectes a la vida d'Emília Xargay que mereixen ser destacats dins el context d'aquesta recerca. En primer lloc, la passió innata per l'art que no l'abandonaria fins els darrers anys de la seva vida. Amb aquestes paraules definia aquest sentiment: *A Sarrià de Ter vaig assajar els primers gargots sobre paper. Més tard, aquests gargots esdevingueren lletres i, després, formes geomètriques. A l'escola del poble vaig aprendre dibuix i l'ús del color. Era tanta la meva afició pel dibuix, que quan la mestra ens dictava paraules jo no les escrivia, les dibuixava. Per a mi una pera o una poma eren formes, no paraules*¹⁶¹.

En segon lloc, el respecte pel seu mestre Orihuel i l'orgull que sempre va manifestar d'haver estat la seva primera deixeble a Girona. Tal vegada, Emília va heretar la personalitat polifacètica d'aquest, que va portar-la a investigar els diferents camps de les arts plàstiques com el dibuix, la pintura, la ceràmica, els esmalts i l'escultura, amb les quals va donar mostres d'excepcionalitat en cadascun dels gèneres. Com també l'agraïment que sempre va mostrar vers els resultats obtinguts durant els vuit anys d'aprenentatge. Bé és cert que el domini del dibuix i la concepció de l'espai assolit per Emília Xargay havia de constituir la base primordial de la seva faceta d'escultora. Un altre esdeveniment pel qual l'artista restaria agraïda al mestre va ser aquella primera exposició de l'any 1944 en la qual va participar junt amb Orihuel i altres deixebles de l'acadèmia a la Biblioteca Municipal de Girona.

Des de l'any 1946 en que va realitzar la primera exposició individual a la Biblioteca de Girona, el seu treball com a pintora es va intensificar i es va anar

¹⁶⁰ CAMPS, Eudald/ CARMANIU, Xavier/VILA, Ibet/BOIX, Esther/ CREUS, Ricard/ VÀZQUEZ, Eva/ MESQUITA, Manel. *Xargay, el vol d'una ratlla*. Ajuntament de Girona. Girona.2007

¹⁶¹ XARGAY, Emília. *Records d'una vida*. Del llibre *Emília Xargay. Biografia – Antologia*. Gràfiques Viladot. Barcelona, 1993

fent present a diferents mostres d'art i concursos que es realitzaven a Madrid i a Barcelona. L'estiu del 1947 amb la pintura *Cocheo* va obtenir el segon premi i medalla de plata a l'exposició organitzada per l'Obra Sindical de Educació i Descans a Madrid. El 1950 amb Joaquim Casellas i Enric Marqués presenten una exposició a la sala *El Jardín* de Barcelona amb el nom de *Grupo de Gerona*, per a la qual el crític d'art Àngel Marsà va fer la presentació d'Emília Xargay a la que s'hi poden llegir aquestes paraules: *Su plástica –tremenda y fresca- tiene una fuerza primaria que desconoce la duda...*

El febrer de 1951, li va estar cedida la sala dels cicles experimentals d'art nou per Àngel Marsà i el 1952 la va escollir com a representant de l'art nou en l'exposició realitzada durant el mes de febrer a l'Escola Municipal d'Art de Rubí. Aquell mateix any també va ser seleccionada per a participar a la I Exposició Representativa de Pintores Barceloneses a la Casa del Periodista de Panamà i al desembre va participar en el Saló d'Art Lliure al Palais des Beaux Arts de Paris.

A la primera meitat dels anys cinquanta, Emília Xargay va anar consolidant la seva presència en els cercles artístics de Barcelona, com també la seva participació en els *Salons d'Octubre* que s'hi organitzaven. El 1952, *el Grupo de Gerona*, al qual s'hi havia adherit Torres Monsó i Jordi Curós, va realitzar una segona exposició a Barcelona, que va tenir lloc a la Sala Caralt.

Al marge de les mostres que es realitzaven a Barcelona, el 1953 va participar també a la II Biennal Hispanoamericana d'Art a Cuba i en una mostra d'art espanyol al Museu Nacional d'Art de Bogotà (Colòmbia). El 1955 va tenir el primer reconeixement important a la seva obra en obtenir el Premi del Ministeri d'Instrucció Pública del Brasil en la III Biennal Hispanoamericana d'Art de Barcelona. L'any següent participa en una mostra antològica a Ginebra dels artistes premiats en la Biennal Hispanoamericana.

La seva aportació vers la renovació de l'art a Girona també va ser manifesta. L'any 1950, va participar a l'exposició *La Joven Pintura Actual* organitzada pel Círculo Artístico de Gerona el mes d'abril de 1950, que va originar una forta polèmica a *Los Sitios de Gerona* entorn als artistes renovadors. Militant i defensora del nou art, va prendre part juntament amb Joaquim Casellas, Jordi Curós, Joan Massanet, Bartomeu Massot, Paco Torres Monsó i Evarist Vallés a la fundació del Grup Indika, considerat el primer intent d'aglutinar el moviment d'avantguarda amb una proposta d'àmbit intercomarcal. Amb Indika va realitzar una primera exposició a Figueres el febrer de 1952 i la segona i última, el juny del mateix any a la Sala Municipal de Girona.

La seva participació a les mostres expositives a Girona no va tornar a manifestar-se fins a l'octubre de 1957, quan va participar en el II Concurs de Pintura i Escultura de la Diputació de Girona, a la Biblioteca Municipal de la ciutat, on va obtenir el segon premi amb la pintura *Arlequí*. El 1958 va realitzar la segona exposició individual a la ciutat a la galeria *L'Artística* i el 1960 va participar a la primera exposició d'art "femení" realitzat a Girona.

Fins aquest any 1960 Emília Xargay es va dedicar al dibuix, a la ceràmica i a la pintura. El 1962 va començar a treballar en l'esmalt i el 1963 es va introduir plenament en el món de l'escultura. Amb tot, es va convertir en l'artista completa, forta, tenaç, valenta i vital que guardem a la memòria.

Va morir a l'Escala el 28 de desembre de 2002. La seva empremta, però, resta fixada dins la història de l'art gironí i català del segle XX.

MONTSERRAT LLONCH I GIMBERNAT

(Girona, 1928 - 2000)

Va néixer al carrer de Sant Francesc de Girona. El seu pare era natural de la població de Saus (Alt Empordà) i la seva mare de Girona, al contraure matrimoni van continuar el negoci familiar, la fleca Gimbernat del carrer Nou de la ciutat.

L'any 1944 va iniciar la seva formació pictòrica a l'Acadèmia de Joan Orihuel on va coincidir amb Emília Xargay, Joaquina Casas, Carles Vivó, Francesc Torres Monsó, Joaquim Casellas, Ramon M. Carrerras i altres joves gironins d'aquesta generació. L'any 1950, seguint la recomanació de Joaquina Casas, va fer una estada de dos mesos a Madrid per ampliar la seva formació de dibuix i pintura amb Julio Moisés, professor de l'Escola de San Fernando. L'any 1955 va realitzar la seva primera exposició individual a la Sala Municipal de Girona i el 1956 va instal·lar el seu taller de pintura al carrer Minali on també hi donava classes de dibuix i pintura.

La situació personal i professional de Montserrat Llonch es va veure afectada quan l'any 1957 li va ser diagnosticada una greu malaltia de cor que la va mantenir uns anys allunyada dels circuits expositius. Malgrat això, durant la seva convalescència va seguir dibuixant. Testimoni d'aquells anys són els nombrosos blocs de dibuixos que va realitzar. Fins l'any 1960 quan va participar al cinquè Concurs de Dibuix, Pintura i Escultura organitzat per la Diputació de Girona, la seva obra no havia tornat a ser exposada. Després d'aquest any fins el 1967 la seva obra va ser present a totes les edicions posteriors. L'any 1966, onze anys després d'haver realitzat la primera exposició individual, va reiniciar el cicle d'exposicions individuals amb la que va tenir lloc a la Sala Municipal de Sant Feliu de Guíxols, entre els dies 6 i 18 de setembre.

Montserrat Llonch va morir a Girona el 14 de gener de l'any 2000, deixant inacabat el projecte de realitzar una exposició monogràfica de la seva obra a la ciutat.

L'any 2004 el Museu d'Història de la Ciutat va portar a terme aquest projecte amb l'exposició *Montserrat Llonch, la força tranquil·la*¹⁶² i l'edició del catàleg de

¹⁶² IRLA, Carme/NOGUER, Maguí/BOSCH MARTI, Lluís/VIVÓ, Carles/COMADIRA, Narcís/TARRÉS, Josep. *Montserrat Llonch. La força tranquil·la*. Ajuntament de Girona. Girona. 2004

la mateixa per part de l'Ajuntament, que constitueix la primera i única publicació dedicada a la pintora. El catàleg i les aportacions dels qui l'escriuen mostren la personalitat de l'autora així com també una bona mostra dels dibuixos i pintures realitzats entre els anys 1954 i 1995, quan la pintora gironina fa la seva particular introspecció dins les pintures que Mela Muter havia dedicat a les cases de l'Onyar i als vells carrerons de Girona aquell llunyà 1914.

Avui, deu anys després del seu traspàs i de la mort recent de la seva millor confident i representant, la seva germana Rosa Llonch, existeix un important llegat de la seva obra que mereix ser acollida, preservada i recuperada de l'oblit com la de tants altres artistes que amb el seu segell han deixat testimoni del seu pas per la història i de l'art a Girona.

CONCLUSIÓ

A l'inici d'aquesta recerca sobre la memòria històrica de les dones artistes a Girona es van traçar tres objectius: trencar el silenci entorn a la participació de les dones a la ciutat, restablir la seva identitat i recuperar les seves obres.

Val a dir que en el procés de treball, i per tal de completar la visió general de la creació femenina a Girona entre 1872 i 1960, s'ha considerat necessari incloure-hi set artistes ben presents a l'imaginari artístic actual.

En primer lloc, Mela Mutermilch i Lola Anglada, dues artistes nascudes al segle XIX, sobrevivents al repte dels anys i que han entrat a formar part de la història de l'art. L'aportació que la recerca fa en el seu cas es centra en un sentit molt concret: ressaltar certs esdeveniments concrets de la seva relació amb Girona.

En segon lloc, Assumpció Cid, nascuda als inicis del segle XX, artista que ja ha estat abastament documentada en un dels escassos treballs existents dedicats a la recuperació d'artistes, publicat recentment i al qual ja s'ha fet referència. En tercer lloc, Emília Xargay i Montserrat Llonch, de les que, i com ja s'ha destacat, no hem pogut aportar dades noves al treball que s'ha realitzat en els últims anys sobre aquestes artistes. I finalment, Joaquina Casas i Esther Boix, presents encara en els últims anys del segle XX a l'escena artística gironina.

Feta aquesta puntualització, el resultat de la recerca inclou **vint-i-nou** artistes: **divuit** de les qual han pogut estar abastament documentades i **quatre** amb informació parcial. Així mateix, de **nou** s'ha pogut recuperar una part de les seves obres. A continuació es detalla el resultat seguint el següent ordre. En primer lloc, el nombre de dones artistes recuperades així com les tècniques o especialitats que van desenvolupar. En segon lloc, l'aspecte relacionat amb l'educació i l'origen familiar, dues condicions estretament lligades en el segle XIX i a les primeres dècades del XX que van marcar el treball creatiu de les dones. I en tercer lloc, la continuïtat professional de la dona creadora en relació al seu estat civil.

1. Nombre d'artistes, especialitats i obres retrobades

Entre els anys 1872 i 1884 han estat recuperades sis pintores, Martiriana Boada, Pilar Nouvilas, Ramona Banquells i altres tres de les quals hem obtingut molt poca informació però que sabem que ho eren: M. Lluïsa de la Riba, Anna Font i Carme Riera. De totes elles, s'han recuperat tres pintures de Pilar Nouvilas, i un paisatge de Ramona Banquells.

Quant a les artistes del vuit-cents que desenvolupen la seva activitat a les primeres dècades del segle XX, s'hi troben dotze artistes entre les quals hi són incloses Mela Mutermilch i Lola Anglada, pintora la primera i pintora, dibuixant i il·lustradora la segona. Entre les altres deu, Lluïsa Botet, Marianna Maris, Isabel Dods, Àngela Dalmau, Teresa Puixan, Carme Gelabert, Francesca Solé i

Gertrudis Romaguera eren pintores; i dues que entrarien a l'actual qualificació d'artesanes, Teresa Torres i Carme Buch.

Deixant al marge les dues primeres, s'han recuperat pintures i dibuixos de Lluïsa Botet, Carme Gelabert, Francesca Solé, Àngela Dalmau i també dos paisatges de Gertrudis Romaguera

No s'han obtingut resultats pel que fa a la recerca de pintures de dues pintores estrangeres que van fer estada a Girona, Isabel Dods i Marianna Maris. Com tampoc de la gironina Teresa Puixan. No s'han pogut reconèixer els treballs de Carme Buch entre els ornaments litúrgics de la catedral gironina i de Teresa Torres, es coneix una mostra del seu treball reproduït a la revista *Feminal*.

Entre les artistes que configuren el panorama artístic del segle XX, s'hi troben onze artistes. Maria Massa, Elena Nogareda, Maria Teresa Bedós, Montserrat Llonch, Joaquina Casas i Esther Boix que s'han dedicat a la pintura; Teresa Branyas, pintora i il·lustradora; Anna Casanovas pintora i reconeguda artífex de relligadures artístiques; Assumpció Cid, alhora que pintora, creadora d'extraordinàries nines de drap; Carme Raurich, escultora i Emília Xargay, escultora, pintora i investigadora de gairebé totes les expressions artístiques del seu moment.

A excepció de les cinc artistes conegudes prèviament a l'inici de la recerca, les altres sis han estat documentades en aquesta investigació. Alhora que s'han recuperat obres de les pintores Maria Massa, Elena Nogareda i M. Teresa Bedós, com també de l'escultora Carme Raurich.

2. Les condicions educatives i socials de les artistes

Com ja és conegut, l'educació de les dones del mil vuit-cents estava absolutament lligada amb la seva condició social. Encara que la falta de dades de les pintores que es deriven d'aquesta investigació no permeti afirmar amb rotunditat aquest principi, tot apunta a la seva condició familiar benestant. Entre les primeres pintores del segle XIX, Pilar Nouvilas de Castelló d'Empúries va poder formar-se en els viatges que la seva família, d'aristocràcia rural, va poder finançar-li. Ramona Banquells i la seva pintura recuperada apuntaria també al fet d'haver obtingut formació privada en el camp de la pintura. I les pintures de Martiriana Boada al·lusives al taller d'un pintor podrien anar en la mateixa direcció.

A la formació de les artistes que desenvolupen la seva activitat entre els segles XIX i XX, encara es manté la relació establerta entre educació i condició social. Com també es manté l'educació privada amb mestres pintors. Tal és el cas de Francesca Solé, filla d'un important industrial tèxtil que va ser deixeble de Josep Berga i Boix; també de Gertrudis Romaguera, de pare que havia fet fortuna a Cuba i de qui s'ha obtingut informació que havia rebut classes a Olot de Josep Berga i Boada; Marianna Marís, de família aristocràtica que va rebre formació amb el seu oncle, el pintor de Myrbach; i Teresa Puixan, de qui no s'ha recuperat el perfil social de la seva família, tot i que es coneix que va rebre

educació del professor Alarcón. Lola Anglada, de procedència social acomodada, va obtenir les primeres classes de pintura amb el pintor Antonio Utrillo i més tard va assistir a l'Escola de Belles Arts de Barcelona. D'altra banda, Lluïsa Botet, filla d'un alt càrrec militar de l'exèrcit, va fer la seva formació artística a l'Escola de Bellas Artes de San Fernando a Madrid.

La informació referent a Àngela Dalmau, filla de qui va ser director de l'Escola Normal de Girona, la informació respecte a la seva formació artística apunta a les orientacions rebudes de part del pintor Rafael Fons. Pel que fa a Carme Gelabert, descendent de Jeroni Gelabert i Rincón, constitueix el primer cas de família que exerceix la professió liberal. No havent pogut documentar la procedència familiar d'Isabel Dods, només resta destacar l'excepció de Mela Mutermilch, la qual provenia d'una posició social humil i que va poder realitzar la seva formació a París.

Les artistes nascudes als inicis del segle XX que inicien les primeres activitats artístiques a la segona i tercera dècades d'aquest segle, provenen en la seva majoria de famílies de classe mitjana, amb pares que exerceixen professions liberals. Maria Massa va realitzar la seva formació artística a Barcelona amb el pintor Rafel Llimona; Elena Nogareda va estudiar a Girona a l'acadèmia de Josep Aguilera i M Teresa Bedós va formar-se a les Escoles de Belles Arts de Sabadell en primera instància i de Barcelona posteriorment.

Pel que fa a Teresa Branyas, procedent de una rica família que s'havia arruïnat, es desconeix fins al moment quina va ser la seva formació artística. No ha estat possible conèixer la procedència familiar d'Anna Casanovas, en canvi es coneix que va realitzar la seva formació a París a la Societat Central des Arts Decoratifs. Assumpció Cid, encara que provinent de família humil, també va formar-se a l'acadèmia de Josep Aguilera a Girona.

Quant a les artistes que van fer la seva emergència a la postguerra, tenim l'excepció d'Esther Boix, filla de funcionari, que va formar-se a l'Escola de Belles Arts de Barcelona. L'ascendència familiar de Carme Raurich, Joaquina Casas, Emília Xargay i Montserrat Llonch era de la classe treballadora i van realitzar estudis privats al taller de Joan Orihuel, o Carme Raurich, que va ser becada per la Diputació de Girona i va poder accedir a l'Escola de Belles Arts de Barcelona.

3. Escollir entre ser mares o artistes

Una altra dada significativa que ha aportat aquesta recerca fa referència a la intermitència o abandó per part d'algunes dones de la seva activitat artística en el moment de contraure matrimoni, i la convicció d'altres per prendre el camí de la solteria. Les dades respecte a aquesta condició, reflecteixen el següent resultat. Entre les vint-i-nou artistes que componen la recerca, es coneix l'estat civil de setze d'elles.

Entre les nou que van contraure matrimoni en els anys de la seva activitat artística, s'hi troben Pilar Nouvilas, Carme Gelabert, Assumpció Cid i Elena

Nogareda, que desapareixen del mapa artístic després del seu matrimoni. Maria Massa va recuperar la seva activitat després de nou anys. Mela Mutermilch, M. Teresa Bedos, Joaquina Casas i Esther Boix, totes elles casades amb pintors, van mantenir la seva activitat artística. I Àngela Dalmau, que tot sembla indicar que va iniciar la seva dedicació a la pintura després del seu casament. Entre les solteres, Lola Anglada, Francesca Solé, Gertrudis Romaguera, Emília Xargay i Montserrat Llonch que van seguir creant fins al final dels seus dies, com seria el cas de Teresa Branyas, en la seva condició de vídua.

Com a conclusió final destacar tres aspectes:

1. Les artistes recuperades en aquest treball van fer de l'art la seva professió. Entre elles, una part van mantenir l'activitat creadora durant tota la vida i una altra en un temps determinat. La seva formació artística va estar condicionada en funció del context social al qual van pertànyer durant tot el segle XIX. A les primeres dècades del segle XX el perfil social de les dones que van poder accedir a centres artístics educatius es va començar a ampliar.

2. Per portar a terme aquesta recerca ha estat indispensable la consulta hemerogràfica gironina dels gairebé cent anys dels quals es compon. En primer lloc, per tal de identificar les artistes en els diferents espais on van emergir i més tard, per a fer el seguiment de la seva continuïtat amb la qual, adreçar la recerca als fons dels arxius on poder constatar la informació. Ha estat un treball llarg que ha necessitat molt temps. Davant el seu resultat, l'esforç ha estat recompensat.

3. La recerca en sí mateixa no pretén finalitzar el treball de recuperació de les dones creadores que amb el seu treball van contribuir a historiar l'art a Girona des de diferents moments, àmbits o tècniques, sinó que convida a la participació de qui estigui interessat en el tema per tal de completar i ampliar aquest resultat. Encara resten respostes per a contestar als interrogants que les dones artistes recuperades en aquest treball plantegen i no es pot descartar la possibilitat que poden haver-hi altres que demanen la seva recuperació.

BIBLIOGRAFIA

LLIBRES I CATÀLEGS

AAVV. *On són les dones. Espais femenins a l'art català dels segles XIX i XX.* Diputació de Barcelona. 2006

AAVV. *Emília Xargay, el vol d'una ratlla* realitzada al Museu d'Història de la Ciutat. Ajuntament de Girona. 2007

AAVV. *Sota la boira.: Lletres, arts i música a la Girona del primer franquisme (1939 – 1960).* Diputació de Girona. Museu d'Art. Girona, 2000

BENEZIT, E. *Dictionaire des peintres, sculpteurs, dessinateurs, graveurs.* Gründ. 1976.

CASTILLO, Montserrat. Catàleg de l'exposició *Lola Anglada i l'ideal del llibre.* Diputació de Barcelona. 2005

CATLLAR, Bernat. Catàleg de l'Exposició *Artistes. Masó. Artesans* realitzada al Museu d'Art de Girona. Girona. 2006

COLL I BONET, Raimonda. Catàleg de l'exposició *Joaquima Casas, un pont entre dos cultures* realitzada a la Casa de Cultura Les Bernardes. Desembre 2003.

CORREDOR MATEOS, Josep/CARANDELL, Josep M./MIRALLES, Francesc./SUSANNA, Àlex. *Esther Boix.* Editorial Àmbit. Barcelona. 1993

FONTBONA, Francesc i altres autores. *Repertori de catàlegs d'exposicions col·lectives d'art a Catalunya (fins l'any 1936).* Institut d'Estudis Catalans. Barcelona. 1999

FONTBONA, Francesc i altres autores. *Repertori d'exposicions individuals d'art a Catalunya (fins l'any 1938).* Institut d'Estudis Catalans. Barcelona 1999.

IBIZA I COSTA, Vicent. *Dona i art a Espanya: Diccionari d'artistes d'abans de 1936.* Institució Alfons el Magnànim. Diputació de València. 2006

IRLA, Carme/NOGUER, Maguí/BOSCH MARTI, Lluís/VIVÓ, Carles, COMADIRA, Narcís/TARRÉS, Josep. Catàleg d' l'exposició *Montserrat Llonch. La força tranquil·la* realitzada al Museu d'Història de la Ciutat. Ajuntament de Girona. 2004

JARDÍ, Enric. *El Noucentisme.* Editora Ayma. Barcelona.

MONTSALVATJE, Xavier/PLA I CARGOL, Joaquim. *Terra de gestes i de beutat. Girona.* Dalmau Carles Pla. Girona. 1917

PESSARRODONA, Marta. *Donasses. Protagonistas de la Catalunya moderna*. Edicions Destino. Barcelona. 2006

RÀFOLS, J.F. *Diccionario de artistas de Cataluña, Baleares y Valencia*. Edicions Catalanes. Barcelona. 1980.

ROIG I LLOP, Tomàs. *El meu viatge per la vida 1939-1975*. Publicacions L'Abadia de Montserrat. Barcelona. 2005.

SALA I PLANA, Joan. *El Cercle Artístic d'Olot*. Monografies dels llibres de Batet. Olot. 1992

SANZ, Teresa/PULIDO, Dolo/DARDER, Marta/RIUS, Núria. *Catàleg de l'exposició Del fons a la superfície. Obres d'artistes catalanes contemporànies anteriors a la dictadura franquista*. Centre de Cultura de les dones Francesca Bonnemaison. Barcelona. 2008

SEGURANYES I BOLAÑOS, Mariona. *Una visió artística de l'Empordanet*. Col·lecció Quaderns. Ajuntament de Palafrugell. 2006.

VINYES I COMES, Joan. *Memòries d'un gironí*. Impremta Masó. Girona, 1932

REVISTES

Revista de Gerona

BOTET I SISÓ, Joaquim. *Revista de Literatura, Ciencias y Artes*. Año I noviembre 1876. p. 38 i 39

BOTET I SISÓ, Joaquim. *El certamen literario i la exposició de Bellas Artes*. *Revista de Literatura, Ciencias i Artes*. Año II noviembre 1877 nº 4. p.443 i 445.

AMETLLER I VIÑAS, Josep. *Exposición celebrada por "La Asociación para el fomento de las Bellas Artes"*. Año III noviembre 1878 nº XI p.489-499

AMETLLER I VIÑAS, Josep. *Exposición Artística celebrada por "La Asociación para el fomento de las Bellas Artes. Gerona"*. Año IV. Noviembre 1879 nº XI p.457-460

AMETLLER I VIÑAS, Josep. *"Exposición de Bellas Artes"*. Año V noviembre 1880 nº XI p.431.

Datos estadísticos acerca de las exposiciones de Bellas Artes en Gerona. Año VI noviembre 1881 nº XI p.428-429.

Noticias. Año VII noviembre 1882 nº XI p.360

Noticias. Año VIII noviembre 1883 nº XI p.352

Noticias. Tomo VIII noviembre 1884 p.376

Revista Femenal

Femenal. II·lustració Artística. Nº 20. Barcelona 1908

Femenal. II·lustració Catalana. Nº 121. Barcelona 27.5.1917

Revista de Ciencias Sociales del Instituto d'Estudios Aragoneses

FERRER GIMENO, Fèlix. *La pintura audaz y romántica de Maria Teresa Bedós*. *Revista de Ciencias Sociales del Instituto de Estudios Alto Aragoneses* nº 45-46.

ANNEX DE LA MEMÒRIA:

L'ART A GIRONA ALS SEGLES XIX I XX

EMPREMTES DE CREACIÓ FEMENINA 1872-1960

**Beca 8 de març, de recerca de la memòria històrica de les dones a Girona,
convocatòria 2008**

Ramona Banquells de Ribó

? – Barcelona 1887



Paisatge de Santa Coloma. Oli sobre tela 110 x 205 cm
Ajuntament de Santa Coloma de Farners

Lluïsa Botet i Mundi

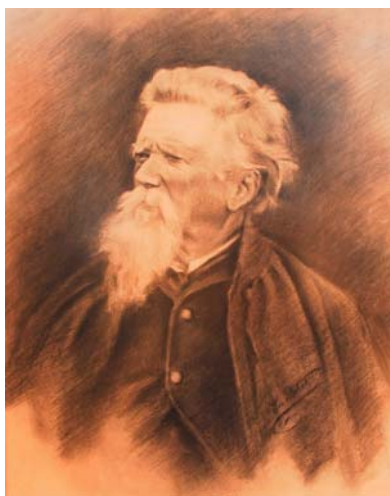
Cassà de la Selva, 1884 - ?



Retrat.
Oli sobre tela
Col·lecció particular
Arxiu Municipal. Cassà de la Selva

Lluïsa Botet i Mundi

Cassà de la Selva, 1884 - ?



Retrat.

Dibuix al carbó.

Col·lecció particular.

Arxiu Municipal Cassà de la Selva

Àngela Dalmau i Casademont

Palamós, 1878 – Girona, 1957



Noia d'Avila. (c. 1932).

Oli sobre tela. 94 x 69 cm

Museu d'Art. Girona (*Núm.registre 250.199*)

Carme Gelabert i Codina

Olot, 1894 – Barcelona, ?



Lepidòpters. Colòmbia. 1931.

Dibuix, tinta i guaix sobre paper. 32 x 24 cm
Museu Comarcal de la Garrotxa. Olot

Francesca Solé i Quintana

Olot, 1867 – 1936



Naturalesa morta. 1930

Oli sobre tela. 37,5 x 50,5 cm
Museu Comarcal de la Garrotxa. Olot

Gertrudis Romaguera i Valls

Sant Feliu de Guíxols, 1879 - 1965



Carrer de Sant Feliu de Guíxols.c.1930
Oli sobre tela.
Col·lecció particular

Gertrudis Romaguera i Valls

Sant Feliu de Guíxols, 1879 - 1965



Sant Feliu de Guíxols. 1936-1939
Oli sobre tela
Col·lecció particular

Assumpció Cid i Leon

Tarragona, 1905 – Barcelona, 1995



Nina per un stand de l'exposició de Barcelona de 1929
Col·lecció família Montsalvatje Cid

Elena Nogareda i Cuèllar

Riudaura, 1910 – Girona, 1976



Autoretrat.

Oli sobre tela. 36 x 30 cm.

Col·lecció particular

Elena Nogareda i Cuèllar

Riudaura, 1910 – Girona, 1976



La Moixina. Olot 1935-6

Oli sobre tela. 33 x 45,5 cm.

Col·lecció particular

Carme Raurich i Saba
Barcelona, 1920 - ?

md'A
Museu d'Art de Girona

DADES OBJECTE



Carme Raurich i Saba
Nu de dona 1948
terrisa 39,5 x 16 x 15 cm

Museu: R3/C09B/P04
Núm. reg.: 131.048



Carme Raurich i Saba
Les heroïnes de Santa Bàrbara 1952
terrisa 52 x 31 x 26 cm

Museu: R3/C09A/P03
Núm. reg.: 131.271



Carme Raurich i Saba
s'A (figura) 1920
terrisa 56 x 17 x 17 cm

Museu: R3/C09B/P03
Núm. reg.: 131.272



Carme Raurich i Saba
Civitas Immortalis 1950
guix 85 x 52 cm

Museu: R3/C08-C09/paret
Núm. reg.: 131.324



Carme Raurich i Saba
L'enamorada 1952
terrisa cm

Girona. Diputació
Núm. reg.: 201.924

Joaquima Casas i Cuscoy

Girona, 1931



Retrat de Teresa. 1952

Oli sobre tela

Col·lecció particular

Esther Boix i Pons

Llers, 1927



El balcó. (Retrat de Leonci Quera). 1950

Oli sobre tela. 116 x 73 cm

Museu Comarcal de la Garrotxa. Olot

Montserrat Llloch i Gimbernat

Girona, 1928 – 2000



Les Fires de Girona. 1966 c.
Ceres sobre paper. 70,5 x 50 cm
Museu d'Art. Girona (Núm. reg.: 132.441)

Montserrat Llloch i Gimbernat

Girona, 1928 – 2000



El petit tren. 1969
Oli sobre arpillera. 81,2 x 100 cm
Museu d'Art. Girona. Núm. reg.: 202.036

Beca 8 de març, de recerca de la memòria històrica de les dones a Girona, convocatòria 2008

RESUM DE LA RECERCA

Presentada públicament en roda de premsa el 8 de març de 2010, a l'Ajuntament de Girona.

L'ART A GIRONA ALS SEGLES XIX I XX **Empremtes de creació femenina 1872-1960**

Rosa Pous (2009)

1. L'objectiu

Demostrar l'existència de dones artistes a Girona i la seva participació en els moviments culturals a la ciutat per tal de recuperar-ne la identitat i també les seves obres.

2. El trajecte que ha fet possible la recuperació de les dones artistes

Hi ha tres períodes a la història cultural de la ciutat que permeten avaluar el paper de les dones en cadascun d'ells. El primer, l'últim terç del segle XIX quan Girona s'havia restablert de les conseqüències sofertes amb la Guerra del Francès i iniciava el seu ressorgiment cultural. Eren els anys de la creació de l'Associació pel foment de les Belles Arts, de L'Associació Literària i de la *Revista de Gerona*. El segon, les tres primeres dècades del segle XX, quan la vida cultural gironina va assolir un dels millors moments de la seva història, que la guerra de 1936 va avortar. I en tercer lloc, els anys cinquanta quan la cultura i l'art tornaven a mostrar els primers símptomes de recuperació.

3. Els espais i la visibilitat de les dones

Les exposicions organitzades a l'antiga seu del Museu Provincial d'Art a Sant Pere de Galligants per l'Associació del foment de les Belles Arts realitzades entre els anys 1871 i 1884, documentades des de 1876 a la *Revista de Gerona* han permès fer emergir sis pintores, Martiriana Boada, Pilar Nouvilas, Ramona Banquells, M. Lluïsa de la Riba, Anna Font i Carme Riera, de les quals, pràcticament es desconeixia la seva existència.

Altres dones nascudes al segle XIX van emergir a les primeres dècades del XX des de diferents espais. A la primera dècada, dins el marc de l'Athenea i deixant al marge Mela Muter, dues altres pintores estrangeres, l'austriaca Marianna Maris i l'anglesa Isabel Dodts i dues gironines Lluïsa Botet i Àngela Dalmau van participar de les seves manifestacions.

Entre les activitats organitzades des de l'Ateneu la participació de les dones es va ampliar considerablement. Entre les que s'hi troben altres pintores i il·lustradores nascudes al segle XIX. La gironina Teresa Puixan, la pintora i il·lustradora Carme Gelabert i també Lola Anglada, de la qual es documenta per primera vegada la seva participació expositiva a Girona.

Des de altres àmbits, com és la galeria dels Bells Oficis, s'han reconegut altres pintores del segle XIX que han aportat altres visions plàstiques a la vida artística gironina, Francesca Solé i més tardanament, Gertrudis Romaguera.

Amb tot, el treball realitzat en el curs d'aquesta recerca ha permès inventariar obres de 7 pintores del segle XIX que van intervenir a les exposicions d'art a Girona. Les seves autores són, Pilar Nouvilas, Ramona Banquells, Lluïsa Botet, Àngela Dalmau, Carme Gelabert, Francesca Solé i Gertrudis Romaguera.

Tornant a l'Ateneu, cinc artistes de la primera dècada del XX, entre les quals s'hi troben Maria Massa i Elena Nogareda, pintores gironines, altres dones van aportar el seu coneixement en altres manifestacions artístiques. Teresa Branyas, pintora i il·lustradora, Anna Casanovas des de la tècnica en l'art de les relligadures artístiques de llibres i les conferències al seu entorn, alhora que Assumpció Cid, pintora i artífex de nines de feltre, de la qual Bernat Catllar, comissari de l'exposició *Artistes-Masó-Artesans*, realitzada al Museu d'Art, es va ocupar de la seva recuperació.

Una altra pintora de la mateixa generació és la pintora M Teresa Bedos que va fer la seva intervenció a Girona, a finals dels anys quaranta, al costat d'artistes més joves, anomenades les artistes de la postguerra. L'escultora Carme Raurich, Esther Boix, Emília Xargay, Montserrat Llonch i Joaquina Casas.

Pel que fa a la recuperació d'obres de les autores que fins avui pràcticament eren desconegudes, aquesta recerca ha permès recuperar pintures de Maria Massa i Elena Nogareda, com també de l'escultora Carme Raurich.

4. El mètode de recerca

Com s'acaba d'indicar, el criteri general per orientar la recerca, donada l'escassa informació inicial, ha estat la investigació i recerca de noms i obres en els diferents espais expositius de Girona. Aquest fet ha estat només el punt de partida que ha anat seguint diferents passos.

En primer lloc, la recerca hemerogràfica dels espais expositius i de les dones que van participar-hi. En segon lloc, la recerca a diversos arxius parroquials i civils a diferents punts geogràfics i especialment als arxius gironins: Arxiu Històric, Arxiu Històric Provincial, Arxiu Diocesà i Arxiu Històric COAC. Demarcació de Girona, entre altres i en tercer lloc, pel que fa a la recerca d'obres als museus i fons familiars.

5. Conclusió final

Com a conclusió final destacar tres aspectes:

1. Les artistes recuperades en aquest treball van fer de l'art la seva professió. Entre elles, una part van mantenir l'activitat creadora durant tota la vida i una altra per un temps, determinat en funció del seu matrimoni. La seva formació artística va estar condicionada en funció del context social al qual van pertànyer durant tot el segle XIX. A les primeres dècades del segle XX el perfil social de les dones que van poder accedir a centres artístics educatius es va començar a ampliar.

2. Per portar a terme aquesta recerca ha estat indispensable la consulta hemerogràfica gironina dels gairebé cent anys dels quals es compon. En primer lloc, per tal de identificar les artistes en els diferents espais on van emergir i més tard, per a fer el seguiment de la seva continuïtat amb la qual, adreçar la recerca als fons dels arxius on poder constatar la informació.

3. La recerca en sí mateixa no pretén finalitzar el treball de recuperació de les dones creadores que amb el seu treball van contribuir a historiar l'art a Girona des de diferents moments, àmbits o tècniques, sinó que convida a la participació de qui estigui interessat en el tema a completar i ampliar aquest resultat. Encara resten respostes per a contestar als interrogants que les artistes retrobades plantegen i ben segur que encara n'hi ha d'altres que demanen la seva recuperació.

Les 29 artistes presentades:

Les primeres pintores del vuit-cents a Girona				
1	MARTIRIANA BOADA	Girona ? - ?	Pintora	Exposicions d'art a Girona de l'any 1872 1877 1878
2	PILAR NOUVILAS I GARRIGOLAS	Castelló d'Empúries, 1854 - Barcelona, 1938	Pintora	tres exposicions a Girona. A la de 1877 1878 1879
3	RAMONA BANQUELLS DE RIBÓ	Barcelona ? - 1887	Pintora	exposicions a Girona el 1878 i el 1880
4	M. LLUÏSA DE LA RIBA	?	Pintora	Exposició a Girona organitzada per l' <i>Asociación para el fomento de las Bellas Artes</i> , 1882 ¹⁶³ ,
5	ANNA FONT	?	Pintora	Exposició a Girona organitzada per l' <i>Asociación para el fomento de las Bellas Artes</i> , 1882 ¹⁶⁴ i 1883 ¹⁶⁵
6	CARME RIERA	?	Pintora	Exposició a Girona organitzada per l' <i>Asociación para el fomento de las Bellas Artes</i> , 1884 ¹⁶⁶ .

¹⁶³ Noticias. *Revista de Gerona*. Año VII noviembre 1882 n° XI p.360

¹⁶⁴ Noticias. *Revista de Gerona*. Año VII noviembre 1882 n° XI p.360

¹⁶⁵ Noticias. *Revista de Gerona*. Año VIII noviembre 1883 n° XI p.352

Artistes del vuit-cents a cavall del XIX i el XX				
7	TERESA TORRES I ULLASTRES	(Girona, 1877 - ?)	Il·lustradora	<i>Feminal. Il·lustració Artística.</i> Nº 20. Barcelona 1908
8	CARME BUCH I TORRENT	Girona, 1883 - 1923	Brodadora d'or i plata	ornaments litúrgics per a la Catedral de Girona, la Seu de Sant Feliu i les principals esglésies de la ciutat
9	MELA MUTERMILCH KLINGSLAND	Varsòvia, 1886 - Paris, 1967		exposició a l'Athenea 1914
10	LLUÏSA BOTET I MUNDI	Cassà de la Selva, 1884 - Madrid ?	Pintura i gravat	exposició a l'Athenea 1914
11	MARIANNA MARIS	d'origen austríac	Pintora	exposició a l'Athenea 1915
12	ISABEL DODS WITHERS		Pintora anglesa	1904 va visitar Girona i va pintar diversos paisatges de la ciutat
13	ANGELA DALMAU I CASADEMONT	? 1878 - Girona, 1957	Pintora	1932 al 1936 va formar part del jurat d'algunes exposicions de flors que es van celebrar a l'Ateneu de Girona
14	DOLORS ANGLADA I SARRIERA	Barcelona, 1892 - Tiana, 1984	Esriptora, dibuixant del satíric, il·lustradora, pintora, ceràmica i l'escultura.	exposició de <i>Caricatures</i> que l'Ateneu per les Fires de Sant Narcís de l'any 1923
15	TERESA PUIXAN I CARRERAS	Girona, 1865 - 1933	Pintora	1932 professora de dibuix primer grau de l'escola de l'Ateneu
16	CARME GELABERT I CODINA	Olot, 1894 - Barcelona ?)	Pintora i il·lustradora entomològica	1928, entre el 28 de gener i el 4 de febrer, va realitzar una exposició conjunta amb el seu oncle mossèn Josep Gelabert a l' <i>Ateneu</i> de Girona

¹⁶⁶ Noticias. *Revista de Gerona*. Tomo VIII noviembre 1884 p.376

17	FRANCESCA SOLÉ I QUINTANA	Olot, 1867-1936	Pintora	1930, va exposar a Girona a la Galeria dels Bells Oficis ¹⁶⁷ . El 1931 va exposar novament a Girona a la galeria de Francesc Estruch ¹⁶⁸ .
18	GERTRUDIS ROMAGUERA I VALLS	Sant Feliu de Guíxols, 1879 - 1965	Pintora	Exposició individual 1943 a la Biblioteca Nacional de Girona i participació a l'exposició <i>Artistas gerundenses</i> , a Girona el 1960
Artistes del segle xx fins el 1960				
19	ASSUMPCIÓ CID I LEON	Tarragona, 1905 - Barcelona, 1995	Pintora i artesana de nines de drap	1924, 1929 d'artistes gironins a l'Ateneu. 1925 va guanyar el segon premi del concurs de dibuixos pel Cartell de les Fires i Festes de Sant Narcís ¹⁶⁹ i el mateix any, va participar a la Setmana Gironina a Igualada
20	MARIA MASSA I SERVITJA	Girona, 1900 - Palafrugell, 1966	Pintora	1917 ¹⁷⁰ i 1932 exposicions a l'Establiment Estruch. Participa a l'exposició 1929 que els Amics de les Arts van realitzar a l'Ateneu, el 1933 a la galeria dels Bells Oficis i a la primera Exposició de Tardor a l'Ateneu per les Festes de Sant Narcís.
21	TERESA BRANYAS I MORERA	Nova Orleans, 1905 - Barcelona ?)	Pintora	Participar a la segona exposició que els Amics de les Arts de Girona van organitzar a l'Ateneu per les Festes de Sant Narcís de 1929. Exposició individual que va realitzar a la Sala Municipal el març de 1947.
22	ELENA NOGAREDA I CUÈLLAR	Riudaura, 1910 - Girona, 1976	Pintora	Participar a les exposicions de Primavera i a la de Tardor organitzades pels Amics de les Arts a l'Ateneu el 1929 i 1933, respectivament.
23	ANNA CASANOVAS I BAUDELLOT	Barcelona	Dibuixant especialista en relligadures	1935 va realitzar una exposició de pintures, dibuixos i relligadures artístiques a l'Ateneu de Girona

¹⁶⁷ *Diario de Gerona*. 10.11.1930.p.2

¹⁶⁸ *Diario de Gerona. Arte Exposiciones*. 3.11.1931.p.1.

¹⁶⁹ *Diario de Gerona*. 5.9.1925.p.6

¹⁷⁰ *Diario de Gerona*, 2.10.1917.p.6

			artístiques de llibres	
24	MARIA TERESA BEDÓS I GARCIA-CIAÑO	Sabadell, 1907 - ?	Dibuixos pintures	1957 exposició a Girona, segons <i>Los Sitios</i> ¹⁷¹ , va participar a <i>La Costa Brava y sus pintores</i> a Sant Feliu de Guixols ¹⁷² i al <i>Concurso de Pintura y Escultura</i> de la Diputació Provincial de Girona ¹⁷³ . El 1960 ¹⁷⁴ , participa a l'exposició <i>Artistas gerundenses</i> , a Girona.
Les artistes de la postguerra				
25	CARME RAURICH I SABA	Barcelona 1920, - ?	Escultora	1952 exposició d'escultures a la Sala Municipal, exposició <i>Arte y Artesania</i> , al <i>Hogar del Productor</i> i participa al <i>Primer Concurso de Pintura y Escultura</i> de la Diputació de Girona, on va obtenir el tercer premi d'escultura. 1954 participa a l'exposició <i>Escultura Mariana, (Siglos XII - XX)</i> , Biblioteca Pública de la ciutat
26	JOAQUIMA CASAS I CUSCOY	Girona, 1931		1951 va obtenir una beca d'estudis de la Diputació de Girona. Va formar part de les obres de l'exposició <i>Artistas Gerundenses</i> el febrer de 1960 a Girona.
27	ESTHER BOIX I PONS	Llers, 1927	Pintora	La informació pel que fa a les exposicions i altres esdeveniments realitzats a Girona, està reflectida en les múltiples publicacions dedicades a la pintora, però hi manquen tres intervencions realitzades a Girona a la dècada dels cinquanta. La seva participació al segon Concurs de Pintura i Escultura l'any 1957 ¹⁷⁵ , al tercer l'any

¹⁷¹ *Los Sitios*. 18.4.1957.p.2

¹⁷² *Los Sitios*. 11.8.1957.p.5

¹⁷³ *Los Sitios*. 3.11.1957.p.10

¹⁷⁴ *Los Sitios*. 6.2.1960.p.5

¹⁷⁵ *Los Sitios de Gerona*. 3.11.1957.p.10

				1959 ¹⁷⁶ i a la <i>Exposició de artistes gerundenses</i> el 1960 ¹⁷⁷ .
28	EMÍLIA XARGAY I PAGÉS	Sarrià de Ter, 1927 - L'Escala, 2003	Escultora	Catàleg de l'exposició <i>Emília Xargay, el vol d'una ratlla</i> editat per l'Ajuntament de Girona, amb motiu de l'exposició al Museu d'Història de la Ciutat l'any 2007
29	MONTSERRAT LLONCH GIMBERNAT	Girona, 1928 - 2000	Pintora	La primera i única publicació realitzada entorn a la persona i a l'obra de Montserrat Llonch porta de nou a l'Ajuntament de Girona i al Museu d'Història de la Ciutat. Al primer, per l'edició del catàleg <i>Montserrat Llonch</i> ¹⁷⁸ , <i>la força tranquil·la</i> i al segon, per assumir l'exposició que va donar lloc al catàleg

¹⁷⁶ Ibidem. 22.10.1959.p.2

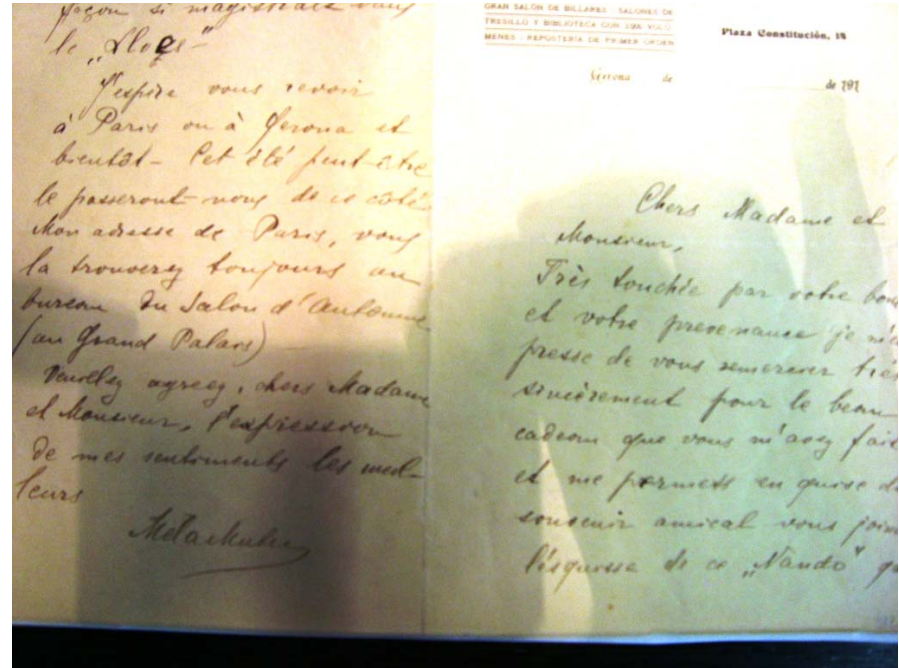
¹⁷⁷ Ibidem. 6.2.1960.p.5

¹⁷⁸ IRLA, Carme/NOGUER, Maguí/BOSCH MARTI, Lluís/VIVÓ, Carles/COMADIRA, Narcís/TARRÉS, Josep. *Montserrat Llonch. La força tranquil·la*. Ajuntament de Girona. Girona. 2004

Il-lustracions presentades:



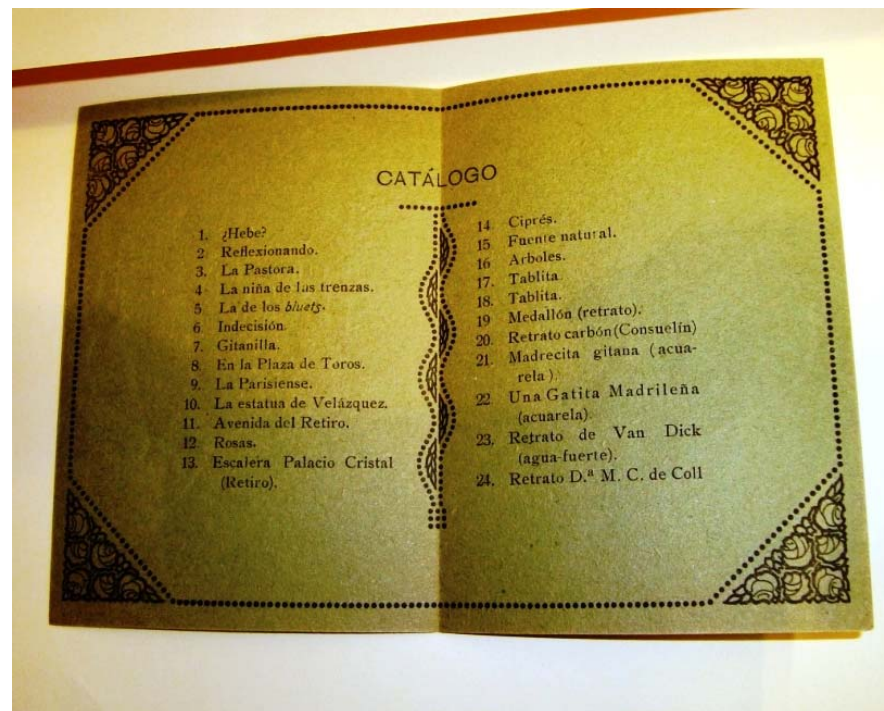
Carta de Myrbach



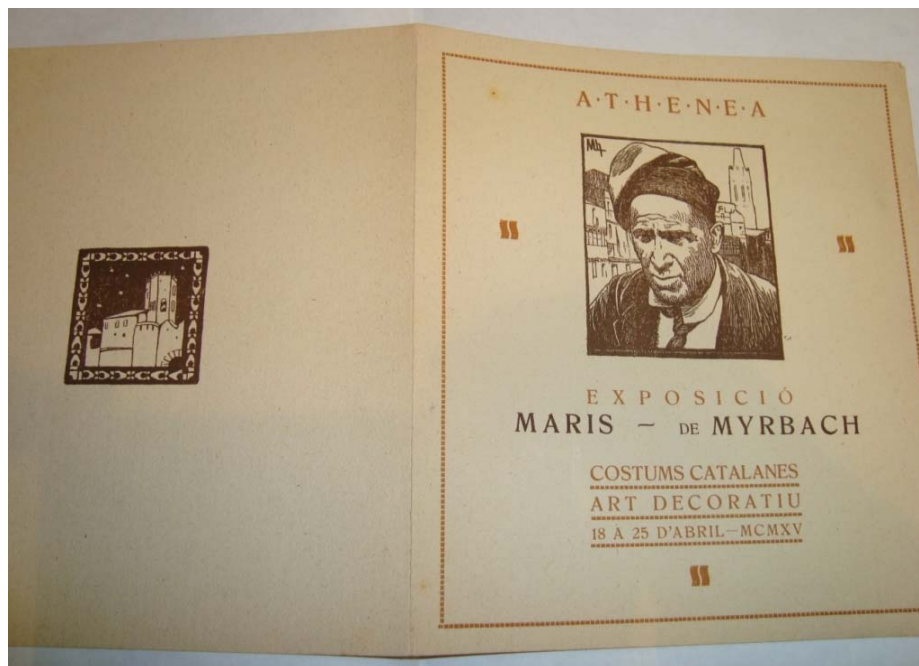
Carta de M. Murter a R. Masó



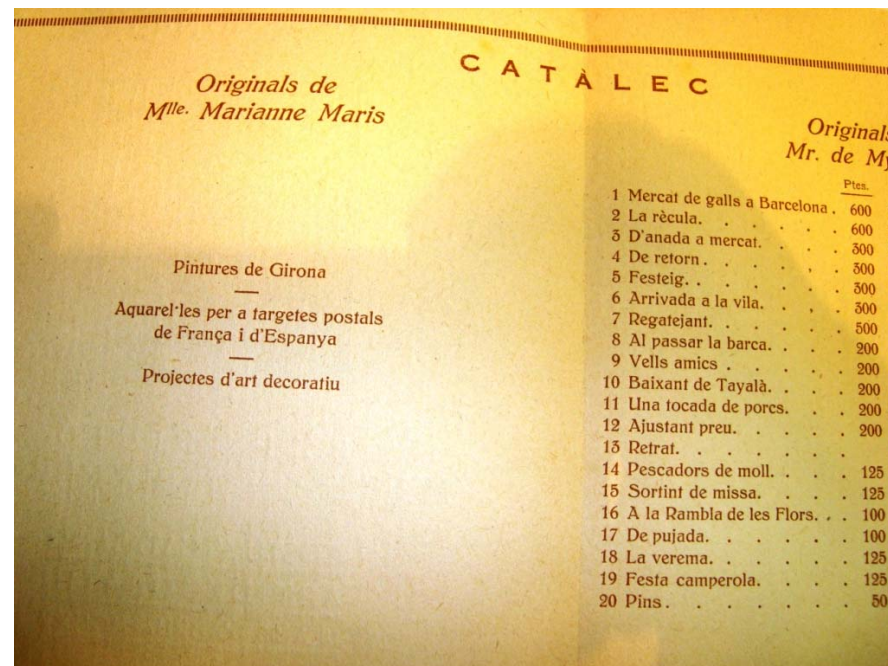
Fulletó d'exposició de Luísa Botet (exterior)



Fulletó d'exposició de Luísa Botet (interior)



Fulletó d'exposició de Maris de Myrbach (exterior)



Fulletó d'exposició de Maris de Myrbach (interior)

Girona, 8 de març de 2010

CONVOCATÒRIA 2008

**beca
8 de març**

**DE RECERCA DE LA
MEMÒRIA HISTÒRICA DE
LES DONES A GIRONA**